

අ.පො.ස. (උ.පෙළ) විභාගය - 2018 අගෝස්තු  
 ප්‍රශ්න පත්‍රයේ ලකුණු බෙදී යාමේ සාරාංශය  
 පෙරදිග සංගීතය - 1 පත්‍රය

එක් පිළිතුරකට ලකුණු 02 බැගින් ප්‍රශ්න 50 ට

මුළු ලකුණු 100 යි.

පෙරදිග සංගීතය - 11 පත්‍රය

i කොටස

- (i.) ලකුණු 08
- (ii.) ලකුණු 05
- (iii.) ලකුණු 03
- (iv.) ලකුණු 04

ලකුණු 20 කි.

- 2.
- (i.) ලකුණු 08
  - (ii.) ලකුණු 06
  - (iii.) ලකුණු 04
  - (iv.) ලකුණු 02

ලකුණු 20 කි.

- 3.
- (i.) ලකුණු 02
  - (ii.) ලකුණු 02
  - (iii.) ලකුණු 04
  - (iv.) ලකුණු 04
  - (v.) ලකුණු 08

ලකුණු 20 කි

ii කොටස

- 4.
- (i.) ලකුණු 08
  - (ii.) ලකුණු 08
  - (iii.) ලකුණු 04

ලකුණු 20 කි.

- 5.
- (i.) ලකුණු 08
  - (ii.) ලකුණු 06
  - (iii.) ලකුණු 02
  - (iv.) ලකුණු 04

ලකුණු 20 කි.

iii කොටස

6.  
(i.) ලකුණු 06  
(ii.) ලකුණු 04  
(iii.) ලකුණු 04  
(iv.) ලකුණු 06

ලකුණු 20 කි.

7.  
(i.) ලකුණු 02  
(ii.) ලකුණු 04  
(iii.) ලකුණු 04  
(iv.) ලකුණු 10

8.

- (i.) ලකුණු 04  
(ii.) ලකුණු 08  
(iii.) ලකුණු 08

ලකුණු 20 කි.

ලකුණු 20 කි.

## උත්තරපත්‍ර ලකුණු කිරීමේ පොදු ගිලිපිය ක්‍රම

උත්තරපත්‍ර ලකුණු කිරීමේ හා ලකුණු ලැයිස්තුවල ලකුණු සටහන් කිරීමේ සම්මත ක්‍රමය අනුගමනය කිරීම අනිවාර්යයෙන් ම කළ යුතුවේ. ඒ සඳහා පහත පරිදි කටයුතු කරන්න.

1. උත්තරපත්‍ර ලකුණු කිරීමට රකුපාට බෝල් පොයින්ට් පෑනක් පාවිච්චි කරන්න.
2. සෑම උත්තරපත්‍රයකම මුල් පිටුවේ සහකාර පරීක්ෂක සංකේත අංකය සටහන් කරන්න.  
ඉලක්කම් ලිවීමේදී **පැහැදිලි ඉලක්කමෙන්** ලියන්න.
3. ඉලක්කම් ලිවීමේදී වැරදුණු අවස්ථාවක් වේ නම් එය පැහැදිලිව තනි ඉරකින් කපා හැර නැවත ලියා කෙටි අත්සන යොදන්න.
4. එක් එක් ප්‍රශ්නයේ අනු කොටස්වල පිළිතුරු සඳහා හිමි ලකුණු ඒ ඒ කොටස අවසානයේ  $\triangle$  ක් තුළ ලියා දක්වන්න. අවසාන ලකුණු ප්‍රශ්න අංකයත් සමඟ  $\square$  ක් තුළ, භාග සංඛ්‍යාවක් ලෙස ඇතුළත් කරන්න. ලකුණු සටහන් කිරීම සඳහා පරීක්ෂකවරයාගේ ප්‍රයෝජනය සඳහා ඇති තීරුව භාවිත කරන්න.

උදාහරණ : ප්‍රශ්න අංක 03

(i) .....  
.....  
.....

✓



(ii) .....  
.....  
.....

✓



(iii) .....  
.....  
.....

✓



03

(i)  $\frac{4}{5}$  + (ii)  $\frac{3}{5}$  + (iii)  $\frac{3}{5}$  =



### බහුවරණ උත්තරපත්‍ර : (කවුළු පත්‍රය)

1. අ.පො.ස. (උ.පෙළ) හා තොරතුරු තාක්ෂණ විභාගය සඳහා කවුළු පත්‍ර දෙපාර්තමේන්තුව මගින් සකසනු ලැබේ. නිවැරදි වරණ කපා ඉවත් කළ සහතික කරන ලද කවුළුපතක් ඔබ වෙත සපයනු ලැබේ. සහතික කළ කවුළු පත්‍රයක් භාවිත කිරීම පරීක්ෂකගේ වගකීම වේ.
2. අනතුරුව උත්තරපත්‍ර හොඳින් පරීක්ෂා කර බලන්න. කිසියම් ප්‍රශ්නයකට එක් පිළිතුරකට වඩා ලකුණු කර ඇත්නම් හෝ එකම පිළිතුරක්වත් ලකුණු කර නැත්නම් හෝ වරණ කැපී යන පරිදි ඉරක් අඳින්න. ඇතැම් විට අයදුම්කරුවන් විසින් මුලින් ලකුණු කර ඇති පිළිතුරක් මකා වෙනත් පිළිතුරක් ලකුණු කර තිබෙන්නට පුළුවන. එසේ මකන ලද අවස්ථාවකදී පැහැදිලිව මකා නොමැති නම් මකන ලද වරණය මත ද ඉරක් අඳින්න.
3. කවුළු පත්‍රය උත්තරපත්‍රය මත නිවැරදිව තබන්න. නිවැරදි පිළිතුර ✓ ලකුණකින් ද, වැරදි පිළිතුර 0 ලකුණකින් ද වරණ මත ලකුණු කරන්න. නිවැරදි පිළිතුරු සංඛ්‍යාව ඒ ඒ වරණ තීරයට පහළින් ලියා දක්වන්න. අනතුරුව එම සංඛ්‍යා එකතු කර මුළු නිවැරදි පිළිතුරු සංඛ්‍යාව අදාළ කොටුව තුළ ලියන්න.

**ව්‍යුහගත රචනා හා රචනා උත්තරපත්‍ර :**

1. අයදුම්කරුවන් විසින් උත්තරපත්‍රයේ හිස්ව තබා ඇති පිටු හරහා රේඛාවක් ඇඳ කපා හරින්න. වැරදි හෝ තුළුසුළු පිළිතුරු යටින් ඉරි අදින්න. ලකුණු දිය හැකි ස්ථානවල හරි ලකුණු යෙදීමෙන් එය පෙන්වන්න.
2. ලකුණු සටහන් කිරීමේදී ඔවර්ලන්ඩ් කඩදාසියේ දකුණු පස තීරය යොදා ගත යුතු වේ.
3. සෑම ප්‍රශ්නයකටම දෙන මුළු ලකුණු උත්තරපත්‍රයේ මුල් පිටුවේ ඇති අදාළ කොටුව තුළ ප්‍රශ්න අංකය ඉදිරියෙන් අංක දෙකකින් ලියා දක්වන්න. ප්‍රශ්න පත්‍රයේ දී ඇති උපදෙස් අනුව ප්‍රශ්න තෝරා ගැනීම කළ යුතුවේ. සියලු ම උත්තර ලකුණු කර ලකුණු මුල් පිටුවේ සටහන් කරන්න. ප්‍රශ්න පත්‍රයේ දී ඇති උපදෙස්වලට පටහැනිව වැඩි ප්‍රශ්න ගණනකට පිළිතුරු ලියා ඇත්නම් අඩු ලකුණු සහිත පිළිතුරු කපා ඉවත් කරන්න.
4. පරීක්ෂාකාරීව මුළු ලකුණු ගණන එකතු කොට මුල් පිටුවේ නියමිත ස්ථානයේ ලියන්න. උත්තරපත්‍රයේ සෑම උත්තරයකටම දී ඇති ලකුණු ගණන උත්තරපත්‍රයේ පිටු පෙරළමින් නැවත එකතු කරන්න. එම ලකුණු ඔබ විසින් මුල් පිටුවේ එකතුව ලෙස සටහන් කර ඇති මුළු ලකුණට සමාන දැයි නැවත පරීක්ෂා කර බලන්න.

**ලකුණු ලැයිස්තු සකස් කිරීම :**

මෙවර සියලු ම විෂයන්හි අවසාන ලකුණු ඇගයීම් මණ්ඩලය තුළදී ගණනය කරනු නොලැබේ. එබැවින් එක් එක් පත්‍රයට අදාළ අවසාන ලකුණු වෙන වෙනම ලකුණු ලැයිස්තුවලට ඇතුළත් කළ යුතු ය. I පත්‍රයට අදාළ ලකුණු ලකුණු ලැයිස්තුවේ "I වන පත්‍රය" තීරුවේ ඇතුළත් කර අතුරෙන් ද ලියන්න. අදාළ විස්තර ලකුණු ඇතුළත් කර " II වන පත්‍රය" තීරුවේ II පත්‍රයේ අවසාන ලකුණු ඇතුළත් කරන්න. 51 විත්‍ර විෂයයේ I, II හා III පත්‍රවලට අදාළ ලකුණු වෙන වෙනම ලකුණු ලැයිස්තුවල ඇතුළත් කර අතුරෙන් ද ලිවිය යුතු වේ.

\*\*\*

අධ්‍යාපන පොදු සහතික පත්‍ර (උසස් පෙළ) විභාගය . 2018 අගෝස්තු

පෙරදිග සංගීතය 1

අභිමතාර්ථ

01. රාගධාරී ශාස්ත්‍රීය සංගීතයේ දී යොදා ගන්නා සහය වාද්‍ය භාණ්ඩ හඳුනා ගනියි.
02. රාග පිළිබඳ අවබෝධය සහිතව මාලකෝන්ස් රාගය සඳහා තාම්පුරාව සුසර කිරීමේ විධි හඳුනා ගනියි.
03. ශාස්ත්‍රීය තබ්ලා සහ ස්වර වාද්‍ය සඳහා යෙදෙන පොදු අංග තෝරයි.
04. ආලාප විධි අතුරින් බෝල් ආලාප හඳුනා ගනියි.
05. සංගීතය හා සම්බන්ධ වේද ග්‍රන්ථය හඳුනා ගනියි.
- **බලුම්ගේ අරමුණු වර්ගීකරණය අනුව 06 - 10 තෙක් ප්‍රශ්න, භාවිතය යන අරමුණ හා බැඳේ.**
06. ආවේනික ස්වර සංගති අනුව රාගය හඳුන්වයි.
07. ස්වර ප්‍රස්තාරයට ගැලපෙන තාලය තෝරයි.
08. මූර්කි සඳහා භාවිත වන ස්වර සංඥාව හඳුනා ගනියි.
09. තානාලංකාර පිළිබඳ අවබෝධය සහිතව කුට තාන වර්ගය හඳුනාගනියි.
10. වක්‍ර ස්වර යෙදීමේ ක්‍රමය පිළිබඳ අවබෝධය සහිතව වක්‍ර ස්වර හඳුනාගනියි.
11. රාග ජාතිය සහ වාදි/සවාදි ස්වර පිළිබඳ දැනුමින් රාග තෝරයි.
12. ආශාවරී - ජ්‍යෙෂ්ඨ රාගයන්හි සම ප්‍රකෘතික බව හඳුනාගනියි.
13. ජෝඩි ආලාප භාවිතා කරනු ලබන සාම්ප්‍රදායික භාණ්ඩ තෝරයි.
14. ස්වර සංගති ඇසුරින් ජයජයවන්ති රාගය හඳුනා ගෙන ඊට අයත් රාග වර්ගය හඳුනා ගනියි.
15. ජයදේවයන් විසින් රචිත හත්ති කාව්‍ය කෘතිය ගීත ගෝවින්දය බව හඳුනා ගනියි.
16. ගසල් ගී රචනා වී ඇති ප්‍රධාන භාෂාව "උරුදු" ලෙස හඳුනාගෙන ගායකයෙකු තෝරයි.
17. ධාපද් ගායන ශෛලියට අදාළ නොවන කරුණ තෝරයි.
18. "අද්ව දර්ශක ස්වරය" හඳුනාගනියි.
19. සංගීත භාණ්ඩ කොටස් අනුව භාණ්ඩය හඳුනා ගනියි.
20. තාල කිහිපයකට පොදුවේ යෙදෙන අවනද්ධාක්ෂර පිළිබඳ අවබෝධය සහිතව තාල හඳුනාගනියි.
21. "හෝපලු වන පෙන" ගීතයට පාදක වී ඇති රාගය තෝරයි.
22. "හංස රාජ්නී" ගීත ආකෘතියට සම්බන්ධ උත්තර භාරතීය ගායනා ශෛලිය තෝරයි.
23. රඟ දක්වන ලද ස්ථාන අනුව රංග ශෛලීන් පෙළගස්වයි.
24. දේශීය නර්තන සම්ප්‍රදායන් අනුව ශාන්තිකර්ම වර්ග තෝරයි.
25. "පද අර්ථය හා නාද මාලාව අනුව "මෙහෙ ගී" විශේෂය හඳුනාගනියි.

• **බිඳුම්ගේ අරමුණු වර්ගීකරණය අනුව 26 - 30 තෙක් ප්‍රශ්න, භාවිතය යන අරමුණ හා බැඳේ.**

- 26. තානාලංකාරයේ යෙදී ඇති ස්වර අනුව (බිභාග්) රාගය හඳුනාගනියි.
- 27. තානාලංකාරයෙහි මාත්‍රා ගණන අනුව (ජස්) තාලය නම් කරයි.
- 28. තානාලංකාරයෙහි අන්තර්ගතය අනුව "තිභායි"සංකල්පය හඳුනාගනියි.
- 29. භාණ්ඩයේ වාදන විශේෂතාව සහ තත් පිහිටීමේ ස්වභාවය අනුව සන්තුර් භාණ්ඩය හඳුනාගනියි.
- 30. භාණ්ඩ වාදන විශේෂතා අනුව වාදන ක්‍රමය නම් කරයි.
- 31. "අපගුණ සරු සිංහල භූපති" නූර්ති ගීතයට අදාල රාගය නම් කරයි.
- 32. කර්ණාට තාල සංකේත අනුව තිග්‍රජාති මත්‍ය තාලය හඳුනාගෙන නම් කරයි.
- 33. ස්වර යන්ත්‍රයට ඒක සංගීතයේ යෙදෙන නාමය සඳහන් කරයි.
- 34. මහනුවර යුගයේ තිබූ වාදක කණ්ඩායම නම් කරයි.
- 35. **B Flat Major** ස්කේලය සඳහා යෙදෙන ස්වර පෙළගස්වයි.
- 36. රූප සටහන් ඇසුරින් භාණ්ඩ හඳුනා ගෙන නම් කරයි.
- 37. ගී පාදයන්හි ගීමත් සහ සදාස්මත් ගණනය කර ලියයි.
- 38. සුවිශේෂිත කෝලම් ගීතයක් ගයනු ලබන වර්තය සහ යොදා ගන්නා තාල වාද්‍ය භාණ්ඩය නම් කරයි.
- 39. "අන්ත සුදෝ අර පාට වලා" ගීතයට අදාල සිංහල චිත්‍රපටය නම් කරයි.
- 40. "බහුවිධ බුද්ධිය" න්‍යාය හඳුන්වා දුන් මනෝ විද්‍යාඥයා සහ සංගීතය හා සම්බන්ධ බුද්ධි විශේෂය නම් කරයි.
- 41. පණ්ඩිත් අසීස් වන්ද්‍ර බෙනරජ් හා උස්තාද් අලි අක්බාර් බාත් ප්‍රවීනත්වය ලබා ඇති සංගීත භාණ්ඩ නම් කරයි.
- 42. ඉන්තිසය හා තෝඩායම ඇතුලත් රංග ශෛලිය නම්කර, ගායනයේ යෙදෙන වර්තය හඳුන්වයි.
- 43. සුවිශේෂිත ජන ගී පද රචනා අනුව (හටන්/ප්‍රශස්ති) ජන ගීත තෝරා නම් කරයි.
- 44. ඒක සංගීත විකාශනයේ යෙදෙන යුග හතර පිළිවෙලින් පෙළගස්වයි. නම් කරයි.
- 46. "රන්මුතුදූව" සහ " පරසතුමල් " චිත්‍රපට සඳහා සංගීතය නිර්මාණය කළ සංගීතඥයින් නම් කරයි.
- 47. ස්වර රටාවන් පිළිබඳ අවබෝධය සහිතව ස්වර අභ්‍යාස සම්පූර්ණ කරයි.

• **බිඳුම්ගේ අරමුණු වර්ගීකරණය අනුව 48 - 50 තෙක් ප්‍රශ්න, භාවිතය යන අරමුණ හා බැඳේ.**

- 48. සංගීත නිර්මාණයේදී සහ සංස්කරණයේදී සුවිශේෂීව යොදා ගනු ලබන පරිගනක මෘදුකාංග තෝරයි.
- 49. සරල සංගීත රචනයේදී සුවිශේෂීව යොදා ගනු ලබන සංගීත ශිල්ප ක්‍රම (Counterpoints & Bits) තෝරයි.
- 50. බටහිර ගීත නාටක සහ තේමා ආශ්‍රිත සංගීත සංරචන හඳුන්වනු ලබන පාරිභාෂික වචන නම් කරයි.

පෙරදිග සංගීතය - 11 පත්‍රය

අභිමතාර්ථ

1.)

- i. සංගති අනුව හඳුනාගත් රාග නම් කරයි
- ii. කාඞි මේලගත නිර්දේශිත රාගයක ඛ්‍යාල් ගීතයේ/වාදිතයේ ස්ථායී කොටස ස්වර ප්‍රස්තාර කරයි
- iii. මාල්කෝන්ස් රාගයට අදාල ස්වර ඛණ්ඩය දාදරා තාලයේ ආවර්තයකට ගලපා ප්‍රස්තාර කරයි.
- iv. ඒක්තාල් යේකාව නිවැරදි සංකේත සහිතව ප්‍රස්තාර කරයි.

2.)

- i. රාග විස්තර සහිත වගුව සුදුසු තොරතුරු ඇතුළත් කර සම්පූර්ණ කරයි.
- ii. හමීර්, තිලක්කාමෝද් යන රාග දෙකින් එකකට අයත් මධ්‍යලය ඛ්‍යාල් ගීතයේ / වාදිතයේ අන්තරා කොටස ප්‍රස්තාර කර මාත්‍රා අටකට නොඅඩු තානාලංකාරයක්ද ප්‍රස්තාර කරයි.
- iii. ඛාණ්ඩ සහ මාල්කෝන්ස් යන රාග දෙකෙහි සමානතා ලියා දක්වයි.
- iv. ආරෝහණ/අවරෝහණ දෙකෙහිම වක්‍ර ස්වර යෙදෙන රාගය හඳුනාගෙන නම් කර වක්‍ර ස්වර නම් කරයි.

3.)

- i. ගාන්ධාර, නිෂාධ ස්වර ශුද්ධව යෙදෙන 'රී ග' සංගතිය අනු පිළිවෙලින් නොයෙදෙන නිර්දේශිත
- ii. රාග විශ්ලේශිතව හඳුනාගෙන නම් කරයි.
- iii. ඛිනාග් සහ හමීර් යන රාග දෙකටම පොදු විකෘති ස්වරය හඳුනාගෙන නම් කරයි.
- iv. ඛිනාග් සහ හමීර් යන රාග දෙකෙහි තීව්‍ර මධ්‍යමය යෙදෙන අකාරය පෙන්වුම් කරන සංගතියක් බැගින් ලියා දක්වයි.
- v. තාල විභාග මත යෙදෙන මාත්‍රා සංඛ්‍යා අනුව ධමාර් තාලය හඳුනාගෙන ප්‍රස්තාර කරමින් ධමාර් ගායන ශෛලිය පිළිබඳ සුවිශේෂී කරුණු පහක් ලියා දක්වයි.

ii - කොටස

4.)

- i. ගැල් ගී - පැල් ගී, වැදි ගී - විකා සීපද, ප්‍රශස්ති - හටන් ගී වැනි කරුණු සංසන්දනය කරයි.
- ii. ආනන්ද සහ අසදාස යන වන්නම් දෙකෙහි විස්තර, වන්නම් සම්ප්‍රදාය සහ ශෛලියට අනුව කරුණු හතරක් යටතේ ඉදිරිපත් කරයි.
- iii. අසදාස වන්නමේ තානම ගීත ස්වර ප්‍රස්තාර කරයි.

5.)

- i. කෝලම් සහ නාඩගම්, රංග ශෛලීන් දෙක සංගීතමය තොරතුරු ඇසුරින් සංසන්දනය කරයි
- ii. රාගාශ්‍රිත නූර්ති ගීත හතරක් නම් කර එක් ගීතයක රාග පදනම පැහැදිලි කරයි.
- iii. නාඩගම් ආශ්‍රිතව නිර්මිත නව නාට්‍ය දෙකක් නම් කර, එම ගීත දෙකක මුල් ගී පාද ලියයි.
- iv. නූර්ති හෝ නාඩගම් ගීයක මුල් කොටස ගීත ස්වර ප්‍රස්තාර කරයි.

iii - කොටස

6.)

- i. හින්දුස්ථානි, කර්ණාටක අපරදිග සහ දේශීය යන සංගීත ක්‍රමයන්ට අවේණික විෂය කරුණු සංස්ලේශිතව ගොනු ගත කරයි.
- ii. බ්‍රාජ් ගායන ශෛලිය, සංගීතමය තොරතුරු ඇසුරින් හඳුනාගෙන විස්තර කරයි.
- iii. මෙරට සංගීතමය තොරතුරු (විජ්ජතුන්) හා සම්බන්ධ රාජධානි යුගය හඳුනාගෙන එම යුගයට අයත් සංගීතමය තොරතුරු පෙළගස්වයි.
- iv. ශුද්ධ ස්වර සහිත ප්‍රස්තාරයට අනුව බටහිර කෝඩිස් ගලපා ලියයි.

7.)

- i. අපරදිග සංගීත ප්‍රස්තාරය අයත් ස්කේලය නම් කරයි.
- ii. අපරදිග ස්වර ප්‍රස්තාරය පෙරදිග සංගීත ප්‍රස්තාර ක්‍රමයට පෙරලා ලියයි.
- iii. පෙරදිග ක්‍රමයට සැකසූ ස්වර ප්‍රස්තාරය පංචම ස්වර භාවයට පරිවර්තනය කර ලියයි.
- iv. බටහිර ස්වර ප්‍රස්තාරයෙන් දැක්වෙන, Key signature, Time Signature, Crotchet Rest, Tie or Bind, Dotted Minim හඳුනාගෙන නම් කර විස්තර කරයි.

8.)

- i. දී ඇති සරල ගී, සඳහා භාවිත වන කාල හඳුනාගෙන නම් කරයි.
- ii. එම ගී අතුරෙන් එක් ගීතයක අදහස කීවු කිරීම සඳහා තනුව හා සංගීතය උපයෝගී වන ආකාරය පිළිබඳ රසාස්වාදයේ යෙදෙයි.
- iii. දී ඇති ගී පාදයට යමක් හෝ භූපාලී යන රාග දෙකෙන් එක් රාගයක් ඇසුරෙන්, සුදුසු තනුවක් නිර්මාණය කර, ගීත ස්වර ප්‍රස්තාර කරයි.



සියලු ම හිමිකම් ඇවිරිණි / முழுப் பதிப்புரிமையுடையது / All Rights Reserved

ශ්‍රී ලංකා විභාග දෙපාර්තමේන්තුව ශ්‍රී ලංකා විභාග දෙපාර්තමේන්තුව ශ්‍රී ලංකා විභාග දෙපාර්තමේන්තුව ශ්‍රී ලංකා විභාග දෙපාර්තමේන්තුව ශ්‍රී ලංකා විභාග දෙපාර්තමේන්තුව  
 இலங்கைப் பரீட்சைத் திணைக்களம் இலங்கைப் பரීட்சைத் திணைக்களம் இலங்கைப் பரීட்சைத் திணைக்களம் இலங்கைப் பரීட்சைத் திணைக்களம் இலங்கைப் பரීட்சைத் திணைக்களம்  
 Department of Examinations, Sri Lanka Department of Examinations, Sri Lanka Department of Examinations, Sri Lanka Department of Examinations, Sri Lanka Department of Examinations, Sri Lanka  
 இலங்கைப் பரීட்சைத் திணைக்களம் இலங்கைப் பரීட்சைத் திணைக்களம் இலங்கைப் பரීட்சைத் திணைக்களம் இலங்கைப் பரīட்சைத் திணைக்களம் இலங்கைப் பரīட்சைத் திணைக்களம்

**අධ්‍යයන පොදු සහතික පත්‍ර (උසස් පෙළ) විභාගය, 2018 අගෝස්තු**  
**கல்விப் பொதுத் தராதரப் பத்திர (உயர் தர)ப் பரீட்சை, 2018 ஓகஸ்ட்**  
**General Certificate of Education (Adv. Level) Examination, August 2018**

2018.08.08 / 0830 - 1030

පෙරදිග සංගීතය I  
 கீழைத்தேய சங்கீதம் I  
 Oriental Music I

54 S I

පැය දෙකයි  
 இரண்டு மணித்தியாலம்  
 Two hours

විභාග අංකය : .....

පරීක්ෂකවරුන්ගේ ප්‍රයෝජනය සඳහා

පිටු අංකය	ප්‍රශ්න අංක	ලකුණු	අත්කත	සංකේත අංකය
01	01 - 05		1 වන පරීක්ෂක	
02	06 - 18		2 වන පරීක්ෂක	
03	19 - 35		අතිරේක ප්‍රධාන පරීක්ෂක	
04	36 - 50		ගණිත පරීක්ෂක	
	එකතුව		ප්‍රධාන පරීක්ෂක	

උපදෙස්:  
 \* සියලු ම ප්‍රශ්නවලට පිළිතුරු මෙම ප්‍රශ්න පත්‍රයේ ම සැපයිය යුතු ය.

- අංක 1 සිට 25 තෙක් ප්‍රශ්නවලට පිළිතුරු සැපයීමේදී නිවැරදි හෝ ඉතා ම ගැළපෙන හෝ පිළිතුර තෝරා ඊට අදාළ අංකය ප්‍රශ්නය ඉදිරියෙහි ඇති වරහන තුළ ලියන්න.
- 1. රාගධාරී ශාස්ත්‍රීය සංගීතයේදී ගායනය හා වාදනය සඳහා සහාය වාදනයට යෝග්‍ය භාණ්ඩ පමණක් ඇතුළත් වරණය තෝරන්න.
  - (1) තාම්පුරාව, ඒක්තාරය, ස්වර මණ්ඩලය (2) ස්වර මණ්ඩලය, ශ්‍රැති මංජුසාව, සන්තුරය
  - (3) සන්තුරය, ඒක්තාරය, තාම්පුරාව (4) තාම්පුරාව, ස්වර මණ්ඩලය, ශ්‍රැති මංජුසාව
  - (5) ශ්‍රැති මංජුසාව, සන්තුරය, ඒක්තාරය

(.04..)
- 2. මාල්කෝන්ස් රාගය සඳහා තාම්පුරාව සුසර කිරීමේ නිවැරදි ක්‍රමය කුමක් ද?
  - (1) මුසසසු (2) පුසසසු (3) නිසසසු (4) සපසසු (5) මසනිස

(.01..)
- 3. ශාස්ත්‍රීය තබලා වාදනය සහ රාගධාරී වාදනය යන දෙකටම පොදු වූ කරුණු පමණක් ඇතුළත් වරණය තෝරන්න.
  - (1) මුඛවා, ජලා, තිහායි (2) තිහායි, මුඛවා, ගත්
  - (3) ගත්, තිහායි, ජලා (4) ජලා, මුඛවා, රේලා
  - (5) රේලා, ජලා, තිහායි

(.02..)
- 4. ගීත පද උච්චාරණයෙන් යුතුව ගැයෙන ආලාප
  - (1) ආකාර් කී ආලාප නම් වේ. (2) නෝම් නෝම් ආලාප නම් වේ.
  - (3) බෝල් ආලාප නම් වේ. (4) සර්ගම් කී ආලාප නම් වේ.
  - (5) පූර්ව ආලාප නම් වේ.

(.03..)
- 5. භාරතීය සංගීත ස්වර විකාශය හා බැඳී වේද ග්‍රන්ථය කුමක් ද?
  - (1) සාග් වේදය (2) යජුර් වේදය (3) ආයුර් වේදය
  - (4) අථර්වන් වේදය (5) සාම වේදය

(.05..)

● අංක 6 සිට 10 තෙක් ප්‍රශ්නවලට පිළිතුරු සැපයීම සඳහා පහත ස්ථර ප්‍රස්තාරය උපයෝගී කරගන්න.

| ස - ඊ |(නි) - ධ ප | මග රිඟ පරි | මප ස්ත්‍රී ධ්‍ර නිරි |

6. ඉහත ස්ථර ප්‍රස්තාරයෙන් පිළිබිඹු වන රාගය කුමක් ද?  
(1) තිලක්කාමෝද් (2) බිභාග් (3) බහාර් (4) දේස් (5) හමීර් (.04.)

7. එම ස්ථර ප්‍රස්තාරය රචනා වී ඇති කාලයේ මාත්‍රා සංඛ්‍යාවට සමාන නිර්දේශිත වෙනත් කාලයක් වන්නේ,  
(1) ධමාර් ය. (2) දීපවන්දි ය. (3) රූපක් ය.  
(4) කෙහෙර්වා ය. (5) බෙම්ටෝ ය. (.01.)

8. ස්ථර ප්‍රස්තාරයේ දෙවන කාල විභාගයෙහි සඳහන් කෝමල නිෂාදය යෙදෙනුයේ,  
(1) 'ආන්දෝලිත' ලෙස ය. (2) 'මීන්ඩි' ලෙස ය. (3) 'බන්' ලෙස ය.  
(4) 'ගමක්' ලෙස ය. (5) 'මුර්කි' ලෙස ය. (.05.)

9. මෙහි අවසාන කාල විභාග දෙකෙහි යෙදෙන තානාලංකාර වර්ගය හඳුන්වනුයේ,  
(1) සපටි තාන නමින් ය. (2) කුට තාන නමින් ය.  
(3) ශුද්ධ තාන නමින් ය. (4) අලංකාරික තාන නමින් ය.  
(5) බෝල් තාන නමින් ය. (.02.)

10. ඉහත ස්ථර ප්‍රස්තාරයෙහි යෙදී ඇති වක්‍ර ස්ථරය කුමක් ද?  
(1) නි (2) ප (3) ම (4) ග (5) ඊ (.05.)

11. මධ්‍යමය හා සධීරය වාදී සංවාදී ලෙස යෙදෙන ඖඩව ජාති රාගයක් වන්නේ,  
(1) බහාර් ය. (2) බාගේශ්‍රී ය. (3) හීම්පලාසි ය. (4) මාල්කෝන්ස් ය. (5) හමීර් ය. (.04.)

12. ප ධ නි ස්, නි ස්, ධ ප ලෙස යෙදෙන ස්ථර බන්ධය අයත් රාගයට සම්ප්‍රකෘති රාගය වන්නේ,  
(1) තිලක්කාමෝද් ය. (2) හෙරව ය. (3) ආසාවරි ය.  
(4) හීම්පලාසි ය. (5) හමීර් ය. (.03.)

13. සාම්ප්‍රදායික වශයෙන් රාගධාරී ශාස්ත්‍රීය වාදනාකදී, සුර්වාලාපයෙන් පසුව ජෝඩි ආලාප වාදනය කරනු ලබන්නේ,  
(1) සරෝද් සහ වයලීන මගිනි. (2) සිතාර් සහ සරෝද් මගිනි.  
(3) සිතාර් සහ බටනලා මගිනි. (4) වයලීන සහ සන්තුර් මගිනි.  
(5) සන්තුර් සහ එස් රාජ් මගිනි. (.02.)

14. නි ධ, ප ධ ම ග, රි ගු රි ලෙස යෙදෙන ස්ථර බන්ධය අයත් රාගය,  
(1) උදය සන්ධි ප්‍රකාශ රාගයක් වේ. (2) සන්ධ්‍යා සන්ධි ප්‍රකාශ රාගයක් වේ.  
(3) ජායාලග රාගයක් වේ. (4) පරමේල ප්‍රවේශක රාගයක් වේ.  
(5) සම්ප්‍රකෘති රාගයක් වේ. (.04.)

15. මහා කවි ජයදේවයන් විසින් සංස්කෘත භාෂාවෙන් රචනා කළ හක්කි කාව්‍ය කුමක් ද?  
(1) රාමායන (2) මේඝදූත (3) ඕක ගෝවින්ද (4) ශාකුන්තල (5) ඕකාංජලී (.03.)

16. උර්දු බසින් රචිත පදමාලාවන්ගෙන් යුත් ගායන ශෛලියක් සහ ඒ හා සම්බන්ධ ගායකයකුගේ නම සඳහන් වරණය කුමක් ද?  
(1) බ්‍යාල් - පණ්ඩිත් හීම්සන් ජෝෂි (2) හජන් - උස්තාද් බඩේගුලාම් අලිබාන්  
(3) තරානා - උස්තාද් අමීර්බාන් (4) බ්‍යාල් - බෙගම් පර්වීන් සුල්තානා  
(5) ගසල් - පංකජ් උදාස් (.05.)

17. මූපද් ගායන ශෛලිය සම්බන්ධයෙන් දැක්වෙන අභ්‍යන්තර ප්‍රකාශය තෝරන්න.  
(1) වෛෂාලයට අනුව ගායනය කෙරේ.  
(2) ස්ථායී, අන්තරා, සංචාරී, අහෝග යන කොටස් හතරින් යුක්ත වේ.  
(3) ගායනයට සහාය කාල වාදනය සිදු කරන්නේ පබාවාජ් භාණ්ඩයෙනි.  
(4) සම, දෙගුණ, තුන්ගුණ, සිව්ගුණ ආදී වශයෙන් ගුණ කරනු ලැබේ.  
(5) මෝගල් යුගයෙන් පසුව නිර්මාණය වූ ගායන ශෛලියක් වේ. (.05.)

18. ගායන සමය තීරණය කිරීමට බලපානු ලබන 'අධිවදුර්ශක' ස්ථරය වන්නේ,  
(1) ගාන්ධාරයයි. (2) ධේවතයයි. (3) මධ්‍යමයයි.  
(4) පංචමයයි. (5) නිෂාදයයි. (.03.)

19. සංගීත භාණ්ඩ හා සම්බන්ධ කරුණු කිහිපයක් පහත දැක්වේ.

- A - හමක් යොදා ඇත.
- B - අළුවෙන් (ගජ්) වයනු ලබයි.
- C - 'පර්දා' රහිත ය.

ඉහත A, B සහ C හි සඳහන් කරුණු තුනටම පොදු වූ සංගීත භාණ්ඩය කුමක් ද? (1) සරෝද් (2) වයලින් (3) එස් රාජ් (4) සාරංගි (5) දිල් රූබා (.04.)

20. ධ, ධිං, කිං, ත යන අවනද්ධාක්ෂර හතරම යොදා ගැනෙන කාල පමණක් සඳහන් වරණය කුමක් ද? (1) ත්‍රිකාල්, ජප්තාල්, තිලවඩා (2) දීප්වන්දි, එක්තාල්, තිලවඩා (3) තිලවඩා, ත්‍රිකාල්, දීප්වන්දි (4) තිලවඩා, දීප්වන්දි, ජප්තාල් (5) ජප්තාල්, තිලවඩා, එක්තාල් (.03.)

21. 'හෝපලු වනපෙත' ගීතය සඳහා පාදක වී ඇති රාගය කුමක් ද? (1) බහාර් (2) බාගේෂ්‍රී (3) මාල්කෝන්ස් (4) හිම්පලාසි (5) ජයජයවන්ති (.02.)

22. 'හංසරාජ්නී' ගීත ආකෘතියට වඩාත්ම ගැළපෙන ගායන ශෛලිය කුමක් ද? (1) වතුරංග (2) කරුනා (3) ටප්පා (4) තීර්වචි (5) බසාල් (.05.)

23. තානායම්පොල, රගම්චල, කම්ත, කරලිය යන ස්ථානයන්හි රග දැක්වූ එක් එක් රංග ශෛලි පිළිවෙළින් සඳහන් වරණය කුමක් ද? (1) සොකර්, කෝලම්, නාඩගම්, නූර්ති (2) කෝලම්, නූර්ති, සොකර්, නාඩගම් (3) නූර්ති, කෝලම්, නාඩගම්, සොකර් (4) සොකර්, නාඩගම්, නූර්ති, කෝලම් (5) නාඩගම්, කෝලම්, සොකර්, නූර්ති (.02.)

24. උඩරට, පහතරට, සබරගමු නර්තන සම්ප්‍රදායන්ට ආවේණික ශාන්තිකර්ම පිළිවෙළින් සඳහන් වරණය කුමක් ද? (1) කොහොඹාකංකාරිය, ගම්මඩු, පහන්මඩු (2) රටයකුම, කඩවරකංකාරිය, කිරිමඩු (3) ගම්මඩු, පහන්මඩු, රටයකුම (4) කිරිමඩු, රටයකුම, කඩවරකංකාරිය (5) රටයකුම, කිරිමඩු, කොහොඹාකංකාරිය (.01.)

25. නිරතවන කාර්යය හා බද්ධව ගීතවල වචන හා නාදරටා නිර්මාණය වී ඇති, ඒකලව ගායනා කරනු ලබන ගීත විශේෂය කුමක් ද? (1) කෙළි ගී (2) මෙහෙ ගී (3) වැළපුම් ගී (4) ශාන්තිකර්ම ගී (5) ගොයම් ගී (.02.)

● අංක 26 සිට 30 තෙක් ප්‍රශ්නවලට පිළිතුරු සැපයීම සඳහා පහත සඳහන් ඡේදය උපයෝගී කරගන්න.

සමස්ත ලංකා පාසල් සංගීත තරගය සඳහා අභිමත වී සිටින ඉදිරිපත් කරන ලද ශාස්ත්‍රීය රාගධාරී මධ්‍යලය වාදනයේ දී ඔහු තානාලංකාරයක් වැසීම ආරම්භ කර, එහි අවසානයේ සිය වාද්‍ය භාණ්ඩයේ තත් මණ්ඩල හතරක් භාවිත කරමින් පුළුල් ගුණ ෧෭ + ෪ පුළුල් ගුණ ෧෭ + ෪ පුළුල් ගුණ | ශු ලෙස වයා, සමස්ථානයෙන් අවසන් කරන ලදී.

26. අභිමත වී සිටින වැසූ රාගය නම් කරන්න. .... **විශාග්**

27. ඔහු වැසූ වාදනයට අදාළ තාලය කුමක් ද? .... **ජප්**

28. තානාලංකාරයේ කාලාන්තක වූ ඉහත අවසාන කොටස හඳුන්වනු ලබන නම කුමක් ද? .... **විශාග්**

29. තරගය සඳහා අභිමත වාදනය කරන ලද සංගීත භාණ්ඩය කුමක් ද? .... **සන්තුර්**

30. ඔහු වැසූවේ ගායකී ශෛලියට ද, නැතහොත් ගත්කාරී ශෛලියට ද? .... **ගත්කාරී**

● අංක 31 සිට 35 තෙක් ප්‍රශ්නවල ඇති හිස්තැන් සඳහා සුදුසු ම පිළිතුරු යොදන්න.

31. 'අප ගුණ සරු සිංහල භූපති' නූර්ති ගීතය සඳහා පදනම් වී ඇත්තේ .... **තෙරවි** රාගයයි.

32. 1<sub>3</sub>00 වශයෙන් දැක්වෙන කර්ණාටක කාල සංකේතයට අදාළ තාල නාමය .... **විශ්‍රාති ග්‍රහ තාල්** ය.

33. චිත සංගීත සම්ප්‍රදායේ එන සංගීත ස්වර .... **ලූ (LU)** නමින් හැඳින්වේ.

34. ශ්‍රෝමිබෝන්, ට්‍රිම්පට් වැනි සංගීත භාණ්ඩ ඇතුළත්, මහනුවර යුගයේ පිහිටුවන ලද වාදක කණ්ඩායම **ගම්බෝරු පුරප්පෙරිටුකාර** (ගඹුරු) නමින් හැඳින්විය.

35. 'B<sup>b</sup> Major' Scale (ස්කේලය) සඳහා **B<sup>b</sup> C D E<sup>b</sup> F G A B<sup>b</sup>** යන ස්වර අයත් වේ.

● අංක 36 සිට 47 තෙක් ප්‍රශ්න සඳහා දී ඇති හිස්තැන්වලට ගැළපෙන පිළිතුරු සපයන්න.

36.



A හා B රූපවලින් දැක්වෙන්නේ ලෝහපාසාද භූමියෙන් හමු වූ භාණ්ඩ වාදන වාමන රූප දෙකකි. ඒවායින් A රූපයෙහි දැක්වෙන සංගීත භාණ්ඩය **ගන්ධෙහිය (ගංඩිය)** වන අතර, B රූපයෙහි දැක්වෙන භාණ්ඩය **උඩක්කිය / ඔමරු** වේ.

37. 'කන්දෙ ගෙදර පොඩි අක්කට බත් බෙදන්න රන් හැන්දයි' යන ගී පාදයේ සඳහන් ගණන ..... **24** ..... ක් වන අතර ගුරු අක්ෂර ගණන ..... **07** ..... ක් වේ.

38. 'මං ලෙස සොබනා ලොවේ වෙන ඇද්දෝ අඟනා' යන ගීතය ගසනු ලබන වර්තය ..... **ලෙන්වනා** වන අතර එහිදී කාල වාදනය සඳහා ..... **පහතරට (යක්)/කේකෙ** ..... බෙරය යොදා ගනු ලැබේ.

39. .... **කැළ හඳ** ..... සිංහල වික්‍රමයේ එන 'අන්න සුදෝ අර පාට වලා' යන ගීතය ..... **ජාල්** ..... හින්දි වික්‍රමයේ එන 'අජනි කහෝ කුචි මේරි සුනෝ' ගීතය අනුව නිර්මාණය වූවකි.

40. 'බහුවිධ බුද්ධිය' න්‍යාය ඉදිරිපත් කරමින් ..... **නොවර්ති ගාඛාර** ..... විසින් බුද්ධි වර්ග අටක් හඳුන්වා දී ඇති අතර, ඉන් සංගීතයට වඩාත් සම්බන්ධ වන්නේ ..... **සංගීත, රඳ්මයානු කුල** ..... බුද්ධියයි.

41. පණ්ඩිත් අසීස් වන්දු බෙන්රජ් ..... **වස්ථාස්** ..... වාද්‍ය භාණ්ඩය සඳහා ද, උස්කාද් අලි අක්බාර් බාන් ..... **සරෝද්** ..... වාද්‍ය භාණ්ඩය සඳහා ද සුප්‍රසිද්ධ ය.

42. .... **හාඩගම්** ..... රංග ශෛලියෙහි 'ඉන්නිසය' සහ 'තෝඩායම' ගායනය කරනු ලබන වර්ත නාමය ..... **පොත්තුරු** ..... ලෙස හැඳින්වේ.

43. 'කපන කොටන බීම පෙරළන' යන ජන ගීය ..... **හටන්** ..... ගී වර්ගයට අයත් වන අතර 'බානුසේ ගීමා සඳදෙය' යන ජන ගීය ..... **ප්‍රශස්ති** ..... ගී වර්ගයට අයත් වේ.

44. චීන සංගීත විකාශය පිළිවෙළින් ප්‍රාරම්භ යුගය, ..... **අන්තර්ජාතික** ..... යුගය, ජාතික යුගය සහ ..... **මූලාශ්‍ර** ..... යුගය වශයෙන් යුග හතරකට වර්ග වේ.

45. .... **කර්ණාටක/දක්ෂිණ භාරතිය** ..... සංගීත පද්ධතියේ එන කීල්ලානා ගායන ශෛලිය, හින්දුස්තානී සංගීතයෙහි ..... **තරානා** ..... ගායන ශෛලියට සමාන ලක්ෂණ පෙන්වුම් කරයි.

46. 'රන්මුතු දූව' වික්‍රමය සඳහා ..... **ඩබ්ලිව්.ඩී. අමරදේව** ..... සූරින් ද, 'පරසතු මල්' වික්‍රමය සඳහා ..... **යෙනල් අල්මම** ..... සූරින් ද සංගීත නිර්මාණයෙන් දායක වී ඇත.

47. ගතිරිග, මසගම වශයෙන් යෙදෙන ශුද්ධ ස්වර අභ්‍යාසයෙහි ආරෝහණ රූපයෙහි තෙවන සහ සිවුවන ස්වර බණ්ඩ පිළිවෙළින් ..... **පර්මප** ..... සහ ..... **ධගපඩ** ..... වේ.

● අංක 48 සිට 50 තෙක් ප්‍රශ්නවල දී ඇති හිස්තැන් පිරවීම සඳහා පහත වරහන තුළ දී ඇති වචන පමණක් උපයෝගී කරගන්න.

[ඔපෙරා (Opera), කවුන්ටර්පොයින්ට් (Counterpoint), බිට්ස් (Bits), සංධිවනි (Symphony), රිසන් (Reason), සිබෙලියස් (Sibelius), ඇඩෝබි මඩිෂන් (Adobe Audition)]

48. පරිගණකය ආශ්‍රිතව, සංගීත නිර්මාණය සඳහා ..... **රිසන් (Reason)** ..... මෘදුකාංගය ද හඬ සංස්කරණය සඳහා ..... **ඇඩෝබි මඩිෂන්** ..... යනුවෙන් හඳුන්වන මෘදුකාංගය ද යොදාගත හැක.

49. ගීතයක පදමාලාවේ අදහස තීව්‍ර කිරීම සඳහා යොදන සමාන්තර ස්වර රචනා ..... **කවුන්ටර් පොයින්ට්** ..... යන නමින් හැඳින්වෙන අතර, ගී පද අතරෙහි සම්බන්ධතාවය සඳහා යොදන වාදන කොටස් ..... **බිට්ස්** ..... යන නමින් හැඳින්වේ.

50. බටහිර ගීත නාට්‍ය ..... **ඔපෙරා** ..... නමින් ද, කිසියම් තේමාවක් මත නිර්මාණය කරනු ලබන සංගීත සංරචනය ..... **සංධිවනි** ..... නමින් ද හඳුන්වනු ලැබේ.

\*\*\*

**I කොටස**

1. පහත දී ඇත්තේ නිර්දේශිත රාශි හතරකට අයත් ස්වර සංගති කොටස් කිහිපයකි.
  - (a) ගුමධනිස, ස්නිධ, මගු
  - (b) ගුමධනිස, ස්නිධ, මගු
  - (c) ගුමධනිස, ස්නිප ගුම
  - (d) ගුමපනිස, ස්නිධ පගු
  
- (i) ඉහත රාශි හතර හඳුනාගෙන අදාළ ඉංග්‍රීසි අක්ෂර ද සමග පිළිවෙලින් නම් කරන්න. (ලකුණු 08 යි.)
- (ii) ඉහත රාශි අතුරෙන් කාලි මේලගත රාශයකට අයත් මධ්‍යලය බ්‍යාල ගීතයක හෝ වාදිතයක හෝ ස්ථායී කොටස ස්වර ප්‍රස්තාර කරන්න. (ලකුණු 05 යි.)
- (iii) ඉහත (a) හි සඳහන් ස්වර සංගති කොටස දාදරා තාලයේ එක් ආවර්තයකට ගැලපෙන පරිදි ප්‍රස්තාර කරන්න. (ලකුණු 03 යි.)
- (iv) ඒක්තාලයේ යේකාව තාල සංකේත සහිත ව ප්‍රස්තාර කරන්න. (ලකුණු 04 යි.)

i. a,b,c,d යන රාශි හතර පිළිවෙලින් නම් කිරීමට ( ලකුණු 2×4) ලකුණු 08

ii. කාලි මේලගත රාශයකට අයත් (මධ්‍යලය බ්‍යාල ගීතය) ස්ථායී කොටස ප්‍රස්තාර කිරීමට

<ul style="list-style-type: none"> <li>• ප්‍රස්තාරයේ විභාග 8 ක් සඳහා (එක් විභාගයකට <math>0.125 \times 8</math>) = ලකුණු 04</li> <li>• තාල සංකේත දක්වා තිබීමට ලකුණු 01</li> </ul>	}	ලකුණු 05
--	---	----------

iv. a සඳහන් ස්වර සංගති දාදරා තාලයේ ආවර්තයකට ගලපා ප්‍රස්තාර කිරීමට,

<ul style="list-style-type: none"> <li>• ප්‍රස්තාරයේ විභාග 2 ට ලකුණු 02</li> <li>• තාල සංකේත දක්වා තිබීමට ලකුණු 01</li> </ul>	}	ලකුණු 03
---	---	----------

v. ඒක් තාලයේ යේකාව තාල සංකේත සහිතව ප්‍රස්තාර කිරීමට,

<ul style="list-style-type: none"> <li>• එක් විභාගයක නිරවද්‍යතාව අනුව ලකුණු <math>\frac{1}{2} \times 6 = 3</math></li> <li>• තාල සංකේත දක්වා තිබීමට ලකුණු 1</li> </ul>	}	ලකුණු 04
--	---	----------

මුළු ලකුණු 20 කි.

- a) - මාලකෝන්ස
- b) - බාගේශ්‍රී
- c) - බහාර්
- d) - හිම්පලාසි

ii. බාගේශ්‍රී/බහාර්/හිම්පලාසි යන රාශි අතරින් කැමති රාශයකට අදාළව ඕනෑම මධ්‍යලය ගීතයක හෝ වාදිතයක හෝ ස්ථායී කොටසේ ස්වර ප්‍රස්තාරය ලියා තිබිය යුතුය.

iii. ගු මධ නිස / ස් නිධ මගු /  
 $\times \quad \quad \quad 0$  ආදී වශයෙන් වූ විවිධ ක්‍රම අනුව (සම්පූර්ණ ස්වර පිළිවෙලින් යෙදෙන ලෙස) ප්‍රස්තාර කර තිබිය යුතු වේ.

iv. යිං යිං / ධාලග නිරිකිට/තු නා/කන් කා/ධාලග නිරිකිට/යිං නා  
 $\times \quad \quad \quad 0 \quad \quad \quad 2 \quad \quad \quad 0 \quad \quad \quad 3 \quad \quad \quad 4$

2.

රාගයේ නම	පංචමය යෙදෙන ආකාරය	විකෘති ස්වර ගණන	ජාතිය	ගාතයමය
A.....	ආගන්තුක වේ.	B.....	මතභේද සහිත ය.	රාත්‍රී කුන්චන ප්‍රභරය
C.....	ආරෝහණ රූපයේ පමණක් නොයෙදේ.	එකකි	සම්පූර්ණ	D.....
E.....	වර්ජ්‍ය වේ.	තුනකි	F.....	රාත්‍රී දෙවන ප්‍රභරය
G.....	වක්‍ර වේ.	නැත	භාඩව-සම්පූර්ණ	H.....

- (i) ඉහත වගුවෙහි A සිට H තෙක් ඇති හිස්තැන් සඳහා ගැලපෙන පිළිතුරු අදාළ ඉංග්‍රීසි අක්ෂර ද සමග පිළිතුරු පත්‍රයෙහි ලියන්න. (ලකුණු 08 යි.)
- (ii) C අක්ෂරයට හෝ G අක්ෂරයට හෝ අයත් රාග දෙකින් එකකට අදාළ මධ්‍යලය බ්‍යාල් ගීයක හෝ වාදිතයක හෝ අන්තරා කොටස ස්වර ප්‍රස්තාර කර, මාත්‍රා අටකට නොඅඩු තානාලංකාරයක් භාලානුකූලව ප්‍රස්තාර කරන්න. (ලකුණු 06 යි.)
- (iii) A හා E අක්ෂරවලට අයත් රාග දෙකෙහි සමානතා හතරක් ලියන්න. (ලකුණු 04 යි.)
- (iv) ආරෝහණ සහ අවරෝහණ යන දෙකෙහිම වක්‍ර ස්වර යෙදෙන (ඉහත වගුවෙහි සඳහන්) රාගයක නම සඳහන් කර, එම වක්‍ර ස්වර පිළිවෙළින් නම් කරන්න. (ලකුණු 02 යි.)

- i. වගුවේ ඇතුළත් එක් පිළිතුරකට ල. 1 × 8 = ලකුණු 08
- ii. ප්‍රස්තාරයේ විභාග 8 ක් සඳහා එක් විභාගයකට ල. ½ × 8 = ලකුණු 04  

භාල සංකේත දක්වා තිබීමට	ලකුණු 01	}	ලකුණු 06
මාත්‍රා අටකට නොඅඩු තානාලංකාරයට ල. 01			
- iii. රාග දෙක අතර සමානතා හතරක් සඳහා:- (එක් කරුණකට ලකුණු 1×4) = ලකුණු 04
- iv. රාගය නම් කිරීමට සහ වක්‍ර ස්වර (ආරෝහණ/අවරෝහණ) පිළිවෙළින් නම් කිරීමට ලකුණු 1 + ½ × 2 = ලකුණු 02  
මුළු ලකුණු 20

- i.
 

A. බාගේශ්‍රී	B. දෙකකි.	C. හමීර් රාගය	D. රාත්‍රී ප්‍රථම ප්‍රභරය
E. මාලකෝන්ස්	F. ඔඟඩව	G. තිලක්කාමෝද්	H. රාත්‍රී දෙවන ප්‍රභරය

ii. හමීර් සහ තිලක්කාමෝද් යන රාග දෙකෙන් එක් රාගයකට අයත් , මධ්‍යලය ගීතයක හෝ වාදිතයක හෝ අන්තරා කොටස ස්වර ප්‍රස්තාර කර තිබිය යුතුය.(තානාලංකාර සහිතව)

iii. බාගේශ්‍රී රාගය - මාලකෝන්ස් රාගය  
 සමානතා:-

- වාදි සංවාදි ස්වර සමාන වීම.
- රාග දෙකම පූර්වාංග වාදි රාග වීම.
- රාග දෙකේහිම කෝමල ගාන්ධාරය හා නිෂාදය යෙදීම.

- ස ම සංගතිය රාග දෙකෙහිම යොදා ගැනීම.
- මේ රාග දෙකම හින්දුස්ථානී සංගීත පද්ධතියට අයත් වීම.
- ආරෝහණයෙහි ස්වර පහ බැගින් යෙදී තිබීම.
- රාග දෙකෙහිම ගානසම රාත්‍රි කාලයේ යෙදී තිබීම.

iv.

- රාගය - හමීර්
- වක්‍ර ස්වර ආරෝහණයේ - රිෂභය සහ නිෂාදය  
අවරෝහණයේ - ගාන්ධාරය

3. (i) ගාන්ධාරය හා නිෂාදය ශුද්ධ ස්වර ලෙස යෙදෙන අතර 'රි ග' ලෙස ස්වර අනුපිළිවෙළින් නොයෙදෙන නිර්දේශිත රාග දෙකක් නම් කරන්න. (ලකුණු 02 යි.)
- (ii) එම රාග දෙකෙහිම යොදා ගනු ලබන විකෘති ස්වරය සඳහන් කරන්න. (ලකුණු 02 යි.)
- (iii) ඉහත 3 (i) හි නම් කළ එක් එක් රාගයට අදාළව එකී විකෘති ස්වරය යෙදෙන ස්වර සංගතිය බැගින් ලියා දක්වන්න. (ලකුණු 04 යි.)
- (iv) මධ 3 (ii) හි නම් කළ විකෘති ස්වරය, විවාදී ලෙස යොදා ගැනෙන රාගයට අදාළව තානාලංකාරයක්, දීප්වන්දි කාලයේ ආවර්තයක් සම්පූර්ණ වන ලෙස නිර්මාණය කර ප්‍රස්තාර කරන්න. (ලකුණු 04 යි.)
- (v) එක් එක් කාල විභාගවල මාත්‍රා සංඛ්‍යා, විෂමව යෙදෙන කාලයක සමගුණය ප්‍රස්තාර කර, එම කාලය යොදාගනු ලබන ගායන ශෛලියට අදාළ වන සුවිශේෂ කරුණු පහක් ලියන්න. (ලකුණු 08 යි.)

i. ගාන්ධාරය හා නිෂාදය, ශුද්ධ ස්වර ලෙස යෙදෙන, රි ග ස්වර අනුපිළිවෙළින්

- |  |          |               |
|--|----------|---------------|
| නොයෙදෙන නිර්දේශිත රාග දෙක නම් කිරීමට (1 x 2)   |          | ලකුණු 02      |
| ii. එම රාග දෙකෙහිම යොදා ගනු ලබන විකෘති ස්වරය ලිවීමට  |          | ලකුණු 02      |
| iii. රාග දෙකට අදාළවන විකෘති ස්වරය යෙදෙන ස්වර සංගතිය බැගින් ලිවීමට (2 x 2)  |          | ලකුණු 04      |
| iv. විකෘති ස්වරය විවාදී ලෙස යොදා ගැනෙන රාගයට අදාළව තානාලංකාරයක් දීප්වන්දි කාලයේ ආවර්තයක් සම්පූර්ණ වන සේ නිර්මාණය කර ප්‍රස්තාර කිරීමට (කාල විභාගයක යෙදෙන තාන කොටසකට 01 ලකුණ බැගින්) |          | ලකුණු 04      |
| v. කාල විභාගවල මාත්‍රා සංඛ්‍යාව විෂමව යෙදෙන කාලයක සමගුණය ප්‍රස්තාර කිරීම හා එම ගායන ශෛලියට අදාළ සුවිශේෂී කරුණු පහක් ලිවීමට,  |          |               |
| • සම ගුණය ප්‍රස්තාර කිරීමට (කාල සංකේත සහිතව)   | ලකුණු 03 | } ලකුණු 08    |
| • ගායන ශෛලියට අදාළ කරුණු පහ ලිවීමට   | ලකුණු 05 |               |
|  |          | මුළු ලකුණු 20 |

i. බිභාග් රාගය සහ හමීර් රාගය

ii. කීවු මධ්‍යම ස්වරය

iii. බිභාග් - ප ම් ග ම හ / ම් ප ග ම ග / ධ ම් ප ග ම හ

හමීර් - ම් ප ධ ප / ම් ප ග ම, ධ / ප ම් ධ ප / ප ධ ම් ප

iv. රාගය - බිභාග්

තානාලංකාරය - ප ම් ග ම හ -/ නිස ග ම ප නි ධ ප/ ම් ප ග ම හ රි/ ස- නිස ග ම හ -/ ආදි වශයෙන් බිභාග් රාගයට අදාළ තානාලංකාරයක් වීම

v. ධමාර් කාලය :-

ක ධ ට ධ ට / ධා - / ගෙ කී ට / කී ට තා - /  
x 2 0 3

**ධමාර් ගායන ශෛලිය:-**

- උත්තර භාරතීය සංගීතයට අයත් ගායන ශෛලියක් වීම.
- ස්ථායී. අත්තරා, සංචාරී, අභෝග යන කොටස් වලින් යුක්ත වීම.
- ලය ගුණ කරමින් (ලයකාරීව) ගැයීම.
- නෝම් නෝම් ආලාප ගැයීම.
- ධමාර් තාලය යොදා ගැනීම.
- හෝරී උත්සව සමය හා බැඳී පැවතීම.
- පද රචනා හෝරී උත්සවය හා සම්බන්ධ වර්ත, සිද්ධීන් මූලිකවී නිර්මාණය වී තිබීම.
- පක්වාජී තාල වාද්‍ය භාණ්ඩය යොදා ගැනීම.

4. (i) පහත සඳහන් ගී වර්ග යුගලවලින් දෙකක් තෝරාගෙන, එම එක් එක් යුගලයෙහි ඇතුළත් ගී වර්ග දෙක කරුණු හතරක් යටතේ වෙන වෙනම සංසන්දනය කර දක්වන්න.
- ගැල් ගී - පැල් ගී
  - වැදි ගී - ටීකා සීපද ගී
  - ප්‍රශස්ති ගී - හටන් ගී (ලකුණු 08 යි.)
- (ii) ආනන්ද වන්තමේ හා අසදාස වන්තමේ සුවිශේෂ ලක්ෂණ පහත දී ඇති ශීර්ෂ හතරක් ඔස්සේ වෙන් වෙන් වශයෙන් විස්තර කරන්න.
- වන්තමී සම්ප්‍රදාය
  - බෙර පද
  - ස්වර පරාසය
  - වාද්‍ය භාණ්ඩ
  - භාවිත වන තිත්
- (ලකුණු 08 යි.)
- (iii) අසදාස වන්තමේ තානම ගීත ස්වර ප්‍රස්තාර කරන්න. (ලකුණු 04 යි.)

i. ගී වර්ග යුගල දෙක කරුණු හතරක් ඔස්සේ සංසන්දනය කිරීමට:- (෧.4×2) ලකුණු 08

ii. ආනන්ද හා අසදාස වන්තමී වල සුවිශේෂ ලක්ෂණ ශීර්ෂ හතරක් ඔස්සේ විස්තර කිරීමට:-

- වන්තමී සම්ප්‍රදායට ෧.01
  - බෙර පද ෧.03
  - ස්වර පරාසය ෧.02
  - වාද්‍ය භාණ්ඩ ෧.01
  - භාවිත වන තිත් ෧.01
- ලකුණු 08

iii. අසදාස වන්තමේ තානම ගීත ස්වර ප්‍රස්තාර කිරීමට:- ලකුණු 04

**මුළු ලකුණු 20**

- i.
- ❖ ගැල් ගී - පැල් ගී
  - ගැල් ගී සහ පැල් ගී යන ගී වර්ග දෙකම මෙහෙ ගී ගණයට අයත් වීම.
  - ගී වර්ග දෙකම අනාසාතාත්මක වීම.
  - ගී වර්ග දෙකම ඒකල ගායනයට වඩාත් සුදුසු වීම.
  - ගී වර්ග දෙකම සන්නිවේදන කාරකයන් වීම.
  - ගී වර්ග දෙකෙහිම භාෂාව සරල වීම.
  - ගී වර්ග දෙකම උච්ච ස්වරයෙන් ගැයීම.
  - ගී වර්ග දෙකම දීර්ඝ යති සහිතව ගැයීම.
  - පැල් ගීයේ නාද මාලාවට වඩා ගැල් ගීයේ නාද මාලාව පුළුල් ස්වර පරාසයක් දක්වා විහිදීම.



❖ වැදි ගී - ටීකා සිපද ගී

- වැදි ගී හා ටීකා සිපදවල නාද මාලා ඒකාකාරී වීම.
- වැදි ගී ආදි වාසීන්ගෙන් පැවත එන අතර ටීකා සිපද දෙදෙනෙක් අතර වන සංවාදාත්මක ගී විශේෂයක් වීම.
- වැදි ගී එදිනෙදා ජීවිතයේ විවිධ අවස්ථා, (දඩයම් කිරීම, දරුවන් නැළවීම ආදී වශයෙන්) මුල් කරගෙන ගායනා කරන අතර ටීකා සිපද විනෝදාංශයක් ලෙස භාවිත කිරීම.
- වැදි ගී නර්තනය හා සමෝධානිකව ගැයූ ගී විශේෂයක් වන අතර ටීකා සිපද එසේ නොවීම.
- ටීකාවේ ගද්‍ය කොටස වේගවත්වද, පද්‍ය කොටස ඇද පැද ලෙලවා ගයන අතර වැදි ගීත ආසාත්මකව ගැයේ. (සමහර ටීකා ගී වල ගද්‍ය කොටස් ආසාත්මකව යෙදී ඇති අවස්ථාද ඇත.)
- වැදි ගී වල ස්වර පරාසය ස්වර දෙකකට සීමා වූ අතර ටීකා සිපද වල ස්වර පරාසය පුළුල් ස්වභාවයක් ගැනීම.
- වැදි ගීයෙන් ආදි වාසීන්ගේ සංස්කෘතිය විදහා පාන අතර ටීකා සිපද වලින් විනෝදාස්වාදය ගෙන දෙන සිද්ධි, තේරවිලි වැනි දෑ මතු කර දැක්වීම.

❖ ප්‍රශස්ති - හටන් ගී

- ප්‍රශස්ති හා හටන් යන ගී වර්ග දෙකම සේ ගී ගණයට අයත් වීම.
- ගී වර්ග දෙකම මහනුවර යුගයේදී ප්‍රචලිත වීම.
- ප්‍රශස්ති හා හටන් යන ගී සිව්පද ආකෘතියෙන් බැහැරව නිර්මාණය වී ඇත.
- ප්‍රසංගාත්මක බව හා රංගනයට උචිත නාද රටා ගී වර්ග දෙකේම තිබීම.
- ගී වර්ග දෙකේම අතිශෝක්ති වර්ණනා ඇතුළත් වීම.
- රජවරුන් හා ප්‍රභූන් පිළිබඳ වර්ණනා ප්‍රශස්ති ගී වල අඩංගු වන අතර යුද්ධමය තොරතුරු සඳහන් වන්නේ හටන් ගී වල වීම.
- ප්‍රශස්ති ගීත වල බස සංකීර්ණ වන අතර හටන් ගී බස එසේ නොවීම.
- ප්‍රශස්ති වල මුද්‍රස්පදය නම් විශේෂ කොටසක් ඇති අතර හටන් ගී වල එසේ විවිධත්වයක් නොවීම.
- ප්‍රශස්ති ගායනය සඳහා වන්දි හට්ටයින් යනුවෙන් කණ්ඩායමක් සිටි අතර හටන් ගී ගායනය සඳහා එවැනි කණ්ඩායමක් සිටියේයැයි සඳහනක් නැත.
- 
- 
- 
- 

ii. ආනන්ද වන්නම හා අසදාස වන්නම

❖ වන්නම් සම්ප්‍රදාය

- ආනන්ද වන්නම සබරගමු සම්ප්‍රදායට අයත් වීම. අසදාස වන්නම උඩරට සම්ප්‍රදායට අයත් වීම.

❖ බෙර පද

➤ ආනන්ද වන්නමේ බෙරපදය

/ + + ජි / ජි . ත ක් / ජි . ත ක් / ත රි කි ට / + + ජි / ජි මි ත කු / ද්‍ය s s s / ත රි කි ට /

➤ අසදාස වන්නමේ බෙර පදය

/ තෙහි තෙහි ජි . තෙහ / තෙහි ජි . තක තරිකිට /

❖ ස්වර පරාසය

- ආනන්ද වන්නමේ ස්වර පරාසය මධ්‍ය සඬ්ඡයේ සිට පංචමය දක්වා විහිදීම.
- අසදාස වන්නම මධ්‍ය සඬ්ඡයේ සිට කෝමළ ධෛවනය දක්වා ස්වර ඇසුරු කිරීම.

❖ වාද්‍ය භාණ්ඩ

- ආනන්ද වන්නම සඳහා දවුල භාවිත වීම.
- අසදාස වන්නම සඳහා ගැටබෙරය භාවිත වීම.

❖ භාවිත වන තීන්

- ආනන්ද වන්නම හා අසදාස වන්නම මහ තනිතනට ගායනය වීම.

iii. අසදාස වන්නමේ තානම ගීත ස්වර ප්‍රස්තාරය නිවැරදිව ලියා තිබිය යුතුය.

5. (i) කෝලම් හා නාඩගම් රංග ශෛලීන්හි සංගීතමය ලක්ෂණ පිළිබඳව පහත සඳහන් ශීර්ෂ යටතේ සංසන්දනාත්මක විග්‍රහයක් කරන්න.

- වාද්‍ය භාණ්ඩ
- ගී තනු සඳහා ලැබූ ආභාසය
- ගී තනුවල ස්වර පරාස හා ස්වභාවය
- ආසානාත්මක හා අනාසානාත්මක ගායනා (ලකුණු 08 යි.)

(ii) රාගාශ්‍රිත තුර්කි ගීත හතරක් නම් කර, එයින් එක් තුර්කි ගීතයක රාග පදනම පිළිබඳව පැහැදිලි කරන්න. (ලකුණු 06 යි.)

(iii) නාඩගම් ශෛලිය ඇසුරෙන් නිර්මාණය වූ නව නාට්‍ය දෙකක් නම් කර, එම නාට්‍යවල ඇතුළත් ගීත දෙකක මුල් පාද පමණක් ලියා දක්වන්න. (ලකුණු 02 යි.)

(iv) නිර්දේශිත තුර්කි ගීතයක හෝ නාඩගම් ගීතයක හෝ මුල් කොටස ගීත ස්වර ප්‍රස්තාර කරන්න. (ලකුණු 04 යි.)

i. කෝලම් හා නාඩගම් රංග ශෛලීන්හි සංගීතමය ලක්ෂණ සංසන්දනය කිරීමට:- (ශීර්ෂ හතරට අදාළව ල.2x4) ලකුණු 08

ii. තුර්කි ගීත හතරක් නම් කර තුර්කි ගීතයක රාග පදනම පැහැදිලි කිරීමට (ගීත හතර නම් කිරීමට 1/2 X 4 + එක් ගීතයක රාග පදනම සඳහා 04) ලකුණු 06

iii. නාඩගම් ශෛලිය ඇසුරින් නිර්මාණය වූ නාට්‍ය දෙකක් නම් කිරීමට ල. 01 }  
 නාට්‍ය වල ඇතුළත් ගීත දෙකක මුල් පාද ලිවීමට - ල. 01 } ලකුණු 02

iv. නිර්දේශිත තුර්කි ගීතයක හෝ නාඩගම් ගීතයක මුල් කොටස ගීත ස්වර ප්‍රස්තාර කිරීමට:- ලකුණු 04  
 මුළු ලකුණු 20

- i.
- කෝලම් ගී සඳහා පහතරට බෙරය හා හොරණුව ද නාඩගම් සඳහා මද්දලය හා සර්පිනාව යොදා ගැනීම.
  - කෝලම් ගීතවල ස්වර පරාසය පටුවන අතර නාඩගම්වල ස්වර පරාසය සංකීර්ණ වේ.
  - කෝලම් සඳහා පහතරට ශාන්ති කර්ම වල ආභාෂය ලබා ඇති අතර නාඩගම් සඳහා තෙරික්කුත්තු නාට්‍ය ගී වල ආභාෂය ලබා තිබීම.
  - ආසානාත්මක හා අනාසානාත්මක ගායනා මේ ශෛලීන් දෙකෙහිම භාවිත වීම.

ii.

- ලෝනා මුනි රාජගේ - ජ්‍යෙෂ්ඨ රාගය
- අප ගුණ සරු සිංහල - හෙරවි රාගය
- කුම් ශ්‍රී සෝබනා - කේදාර් රාගය
- සිරි සංඝබෝධි - පීළ රාගය
- පුත්‍ර පුත්‍රී - කාලිංගධා රාගය
- දැන් භාරී තේරී - ජංජුටි රාගය
- මීරි නාද - සොරටි රාගය

iii. මනමේ - සිංහබාහු - දික්කල කාලගෝල

❖ මනමේ

- දුලා නෙතුපුලා
- ප්‍රේමයෙන් මන
- වන්මේ අරන්තේ
- ගියා වැද්දෝ
- ලපනොමවන්
- මෑ වේ මා දුටු
- 

❖ සිංහබාහු

- දස දෙස ඉන්ද්‍රා
- ගල්ලෙන බිඳලා
- වගුරට නරනිඳු
- තැන් තැන්වලම ලැගි

❖ දික්කල කාලගෝල

- අම්බරයේ සඳ සේ දිලේ
- ආලෙ බැන්ද
- අපි ගමට යමු
- රතඳර සිරියා
- ඇන්නැවේ මේ

iv. නිර්දේශිත ක්‍රීඩා ගීයක හෝ නාඩගම් ගීයක මුල් කොටස නිවැරදිව ප්‍රස්තාර කර තිබිය යුතුයි.

6. සංගීත විෂයයට අදාළ කරුණු කිහිපයක් පහතින් දැක්වේ.

- සංගීත රත්නාකර
- සංවතුරය
- වර්ණම්
- කොඩිරපල්
- චක්‍රදාර්
- විජේකුන්
- කම්පවුන්ඩි වයිම්
- ශංකරාභරනම්
- ඔයම්න්ටඩි
- කලාසම්
- සදාරංග
- අනුපල්ලවී

(i) පහත වගුවේ එක් එක් තීරුවෙහි දැක්වෙන සංගීත ක්‍රම යටතේ ඉහත කරුණු ගැලපෙන පරිදි යොදා වගුව සම්පූර්ණ කරන්න.

ගීන්ද්‍රස්තානී සංගීතය	සර්ණාටක සංගීතය	අපරදිග සංගීතය	දේශීය සංගීතය

(ලකුණු 06 යි.)

(ii) සදාරංග-අදාරංග විසින් ප්‍රචලිත කළ ගායන ශෛලිය, කරුණු හතරක් ඇහුරෙන් විස්තර කරන්න.

(ලකුණු 04 යි.)

(iii) 'විජේකුන්' නම් කුරය වාදක කණ්ඩායම පිළිබඳ සඳහන් රාජධානි යුගය නම් කර, එම යුගයේ සංගීතමය තොරතුරු තුනක් ලියන්න.

(ලකුණු 04 යි.)

(iv) බටහිර සංගීතයෙහි හඬකල හතර නම් කර, පහත දැක්වෙන ස්වර ප්‍රස්තාරයට ගැලපෙන ලෙස බටහිර කෝඩ්ස් (chords) යොදන්න.

| ස රි ස | ම - ධ | රි නි ප | ග රිග්‍ර මප්‍ර |  
| ධ ම ස | රි - නි | ඉ නි රිම | ග -- |

(ලකුණු 06 යි.)

i. වගුවට ඇතුළත් කරුණු නිවැරදිව ලිවීමට ලකුණු ½ (භාගය) බැගින් ලකුණු 06

ii. සදාරංග - අදාරංග ප්‍රචලිත කළ ගායන ශෛලිය කරුණු හතරක් ඇසුරෙන් විස්තර කර තිබීමට. ලකුණු 04

iii. "විජ්ජතුන්" තුරය වාදන කණ්ඩායම අයත් වූ රාජධානිය නම් කිරීමට = ල. 01  
එම යුගයේ සංගීතමය තොරතුරු තුනක් ලිවීමට = ල. 03 ලකුණු 04

iv. බටහිර හඬකල හතර නම් කර ස්වර ප්‍රස්තාරයට ගැලපෙන කෝඩ්ස් යෙදීමට.  
බටහිර හඬකල හතරනම් කිරීමට ලකුණු ½ (භාගය) බැගින් } :- ල. 02  
කෝඩ්ස් යෙදීමට (විභාගයකට ලකුණු ½ (භාගය) බැගින් } :- ල. 04 ලකුණු 06

1.

හින්දුස්තානී සංගීතය	කර්ණාටක සංගීතය	අපරදිග සංගීතය	දේශීය සංගීතය
• සංගීත රත්නාකර	• සංකරාභරනම්	• කොච්චපල්	• කලාසම
• චක්‍රධාර	• වර්ණම්	• කම්පවුන්ඬි ටයිම්	• පංචතූරය
• සදාරංග	• අනුපල්ලවී	• ඔග්මන්ටඩ්	• විජ්ජතුන්

ii. සදාරංග

- මොහමඩ් ෂා රංගිලේ රජුගේ කාලයේ සදාරංග හා අදාරංග බ්‍යාල් ගීත දහස් ගණනක් රචනා කර ප්‍රචලිත කිරීම.
- බ්‍යාල් ගායන ශෛලිය හින්දුස්තානී ගායන ශෛලියක් ලෙස හැඳින්වීම.
- ස්ථායී අන්තරා ආකෘතියට බ්‍යාල් ගීත නිර්මාණය වීම.
- ශිල්පීය දක්ෂතාවය මතු කළ හැකි ගායන ශෛලියක් වීම.
- ගායකයාට හෝ වාදකයාට අභිමත පරිදි නිර්මාණය කර ගැනීමට නිදහස තිබීම.
- බඩා බ්‍යාල් හා වොටා බ්‍යාල් වශයෙන් බෙදීම.
- සහාය තාල වාදනය සඳහා තබ්ලාව යොදා ගැනීම.
- පූර්වාලාප, මධ්‍යාලාප, තානාලංකාර ඇතුළත් වීම.

iii.

දඹදෙනි යුගය

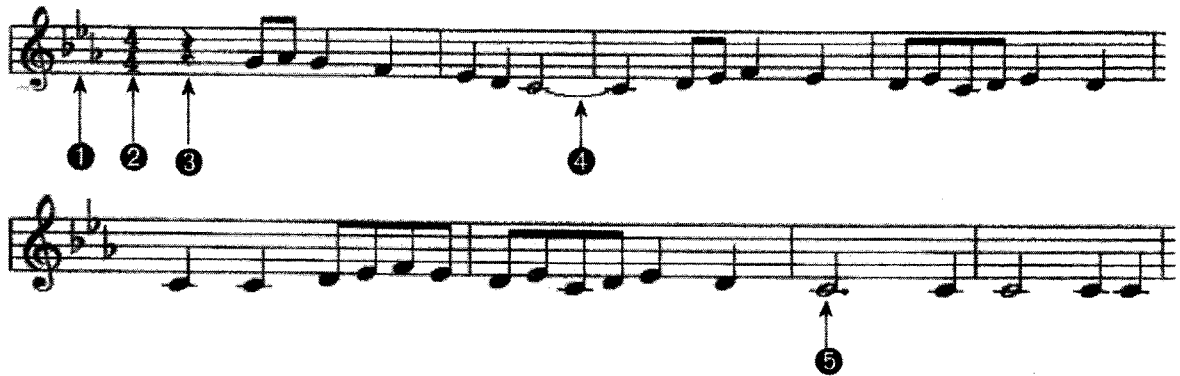
- භාරතීය සංගීතය හා සම්බන්ධ පැරණි සංස්කෘත ග්‍රන්ථ වල පමණක් දක්නට ලැබෙන මූල ධර්ම හා සංගීත භාණ්ඩ ඒ ආකාරයෙන්ම කවිසිළුමිණ, සද්ධර්මාලංකාරය, ධර්ම ප්‍රදීපිකාව වැනි සාහිත්‍ය ග්‍රන්ථ වල දක්නට ලැබීම.
- දළදා පූජා කටයුතු සඳහා දළදාගෙයි ධූරය සහ විජ්ජතුන් නමින් යුත් තුරය වාදක කණ්ඩායමක් පවත්වා ගෙන යෑම.
- රාජ සහා කටයුතු සහ රජගෙයි ධූරය සහ විජ්ජතුන් නම් තුරය වාදක කණ්ඩායමක් පවත්වා ගෙන යෑම.
- දෙවන පරාක්‍රමබාහු රජතුමාගේ දිනවරියාව දැක්වෙන කඳවුරු සිරිත තුළ රජතුමා වෙනුවෙන් සතර අවස්ථාවක් සංගීත හා නැටුම් මුර පැවැත්වීම.
- දඹදෙනි යුගයේ දී දිවිදොස් ශාන්ති කර්මය ආරම්භ වීම.

iv. බටහිර හඬකල හතර

- ❖ සොප්‍රානෝ - Soprano
- ❖ ඇල්ටෝ - Alto
- ❖ ටෙනර් - Tener
- ❖ බේස් - Bass

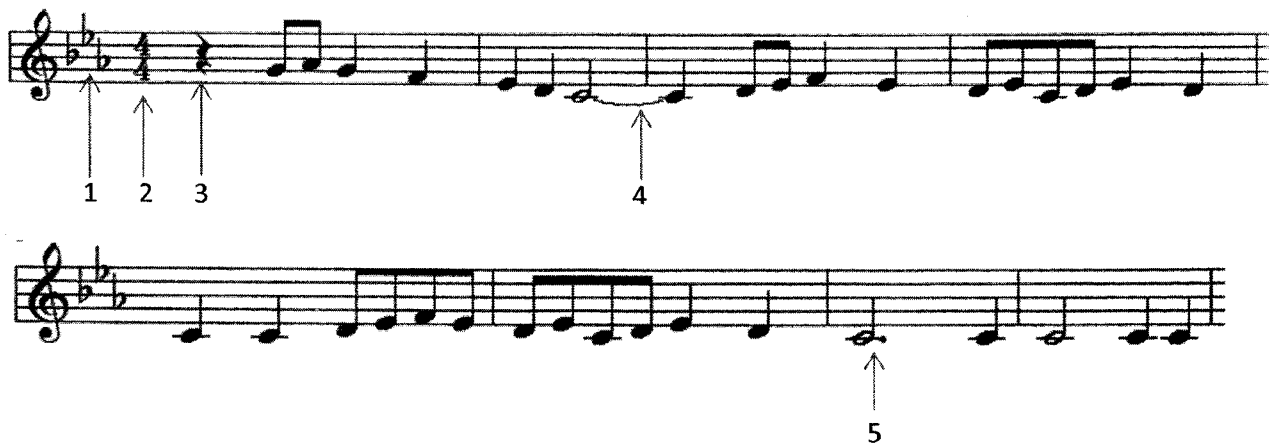
C      F      G      C  
 ස   රි   ස/   ම -   ධ/   රී   නි   ප/   ග   රිඟු   මුප/  
 F      G      G<sup>7</sup>      C  
 ධ   ම   ස/   රි -   නි/   ප   නි   රිම/   ග - -   /

7.



- (i) ඉහත දැක්වෙන ස්වර ප්‍රස්තාරය අයත් ස්කේලය (Scale) නම් කරන්න. (ලකුණු 02 යි.)
- (ii) එම ස්වර ප්‍රස්තාරය පෙරදිග ක්‍රමයට ප්‍රස්තාර කරන්න. (ලකුණු 04 යි.)
- (iii) පෙරදිග ක්‍රමයට සකසන ලද ප්‍රස්තාරය පංචම භාවයට පරිවර්තනය කර නැවත ප්‍රස්තාර කරන්න. (ලකුණු 04 යි.)
- (iv) ඉහත දැක්වෙන බටහිර ස්වර ප්‍රස්තාරයේ අංක ① සිට ⑤ තෙක් පෙන්වා ඇති සංකේත නම් කර ඒවා වෙන් වෙන් වශයෙන් කෙටියෙන් විස්තර කරන්න. (ලකුණු 10 යි.)

7.



- I. බටහිර ස්වර ප්‍රස්තාරය අයත් ස්කේලය නම් කිරීමට ලකුණු 02
- II. බටහිර ප්‍රස්තාරය පෙරදිග ක්‍රමයට ප්‍රස්තාර කිරීමට  
(විභාගයකට ලකුණු ½ (භාගය) බැගින්) ලකුණු 04
- III. පෙරදිග ක්‍රමයට ලියූ ප්‍රස්තාරය පංචම භාවයට පරිවර්තනය කිරීමට:-  
(විභාගයකට ලකුණු ½ (භාගය) බැගින්) ලකුණු 04
- IV. බටහිර ප්‍රස්තාරයේ අංක 1 සිට 5 දක්වා සංකේත නම්කර  
කෙටියෙන් විස්තර කිරීමට:- (2 x 5) ලකුණු 10  
මුළු ලකුණු 20

i. C Minor (C<sup>m</sup>)

ii.

+ පුඩු ප ම/ ගු රි ස -/ - රිඟු ම ග/ රිඟු සරි ගු රි/ ස ස රිඟු මගු/රිඟු සරි ගු රි/ ස - - ස/ ස - ස ස/

iii.

+ රිඟු රි ස/ ක්‍රි ධ ප -/ - ධක්‍රි ස් ධ/ධක්‍රි පුඩු ක්‍රි ධ/ප ප ධක්‍රි ස්ක්‍රි/ධක්‍රි පුඩු ක්‍රි ධ/ප - - ප/ප - ප ප/

iv.

- 1. Key Signature
- 2. Time Signature
- 3. Rest Note / Crotchet Rest
- 4. Tie or Bind
- 5. Dotted Minim

**1. Key Signature**

ස්වර ප්‍රස්තාරයක යෙදෙන විකෘති ස්වර දැක්වෙන සංකේතය කී සිග්නේචර් ලෙස හැඳින්වේ. ශ්‍රැති ස්වරය පදනම් කරගෙන එම විකෘති ස්වරය යෙදේ. ස්වර සජ්තකයට අයත් වන ස්වර අනුව කී සිග්නේචර් තීරණය කළ හැක. ක්ලෙෆ් සංකේතයට පසුව කී සිග්නේචරය ලියයි.

**2. Time Signature**

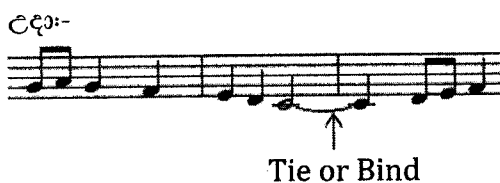
ප්‍රස්තාර සටහන අයත් වන කාලය සංකේතවත් කරනුයේ ටයිම් සිග්නේචර් වලිනි. උඩින් ඇති සංඛ්‍යාවෙන් විභාගයක ඇති මාත්‍රා ගණනද, යට සංඛ්‍යාවෙන් දක්වා ඇති මාත්‍රාවේ වටිනාකමද, දැක්වේ.

**3. Rest Note / Crotchet Rest**

බටහිර ස්වර ප්‍රස්තාරයක (විරාම ස්ථානයක්) නිහඬ මාත්‍රාවක් සංකේතවත් කිරීම සඳහා යොදනු ලබන සංකේතය රෙස්ට් නෝට් නමින් හැඳින්වේ. බටහිර සංගීතයේ ස්වරවල වටිනාකම් දක්වන සෑම සංකේතයක් සඳහා ම වෙන් වූ රෙස්ට් නෝට්ට් ඇත. උදා:- සෙම් බ්‍රිව් රෙස්ට්, මිනිම් රෙස්ට්, ක්‍රොචට් රෙස්ට් ආදී වශයෙනි.

**4. Tie or Bind**

ස්වර ප්‍රස්තාරයක ඇදීම් සහ බැඳීම් දක්වන සංකේතය වනුයේ ටයි හෙවත් බයින්ඩ් වේ. ප්‍රස්තාරයක විභාග අතර ස්වර ඇදෙන අවස්ථාවන්හි දී මේ සංකේතය යොදනු ලැබේ.



**5. Dotted Minim**

මිනිම් සංකේතයක දකුණු පසින් තිතක් යෙදූ විට එය ඩොටඩ් මිනිම් ලෙස හැඳින්වේ. එවිට අදාළ සංකේතයේ මුල් වටිනාකමට එහි වටිනාකමින් හරි අඩක් එකතුවේ.

8.

ගීතය	ගායකයා/ගායිකාව
අම්මා වරුනේ	නන්දාමාලිනි
ඇසේ මතු වන කඳුළු බිඳු ගෙන	ඩබ්ලිව්. ඩී. අමරදේව
සාදු දන්තදා	සුජාතා අත්තනායක
ඕලු නෙළුම් නෙරිය රගාලා	සිසිර සේනාරත්න

- (i) ඉහත සඳහන් ගීතවල භාවිත වන තාල පිළිවෙළින් නම් කරන්න. (ලකුණු 04 යි.)
- (ii) ඉහත ගීත අතුරෙන් එක් ගීතයක, අදහස තීව්‍ර කිරීම සඳහා තනුව හා සංගීතය උපයෝගී වන ආකාරය පිළිබඳ රසාස්වාදයක යෙදෙන්න. (ලකුණු 08 යි.)
- (iii) පහත සඳහන් ගී පාද සඳහා සුදුසු තනුවක් නිර්මාණය කර, ගීත ස්වර ප්‍රස්තාර කරන්න. ඒ සඳහා යමක් හෝ භූපාලි යන රාග දෙකින් එකක් යොදාගන්න.  
 “පෙරදිග ලෝකයේ බබළන මුතු ඇටය  
 පණ ඇති මහා සමුදුර පවුරෙන් වටය” (ලකුණු 08 යි.)

- i. වගුවේ සඳහන් ගීත වලට භාවිත වන තාල 04 පිළිවෙළින් නම් කිරීමට:- ලකුණු 04
- ii. ඉන් එක ගීතයක අදහස තීව්‍ර කිරීම සඳහා තනුව හා සංගීතය උපයෝගී වන ආකාරය පිළිබඳව රසාස්වාදයක යෙදීමට (එක් මූලික කරුණකට ලකුණු 02 බැගින් කරුණු 04 ආවරණයව ඇති විට (2 x 4) ලකුණු 08
- iii. දී ඇති ගී පාදය සඳහා රාගාශ්‍රිත සුදුසු තනුවක් නිර්මාණය කර ගීත ස්වර ප්‍රස්තාර කිරීමට (එක් මූලික කරුණකට ලකුණු 02 බැගින් කරුණු 04 ආවරණයව ඇති විට (2 x 4) ලකුණු 08

(ලියා ඇති රසාස්වාදයේ ගුණාත්මක භාවය සහ නිර්මාණය කර ඇති ගී තනුවේ ගුණාත්මක බව හා නිර්මාණාත්මක බව පිළිබඳව ඇගයීමට ලක් කර ප්‍රමාණාත්මකව ලකුණු පිරිනමන්න)

- i.
  - අම්මා වරුනේ - කෙහෙර්වා (<sup>4</sup> Time)
  - ඇසේ මතු වන - දීප්වන්දි, රූපක් (<sup>8</sup> Time)
  - සාදු දන්තදා - දාදරා (<sup>4</sup> Time)
  - ඕලු නෙළුම් - බෙම්ටෝ, (<sup>8</sup> Time)
- ii. ගීත රසාස්වාදනය සඳහා • පද රචනාව • තනු නිර්මාණය • සංගීත සමායෝජනය • ගයන්නාගේ හඬ පෞරුෂය යන මූලික කරුණු 04 මුල් කරගෙන පිළිතුරු ගොනු කර ඇති දැයි ඇගයීමේ දී සලකා බලන්න.)

➤ අම්මා වරුනේ

- මෙම ගීතයේ ශ්‍රැති ස්වරය ලෙස කෝමල ගාන්ධාරය යොදා ගැනීම.
- “ අම්මා වරුනේ ” යන වචනය දෙවරක් ගායනයේදී යොදා ඇති තනුව තුළින් ගීතයේ තේමාව උද්දීපනය කිරීමට සමත්වීම.
- සියළුම අම්මා වරුන් ගැන ඉමහත් හක්තෘදරයක් ඇතිවන අන්දමට තනුව යෙදීමට සංගීතඥයාත්, ගායනය තුළින් ගායිකාවත් මෙම ගීතයෙන් අදහස තීව්‍ර කිරීමට සමත්වීම.
- පෙර වාදනය සහ අතුරු වාදන කොටස් දෙකක් ඇත. එහි පෙර වාදනය ආරම්භයේදීම ගීතය ඇසීම සඳහා පෙළඹවීමක් ඇතිවන ආකාරයට ගීතය සහ සිතාරයක් වයලීනයක් මනා ලෙස සුසංයෝග කර තිබීම.
- දරුවන් පිළිබඳව මවකගේ සෙනෙහස දැක්වීම සඳහා පද රචකයා යොදා ගෙන ඇති, පහත දැක්වෙන “..දරුවන්ගේ දුක් කඳුළු දකින දා සුර ලොව සිටි අතපා .....” යන පද කොටසට යොදා ගෙන ඇති තනුව තුළින් එම අදහස තීව්‍ර කිරීම.
- අතුරු වාදනය තුළ වෙලෝ (Cello) භාණ්ඩය මගින් වයනු ලබන සංගීත බණ්ඩය තුළින් මවකගේ දරා ගැනීමේ ශක්තිය පෙන්නුම් කිරීම.
- ගීතයේ අදහස තීව්‍ර කිරීම සඳහා කේමදාස සූරියන් විසින් නිර්මාණය කළ භාවාත්මක සංගීතමය නාදය, නන්දා මාලිනි මහත්මියගේ හඬ පෞරුෂය තුළින් තවදුරටත් උද්දීපනය වීම.

- මෙම ගීතයේ සාර්ථකත්වයට තාලය හා රිද්මය මනා පිටුවහලක් වීම.
- මෙම ගීතයේ ඇති විශේෂත්වය වන්නේ පෙර වාදන සහ අතුරු වාදන නොමැති වුවද යොදා ඇති තනුවට අනුව ගීතය ගායනය කළින් මව් සෙනෙහස මැනවින් උද්දීපනය වීම.
- එම තනුවේ ඇති සාර්ථකත්වය නිසා ගී අනුවාදනය පමණක් වුවද රසවත් වීම.

➤ ඇසේ මතුවන

- ගීත අර්ථයට අනුරූපව සංගීත නිර්මාණය වී ඇති බැවින් කරුණ රසය වඩාත් ඉස්මතු වීම.
- මහගම සේකරයන් විසින් රචනා කර ඇති ගේය පද අමරදේවයන්ගේ සුමිසුරු සංගීතයෙන් තිවු වීම.
- ඇසේ මතුවන .... යන ආරම්භක ගේය පද වැල ගීතයේ ශ්‍රැති ස්වරයේ ම පිහිටා ආරම්භ වීම තුළ ගීතයේ මනෝ භාවයන් හා ඒකාත්මක වීමට මනා පිටුවහලක් වීම.
- ආරම්භක වාදනය හා ගීතයේ ස්ථායී කොටස අතර සාර්ථක බැඳීමක් තිබීම.
- ගීතයේ භාවයට ගැලපෙන ලෙස තාලය හා ලය යොදා තිබීම.
- අමරදේවයන්ගේ වචන උච්චාරනයේ පැහැදිලි බව හා අර්ථවත් බව මෙන්ම හඬ පාලනයේ සුවිශේෂීත්වය ගීතයේ අදහස සහ භාවය තිවු කිරීමට සමත් වීම.

➤ සාදු දත්තදා

- යමන් රාගාශ්‍රිත සරල ගීතයක් වීම.
- ආරම්භයේ බටනලාවෙන් වැයෙන යමන් රාගාශ්‍රිත ස්වර ආලාපය ගීතයට මනා පසුබිමක් සැකසීම.
- කරුණා රස භාව ජනිත වීම සඳහා ගීතයේ රිද්මය හා තාලය මනාව ගලපා තිබීම.
- සුජාතා අත්තනායක ගායිකාවගේ සුවිශේෂී කටහඬ, ශාස්ත්‍රීය සංගීත නිපුණතාවය ගීතයේ සාර්ථකත්වයට හේතු වීම.
- අදහස තිවු කිරීම සඳහා රාගධාරී සංගීතයේ දී භාවිතවන ශිල්ප ක්‍රම යොදා තිබීම. (මීන්ඩි, මුර්කි, කන් ආදී වශයෙන් )
- සාදු දත්ත දා .... යන පද කොටස නාද මාලා තුනකින් විචිත්‍ර කර තිබීම.

➤ ඔලු නෙළුම් නෙරිය

- පරිසරයේ ඇති සුන්දරත්වය වර්ණාත්මකව ඉදිරිපත් කිරීමට සංගීතය හා පදමාලාව සමත්වීම මේ ගීතයේ කැපී පෙනෙන ලක්ෂණයක් වීම.
- 'ඃ තාල රූපය ගීතයේ අදහසට හා අවස්ථාවට මනාව ගැලපීම.
- සරල වූ ගේය පද රචනාවට ගැලපෙන සරල තනුවක් නිර්මාණය කර තිබීම.
- ශුද්ධ ස්වර පමණක් යොදා තනුව රසවත්ව නිර්මාණය කිරීම.
- ජන මනස ඇඳ බැඳ තබා ගැනීමට හැකි ලෙස ගායන හා වාදන අංග මනා ලෙස ගැලපීම.
- සිසිර සේනාරත්න සූරීන්ගේ ගායන මාධුර්ය ගීතයේ අර්ථය හා තනුව රසවත් වීමට හේතුවක් වීම.
- රේඛාව චිත්‍රපටියේ රූප රාමුවකට අදාළව මෙම ගීතය නිර්මාණය වී ඇති අතර ශ්‍රව්‍ය මාධ්‍යයෙන් පමණක් වුවද චිත්ත රූප මවා ගනිමින් රස විඳීමට හැකි වීම.
- ගීතයේ සංගීතය (Intro/Inter/Bit) තුළින් ගීතයේ තේමාවට අදාළ චිත්ත රූප මැවීමට සමත් වීම.

iii. දී ඇති පද මාලාව සඳහා තනු නිර්මාණය ඇගයීමේ දී පහත මූලික කරුණු 04 පිළිබඳ අවධානය යොමු කිරීම සුදුසු වේ.

- පද මාලාවෙන් පිළිබිඹු වන අදහසට හෝ තේමාවට ගැලපීම.
- තනුවෙන් තෝරාගත් රාග ලක්ෂණ පිළිබිඹු වීම.
- තනුවෙහි නිර්මාණාත්මක ගුණය ආරක්ෂා වීම.
- ප්‍රස්තාර කරණයේ නිවැරදි බව