



ශ්‍රී ලංකා විභාග දෙපාර්තමේන්තුව
අ.පො.ස. (සා.පෙළ) විභාගය - 2018

40 - සංගීතය(පෙරදිග)

ලකුණු දීමේ පටිපාටිය



අවසන් සංශෝධන ඇතුළත් කළ යුතු ව ඇත.

මෙය උත්තරපත්‍ර පරීක්ෂකවරුන්ගේ ප්‍රයෝජනය සඳහා සකස් කෙරිණි.
ප්‍රධාන පරීක්ෂක රැස්වීමේ දී ඉදිරිපත්වන අදහස් අනුව මෙහි වෙනස්කම් කරනු ලැබේ.

(T)

(L)

**ශ්‍රී ලංකා විභාග දෙපාර්තමේන්තුව
ජාතික ඇගයීම් හා පරීක්ෂණ සේවාව
අ.පො.ස. (සා.පෙළ) විභාගය - 2018**

40 - සංගීතය (පෙරදිග)

ලකුණු දීමේ පටිපාටිය

I පත්‍රයට - $1 \times 40 = 40$

II පත්‍රයට - පළමු ප්‍රශ්නය ඇතුළුව ප්‍රශ්න 05 කට පිළිතුරු සැපයිය යුතුයි .

- එක් ප්‍රශ්නයකට ලකුණු $12 \times 05 = 60$

- අවසන් ලකුණු සංඛ්‍යාව ලකුණු 100 යි.

අ.පො.ස. (සා.පෙළ) විභාගය - 2018
උත්තරපත්‍ර ලකුණු කිරීමේ පොදු ශිල්පීය ක්‍රම

උත්තරපත්‍ර ලකුණු කිරීමේ හා ලකුණු ලැයිස්තුවල ලකුණු සටහන් කිරීමේ සම්මත ක්‍රමය අනුගමනය කිරීම අනිවාර්යයෙන්ම කළ යුතු වේ. ඒ සඳහා පහත පරිදි කටයුතු කරන්න.

1. උත්තරපත්‍ර ලකුණු කිරීමට රතුපාට බෝල් පොයින්ට් පෑනක් පාවිච්චි කරන්න.
2. සෑම උත්තරපත්‍රයකම මුල් පිටුවේ සහකාර පරීක්ෂක සංකේත අංකය සටහන් කරන්න. ඉලක්කම් ලිවීමේ දී **පැහැදිලි ඉලක්කමෙන්** ලියන්න.
3. ඉලක්කම් ලිවීමේ දී වැරදුණු අවස්ථාවක් වේ නම් එය පැහැදිලිව තනි ඉරකින් කපා හැර නැවත ලියා අත්සන යොදන්න.
4. එක් එක් ප්‍රශ්නයේ අනු කොටස්වල පිළිතුරු සඳහා හිමි ලකුණු ඒ ඒ කොටස අවසානයේ \triangle ක් තුළ ලියා දක්වන්න. අවසාන ලකුණු ප්‍රශ්න අංකයත් සමඟ \square ක් තුළ, භාග සංඛ්‍යාවක් ලෙස ඇතුළත් කරන්න. ලකුණු සටහන් කිරීම සඳහා පරීක්ෂකවරයාගේ ප්‍රයෝජනය සඳහා ඇති තීරුව භාවිත කරන්න.

උදාහරණ : ප්‍රශ්න අංක 03

(i)	✓	$\triangle \frac{4}{5}$
		
		
(ii)	✓	$\triangle \frac{3}{5}$
		
		
(iii)	✓	$\triangle \frac{3}{5}$
		
		

(03) (i) $\frac{4}{5}$ + (ii) $\frac{3}{5}$ + (iii) $\frac{3}{5}$ = $\square \frac{10}{15}$

බහුවරණ උත්තරපත්‍ර : (කවුළු පත්‍රය)

01. ලකුණු දීමේ පටිපාටිය අනුව නිවැරදි වරණ කවුළු පත්‍රයේ සටහන් කරන්න. එසේ ලකුණු කළ කවුළු බිලේඛි තලයකින් කපා ඉවත් කරන්න. කවුළු පත්‍රය උත්තරපත්‍රය මත නිවැරදිව තබා ගත හැකි වන පරිදි විභාග අංක කොටුව හා නිවැරදි පිළිතුරු ගණන දැක්වෙන කොටුව ද කපා ඉවත් කරන්න. හරි පිළිතුරු හා වැරදි පිළිතුරු ලකුණු කළ හැකි වන පරිදි එක් එක් වරණ ඡේදිය අවසානයේ හිස් තීරයක් ද කපා ඉවත් කරන්න. කපා ගත් කවුළු පත්‍රය ප්‍රධාන පරීක්ෂකවරයා ලවා අත්සන් යොදා අනුමත කර ගන්න.
02. අනතුරුව උත්තරපත්‍ර හොඳින් පරීක්ෂා කර බලන්න. කිසියම් ප්‍රශ්නයකට එක් පිළිතුරකට වඩා ලකුණු කර ඇත්නම් හෝ එකම පිළිතුරක් වත් ලකුණු කර නැත්නම් හෝ වරණ කැපී යන පරිදි ඉරක් අඳින්න. ඇතැම් විට අයදුම්කරුවන් විසින් මුලින් ලකුණු කර ඇති පිළිතුරක් මකා වෙනත් පිළිතුරක් ලකුණු කර තිබෙන්නට පුළුවන. එසේ මකන ලද අවස්ථාවක දී පැහැදිලිව මකා නොමැති නම් මකන ලද වරණය මත ද ඉරක් අඳින්න.

03. කවුළු පත්‍රය උත්තරපත්‍රය මත නිවැරදිව තබන්න. නිවැරදි පිළිතුර ✓ ලකුණකින් ද, වැරදි පිළිතුර X ලකුණකින් ද ලකුණු කරන්න. නිවැරදි පිළිතුරු සංඛ්‍යාව ඒ ඒ වරණ තීරයට පහළින් ලියා දක්වන්න. අනතුරුව එම සංඛ්‍යා එකතු කර මුළු නිවැරදි පිළිතුරු සංඛ්‍යාව අදාළ කොටුව තුළ ලියන්න. ලකුණු පරිවර්තනය කළ යුතු අවස්ථාවලදී පරිවර්තිත ලකුණු අදාළ කොටුව තුළ ලියන්න.

ව්‍යුහගත රචනා හා රචනා උත්තරපත්‍ර :

1. අයදුම්කරුවන් විසින් උත්තරපත්‍රයේ හිස්ව තබා ඇති පිටු හරහා රේඛාවක් ඇඳ කපා හරින්න. වැරදි හෝ නුසුදුසු පිළිතුරු යටින් ඉරි අඳින්න. ලකුණු දිය හැකි ස්ථානවල හරි ලකුණු යෙදීමෙන් එය පෙන්වන්න.
2. ලකුණු සටහන් කිරීමේ දී ඕවර්ලන්ඩ් කඩදාසියේ දකුණු පස තීරය යොදා ගත යුතු වේ.
3. සෑම ප්‍රශ්නයකටම දෙන මුළු ලකුණු උත්තරපත්‍රයේ මුල් පිටුවේ ඇති අදාළ කොටුව තුළ ප්‍රශ්න අංකය ඉදිරියෙන් අංක දෙකකින් ලියා දක්වන්න. ප්‍රශ්න පත්‍රයේ දී ඇති උපදෙස් අනුව ප්‍රශ්න තෝරා ගැනීම කළ යුතු වේ. සියලුම උත්තර ලකුණු කර ලකුණු මුල් පිටුවේ සටහන් කරන්න. ප්‍රශ්න පත්‍රයේ දී ඇති උපදෙස්වලට පටහැනිව වැඩි ප්‍රශ්න ගණනකට පිළිතුරු ලියා ඇත්නම් අඩු ලකුණු සහිත පිළිතුරු කපා ඉවත් කරන්න.
4. පරීක්ෂාකාරීව මුළු ලකුණු ගණන එකතු කොට මුල් පිටුවේ නියමිත ස්ථානයේ ලියන්න. උත්තරපත්‍රයේ සෑම උත්තරයකටම දී ඇති ලකුණු ගණන උත්තරපත්‍රයේ පිටු පෙරළමින් නැවත එකතු කරන්න. එම ලකුණු ඔබ විසින් මුල් පිටුවේ එකතුව ලෙස සටහන් කර ඇති මුළු ලකුණට සමාන දැයි නැවත පරීක්ෂා කර බලන්න.

ලකුණු ලැයිස්තු සකස් කිරීම :

මෙවර එක් පත්‍රයක් පමණක් ඇති විෂයන් හැර ඉතිරි සියලු ම විෂයන්හි අවසාන ලකුණු ඇගයීම් මණ්ඩලය තුළ දී ගණනය කරනු නොලැබේ. එබැවින් එක් එක් පත්‍රයට අදාළ අවසාන ලකුණු වෙන වෙනම ලකුණු ලැයිස්තුවලට ඇතුළත් කළ යුතු ය. I පත්‍රයට අදාළ ලකුණු, ලකුණු ලැයිස්තුවේ "I වන පත්‍රය" තීරුවේ ඇතුළත් කර අකුරෙන් ද ලියන්න. අදාළ විස්තර ලකුණු ඇතුළත් කර "II වන පත්‍රය" තීරුවේ II පත්‍රයේ අවසාන ලකුණු ඇතුළත් කරන්න. 43 විභූ විෂයයේ I, II හා III පත්‍රවලට අදාළ ලකුණු වෙන වෙනම ලකුණු ලැයිස්තුවල ඇතුළත් කර අකුරෙන් ද ලිවිය යුතු වේ.

21 - සිංහල භාෂාව හා සාහිත්‍යය, 22 - දෙමළ භාෂාව හා සාහිත්‍යය යන විෂයයන්හි I පත්‍රයේ ලකුණු ඇතුළත් කර අකුරෙන් ලිවිය යුතු ය. II හා III පත්‍රවල විස්තර ලකුණු ඇතුළත් කර ඒ ඒ පත්‍රයේ මුළු ලකුණු අදාළ තීරුවේ ඇතුළත් කළ යුතුය.

සැ.යු :- සෑම විටම එක් එක් පත්‍රයට අදාළ මුළු ලකුණු පූර්ණ සංඛ්‍යාවක් ලෙස I වන පත්‍රය II වන පත්‍රය හෝ III වන පත්‍රය තීරුවේ ඇතුළත් කළ යුතුය. කිසිදු අවස්ථාවක පත්‍රයේ අවසාන ලකුණු දශම සංඛ්‍යාවකින් නොතැබිය යුතු ය.

1 වන පත්‍රයේ අභිමතාර්ථ

- 1) ස්වර සප්තකයේ ප්‍රකෘති / විකෘති ස්වර සංඛ්‍යාව හඳුනා ගනියි.
- 2) ස්වර සංගති අනුව රාග හඳුනා ගනියි.
- 3) කාලී රාගය පිළිබඳ තොරතුරු තෝරයි.
- 4) බීලාවල් රාගයේ වාදී සංවාදී අනුවාදී ස්වර තෝරයි.
- 5) තානාලංකාරය අයත් රාගය තෝරා නම් කරයි.
- 6) මුඛ්‍යාංගයක ස්වරූපය හඳුනා ගනියි.
- 7) සිතාර් / එස් රාජ් භාණ්ඩ සුසර කිරීමේ ක්‍රම දැන ගනියි.
- 8) රාගයන්හි යෙදෙන විකෘති ස්වර දැන ගනියි.
- 9) යමන් රාග අංග අවබෝධයෙන් තානාලංකාර තෝරයි.
- 10) තාල සංකේත පිළිබඳ අවබෝධය ප්‍රකාශ කරයි.
- 11) තාල ලක්ෂණ පිළිබඳ අවබෝධය ප්‍රකාශ කරයි.
- 12) ලාවනී / කෙහෙරවා තාල ලක්ෂණ සසඳයි.
- 13) කාලී රාගයේ අන්තරා ආරම්භ විධි හඳුනා ගනියි
- 14) }
- 15) }
- 16) } නිර්දේශිත රාග විස්තර හඳුනා ගනියි.
- 17) }
- 18) }
- 19) විවිධ සංගීතඥයින්ගේ සුවිශේෂතා හඳුනා ගනියි.
20. රාගානුකූල ස්වර අභ්‍යාස අවබෝධයෙන් ගොඩ නගයි.
21. }
- 22) } රූප සටහනින් දැක්වෙන අවනද්ධ භාණ්ඩයන්හි සුවිශේෂතා හඳුනා ගනියි.
- 23) }
- 24) }
- 25) අදාළ රාගයට අනුකූල තුර්කි ගීතය තෝරයි.
- 26) අනාසාතාත්මක මෙහෙ ගී පාදය තෝරයි.
- 27) දී ඇති පැදි පාදයට අයත් සඳැස්මත් / ගී මත් ගණනය කරයි.
- 28) දී ඇති පැදි පාදයට අයත් ගුරු අක්ෂර සංඛ්‍යාව තෝරයි.
- 29) නාඩගම් ගීතය පාදක කර ගත් නව නාට්‍ය ගීතය තෝරයි.
- 30) දී ඇති කොටස් ඇසුරෙන් වන්නම් සම්ප්‍රදාය හා වන්නම් නම් කරයි.
- 31) }
- 32) } නිර්දේශිත වික්‍රපට ගී ඇසුරින් නිවැරදි තොරතුරු හඳුනා ගනියි.
- 33) }
- 34) }

- 35) නාදයේ ගුණ හඳුනා ගනියි.
- 36) රාගයක ආරෝහණය අපරදිග ස්වර අක්‍ෂරවලින් ලියා දක්වයි.
- 37) ස්වර පුවරුවේ බටහිර කෝර්ඩ්ස්වලට අයත් ස්වර හඳුනා ගනියි.
- 38) ස්වර පුවරුවේ දී ඇති අංකවලට අදාළ ස්වර අක්‍ෂර තුළින් රාගය නම් කරයි.
- 39) යතුරු පුවරු මගින් කරනු ලබන නිර්මාණයන්ට භාවිත නාමය හඳුනා ගනියි.
- 40) පරිගණකය ආශ්‍රිත සංගීත පටිගත කිරීම් පිළිබඳ අවබෝධය ප්‍රකාශ කරයි.

11 වන පත්‍රයේ අභිමතාර්ථ

1.

- i. සංගති අනුව රාගය තෝරා ජාතිය නම් කරයි.
- ii. යමන් රාගයේ යෙදෙන මධ්‍යම ස්වරයේ විශේෂතාව හඳුනා ගනියි.
- iii. තාල සංකේත යෙදීමට අනුකූලව, තාල හඳුනා ගනියි.
- iv. බ්‍යාල් ගායනා සඳහා සුවිශේෂ වූ තාල වාද්‍ය භාණ්ඩය නම් කරයි.
- v. නිර්දේශිත චිත්‍රපටයක සංගීත නිර්මාතෘ නම් කරයි.
- vi. ශ්‍රී පාදය අනුව ප්‍රායෝගිකව යෙදෙන තාලය හඳුනා ගනියි.
- vii. නිර්දේශිත ගීතයක සංගීත නිර්මාතෘ නම් කරයි.
- viii. සංගීතමය නාට්‍යයක එන ජවනිකාවක් පිළිබඳව අවබෝධය ප්‍රකාශ කරයි.
- ix. }
x. } දී ඇති තොරතුරු ගැලපෙන ලෙස අදාළ ගීත හා සමඟ සම්බන්ධ කරයි.

2.

- i. ස්වර සංගති අනුව රාග තෝරා නම් කරයි.
- ii. මධ්‍යම ස්වරයේ සුවිශේෂතාව රාග අනුව හඳුන්වයි.
- iii. නිර්දේශිත රාගයන්හි බ්‍යාල් ගීත, ගන්, වාදිත (ස්ථායී) ස්වර ප්‍රස්තාර කරයි.

3.

- i. A හා B ප්‍රකාශයන්හි තොරතුරු අනුව රාග තුනක් තෝරා නම් කරයි.
- ii. බ්‍රිලාවල්, භූපාලි, යමන් යන රාග අතරින් එක් රාගයකට අදාළව තානාලංකාර නිර්මාණය කර ලියා දක්වයි.
- iii. කෝමළ ස්වර යෙදෙන නිර්දේශිත රාගයකට අයත් බ්‍යාල් ගීත/ගන් වාදිත (අන්තරා) ස්වර ප්‍රස්තාර කරයි.
- iv. දීප්වන්දි තාලය නිවැරදිව ප්‍රස්තාර කරයි.

4.

- i. බැති ගී හා කෙළි ගී විස්තර කරයි.
- ii. කුන්සරණේ ගී හා ඔළිඳ කෙළි ගීවල සම විෂමතා දක්වයි.
- iii. සේ ගීවල විශේෂතා විස්තර කරයි.
- iv. ගුත්තිල කාව්‍යයට අයත් දොළොස් මත් පැදියක් පද ප්‍රස්තාර කරයි.

5.

- i. නව නාට්‍ය ගීතය හඳුනා ගනිමින් නාට්‍ය නම් කරයි.
- ii. නාඩගම් නාට්‍ය ශෛලිය හඳුනා ගනිමින් සාහිත්‍යමය ලක්ෂණ ලියා දක්වයි.
- iii. ගී පාද දෙකක් තාලානුකූලව ප්‍රස්තාර කරයි.
- iv.
 - අ) දී ඇති ගී පාදයට අදාළව තාල වාද්‍ය භාණ්ඩය නම් කරයි.
 - ආ) ගී පාදය හඳුනා ගනිමින් අදාළ චරිතය නම් කරයි.
 - ඇ) ගී පාදය හඳුනාගෙන ඊට ගැළපෙන හින්දුස්ථානී තාලය නම් කරයි.

6.

- i. අපරදිග ස්වර ප්‍රස්තාරය පෙරදිග ක්‍රමයට ප්‍රස්තාර කරයි.
- ii. පෙරදිග ප්‍රස්තාරය මධ්‍යම භාවයෙන් ප්‍රස්තාර කරයි.
- iii. අපරදිග සංකේත හඳුනා භාවිත නාමයන් නම් කරයි.
- iv. ටයිම් සිග්නේචරයට අනුව කිසි හඳුනා ගනිමින් අදාළ බෙර පදය ප්‍රස්තාර කරයි.

7.

- i. ග්‍රාමඟේන් යුගයේ ස්වාධීන ගායක ගායිකාවන් නම් කරයි.
- ii. දේශීය සංගීතඥයෙකුගේ සංගීතමය සේවාව විස්තර කරයි.
- iii. නූර්ති ගීතවල රාගධාරී පසුබිම විස්තර කරයි.
- iv. රේඛාව චිත්‍රපටය පිළිබඳව සුවිශේෂතා ලියා දක්වයි
- v. බටහිර සංගීතඥයෙකුගෙන් සිදු වූ සේවාව විස්තර කරයි.

එක් එක් කොටසේ ලකුණු බෙදී යාම පිළිබඳ සාරාංශය

සංගීතය (පෙරදිග) - 1 පත්‍රය

එක් කොටසකට ලකුණු 01 බැගින් ප්‍රශ්න 40 ට ලකුණු 40 කි.

සංගීතය (පෙරදිග) - 11 පත්‍රය

පළමුවන ප්‍රශ්නය ඇතුළුව ප්‍රශ්න 05 කට පිළිතුරු සැපයිය යුතු වේ.

එක් ප්‍රශ්නයකට ලකුණු 12 බැගින් ප්‍රශ්න 05 ට මුළු ලකුණු 60 කි.

(1) i සිට viii දක්වා කොටස්වලට ලකුණු 01 බැගින්ද, ix හා x කොටස්වලට ලකුණු 02 බැගින් ද හිමි වේ. මුළු ලකුණු 12

(2) i) ABC වලින් දැක්වෙන රාග තුන නම් කිරීම සඳහා එක් කොටසකට ලකුණු එක බැගින් ලකුණු:- 03

ii) මධ්‍යම ස්වරයේ සුවිශේෂතාව වෙන් වෙන්ව ලිවීමට ලකුණු:- 03

iii) යමන් හෝ භූපාලි යන රාග දෙකෙන් එකක මධ්‍යලය ගීයක/ලක්ෂණ ගීයක වාදිතයක ස්ථායී කොටස ප්‍රස්තාර කිරීමට
ලකුණු:- 06 රාගයේ නම සඳහන් කිරීමට - ල. 01
තාල සංකේත සඳහා - ල. 01
ස්වර ප්‍රස්තාරයට - ල. 04 } මුළු ලකුණු - 12

(3) i) රාග තුන නම් කිරීමට :- (ල: 1 x 3) ලකුණු- 03
ii) තානාලංකාර දෙක ප්‍රස්තාරය (එක් තානාලංකාරයට ල. 01x2) ලකුණු- 02
iii) අන්තරා කොටස ප්‍රස්තාරය (නිවැරදි 01, ස්වර ප්‍රස්තාරයට ල.04) ලකුණු- 04
iv) දිස්වන්දි තාලය ප්‍රස්තාර කිරීමට (තාල සංකේත ල.01, යේකාවට ල.02) ලකුණු- 03
මුළු ලකුණු 12

(4) (i) බැති ගී හා කෙළි ගී යන ගී වර්ග දෙක විස්තර කිරීමට - ල. 04
(ii) තුන් සරණේ ගී, ඔළිඳ කෙළිය යන ගී වර්ග දෙකේ සමානතා හා අසමානතා ලිවීමට - ල. 04
(iii) සේ ගීවල ලක්ෂණ හතරක් ලිවීමට ල. 00½ බැගින් - ල. 02
(iv) ගුත්තිල කාව්‍යයේ දොළොස්මක් පැදියක මුල් පාද දෙකේ වචන ප්‍රස්තාර කිරීමට - ල. 02
මුළු ලකුණු - 12

- (5)
- i අදාළ ඉංග්‍රීසි අක්‍ෂරය සමග නව නාට්‍ය තුනේ නම් ලිවීමට ලකුණු- 03
 - ii A තීරුවේ සඳහන් ගීතය ඇතුළත් නාට්‍ය ගෛලියේ සංගීත ලක්‍ෂණ 4 ට ලකුණු- 04
 - iii B හා C තීරුවල සඳහන් ගී පාද කාලානුකූලව ප්‍රස්තාර කිරීමට ලකුණු- 02
 - iv D තීරුවේ සඳහන් ,

(අ) කාල වාද්‍ය භාණ්ඩය නම් කිරීමට	- 01	}	ලකුණු- 03
(ආ) නාට්‍ය වර්ත නාමය ලිවීමට	- 01		
(ඇ) ගීතයට ගැලපෙන කාලය නම් කිරීමට	- 01		
- මුළු ලකුණු 12

- (6)
- i. අපරදිග ස්වර ප්‍රස්තාරය පෙරදිග ක්‍රමයට ස්වර ප්‍රස්තාර කිරීමට ලකුණු- 04
 - ii) පළමු විභාග හතර මධ්‍යම භාවයට පෙරළා නැවත ස්වර ප්‍රස්තාර කිරීමට ලකුණු- 04
 - iii) a b c d වශයෙන් ලකුණු කොට ඇති අපරදිග ස්වර සංකේතවල නාම ලිවීමට ලකුණු- 02
(0. ½ × 4 = 02)
 - iv) ස්වර ප්‍රස්තාරයේ ටයිම් සිග්නේචරයට ගැලපෙන තික හා බෙර පදය ප්‍රස්තාරයට ලකුණු- 02
- මුළු ලකුණු - 12

(7) පහත සඳහන් කරුණු අතරින් තුනක් පිළිබඳව උදාහරණ සහිතව කෙටියෙන් විස්තර කිරීමට 0.4 × 3 = ලකුණු- 12

සියලු ම හිමිකම් ඇවිරිණි / முழுப் பதிப்புரிமையுடையது / All Rights Reserved

ශ්‍රී ලංකා විභාග දෙපාර්තමේන්තුව ශ්‍රී ලංකා විභාග දෙපාර්තමේන්තුව ශ්‍රී ලංකා විභාග දෙපාර්තමේන්තුව ශ්‍රී ලංකා විභාග දෙපාර්තමේන්තුව ශ්‍රී ලංකා විභාග දෙපාර්තමේන්තුව
 இலங்கைப் பரீட்சைத் திணைக்களம் இலங்கைப் பரීட்சைத் திணைக்களம் இலங்கைப் பரීட்சைத் திணைக்களம் இலங்கைப் பரීட்சைத் திணைக்களம் இலங்கைப் பரීட்சைத் திணைக்களம்
 Department of Examinations, Sri Lanka Department of Examinations, Sri Lanka Department of Examinations, Sri Lanka Department of Examinations, Sri Lanka Department of Examinations, Sri Lanka
 ශ්‍රී ලංකා විභාග දෙපාර්තමේන්තුව ශ්‍රී ලංකා විභාග දෙපාර්තමේන්තුව ශ්‍රී ලංකා විභාග දෙපාර්තමේන්තුව ශ්‍රී ලංකා විභාග දෙපාර්තමේන්තුව ශ්‍රී ලංකා විභාග දෙපාර්තමේන්තුව
 இலங்கைப் பரීட்சைத் திணைக்களம் இலங்கைப் பரීட்சைத் திணைக்களம் இலங்கைப் பரීட்சைத் திணைக்களம் இலங்கைப் பரීட்சைத் திணைக்களம் இலங்கைப் பரීட்சைத் திணைக்களம்

40 S I, II

**අධ්‍යයන පොදු සහතික පත්‍ර (සාමාන්‍ය පෙළ) විභාගය, 2018 දෙසැම්බර්
 கல்விப் பொதுத் தராதரப் பத்திர (சாதாரண தர)ப் பரீட்சை, 2018 டிசெம்பர்
 General Certificate of Education (Ord. Level) Examination, December 2018**

**සංගීතය (පෙරදිග) I, II
 சங்கீதம் (கிழைத்தேய) I, II
 Music (Oriental) I, II**

2018.12.11 / 0830 - 1140

**පැය තුනයි
 மூன்று மணித்தியாலம்
 Three hours**

**අමතර කියවීමේ කාලය - මිනිත්තු 10 යි
 மேலதிக வாசிப்பு நேரம் - 10 நிமிடங்கள்
 Additional Reading Time - 10 minutes**

අමතර කියවීමේ කාලය ප්‍රථම පත්‍රය කියවා ප්‍රථම තෝරා ගැනීමටත් පිළිතුරු ලිවීමේදී ප්‍රමුඛත්වය දෙන ප්‍රශ්න සංවිධානය කර ගැනීමටත් යොදාගන්න.

සංගීතය (පෙරදිග) I

- සැලකිය යුතුයි :**
- (i) සියලු ම ප්‍රශ්නවලට පිළිතුරු සපයන්න.
 - (ii) අංක 1 සිට 40 තෙක් ප්‍රශ්නවල, දී ඇති (1), (2), (3), (4) උත්තරවලින් නිවැරදි හෝ වඩාත් ගැලපෙන හෝ උත්තරය තෝරන්න.
 - (iii) ඔබට සැපයෙන උත්තර පත්‍රයේ එක් එක් ප්‍රශ්නය යඳහා දී ඇති කව අතුරෙන්, ඔබ තෝරා ගත් උත්තරයෙහි අංකයට සැසඳෙන කවය තුළ (X) ලකුණ යොදන්න.
 - (iv) එම උත්තර පත්‍රයේ පිටුපස දී ඇති අනෙක් උපදෙස් ද සැලකිල්ලෙන් කියවා, ඒවා ද පිළිපදින්න.

1. ස්වර සජ්ඣාතයට අයත් ප්‍රකෘති හා විකෘති ස්වර සංඛ්‍යාව කොපමණ ද?
 (1) ප්‍රකෘති ස්වර 8යි. විකෘති ස්වර 4යි. (2) ප්‍රකෘති ස්වර 7යි. විකෘති ස්වර 5යි.
 (3) ප්‍රකෘති ස්වර 6යි. විකෘති ස්වර 6යි. (4) ප්‍රකෘති ස්වර 5යි. විකෘති ස්වර 7යි.
2. නිරිත, පරිස, යන ස්වර බණ්ඩය අයත් වන රාගය කුමක් ද?
 (1) බිලාවල් (2) යමන් (3) භූපාලි (4) හෙරවි
3. කාලි රාගයට අදාළ නොවන කරුණ තෝරන්න.
 (1) සම්පූර්ණ ජාතියට අයත් වේ. (2) ඡඩ්ජය සංවාදී ස්වරය වේ.
 (3) රාත්‍රී ප්‍රථම ප්‍රභරය ගාතසමය වේ. (4) රිඳුරිමඳුරිස වගයෙන් ස්වර සංගතියක් යෙදේ.
4. හරිමපනි යන ස්වර අනුවාදී වගයෙන් යෙදෙන රාගය කුමක් ද?
 (1) හෙරවි (2) කාලි (3) යමන් (4) බිලාවල්
5. සුදු පුදු මුපු ගුම , පුදු නික් නිදු පු , යන තානාලංකාරය
 (1) කාලි රාගයට අයත් වේ. (2) යමන් රාගයට අයත් වේ.
 (3) බිලාවල් රාගයට අයත් වේ. (4) හෙරවි රාගයට අයත් වේ.
6. කාලයෙන් තොරව නිර්මාණය වී ඇති රාගයට ආවේණික ස්වර බණ්ඩය හඳුන්වනු ලබන්නේ,
 (1) ස්ථායී නමිනි. (2) මුඛ්‍යාංගය නමිනි. (3) මුඛ්‍යාව නමිනි. (4) තානාලංකාරය නමිනි.
7. සිතාරයේ සහ එස්ථරයේ ප්‍රධාන තත් සුසර කරනුයේ
 (1) ඡඩ්ජ ස්වරයට ය. (2) මධ්‍යම ස්වරයට ය.
 (3) මන්ද ඡඩ්ජ ස්වරයට ය. (4) මන්ද මධ්‍යම ස්වරයට ය.
8. නිර්දේශිත රාග අතුරෙන් විකෘති ස්වර එකක් හා දෙකක් වගයෙන් යෙදෙන රාග යුගලය පිළිවෙලින්
 (1) කාලි හා හෙරවි වේ. (2) යමන් හා කාලි වේ.
 (3) බිලාවල් සහ හෙරවි වේ. (4) යමන් සහ හෙරවි වේ.

9. යමක් රාගයේ රාග අංග වඩාත් පැහැදිලිව පෙන්වුම් කරන තානාලංකාරය තෝරන්න.

- (1) පුරි මුල් පුරු | පුරි මුල් පුරු
- (2) පුරි මුල් පුරු | රිඟු පුරි මුල් පුරු
- (3) කුරි මුල් පුරු | රිඟු කුරි මුල් පුරු
- (4) මුරි කුරි මුල් පුරු | පුරු රිඟු මුල් පුරු

10. 'X' සහ 'O' යන තාල සංකේත පමණක් යෙදෙන තාල යුගලය තෝරන්න.

- (1) ත්‍රිතාල් - කෙහෙරවා (2) දාදරා - කෙහෙරවා (3) ජප් - දාදරා (4) දීප්වන්දි - බෙම්බෝ

11. නිර්දේශිත තාල අතුරෙන් මාත්‍රා දෙක බැගින් විභාග වන තාල යුගලය තෝරන්න.

- (1) ත්‍රිතාල් - දාදරා (2) ජප් - දීප්වන්දි (3) බෙම්බෝ - ලාවනී (4) කෙහෙරවා - ජප්

12. ලාවනී සහ කෙහෙරවා යන තාල දෙකටම පොදු ලක්ෂණයක් වන්නේ,

- (1) තාල විභාග සංඛ්‍යාව සමාන වීමයි.
- (2) තාල විභාගයක යෙදෙන මාත්‍රා ගණන සමාන වීමයි.
- (3) යේකා පදය සමාන වීමයි.
- (4) තාල සංකේත සමාන වීමයි.

13. මමපධ, ක්‍රිකිස් ලෙස අන්තරා ආරම්භ වන රාගය වන්නේ

- (1) බ්ලාවල් ය. (2) යමන් ය. (3) හෙරව් ය. (4) කාලි ය.

● අංක 14 සිට 18 තෙක් ඇති ප්‍රශ්නවලට පහත සඳහන් වගුව ඇසුරෙන් පිළිතුරු සපයන්න.

	මේලය	ගාතසමය	රාගයේ විකෘති ස්වර	වාදි-සංවාදි	රාගයට අදාළ ස්වර සංගති
A			නැත	ග-ධ	පග, ධපග
B		දිවා ප්‍රථම ප්‍රහරය	නැත		මග, මරිස
C		දිවා ප්‍රථම ප්‍රහරය		ම-ස	
D	කාලි	මධ්‍යම රාත්‍රී			

14. ඉහත A, B හා C අක්ෂරවලට අදාළ වන නිර්දේශිත රාග තුන වන්නේ පිළිවෙලින්

- (1) යමන්, භූපාලි සහ බ්ලාවල් ය. (2) භූපාලි, බ්ලාවල් සහ හෙරව් ය.
- (3) භූපාලි, හෙරව් සහ කාලි ය. (4) යමන්, කාලි සහ බ්ලාවල් ය.

15. D නිරුවෙහි දැක්වෙන හිස්තැන් සඳහා ගැලපෙන පිළිතුරු පිළිවෙලින් සඳහන් වරණය තෝරන්න.

- (1) ගුනි , ස-ප , සරිප (2) ක්‍රිගු , රි-ප , පරිස
- (3) ක්‍රිගු , ප-ස , සරිප (4) ගුනි , ස-ම , පරිස

16. B නිරුවට අයත් රාගයේ මේලය සහ වාදි-සංවාදි ස්වර පිළිවෙලින් සඳහන් වරණය තෝරන්න.

- (1) බ්ලාවල්, ග-ධ (2) කල්‍යාණ, ග-නි (3) බ්ලාවල්, ධ-ග (4) කල්‍යාණ, ප-රි

17. A නිරුවට අදාළ මේලයේ නම සහ ගාතසමය පිළිවෙලින් සඳහන් වරණය තෝරන්න.

- (1) කල්‍යාණ , දිවා ප්‍රථම ප්‍රහරය (2) බ්ලාවල් , රාත්‍රී ප්‍රථම ප්‍රහරය
- (3) බ්ලාවල් , දිවා ප්‍රථම ප්‍රහරය (4) කල්‍යාණ , රාත්‍රී ප්‍රථම ප්‍රහරය

18. C නිරුවට අයත් රාගයෙහි විකෘති ස්වර සහ ස්වර සංගතීන් පිළිවෙලින් සඳහන් වරණය තෝරන්න.

- (1) රි ගු ධ නි , ම ගු ස රි ස (2) රි ගු ධ නි , සආ ක්‍රි රි ස
- (3) ගු නි , රි ගු ම ම ප (4) ගු නි , රි ගු ම රි ස

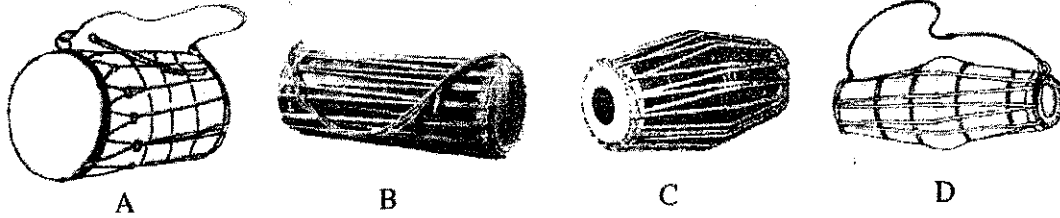
19. භාරතීය සංගීතඥයින් පිළිබඳ නිවැරදි ප්‍රකාශනය තෝරන්න.

- (1) උස්කාද් ගනිඊ හුසේන් තත් වාද්‍ය භාණ්ඩයක් සඳහා සුප්‍රසිද්ධ ය.
- (2) උස්කාද් ගනිඊ හුසේන් සුෂීර වාද්‍ය භාණ්ඩයක් සඳහා සුප්‍රසිද්ධ ය.
- (3) පණ්ඩිත් හරිප්‍රසාද් චොරසියා අවනද්ධ වාද්‍ය භාණ්ඩයක් සඳහා සුප්‍රසිද්ධ ය.
- (4) පණ්ඩිත් හරිප්‍රසාද් චොරසියා සුෂීර වාද්‍ය භාණ්ඩයක් සඳහා සුප්‍රසිද්ධ ය.

20. භූපාලි රාගයට අනුව ගරිසරී, පගරිග වශයෙන් ගොඩනැගෙන ස්වර අභ්‍යාසයේ තුන්වන සහ සතරවන පියවර පිළිවෙළින් සඳහන් වරණය කුමක් ද?

- (1) පධපග, පධස්ධ
- (2) ධපගප, ධස්ධප
- (3) ධපගප, ස්ධපධ
- (4) පධගප, ධස්පධ

● අංක 21 සිට 24 තෙක් ඇති ප්‍රශ්නවලට පහත සඳහන් රූපසටහන් ඇසුරෙන් පිළිතුරු සපයන්න.



21. 'ජෙංගත් ජෙංගත් ජෙං ජෙං තා' යන බෙරපදය වාදනය කිරීමට සුදුසු භාණ්ඩය දැක්වෙන අක්ෂරය කුමක් ද?

- (1) A
- (2) B
- (3) C
- (4) D

22. B අක්ෂරයෙන් දැක්වෙන භාණ්ඩයෙන් වාදනය කළ හැකි බෙරපදය කුමක් ද?

- (1) දොංච් ජ්ගන
- (2) ජ්මී තකු දත් දොම්
- (3) ගුංඳ දෙගත ගද්ගත ගුද
- (4) දොං ජ්ංත ගත දොංත

23. C අක්ෂරයෙන් දැක්වෙන භාණ්ඩය යොදාගනු ලබන රංග ශෛලිය වන්නේ,

- (1) සොකරි ය.
- (2) කෝලම් ය.
- (3) නූර්ති ය.
- (4) නාඩගම් ය.

24. D අක්ෂරයෙන් දැක්වෙන භාණ්ඩය සහාය වාදනයට යොදා ගනිමින් ගායනය කළ හැකි ගී පාදය තෝරන්න.

- (1) ගම්වල සැම තීන් ඇවිද ගොසින්තේ
- (2) වෙදා නටන්නේ පළමුව අවසර ගන්නේ
- (3) ගම්හිර කාලිංග නුවර
- (4) මං වගේ ජේට් කතක් මනා

25. හෙරවී රාගය ආශ්‍රයෙන් නිර්මාණය වූ නූර්ති ගීතයේ මුල් පද පෙළ තෝරන්න.

- (1) සවන් දී පෙර රාම වරිතේ අසව්
- (2) රකිනු ඊශ්වරා
- (3) අප ගුණ සරු සිංහල භූපතී
- (4) ලෝනා මුනි රාජගේ

26. අනාසාතාත්මකව ගැයෙන මෙහෙ ගී පාදය තෝරන්න.

- (1) බුද්ධං සරණේ සිරස දරාගෙන
- (2) පැහැසරණිය මිණිපැමිණිය කොන් අගට
- (3) අතට වෙරළ ඇහිද ගෙනේ
- (4) වෙල්යායක ගොන් දෙන්නෙක් කකා උතී

27. 'රු රසේ අදිනා ලෙසේ අත් ලෙල දිදී වීදුලිය පබා' යනුවෙන් ගැයෙන සේ ගී පාදයේ,

- (1) සඳැස්මත් 16ක් සහ ගීමත් 20 කි.
- (2) සඳැස්මත් 20ක් සහ ගීමත් 22 කි.
- (3) සඳැස්මත් 24ක් සහ ගීමත් 32 කි.
- (4) සඳැස්මත් 26ක් සහ ගීමත් 28 කි.

28. 'සමන් පිව්ච මල් අත්තට පිණි වැටිලා' යන ගී පාදයේ ගුරු අක්ෂර සංඛ්‍යාව

- (1) හතරකි.
- (2) පහකි.
- (3) හයකි.
- (4) අටකි.

29. වෙස්සන්තර නාඩගමේ එන 'ඒ බුදු බව පතමින් ලොබිතේ' ගීතය පාදක කරගෙන නිර්මාණය වූ නවනාට්‍ය ගීතය කුමක් ද?

- (1) ලප නොමවන් සඳ සේ සොමී ගුණෙනා
- (2) මැ වේ මා දුටු කොමළ ලියා
- (3) දස දෙස ඉන්ද්‍රා වෙමී මම සිංහ රාජ මාගේන්ද්‍රා
- (4) බුදුතුල් ගුණැති සමීදුනි සැරදේ

30. බෙරපදය, තානම, කවිය, ඉරට්ටිය වශයෙන් කොටස් හතරකට බෙදෙන්නේ,

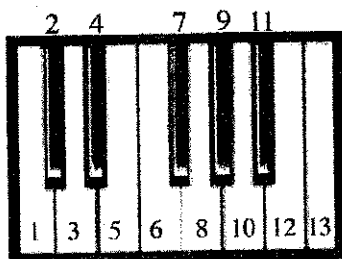
- (1) කෝකිල වන්නමයි.
- (2) තිසරා වන්නමයි.
- (3) උකුසා වන්නමයි.
- (4) පහතරට සින්දු වන්නමයි.

● අංක 31 සිට 34 තෙක් ඇති ප්‍රශ්නවලට පිළිතුරු සැපයීම සඳහා විත්‍රපටවලට අදාළ පහත සඳහන් ගී පාද උපයෝගී කරගන්න.

- A - හඳ රාත්‍ර මුඛයේහි ගිලුනා ලෙසේ
- B - සිරිදැරු හෙළ දිව පුරාතනේ
- C - ඕලු නෙළුම් නෙරිය රඟාලා

31. A, B සහ C යටතේ එන ගීත ඇතුළත් විත්‍රපට පිළිවෙළින්.
- (1) රේඛාව, මාතලන් සහ සැඩසුළං වේ. (2) මාතලන්, සැඩසුළං සහ රේඛාව වේ.
 - (3) සැඩසුළං, රේඛාව සහ මාතලන් වේ. (4) මාතලන්, රේඛාව සහ සැඩසුළං වේ.
32. A ගීතය ඇතුළත් විත්‍රපටයේ සංගීත අධ්‍යක්ෂවරයා,
- (1) ආර්. මුක්කසාම් වේ. (2) ආනන්ද සමරකෝන් වේ.
 - (3) සුනිල් සාන්ත වේ. (4) මොහොමඩ් ගවුස් වේ.
33. B හි ඇතුළත් ගීතය ගැයූ ගායිකාව තෝරන්න.
- (1) ආශා බෝස්ලේ (2) ජමුනා රාණි (3) කේ. රාණි (4) ලතා මංගේශ්කර්
34. C හි ඇතුළත් ගීතය ගැයූ ගායකයා වන්නේ,
- (1) නිලකසිරි ප්‍රනාන්දු ය. (2) සිසිර සේනාරත්න ය.
 - (3) ඩබ්ලිව්. ඩී. අමරදේව ය. (4) අයිවෝ ඩෙතිස් ය.
35. සංගීත භාණ්ඩවල හඬ එකිනෙකින් වෙන්කොට හඳුනා ගැනීමට තරංග රටාවේ වෙනස හේතුවන අතර එම ලක්ෂණය හඳුන්වනු ලබන්නේ,
- (1) කාරතාවය වශයෙනි. (2) විපුලතාව වශයෙනි.
 - (3) ධ්වනි ගුණය වශයෙනි. (4) රූපනේදය වශයෙනි.
36. යමක් රාගයේ ආරෝහණ ස්වරයන්ට ගැලපෙන අපරද්ශ ස්වර පිළිවෙළින් සඳහන් වරණය තෝරන්න.
- (1) CDEF#GAB (2) CDEFG#AB (3) CDEFGA#B (4) CDEFGAB#

● අංක 37 සහ 38 ප්‍රශ්නවලට පහත සඳහන් ස්වර පුවරුව අදාළ කර ගනිමින් පිළිතුරු සපයන්න.



37. F Major Chord එක සඳහා යොදා ගන්නා ස්වරයන්ට හිමි අංක නිවැරදිව සඳහන් වරණය කුමක් ද?
- (1) 6, 9, 13 (2) 1, 5, 8 (3) 5, 7, 10 (4) 6, 10, 13
38. ඉහත ස්වර පුවරුවෙහි සඳහන් 1, 3, 4, 6, 8, 10, 11, 13 අංකවලින් පිළිබිඹු වන ආරෝහණය අයත් රාගය කුමක් ද?
- (1) යමක් (2) භූපාලි (3) කාලි (4) හෙරව්
39. යතුරු පුවරුව සහිත සංගීත භාණ්ඩ මගින් ඉදිරිපත් කරනු ලබන සංගීත නිර්මාණ හැඳින්වීම සඳහා භාවිත නාමය
- (1) E Music වේ. (2) Midi Music වේ.
 - (3) Key Board Music වේ. (4) Popular Music වේ.
40. මල්ට් ට්‍රැක් රෙකෝඩින් (Multi-Track Recording) යනු
- (1) එක් එක් භාණ්ඩයෙන් නිකුත් වන සංගීතය වෙනම පටිගත කිරීම ය.
 - (2) විවිධ සංගීත භාණ්ඩ එකවර වාදනය කර පටිගත කිරීම ය.
 - (3) ගායනය හා වාදනය පමණක් පටිගත කිරීම ය.
 - (4) වාදනය පටිගත කර ගායනය සජීවී ලෙස ඉදිරිපත් කිරීම ය.

* *

ශ්‍රී ලංකා විභාග දෙපාර්තමේන්තුව
 இலங்கைப் பரீட்சைத் திணைக்களம்

රහස්‍යයි

අ.පො.ස. (සා.පෙළ) විභාගය - 2018
 க.பொ.த (சா.தர)ப் பரீட்சை - 2018

විෂය අංකය 40 විෂය සංගීතය (පෙරදිග)
 பாட இலக்கம் 40 பாடம்

I පත්‍රය - පිළිතුරු
 I பத்திரம் - விடைகள்

ප්‍රශ්න අංකය විනා இல.	පිළිතුරු අංකය விடை இல.	ප්‍රශ්න අංකය විනා இல.	පිළිතුරු අංකය விடை இல.	ප්‍රශ්න අංකය විනා இல.	පිළිතුරු අංකය விடை இல.	ප්‍රශ්න අංකය විනා இல.	පිළිතුරු අංකය விடை இல.
01.	2	11.	3	21.	1	31.	2
02.	2	12.	3	22.	3	32.	1
03.	3	13.	4	23.	4	33.	4
04.	3	14.	2	24.	2	34.	2
05.	4	15.	3	25.	3	35.	3
06.	2	16.	3	26.	4	36.	1
07.	4	17.	4	27.	4	37.	4
08.	2	18.	1	28.	2	38.	3
09.	3	19.	4	29.	2	39.	1
10.	2	20.	3	30.	4	40.	1

විශේෂ උපදෙස් } එක් පිළිතුරකට ලකුණු
 விசேட அறிவுறுத்தல் } ஒரு சரியான விடைக்கு

01

බැගින්
 புள்ளி வீதம்

මුළු ලකුණු / மொத்தப் புள்ளிகள் 01 × 40 = 40

පහත නිදසුනෙහි දක්වෙන පරිදි බහුවරණ උත්තරපත්‍රයේ අවසාන තීරුවේ ලකුණු ඇතුළත් කරන්න.
 கீழ் குறிப்பிடப்பட்டிருக்கும் உதாரணத்திற்கு அமைய பல் தேர்வு வினாக்களுக்குரிய புள்ளிகளை பல் தேர்வு வினாப் பத்திரத்தின் இறுதியில் பதிச.

නිවැරදි පිළිතුරු සංඛ්‍යාව
 சரியான விடைகளின் தொகை

25
 40

I පත්‍රයේ මුළු ලකුණු
 பத்திரம் I இன் மொத்தப் புள்ளி

25
 40

40 - සංගීතය (පෙරදිග) - II පත්‍රය

- 1. අංක (i) සිට (iv) තෙක් අසා ඇති ප්‍රශ්නවලට කෙටි පිළිතුරු ප්‍රශ්න අංකය ද සමගින් ඔබේ පිළිතුරු පත්‍රයෙහි ලියන්න.
 - (i) 'නිසඟුම ධූප' ස්වර සංගතිය යෙදෙන රාගයෙහි ජාතිය නම් කරන්න.
 - (ii) යමන් රාගයෙහි යෙදෙන මධ්‍යම ස්වරය හඳුන්වන්නේ කුමන නමකින් ද?
 - (iii) බලි ස්ථානය හයවන මාත්‍රාවෙහි යෙදෙන තාලය නම් කරන්න.
 - (iv) බ්‍යාල් ගායනා සඳහා යොදාගනු ලබන තාල වාද්‍ය භාණ්ඩය නම් කරන්න.
- අංක (v) සිට (viii) තෙක් ප්‍රශ්නවල දී ඇති හිස්තැන් සඳහා නිවැරදි පිළිතුරු ප්‍රශ්න අංකය ද සමග ඔබේ පිළිතුරු පත්‍රයෙහි ලියන්න.
 - (v) සත්‍යජන් රායිගේ පාතර් පංචාලි වික්‍රපටයට පසුබිම් සංගීතය නිර්මාණය කරන ලද්දේ විසිනි.
 - (vi) 'ගැඹුරු සන් සමුදුර පතුල බිඳ' යන ගී පාදය සඳහා වැසීමට සුදුසු හින්දුස්ථානී තාලය ලෙස හැඳින්වේ.
 - (vii) විශාරද නන්දා මාලනී විසින් ගයන 'අම්මාවරුනේ' ගීතයෙහි තනුව නිර්මාණය කර සංගීතවත් කරන ලද්දේ සුවීන් විසිනි.
 - (viii) 'නෙයින්ගෙ සුදුව' නාට්‍යමය ජවනිකාව ඇතුළත් වන්නේ නාට්‍යයෙහි ය.
- ප්‍රශ්න අංක (ix) සහ (x) හි හිස්තැන් සඳහා සුදුසු ම පිළිතුරු වරහන් තුළින් තෝරා ප්‍රශ්න අංකය ද සමගින් ඔබේ පිළිතුරු පත්‍රයෙහි ලියන්න.

(උරුවටුව, කපිරිසැද්දා, නූර්ති, ⁶8, ⁴4)

 - (ix) ගීත සම්ප්‍රදාය ඇසුරු කරමින් නිර්මාණය වූ 'රස ආහර කවලා - රන් කුඩුවේ දම්ලා' යන සිංහල ගීතය රිද්මය මුල්කරගෙන නිර්මාණය වී ඇත.
 - (x) ගීතයක තාලයෙන් තොරව ගැයෙන කොටස දොහොරාව වන අතර නාඩගම් ගීතයක දෘත ලයෙන් ගැයෙන කොටස වේ.

1.

(1) i සිට viii දක්වා කොටස්වලට ලකුණු 01 බැගින්ද, ix හා x කොටස්වලට ලකුණු 02 බැගින්ද හිමි වේ. මුළු ලකුණු 12

- I. සම්පූර්ණ ජාති
- II. තීව්‍ර මධ්‍යමය
- III. කඩප් තාලය
- IV. තබ්ලාව
- V. රවිශංකර් .
- VI. දීප්වන්දි තාලය
- VII. ප්‍රේමසිරි කේමදාස
- VIII. මධුර ජවනිකා
- IX. කපිරිසැද්දා / ⁶8
- X. නූර්ති / උරුවටුව

2. පහත දැක්වෙන්නේ නිර්දේශිත රාග තුනකට අයත් ස්වර බණ්ඩ කිහිපයකි.

- A - ගප, ධනි, සර්ඪ්
- B - ගප, නිධ, නිර්ඪ්
- C - ගප, ධධ, සර්ඪ්

- (i) ඉහත A, B, C හි දැක්වෙන ස්වර බණ්ඩවලට අයත් වන රාග පිළිවෙළින් තම කරන්න.
- (ii) එම රාග තුනට අදාළව මධ්‍යම ස්වරයෙහි සුවිශේෂතාවය වෙන වෙනම රාග නාමය ඉදිරියෙන් ලියන්න.
- (iii) ඉහත A, B, C කොටස්වලින් පිළිබිඹු වන කල්‍යාණ මේලගත රාගයකට අයත් මධ්‍යලය බ්‍යාල ගීයක හෝ ලක්ෂණ ගීයක හෝ වාදිතයක හෝ ස්ථායී කොටසක් තාල සංකේත සහිතව ස්වර ප්‍රස්තාර කරන්න.

2.

i) ABC වලින් දැක්වෙන රාග තුන නම් කිරීම සඳහා එක් කොටසකට ලකුණු එක බැගින්

ලකුණු:- 03

ii) මධ්‍යම ස්වරයේ සුවිශේෂතාව වෙන් වෙන්ව ලිවීමට

ලකුණු:- 03

iii) යමන් හෝ භූපාලි යන රාග දෙකෙන් එකක මධ්‍යලය ගීයක/ලක්ෂණ ගීයක වාදිතයක ස්ථායී කොටස ප්‍රස්තාර කිරීමට

ලකුණු:- 06	රාගයේ නම සඳහන් කිරීමට	} - 01
තාල සංකේත සඳහා	- 01	
ස්වර ප්‍රස්තාරයට	- 04	

මුළු ලකුණු - 12

i.

- A. - බ්‍රොවල් රාගය
- B. - යමන් රාගය
- C. - භූපාලි රාගය

ii.

A. බ්‍රොවල් රාගය :- (පිළිතුර පහතින් දැක්වෙන ඕනෑම ආකාරයකට ඉදිරිපත් කළ හැකිය.)

මධ්‍යමය

- ශුද්ධ ව යෙදේ.
- අනුවාදිව යෙදේ.
- ආරෝහණ, අවරෝහණ දෙකෙහිම යෙදේ.

B. යමන් රාගය

- තීව්‍ර මධ්‍යමය යෙදේ. (මධ්‍යමය තීව්‍ර වේ.)

C. භූපාලි රාගය

- මධ්‍යමය නොයෙදේ හෝ වර්ජිත වේ. (වර්ජ්‍ය වේ.)

iii. යමන් හෝ භූපාලි යන රාග දෙකෙන් එකක මධ්‍ය ලය ගීතයක, ලක්ෂණ ගීතයක, වාදිතයක ස්ථායී කොටස ප්‍රස්තාර කර තිබීම.

- 3. නිර්දේශිත රාග තුනක් හඳුනා ගැනීම සඳහා උපකාරී වන තොරතුරු දෙකක් සහන දැක්වේ.
 - A - කලාපීය මේලයක නිර්දේශිත රාග දෙකකි.
 - B - ශුද්ධ ස්වර පමණක් යෙදෙන නිර්දේශිත රාග දෙකකි.
 - (i) ඉහත තොරතුරු මගින් පිළිබිඹු වන රාග තුන නම් කරන්න.
 - (ii) එම රාග තුනෙන් කැමති රාගයකට අනුව මාත්‍රා 8 කට නොඅඩු තානාලංකාර දෙකක් ලියන්න.
 - (iii) කෝමල ස්වර සහිත නිර්දේශිත රාගයකට අයත් මධ්‍යලය බ්‍යාල් ගීතය හෝ ලක්ෂණ ගීතය හෝ වාදිතයක හෝ අන්තරා කොටසක් ස්වර ප්‍රස්තාර කරන්න.
 - (iv) දීප්වන්දි තාලය නියමිත තාල සංකේත සහිතව ප්‍රස්තාර කරන්න.

3.

- i) රාග තුන නම් කිරීමට :- (ල: 1 x 3) ලකුණු- 03
- ii) තානාලංකාර දෙක ප්‍රස්තාර කිරීම සඳහා (එක් තානාලංකාරයට ල. 01x2) ලකුණු- 02
- iii) අන්තරා කොටස ප්‍රස්තාර කිරීම සඳහා ලකුණු- 04
- iv) දීප්වන්දි තාලය තාල ප්‍රස්තාර කිරීමට (තාල සංකේත ල.01,යේකාව ට ල.02) ලකුණු- 03

මුළු ලකුණු - 12

- i. යමත් රාගය
- භූපාලි රාගය
- බ්‍රිලාවල් රාගය

ii. ඉහත රාග අතුරින් කැමති රාගයකට අදාළව තානාලංකාර දෙකක් (මාත්‍රා අටකට වැඩි) තාලානුකූලව ප්‍රස්තාර කිරීම හෝ මාත්‍රා අටකට නොඅඩුව ලියා තිබීම.

උදා:- තිරි ගල් පට තිස් / තිබු පල් ගුරි ස-

- iii. කාලි හෝ හෙරවි යන රාග දෙකෙන් එක් රාගයක මධ්‍යලය ගීතයක, ලක්ෂණ ගීතයක හෝ වාදිතයක අන්තරා කොටස නිවැරදිව ස්වර සංකේත සහිතව ප්‍රස්තාර කර තිබීම.
- iv. දීප්වන්දි තාලය ප්‍රස්තාර කිරීම.

- 4. (i) බැති ගී සහ කෙළි ගී යන ගී වර්ග දෙක පිළිබඳ කෙටි විස්තරයක් කරන්න.
- (ii) තුන්සරණේ ගී, ඔළිඳ කෙළිය යන ගී වර්ග දෙකේ සමානතා දෙකක් හා අසමානතා දෙකක් ලියා දක්වන්න.
- (iii) සේ ගීවල විශේෂ ලක්ෂණ හතරක් ලියන්න.
- (iv) ගුත්තිල කාව්‍යයේ එන, දොළොස්මක් පැදියක මුල් පාද දෙකේ වචන පමණක් ප්‍රස්තාර කරන්න.

- (i) බැති ගී හා කෙළි ගී පිළිබඳ විස්තර කිරීමට - ල. 04
- (ii) තුන් සරණේ ගී, ඔළිඳ කෙළිය යන ගී වර්ග දෙකේ සමානතා හා අසමානතා ලිවීමට - ල. 04
- (iii) සේ ගීවල ලක්ෂණ හතරක් ලිවීමට ල. 00½ බැගින් - ල. 02
- (iv) ගුත්තිල කාව්‍යයේ දොළොස්මක් පැදියක මුල් පාද දෙකේ වචන ප්‍රස්තාර කිරීමට - ල. 02

මුළු ලකුණු 12

(i)

❖ බැති ගී

- භක්තිය ප්‍රකාශ කෙරෙන ගීත විශේෂයක් වීම.
- බැති ගී වැඩි වශයෙන් ආසාත්මකව ගායනය කිරීම.
- බුදුන්, දහම්, සඟුන් යන තෙරුවන් සම්බන්ධව ගායනය කළ ගීත විශේෂයක් වීම.
- ඇදහිලි ගී ගණයට අයත් වීම.
- බැති ගී බොදු බැති ගී, කිතු බැති ගී ආදී වශයෙන් ආගමික පදනමක් මත භාවිත වීම.
- සරල භාෂාව හා ඒකාකාරී තනු භාවිත වීම.

❖ කෙළි ගී

- කෙළි ගී සමාජ ගී ගණයට අයත් වීම.
- වැඩි වශයෙන් මෙම ගීත ආසාත්මකව ගායනය කිරීම.
- ක්‍රීඩා කිරීමේ දී ගායනා කළ ගීත විශේෂයක් වීම.
- විනෝදාස්වාදය සඳහා ගායනා කිරීම.
- ප්‍රාසංගිකව ඇගයීමට හැකි ගීත විශේෂයක් වීම.
- ක්‍රීඩාවේ ස්වභාවයට උචිත තනු භාවිත වීම.
- ශුද්ධ ස්වර ඇසුරු කළ තනු වැඩි වශයෙන් යෙදීම.
- සමූහ ගායනයට හා අංග වලනයට උචිත රිද්මයෙන් යුක්ත වීම.
- සරල නාද මාලා යෙදීම.

(ii) කුන්සරණේ ගී සහ ඔළිඳ කෙළිය

➤ සමානතා

- මෙම ගී වර්ග දෙකම ගැමි ගී වර්ගයට අයත් වීම.
- ඒකලව හා සාමූහිකව ගායනය කළ හැකි ගීත විශේෂයක් වීම.
- ගී වර්ග ගායනය කිරීමේ දී දේශීය වාද්‍ය භාණ්ඩ සහාය වාදනය සඳහා යොදා ගැනීම.
- දේශීය තිත් අනුව ගායනා කිරීම.
- පටු ස්වර පරාශයක පිහිටා ගායනා කිරීම

➤ අසමානතා

කුන්සරණේ ගී	ඔළිඳ කෙළිය
<ul style="list-style-type: none"> • ඇදහිලි ගී ගණයට අයත් වීම. • බැති ගී නමින් හැඳින් වීම. • භක්තිය ප්‍රකාශ කෙරෙන ගීත විශේෂයක් වීම. • නාදමාලා ඒකාකාරී වීම. • ආගමික පසුබිමක් තුළ ගායනා කළ ගීත විශේෂයක් වීම. • බාල, මහළු සෑම අයෙකුටම ගායනය කළ හැකි වීම. 	<ul style="list-style-type: none"> • සමාජ ගී ගණයට අයත් වීම. • කෙළි ගී නමින් හැඳින් වීම. • විනෝදාස්වාදය සඳහා ගැයූ ගීත විශේෂයක් වීම. • ප්‍රාසංගිකව ගායනය කළ හැකි වීම. • විවිධ තනු අනුව නාද මාලා නිර්මාණය වීම. • ගෘහස්ථව ගැයූ ගීත විශේෂයක් වීම. • කාන්තාවන්ට සුවිශේෂී වීම.

iv. සේ ගී

- භාෂා ශාස්ත්‍ර පිළිබඳ හසල බුද්ධියකින් යුත් උගතුන් විසින් නිර්මාණය කිරීම.
- භාෂාව ව්‍යක්ත වීම.
- විවිධ තේමා මත රචනා වී ඇත, කාව්‍යාලංකාර සහිතව වර්ණනා ඇතුළත් ගීත විශේෂයක් වීම.
- නාදරටාවට වඩා භාෂාවට ප්‍රධාන තැනක් දීම.
- ප්‍රශස්ති, වන්නම්, හටන් ගී, වැලපුම් ගී සංදේශ කාව්‍ය, ගුත්තිල කාව්‍යයේ එන ගීත සේ ගී වර්ගයට අයත් වීම.
- සේ ගී නිර්මාණවල නිශ්චිත කතුවරයෙක් සිටීම.
- නාද මාලා විවිධ විරිත්වලට අයත් වීම.
- රචකයා නාමික වීම.
- ග්‍රන්ථාරූඪ වී තිබීම.
- එලිසමය, අනුප්‍රාසය ලක්ෂණවලින් යුක්ත වීම

(iv)

- / ස ද වා s / සු දු වැ ලී / පි වි කු රු / බ ද වා s / ර න් ද ද / පි ය ක රු /
 - / ස ද වා / s සු දු / වැ ලී පි / වි කු රු / බ ද වා / s ර න් / ද ද පි / ය ක රු /
- (මෙම ක්‍රම දෙකටම ප්‍රස්තාර කළ හැකියි.)

5. පහත වගුවෙහි A, B, C හා D යන කීරුවලින් දැක්වෙන්නේ ලංකාවේ ප්‍රචලිත නාට්‍ය ගීත හතරක මුල් පාද ය.

A	B	C	D
මෙමගින් ගීය රුසිරු එ තරුණා	ප්‍රේමයෙන් මන රංජිත වේ, නන්දිත වේ	වගුරට නරනිඳු දඹදිව පරසිඳු	ආලේ බැන්ද මාගේ රමාවන්

- ඉහත ගීත අතුරෙන් කුනක් නවනාට්‍ය ශෛලියට අයත් වේ. අදාළ ඉංග්‍රීසි අක්ෂරය ද සමග එම නවනාට්‍ය තුනෙහි නම් ලියන්න.
- A කීරුවෙහි සඳහන් ගීතය අයත් වන නාට්‍ය ශෛලියේ සංගීතමය ලක්ෂණ හතරක් ලියන්න.
- B හා C කීරුවල සඳහන් ගී පාද තාලානුකූලව ප්‍රස්තාර කරන්න.
- D කීරුවෙහි සඳහන් නාට්‍ය ගීතය ඇසුරෙන් පහත ප්‍රශ්නවලට පිළිතුරු සපයන්න.
 - යොදා ගන්නා තාල වාද්‍ය භාණ්ඩය නම් කරන්න.
 - එම ගීතය ගයනු ලබන නාට්‍යයෙහි එන වර්ත නාමය ලියන්න.
 - එම ගීතයේ තාලයට ගැලපෙන හින්දුස්තානී තාලය නම් කරන්න.

5.

- අදාළ ඉංග්‍රීසි අක්ෂරය සමග නව නාට්‍ය තුනේ නම් ලිවීමට ලකුණු- 03
- A කීරුවේ සඳහන් ගීතය සඳහන් නාට්‍ය ශෛලියේ සංගීත ලක්ෂණ 4 ට ලකුණු- 04
- B හා C කීරුවල සඳහන් ගී පාද තාලානුකූලව ප්‍රස්තාර කිරීමට ලකුණු- 02
- iv). D කීරුවේ සඳහන් ,

(අ) තාල වාද්‍ය භාණ්ඩය නම් කිරීමට	- උ. 01	} ලකුණු- 03
(ආ) නාට්‍ය වර්ත නාමය ලිවීමට	- උ. 01	
(ඇ) ගීතයට ගැලපෙන තාලය නම් කිරීමට	- උ. 01	

මුළු ලකුණු 12

i.

- B. ප්‍රේමයෙන් මන :- මනමේ නාටකය
- C. වගු රට නරනිඳු :- සිංහබාහු නාටකය
- D. ආලේ බැන්ද :- කාලගෝල නාටකය

ii. නාඩගම් සංගීතය

- කර්ණාටක රාගධාරී සංගීතය පදනම් වීම.
- ප්‍රධාන කාල වාද්‍යය මද්දලය වීම.
- මද්දලයෙන් අඩුකාල සහ වැඩි කාල වැසීම.
- පොතේගුරු හා වෙනත් චරිත ගයන හී පාදවලට අත්වැල් ගායක කණ්ඩායම සහාය ගායනය ඉදිරිපත් කිරීම.
- සර්පිනාව, හොරණුව, කාලම්පට වාදනයෙන් සහාය කර ගැනීම.
- පසු කාලීනව වයලීනය ද, සංගීතය සඳහා යොදා ගැනීම.
- කීර්තනම්, පසන්, තීරලානා ආදී නාඩගම් කාල වාදනය කිරීම.
- බොහෝ ගීතවල ' උරුවිචුච ' නමින් කොටසක් ඇතුළත් වීම.

iii.

❖ ප්‍රේමයෙන් මන

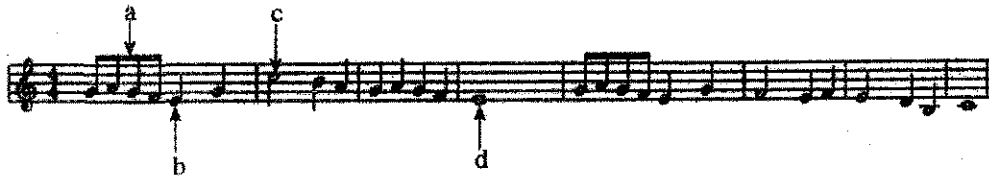
/ ප්‍රේ s ම / යෙත් ම න / රං ජිත්‍ර වේ / තුන් දිත්‍ර වේ /

❖ වගුරට නරනිඳු

/ ව ගු s / ර s ට s / න ර s / නි s ඳු s / ද ඹ s / දි s ව s / ප ර s / සි s ඳු s /

iv. (අ) මද්දලය (ආ) කාලගෝල (ඇ) බේම්ටෝ

6. පහත දැක්වෙනුයේ අපරදිග ස්වර ප්‍රස්තාරයකින් උපුටාගත් කොටසකි.



- (i) ඉහත අපරදිග ස්වර ප්‍රස්තාරය පෙරදිග සංගීත ක්‍රමයට අනුව ස්වර ප්‍රස්තාර කරන්න.
- (ii) පෙරදිග ක්‍රමයට අනුව ප්‍රස්තාර කරන ලද ස්වර ප්‍රස්තාරයේ පළමු විභාග හතරට අයත් ස්වර, මධ්‍යම භාවයට පෙරලා නැවත ස්වර ප්‍රස්තාර කරන්න.
- (iii) ඉහත ස්වර ප්‍රස්තාරයේ a, b, c, d වශයෙන් ලකුණු කොට ඇති අපරදිග ස්වර සංකේත සඳහා භාවිත නාමයන් ලියා දක්වන්න.
- (iv) ඉහත ස්වර ප්‍රස්තාරයේ දැක්වෙන ටයිම් සිග්නේචරයට (time signature) ගැලපෙන දේශීය 'තිත' නම් කර, බේර පදය ප්‍රස්තාර කරන්න.

i. අපරදිග ස්වර ප්‍රස්තාරය පෙරදිග ක්‍රමයට ස්වර ප්‍රස්තාර කිරීමට ලකුණු- 04

ii) පළමු විභාග හතර මධ්‍යම භාවයට පෙරලා නැවත ස්වර ප්‍රස්තාර කිරීමට ලකුණු- 04

iii) a b c d වශයෙන් ලකුණු කර ඇති අපරදිග ස්වර සංකේත වල නාම ලිවීමට ලකුණු- 02
(උ. ½ × 4 = 02)

iv) ස්වර ප්‍රස්තාරයේ ටයිම් සිග්නේචරයට ගැලපෙන තිත හා බේර පදය ප්‍රස්තාරයට ලකුණු- 02

මුළු ලකුණු -12

i.

/ පට පම ග ප / ස - නි ධ / ප ධ ප ම / ග - - - / පට පම ග ප / ම - ග ම / ග - රි නි / ස - - - /

ii.

/ සිරි සිත්ති ධ ස / ම - ග රි / සිරි සිත්ති / ධ - - - /

iii.

- a. Quaver
- b. Crotchet
- c. Minim
- d. Semi Breave

iv. 4/4 Time = මහ කනිතින

/ දො දො 0 ත / ත කු දො 0 /
හෝ
/ ත දො 0 දො / මී ත දො 0 /

7. පහත සඳහන් කරුණු අතුරින් තුනක් පිළිබඳව උදාහරණ සහිතව කෙටියෙන් විස්තර කරන්න.
- (i) ග්‍රෑමෆෝන් යුගයේ ජනප්‍රිය වූ ස්වාධීන ගී හා ගායක ගායිකාවන්
 - (ii) සී. ජී. එස් කුලතිලක සූරීන් විසින් සිදු කරන ලද සංගීතමය සේවාව
 - (iii) නූර්ති ගීතවල රාගධාරී පසුබිම
 - (iv) සිංහල වික්‍රම ඉතිහාසයේ සුවිශේෂී ස්ථානයක් ගත් 'රේඛාව' වික්‍රමය
 - (v) බටහිර සංගීතයේ මොසාර්ට් විසින් සංගීතයට සිදු කළ සේවාව

7. දී ඇති මාතෘකා කරුණු අතරින් තුනක් පිළිබඳව උදාහරණ සහිතව

කෙටියෙන් ප්‍රස්තාර කිරීමට $0.4 \times 3 = 1.2$ ලකුණු- 12

i. ග්‍රෑමෆෝන් යුගයේ ජනප්‍රිය වූ ස්වාධීන ගී හා ගායක ගායිකාවන්

- අනුකරණවලින් තොරව නිර්මාණය කළ ගී තනු මේ ගණයට අයත්වේ. ඒ අනුව,
 1. බැස සිතල ගඟුලේ
 2. එන්නද මැණිකේ මමක් දියඹටා.....
 3. අක්කේ අක්කේ අර බලන්නකෝ.....
 4. වරෙන් හීන් සැරේ.....
 5. ඕලු පිපිලා ආදී ගීත උදාහරණ ලෙස දැක්විය හැකිය.

• ග්‍රැමලෝන් යුගයේ ගායක ගායිකාවන් වශයෙන්,

ආනන්ද සමරකෝන්
සුනිල් සාන්ත
ඇම්.කේ.විත්සන්ට්
ඒ.එම්.යු.රාජ්
වසන්තා සන්දනායක

ii. සී.ද.එස්.කුලතිලක සූරීන් සංගීතයට සිදු කළ සේවාව

- ජන සංගීත පර්යේෂකයෙකු වශයෙන් (මියැසිය වැඩසටහන) සේවය කිරීම.
- සංගීතය පිළිබඳ පොත් පත් රචනා කර ඇත.(ජන සංගීත සිද්ධාන්ත, විශ්ව සංගීත කෘෂිකූලය, ලංකාවේ සංගීත සම්භවය, දහ අට වන්නම්, ආසියා හා පැසිපික් කලාපයේ සංගීත භාණ්ඩ)
- ගුවන් විදුලි සංස්ථාවේ සංගීත පර්යේෂණ අංශයේ ප්‍රධානියා වශයෙන් සේවය කිරීම.
- ලංකා කලා මණ්ඩලයේ සාමාජිකයෙකු වශයෙන් සේවය කිරීම.
- මහරගම ගුරු විද්‍යාලයේ සංගීත කථිකාවාර්යවරයෙකු වශයෙන් සේවය කිරීම.
- ජාත්‍යන්තර සංගීතඥයින්ගේ රැස්වීම්වල දී ශ්‍රී ලංකාව නියෝජනය කිරීම.

iii. නූර්ති ගීතවල රාගධාරී පසුබිම.

- නූර්ති ගීත සඳහා උත්තර භාරතීය රාගධාරී සංගීතය පදනම් වීම.
- හින්දුස්ථානී තාල මත (කෙහෙර්වා, දීප්වන්දි, ත්‍රිතාල්) නූර්ති ගී නිර්මාණය වී තිබීම.
- තාල වාද්‍ය භාණ්ඩය ලෙස තබ්ලාව යොදා ගැනීම.
- සංගීතයට නකු වීම නිසා ඇතැම් ගීතවල බස් වහර ව්‍යක්ත නොවීම.
- නාට්‍ය රසය යටපත් කොට ගෙන සංගීත රසය ඉස්මතු වීම.
- සමහර ගීතවල රාගධාරී 'දොහොරා' අංග ඇතුළත් වීම.

iv. සිංහල චිත්‍රපට ඉතිහාසයේ සුවිශේෂී ස්ථානයක් ගත් රේඛාව චිත්‍රපටය.

- පසුබිම් සංගීතය හා වාද්‍ය වෘන්දය බී.එස්.පෙරේරා විසින් නිර්මාණය කර තිබීම හා මෙහෙය වීම.
- සුනිල් සාන්ත විසින් එහි ගී තනු නිර්මාණය කර තිබීම.
- මර්සලින් ජයකොඩි පියතුමා ගීත රචනාකර තිබීම.
- ස්වතන්ත්‍ර ගී තනු යෙදීම.
- ඉන්ද්‍රාණි විජේබණ්ඩාර , සිසිර සේනාරත්න හා තිලකසිරි ප්‍රනාන්දු ගීත ගායනයෙන් දායක වීම
- ගී තනු දේශීයත්වයෙන් යුක්ත වීම. (වීරිදු - අනුරපුර පොළොන්නරුව....)

v. බටහිර සංගීතඥ මොසාර්ට් සංගීතයට සිදුකළ සේවාව.

- ඔහු විසින් උසස් සංගීත කෘති රාශියක් බිහිකර තිබීම.
- ගීත නාටක හා කොන්ෂර්ටෝ නමින් හැඳින්වෙන කෘතීන් ඒ අතරින් වඩාත් කැපී පෙනීම.
- වයස අවු: 08 දී ප්‍රථම සංගීත සංඛ්‍යානීය නිර්මාණය කිරීම.
- වයස අවු: 11 දී ප්‍රථම සංගීත ඔරවෝරියෝව නිර්මාණය කිරීම.
- වයස අවු: 12 දී ප්‍රථම සංගීත ඔපෙරාව නිර්මාණය කිරීම.
- වයස අවු: 14 දී ප්‍රථම සංගීත ස්ට්‍රිංට්‍රියෝව නිර්මාණය කිරීම.
- වර්ෂ 1769 දී සැල්ස්බර්ග්වලදී බ්‍රිතාන්‍යවරයෙකු යටතේ සංගීත කණ්ඩායම මෙහෙයවන්නෙකු වශයෙන් සේවය කිරීම.

සංගීතඥ මොසාර්ට් විසින් නිර්මාණය කළ සංඛිචනි

- Symphony No - 36 in C Major
- Symphony No - 38 in D Major - Prague
- Symphony No - 39 in E Flat Major
- Symphony No - 40 in G Minor
- Symphony No - 41 in C Major -Jupiter
-

සංගීතඥ මොසාර්ට් නිර්මාණය කළ ඔපෙරා

- Mithridates, King of Ponts
- Idomeneo, King of Crete
- The Abduction From The Seraglio
- The Marriage of Figaro
- Don Giovanni
- Cosi fan Tutte
- The Magic Flute
-