

අධ්‍යයනපොදු සහතික පත්‍ර (උසස්පෙළ)විභාගය - 2019 (පැරණි නිර්දේශය)

51 - විත්‍ර කලාව

ප්‍රශ්නපත්‍ර ව්‍යුහය හා ලකුණු බෙදීම

51 - විත්‍ර කලාව - I, II, III

ලකුණු දීමේ පටිපාටිය

- විත්‍ර කලාව I - මෙම ප්‍රශ්න පත්‍රය කොටස් දෙකකින් සමන්විතය. I වන කොටස බහුවර්ණ ප්‍රශ්න 40 කින් ද දෙවන කොටස ව්‍යුහගත ප්‍රශ්න 06 කින් ද යුක්ත වේ. බහුවර්ණ පත්‍රය අභිචාර්ය වන අතර දෙවන කොටසට අයත් අ, ආ, ඉ, යන අනු කොටස් තුනෙන් එක් කොටසකින් එක් ප්‍රශ්නය බැගින් ප්‍රශ්න තුනක් තෝරාගත යුතු වේ. බහුවර්ණ ප්‍රශ්න 40 ට ලකුණු 40 ක් ලැබෙන අතර ව්‍යුහගත ප්‍රශ්න තුනට 20 බැගින් ලකුණු 60 ක් හිමි වේ. මේ අනුව ප්‍රශ්න පත්‍රයට ලකුණු 100 ක් ලැබේ.
- විත්‍ර කලාව II - ප්‍රායෝගික ප්‍රශ්න පත්‍රයකි. මෙහි ඇතුළත් වනුයේ එක් ප්‍රායෝගික ක්‍රියාකාරකමක් සඳහා වූ එක් ප්‍රශ්නයකි. "නිදහස් රේඛාමය ඇඳීම හා නිශ්චල උව්‍ය සම්පිණ්ඩනය" යනුවෙන් මෙය හැඳින්වේ. මෙම ප්‍රශ්න පත්‍රයට ලකුණු 100 ක් හිමි වේ.
- විත්‍ර කලාව III - ප්‍රායෝගික ප්‍රශ්න පත්‍රයකි. මෙය "අ" "ආ" "ඉ" යනුවෙන් කොටස් තුනකින් යුක්ත ය.
 - "අ" - විත්‍ර සංරචනය
 - "ආ" - මෝස්තර නිර්මාණය
 - "ඉ" - ගැටුක් විත්‍ර නිර්මාණය
 ඉහත සඳහන් කොටස් තුනෙන් එක් කොටසකින් එක් ප්‍රශ්නයක් පමණක් තෝරාගෙන පිළිතුරු සැපයිය යුතු වේ. මෙම ප්‍රශ්න පත්‍රයට ලකුණු 100 ක් හිමි වේ.

එක් ප්‍රශ්න පත්‍රයකට ලකුණු 100 බැගින් ප්‍රශ්න පත්‍ර තුනට ලකුණු 300 කි. එම පත්‍ර තුන වෙන වෙනම අගයා අදාල ලකුණු එම පත්‍රවල යොදන්න. පත්‍ර තුනේ ලකුණු එකතු කිරීම අවශ්‍ය නොවේ.

පළමුවැනි ප්‍රශ්න පත්‍රයට ලකුණු දීමේදී කොටස් දෙක ගැන වෙන වෙන ම ලකුණු කිරීමට විශේෂයෙන් සැලකිලිමත් වන්න. පළමු වැනි කොටස වන බහුවර්ණ පත්‍රයට පිළිතුරු සපයා ඇත්තේ එම පත්‍රයේම බැවින් නිවැරදි හරි වැරදි ලකුණු කොට නිවැරදි පිළිතුරු ගණනය කොට හිමි ලකුණු පිළිතුරු පත්‍රයේ ඉහළ දකුණු කෙළවරේ අදාල කොටුව තුළ යොදන්න. ඉතිරි පිළිතුරු තුන වෙන් වෙන්ව අගයා විකිනෙක කොටස්වලට හිමි ලකුණු නිවැරදිව අදාල පිළිතුරු අවසානයේ ලියා එකතුකොට දක්වන අතර එම ප්‍රශ්න තුනේ එකතුව බහුවර්ණ පත්‍රයේ ඉදිරි පිටුවේ ඉහළ දකුණු කෙළවරේ අදාල කොටුව තුළ යොදා එකතු කරන්න.

අවසානයේ එකිනෙක පිළිතුරට හිමි ලකුණු වෙන වෙන ප්‍රශ්න අංක යටතේ මුල්පිටුවට ගෙන පිළිතුරු සියල්ලේ ම එකතුව නිවැරදිව ගණනය කොට 1 වැනි පත්‍රයට හිමි කොටුව තුළ යොදන්න.

ලකුණු කරන ලද සෑම උත්තර පත්‍රයක් ම වෙනත් අයෙකු විසින් පරීක්ෂා කළ යුතුවේ. මුල් පරීක්ෂකවරයාත් පරීක්ෂකා කරන පරීක්ෂකවරයාත් තම සංකේත අංක අනිවාර්යයෙන්ම පිළිතුරු පතේ සටහන් කළ යුතු ය.

ලකුණු කරන ලද සෑම උත්තර පත්‍රයක් ම වෙනත් අයෙකු විසින් පරීක්ෂා කළ යුතුවේ. මුල් පරීක්ෂකවරයාත් පරීක්ෂා කරන පරීක්ෂකවරයාත් තම සංකේත අංක අනිවාර්යයෙන්ම පිළිතුරුපතේ සටහන් කළ යුතු ය.

ලකුණු ලැයිස්තු පිළියෙල කිරීමේදී ද තම තමන් විසින්ම කළ යුතු ය. කියවන විට ලිවීම නොකළ යුතු වේ. එකිනෙක ප්‍රශ්නයට හිමි ලකුණු මුල් පිටුවට ගැනීමේදීත් එම ලකුණු, ලකුණු ලැයිස්තුවට ගැනීමේදීත් ඉතා නිවැරදිව කළ යුතුය. සෑම ඉලක්කමක්ම නිවැරදිව ලිවිය යුතු සේම ඉතා පැහැදිලිව තිබීම ද වැදගත්ය. ඉලක්කමක් වැරදුනහොත් එක ඉරකින් කපා නැවත ලියා අත්සන යොදන්න. මැකීම හෝ සීරීම හෝ මකන දියර භාවිතය නොකළ යුතු ය.

අපේක්ෂකයන් නියමිත ප්‍රමාණයට වඩා පිළිතුරු ලියා තිබෙන්නට පිළිවන. එවැනි අවස්ථාවල දී සියලුම පිළිතුරු ලකුණු කොට අඩු ලකුණු ලබාගත් වැඩිපුර ලියා ඇති පිළිතුරු කපා හරින්න. කොටස් තුනෙන් නියමිත ප්‍රමාණය නොසලකා ලියා ඇති අවස්ථාවලදී ද එම පිළිතුරු කපා හරින්න. කපා හරින ලද පිළිතුරු සම්බන්ධයෙන් පහතින් සටහනක් යොදන්න. පිළිතුරු පත් පළමු ලකුණු කිරීම සඳහා රතුපාට පෑනක් භාවිත කිරීම අනිවාර්ය වේ.

I පත්‍රය - විභූ කලාව

අභිමතාර්ථ :-

1. ශ්‍රී ලංකාව, ඉන්දියාව, යුරෝපය ආශ්‍රිත කලා නිර්මාණයන්ගේ සංස්කෘතික පසුබිම පිළිබඳ ශිෂ්‍යයා අත්පත් කරගෙන ඇති නිපුණතා පිරික්සීම.
2. විශ්ව ශිල්පීන් හා ඔවුන්ගේ කලා කෘති හඳුනාගෙන ඒවායේ පසුබිම, මාධ්‍ය භාවිතය, වස්තු විෂය, ශිල්ප ක්‍රම හා භාව ප්‍රකාශන පිළිබඳ ඇගයීමේ හා රසවිඳීමේ හැකියාව මැන බැලීම.
3. උගත් විෂය කරුණු නිරවුල්ව හා තර්කානුකූලව ඉදිරිපත් කිරීමේ හැකියාව මැන බැලීම.

උත්තරපත්‍ර ලකුණු කිරීමේ පොදු ශිල්පීය ක්‍රම

උත්තරපත්‍ර ලකුණු කිරීමේ හා ලකුණු ලැයිස්තුවල ලකුණු සටහන් කිරීමේ සම්මත ක්‍රමය අනුගමනය කිරීම අනිවාර්යයෙන්ම කළ යුතුවේ. ඒ සඳහා පහත පරිදි කටයුතු කරන්න.

1. උත්තරපත්‍ර ලකුණු කිරීමට රතුපාට බෝල් පොයින්ට් පෑනක් පාවිච්චි කරන්න.
2. සෑම උත්තරපත්‍රයකම මුල් පිටුවේ සහකාර පරීක්ෂක සංකේත අංකය සටහන් කරන්න. ඉලක්කම් ලිවීමේදී පැහැදිලි ඉලක්කමෙන් ලියන්න.
3. ඉලක්කම් ලිවීමේදී වැරදුණු අවස්ථාවක් වේ නම් එය පැහැදිලිව තනි ඉරකින් කපා හැර නැවත ලියා කෙටි අත්සන යොදන්න.
4. එක් එක් ප්‍රශ්නයේ අනු කොටස්වල පිළිතුරු සඳහා හිමි ලකුණු ඒ ඒ කොටස අවසානයේ Δ ක් තුළ ලියා දක්වන්න. අවසාන ලකුණු ප්‍රශ්න අංකයන් සමඟ \square ක් තුළ, භාග සංඛ්‍යාවක් ලෙස ඇතුළත් කරන්න. ලකුණු සටහන් කිරීම සඳහා පරීක්ෂකවරයාගේ ප්‍රයෝජනය සඳහා ඇති තීරුව භාවිත කරන්න.

උදාහරණ : ප්‍රශ්න අංක 03

(i)	✓	$\frac{4}{5}$
(ii)	✓	$\frac{3}{5}$
(iii)	✓	$\frac{3}{5}$

03 • $\frac{4}{5} + (ii) \frac{3}{5} + (iii) \frac{3}{5} = \frac{10}{15}$

බහුවරණ උත්තරපත්‍ර : (කවුළු පත්‍රය)

1. අ.පො.ස. (උ.පෙළ) හා තොරතුරු තාක්ෂණ විභාගය සඳහා කවුළු පත්‍ර දෙපාර්තමේන්තුව මගින් සකසනු ලැබේ. නිවැරදි වරණ කපා ඉවත් කළ සහතික කරන ලද කවුළුපතක් ඔබ වෙත සපයනු ලැබේ. සහතික කළ කවුළු පත්‍රයක් භාවිත කිරීම පරීක්ෂකගේ වගකීම වේ.
2. අනතුරුව උත්තරපත්‍ර හොඳින් පරීක්ෂා කර බලන්න. කිසියම් ප්‍රශ්නයකට එක් පිළිතුරකට වඩා ලකුණු කර ඇත්නම් හෝ එකම පිළිතුරක්වත් ලකුණු කර නැත්නම් හෝ වරණ කැපී යන පරිදි ඉරක් අඳින්න. ඇතැම් විට අයදුම්කරුවන් විසින් මුලින් ලකුණු කර ඇති පිළිතුරක් මකා වෙනත් පිළිතුරක් ලකුණු කර තිබෙන්නට පුළුවන. එසේ මකන ලද අවස්ථාවකදී පැහැදිලිව මකා නොමැති නම් මකන ලද වරණය මත ද ඉරක් අඳින්න.
3. කවුළු පත්‍රය උත්තරපත්‍රය මත නිවැරදිව තබන්න. නිවැරදි පිළිතුර ✓ ලකුණකින් ද, වැරදි පිළිතුර 0 ලකුණකින් ද වරණ මත ලකුණු කරන්න. නිවැරදි පිළිතුරු සංඛ්‍යාව ඒ ඒ වරණ කීරයට පහළින් ලියා දක්වන්න. අනතුරුව එම සංඛ්‍යා එකතු කර මුළු නිවැරදි පිළිතුරු සංඛ්‍යාව අදාළ කොටුව තුළ ලියන්න.

ව්‍යුහගත රචනා හා රචනා උත්තරපත්‍ර :

1. අයදුම්කරුවන් විසින් උත්තරපත්‍රයේ හිස්ව තබා ඇති පිටු හරහා රේඛාවක් ඇඳ කපා හරින්න. වැරදි හෝ නුසුදුසු පිළිතුරු යටින් ඉරි අදින්න. ලකුණු දිය හැකි ස්ථානවල හරි ලකුණු යෙදීමෙන් එය පෙන්වන්න.
2. ලකුණු සටහන් කිරීමේදී ඕවර්ලන්ඩ් කඩදාසියේ දකුණු පස තීරය යොදා ගත යුතු වේ.
3. සෑම ප්‍රශ්නයකටම දෙන මුළු ලකුණු උත්තරපත්‍රයේ මුල් පිටුවේ ඇති අදාළ කොටුව තුළ ප්‍රශ්න අංකය ඉදිරියෙන් අංක දෙකකින් ලියා දක්වන්න. ප්‍රශ්න පත්‍රයේ දී ඇති උපදෙස් අනුව ප්‍රශ්න තෝරා ගැනීම කළ යුතුවේ. සියලු ම උත්තර ලකුණු කර ලකුණු මුල් පිටුවේ සටහන් කරන්න. ප්‍රශ්න පත්‍රයේ දී ඇති උපදෙස්වලට පටහැනිව වැඩි ප්‍රශ්න ගණනකට පිළිතුරු ලියා ඇත්නම් අඩු ලකුණු සහිත පිළිතුරු කපා ඉවත් කරන්න.
4. පරීක්ෂාකාරීව මුළු ලකුණු ගණන එකතු කොට මුල් පිටුවේ නියමිත ස්ථානයේ ලියන්න. උත්තරපත්‍රයේ සෑම උත්තරයකටම දී ඇති ලකුණු ගණන උත්තරපත්‍රයේ පිටු පෙරළමින් නැවත එකතු කරන්න. එම ලකුණ ඔබ විසින් මුල් පිටුවේ එකතුව ලෙස සටහන් කර ඇති මුළු ලකුණට සමාන දැයි නැවත පරීක්ෂා කර බලන්න.

ලකුණු ලැයිස්තු සකස් කිරීම :

සියලු ම විෂයන්හි අවසාන ලකුණු ඇගයීම් මණ්ඩලය තුළදී ගණනය කරනු නොලැබේ. එබැවින් එක් එක් පත්‍රයට අදාළ අවසාන ලකුණු වෙන වෙනම ලකුණු ලැයිස්තුවලට ඇතුළත් කළ යුතු ය. I පත්‍රය සඳහා බහුවරණ පිළිතුරු පත්‍රයක් පමණක් ඇති විට ලකුණු ලැයිස්තුවට ලකුණු ඇතුළත් කිරීමෙන් පසු අකුරෙන් ලියන්න. අනෙකුත් උත්තරපත්‍ර සඳහා විස්තර ලකුණු ඇතුළත් කරන්න. 51 විභූ විෂයයේ I, II හා III පත්‍රවලට අදාළ ලකුණු වෙන වෙනම ලකුණු ලැයිස්තුවල ඇතුළත් කර අකුරෙන් ද ලිවිය යුතු වේ.

සියලු ම හිමිකම් ඇවිරිණි / முழுப் பதிப்புரிமையுடையது / All Rights Reserved

පැරණි නිර්දේශ/பழைய பாடத்திட்டம்/Old Syllabus

OLD

ශ්‍රී ලංකා විභාග දෙපාර්තමේන්තුව
இலங்கைப் பரீட்சைத் திணைக்களம்
Sri Lanka Department of Examinations, Sri Lanka
இலங்கைப் பரீட்சைத் திணைக்களம்
Department of Examinations, Sri Lanka

අධ්‍යයන පොදු සහතික පත්‍ර (උසස් පෙළ) විභාගය, 2019 අගෝස්තු
கல்விப் பொதுத் தராதரப் பத்திர (உயர் தர)ப் பரீட்சை, 2019 ஓகஸ்ட்
General Certificate of Education (Adv. Level) Examination, August 2019

විභූ කලාව சித்திரக்கலை Art	I I I	51 S I	2019.08.07 / 0830 - 1140
----------------------------------	-------------	---------------	---------------------------------

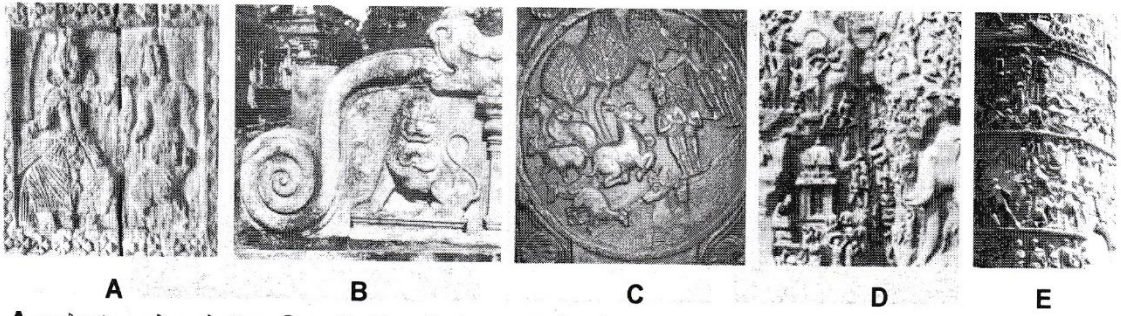
පැය තුනයි மூன்று மணித்தியாலம் Three hours	අමතර කියවීම් කාලය - මිනිත්තු 10 යි மேலதிக வாசிப்பு நேரம் - 10 நிமிடங்கள் Additional Reading Time - 10 minutes
--------------------------------------------------------	----------------------------------------------------------------------------------------------------------------------------

අමතර කියවීම් කාලය ප්‍රශ්න පත්‍රය කියවා ප්‍රශ්න තෝරා ගැනීමටත් පිළිතුරු ලිවීමේ දී පමුණුවන දෙන ප්‍රශ්න සංවිධානය කර ගැනීමටත් යොදාගන්න.

උපදෙස්:	විභාග අංකය :												
<p>* මෙම ප්‍රශ්න පත්‍රය කොටස් දෙකකින් සමන්විත ය.</p> <p>I කොටස</p> <ul style="list-style-type: none"> - ප්‍රශ්න සියල්ලට ම පිළිතුරු මෙම ප්‍රශ්න පත්‍රයේ ම සපයන්න. - එක් එක් ප්‍රශ්නයට නිවැරදි පිළිතුර තෝරා, එහි අංකය ඉදිරියෙන් ඇති තිත් ඉර මත ලියන්න. <p>II කොටස</p> <ul style="list-style-type: none"> - අනුකොටස් තුනකින් සමන්විත ය. - එක් කොටසකින් එක් ප්‍රශ්නය බැගින් තෝරාගෙන, ප්‍රශ්න තුනකට පිළිතුරු සපයන්න. <p>* I කොටසට හා II කොටසට අයත් පිළිතුරු පත්‍ර එකට අමුණා භාර දෙන්න.</p>	<p>පරීක්ෂකගේ ප්‍රයෝජනය සඳහා</p> <table border="1" style="width: 100%; border-collapse: collapse;"> <tr> <th colspan="2">I පත්‍රය සඳහා</th> </tr> <tr> <th>කොටස</th> <th>ලකුණු</th> </tr> <tr> <td style="text-align: center;">I</td> <td></td> </tr> <tr> <td style="text-align: center;">II</td> <td></td> </tr> <tr> <td style="text-align: center;">එකතුව</td> <td></td> </tr> <tr> <td style="text-align: center;">1 වැනි පරීක්ෂක</td> <td style="text-align: center;">2 වැනි පරීක්ෂක</td> </tr> </table>	I පත්‍රය සඳහා		කොටස	ලකුණු	I		II		එකතුව		1 වැනි පරීක්ෂක	2 වැනි පරීක්ෂක
I පත්‍රය සඳහා													
කොටස	ලකුණු												
I													
II													
එකතුව													
1 වැනි පරීක්ෂක	2 වැනි පරීක්ෂක												

I කොටස

● ප්‍රශ්න අංක 1 සිට 5 තෙක් ප්‍රශ්නවලට වඩාත් යෝග්‍ය පිළිතුර පහත සඳහන් A, B, C, D, E ලෙස නම් කර ඇති කැටයම් ඇතුළත් පින්තූර ඇසුරෙන් තෝරන්න.



1. **A** අක්ෂරයෙන් දැක්වෙන ලී කැටයම දක්නට ලැබෙන්නේ,
 - (1) දැවයෙන් කළ පැරණි අම්බලමක ය.
 - (2) ඇම්බැක්ක ගමේ පැරණි අම්බලමක ය.
 - (3) වෙල්යායක ඉදිකර ඇති ටැම්පිට අම්බලමක ය.
 - (4) දෙවියන් උදෙසා පුද පූජා පැවැත්වෙන දෙවොලකට අයත් අම්බලමක ය.
 - (5) පනාවිටිය ප්‍රදේශයේ අම්බලමක ය. (.....)

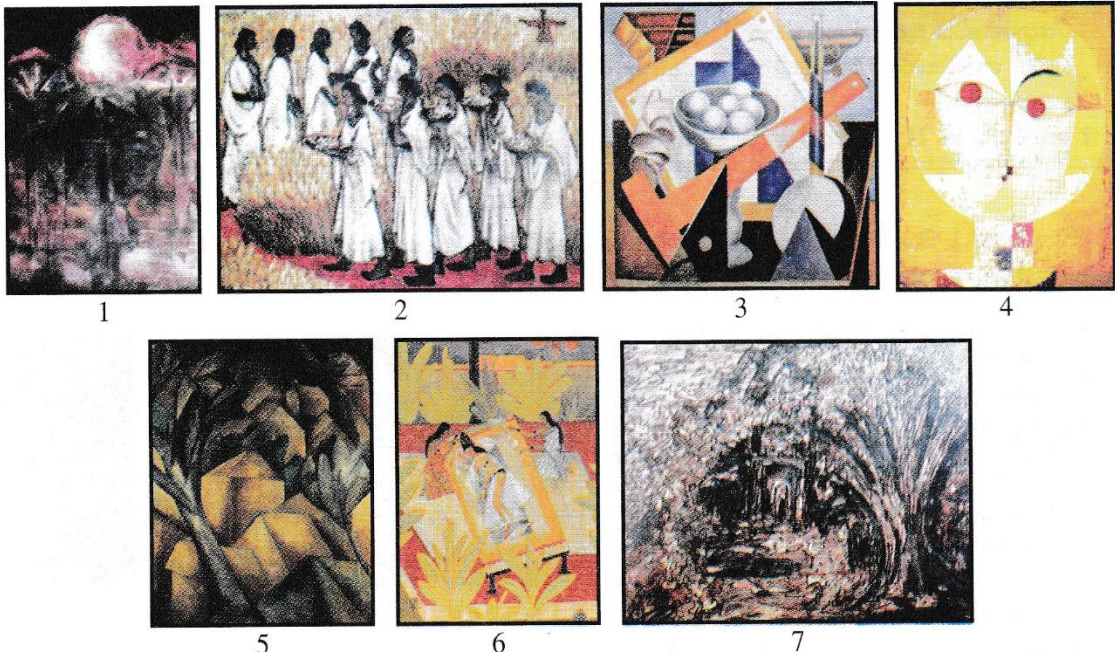
2. **B** අක්ෂරයෙන් දැක්වෙන කොරවක් ගල,
 - (1) අනුරපුරයෙන් හමුවන කැටයම් සහිත අලංකාර නිර්මාණයකි.
 - (2) අනුරපුර රත්න ප්‍රාසාදයේ දක්නට ඇති කැටයමකි.
 - (3) අනුරපුර බිසෝ මාළිගය අසල දක්නට ඇති කලාත්මක නිර්මාණයකි.
 - (4) පොළොන්නරු යුගයේ ආරක්ෂා වී ඇති අගනා කැටයමකි.
 - (5) පොළොන්නරු ලංකාතිලක විහාරයේ ඉදිරිපිට ඇති අලංකාර කැටයමකි. (.....)

3. C අක්ෂරයෙන් දැක්වෙන කැටයමින් නිරූපණය වනුයේ,
 (1) සත්ත්වයන් පිළිබඳ ජාතක කථා පුවතකි.
 (2) සංකල්පනීය ලක්ෂණවලට වඩා ස්වභාවික ලක්ෂණයකි.
 (3) ජාතක කථා පුවතක් හා සම්බන්ධ අමරාවතී කැටයමකි.
 (4) භාරුත් ගල් කැටයම් අතර හමුවන ජාතක කථා පුවතකි.
 (5) වෘත්තාකාර තලයක් මත නිර්මාණය කරන ලද අල්පෝන්තක කැටයමකි. (.....)

4. D අක්ෂරයෙන් දැක්වෙන කැටයම,
 (1) ඉන්දියාවේ එල්ලෝරාවේ දක්නට ලැබෙන්නකි.
 (2) ඉන්දියාවේ වෙරළාසන්න පර්වතයක මුහුණතෙහි අල්පෝන්තකව නෙලා ඇත.
 (3) ගංගානම් ගඟේ උපත දක්වන අයුරින් මහාබලිපුරමිහි වෙරළාසන්න පර්වතයක නෙලා ඇත.
 (4) පිහිටි ගලක නෙළන ලද මිත්‍යා කථා පුවතකි.
 (5) දෙවි, මිනිස්, සත්ත්ව රූ ඇතුළත්ව පර්වතයක නෙලා ඇත. (.....)

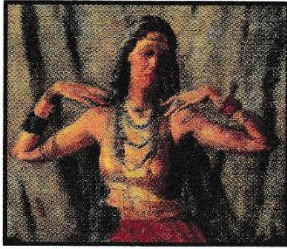
5. E අක්ෂරයෙන් දැක්වෙන කුලුනු කැටයමින් නිරූපණය වනුයේ,
 (1) ග්‍රීකයන් තම යුධ ජයග්‍රහණ සැමරීමයි.
 (2) රෝමවරුන් තම යුධ ජයග්‍රහණය සැමරීමයි.
 (3) රෝමවරුන් හා ග්‍රීකයන් අතර වූ යුද්ධ දර්ශනයයි.
 (4) රෝම අධිරාජ්‍යයාගේ ජීවන තොරතුරුයි.
 (5) රෝමවරුන් ඩේසියන්වරුන්ට එරෙහිව යුධ වැදුණු දර්ශනයයි. (.....)

● ප්‍රශ්න අංක 6 සිට 10 තෙක් අසා ඇති ප්‍රශ්නවලට වඩාත් ගැළපෙන පිළිතුර පහත 1 සිට 7 තෙක් නම් කර ඇති පහත සඳහන් චිත්‍ර ඇසුරෙන් තෝරන්න.

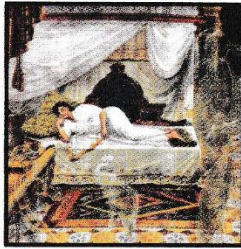


6. භාරතයේ ප්‍රචලිත තේමාවක් නිරූපණය වන සිතුවම කුමක් ද?
 (1) 2 (2) 3 (3) 4 (4) 5 (5) 6 (.....)
7. ශ්‍රී ලංකා නූතන කලාවේ විසුක්ක කලා ගුරුකුලයේ ශිල්පියකුගේ සිතුවම කුමක් ද?
 (1) 1 (2) 2 (3) 3 (4) 5 (5) 7 (.....)
8. සනිකවාදී කලාවේ ප්‍රයෝගවලින් සමන්විත ශ්‍රී ලාංකේය සිතුවම කුමක් ද?
 (1) 1 (2) 2 (3) 3 (4) 5 (5) 7 (.....)
9. යුරෝපීය සනිකවාදී හා අධිතාත්විකවාදී චිත්‍ර පිළිවෙළින් මොනවා ද?
 (1) 2,3 (2) 3,4 (3) 4,5 (4) 5,6 (5) 6,7 (.....)
10. 43 කණ්ඩායමේ ශිල්පීන්ගේ චිත්‍ර මොනවා ද?
 (1) 1,2,3 (2) 2,3,7 (3) 3,4,5 (4) 3,5,7 (5) 3,6,7 (.....)

● ප්‍රශ්න අංක 11 සිට 15 තෙක් අසා ඇති එක් එක් ප්‍රශ්නයට වඩාත් ගැළපෙන පිළිතුර F, G, H, I, J ලෙස නම් කර ඇති පහත සඳහන් විත්‍ර ඇසුරෙන් තෝරන්න.



F



G



H



I



J

11. F අක්ෂරයෙන් දැක්වෙන 'නළඟන' (වන්දලේබා/ලෝරේට්) ලෙස නම් කර ඇති සිතුවම නිර්මාණය කරන ලද්දේ කවුරුන් විසින් ද?
 - (1) ජේ. ඩී. ඒ. පෙරේරා
 - (2) ඒ. සී. ජී. එස්. අමරසේකර
 - (3) ටියුඩර් රාජපක්ෂ
 - (4) ඩේවිඩ් ජේන්ටර්
 - (5) හැරී පිරිස්

(.....)
12. G අක්ෂරයෙන් දැක්වෙන 'මහාමායා දේවිය දුටු සිහිනය' නම් වූ චිත්‍රයෙහි දක්නට ලැබෙනුයේ,
 - (1) යුරෝපීය ශාස්ත්‍රාලයීය කලා ලක්ෂණයි.
 - (2) යුරෝපීය ස්වාභාවිකවාදී ශිල්ප ක්‍රමයයි.
 - (3) උපස්ථිතිවාදී ක්‍රමවේද හා ඉන්ද්‍රිය ගෞලියෙහි මිශ්‍ර ලක්ෂණයි.
 - (4) පෙරදිග කලා මූලයන් ගුරුකොට ගත් ගෞලියකි.
 - (5) ඉන්ද්‍රිය කලා රීති අනුගමනය කරන ලද ගෞලියකි.

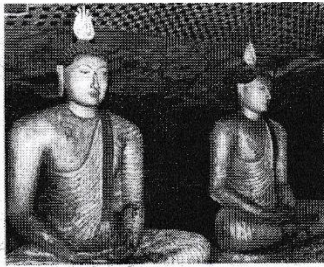
(.....)
13. H අක්ෂරයෙන් දැක්වෙන 'භාරතමාතා' නම් වූ සිතුවම නිර්මාණය කරන ලද්දේ කවුරුන් විසින් ද?
 - (1) ඉන්ද්‍රිය නවජීවන ව්‍යාපාරය නියෝජනය කළ නන්දලාල් බෝස් ය.
 - (2) බෙංගාලි ගුරුකුලයේ රාජා රවී වර්මා ය.
 - (3) අද්‍යාතන විත්‍ර සම්ප්‍රදායේ පුරෝගාමී ශිල්පී අභනින්ද්‍රනාත් තාගෝර් ය.
 - (4) උපස්ථිතිවාදී කලා ලක්ෂණ මුල් කොටගත් නාරායන ස්වාමි ය.
 - (5) ඉන්ද්‍රිය ජනකලා සම්ප්‍රදායේ ආභාසය ලත් ජේම්නි රෝයිගේ ය.

(.....)
14. I අක්ෂරයෙන් දැක්වෙන 'රාධාගේ උඩු කය' චිත්‍රය,
 - (1) ස්වදේශීය හින්දු සාහිත්‍ය සංකල්පනා විත්‍රයට නැගීමකි.
 - (2) ප්‍රාදේශීය විත්‍ර සම්ප්‍රදායන් ගුරුකොට ගෙන කළ නිර්මාණයකි.
 - (3) ස්වාභාවිකත්වයට වඩා තාත්විකත්වයට බර වූ ගෞලිගත නිර්මාණයකි.
 - (4) කල්පිතයක් ප්‍රකාශනාත්මක ස්වරූපයෙන් විත්‍රණය කිරීමකි.
 - (5) ස්ත්‍රීත්වයේ සුන්දරත්වය අලංකාරාත්මකව ප්‍රකාශ කිරීමකි.

(.....)
15. J අක්ෂරයෙන් දැක්වෙන සිතුවම නිර්මාණය කළ ශිල්පියා පිළිබඳව නිවැරදි ප්‍රකාශය කුමක් ද?
 - (1) වලනය සහිත අවස්ථා නිරූපණයේ දක්ෂයෙකි.
 - (2) වේගවත් බුරුසු පහරවල් තම නිර්මාණවලට එක් කරගත් ශිල්පියෙකි.
 - (3) එකිනෙකට වෙනස් වූ වර්ණමාලා සුසංයෝගයේ දක්ෂයෙකි.
 - (4) පසුබිම් අවකාශ නිරූපණයට අඩු ඉඩක් වෙන් කළ ශිල්පියෙකි.
 - (5) බහුවිධ මානයන්ගෙන් නිරීක්ෂණයේ දක්ෂයෙකි.

(.....)

- ප්‍රශ්න අංක 16 සිට 20 තෙක් අසා ඇති එක් එක් ප්‍රශ්නයට වඩාත් ගැලපෙන පිළිතුර පහත සඳහන් K, L, M, N, O ලෙස නම් කර ඇති මූර්ති ඇසුරෙන් තෝරන්න.



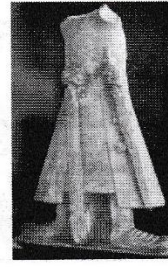
K



L



M



N



O

16. K අක්ෂරයෙන් දැක්වෙන මූර්ති දක්නට ලැබෙනුයේ,
 - (1) ගඩලාදේණිය විහාරයෙහි ය.
 - (2) දඹුලු විහාරයෙහි ය.
 - (3) ලංකාතිලක විහාරයෙහි ය.
 - (4) දෙගල්දොරුව විහාරයෙහි ය.
 - (5) මැදවෙල විහාරයෙහි ය.

(.....)
17. L අක්ෂරයෙන් දැක්වෙනුයේ,
 - (1) පොළොන්නරුවේ ශිව දේවාලයකින් හමු වූ ශිව පාර්වතී මූර්තියයි.
 - (2) වෝළ යුගයට අයත් දකුණු ඉන්දීය මූර්තියකි.
 - (3) දකුණු ඉන්දියාවෙන් ගෙන්වන ලද ශිව පාර්වතී මූර්තියකි.
 - (4) ශ්‍රී ලංකාවේ ලෝභ වාක්තු කර්මාන්තයේ අගනා නිර්මාණයකි.
 - (5) රාජේන්ද්‍ර වෝළ සමයේ දී නිර්මාණය කළ මූර්තියකි.

(.....)
18. M අක්ෂරයෙන් දැක්වෙනුයේ,
 - (1) මොහෙන්ජදාරෝවෙන් හමු වූ පූජක රුවකි.
 - (2) හරප්පා නගරයෙන් හමු වූ පූජක රුවකි.
 - (3) ඉන්දු නිම්නයෙන් හමු වූ මොන්ගෝලියානු ජාතිකයකුගේ රුවකි.
 - (4) පූජකවරයකු නිරූපිත ඉන්දු නිම්න මූර්තියකි.
 - (5) ඉන්දු නිම්නයෙන් හමු වූ වියුක්ත මූර්තියකි.

(.....)
19. N අක්ෂරයෙන් දැක්වෙන කවන්ධ මූර්තිය,
 - (1) මෞර්ය සමයේ නිම කෙරුණු, අසෝක රජු නිරූපණය කරන්නකි.
 - (2) මදුරා ප්‍රදේශයෙන් හමු වූ රාජකීයයකුගේ ආලේඛනයකි.
 - (3) ගන්ධාර දේශයෙන් හමු වූ කණිෂ්ක රජු නිරූපිත කෘතියකි.
 - (4) මදුරා ගුරුකුලයට අයත් කණිෂ්ක රජුගේ පිළිරුවකි.
 - (5) ශාතවාහන යුගයේ විසූ සෙන්පතියකු නිරූපණය වන්නකි.

(.....)
20. O අක්ෂරයෙන් දැක්වෙන චිත්‍රපිළිරුව,
 - (1) ප්‍රැක්සිටෙලස් විසින් කළ නිර්මාණයකි.
 - (2) ග්‍රීකයින් විසින් නිර්මාණය කරන ලද්දකි.
 - (3) හෙලනිස්ටික් යුගයට අයත් විශිෂ්ටතම ප්‍රතිමාවකි.
 - (4) පීඩියස් විසින් නිර්මාණය කරන ලද දෙවඟනකගේ පිළිරුවකි.
 - (5) සම්භාව්‍ය යුගයේ ග්‍රීසියේ බිහි වූ විශිෂ්ටතම නිර්මාණයකි.

(.....)

- ප්‍රශ්න අංක 21 සිට 25 තෙක් ඇති එක් එක් ප්‍රශ්නයට වඩාත් ගැලපෙන පිළිතුර තෝරන්න.

21. කිසියම් කාර්යභාරයක් ඉටු කරන ආයතනයකට සුදුසු ලාංඡනයක් නිර්මාණය කිරීමේ දී,
 - (1) ඉතා අලංකාර පෙනුමෙන් යුතුව හැඩතල හා වර්ණ යෙදීම වැදගත් ය.
 - (2) ආකර්ෂණීය බවකින් හා මනා නිමාවකින් යුක්ත විය යුතු ය.
 - (3) ග්‍රැෆික් කලා මූලධර්මයන්ට අනුකූල විය යුතු ය.
 - (4) අර්ථය සන්නිවේදනය වන සේ සංකේතවත්ව හැඩ තල හා වර්ණ යොදා ගත යුතු ය.
 - (5) ද්විමානව පෝස්ටර් සායම් භාවිත කළ යුතු ය.

(.....)
22. කිසියම් තේමාවක් විද්‍යුත්තරූපීව අයුරින් සංරචනය කිරීමේ දී,
 - (1) යථාරූපී සංරචන විධි උපයෝගී කර ගත යුතු ය.
 - (2) වර්ණ හැසිරවීම ද්විමාන අයුරින් යෙදිය යුතු ය.
 - (3) හැඩතල රචනයේ දී ප්‍රාණපූර්ණ රේඛා භාවිත කළ යුතු ය.
 - (4) තේමාවට උචිතව නිර්මාණශීලී හැඩතල භාවිත කළ යුතු ය.
 - (5) යොදා ගන්නා ශෛලියට අනුරූපව රේඛා, හැඩතල සහ වර්ණ යෙදිය යුතු ය.

(.....)

23. ගෘහ අලංකරණය සඳහා අපතේ යන ද්‍රව්‍ය භාවිතයෙන් මූර්තියක් නිර්මාණය කිරීමේ දී සැලකිලිමත් විය යුත්තේ,
- (1) විචිත්‍රවය හා වමන්කාරජනක බව රැකීමට ය.
 - (2) පාරිභෝගික අපේක්ෂාවන්ට අනුකූල වන පරිදි නිම කිරීමට ය.
 - (3) අමුද්‍රව්‍යයන් තමාට අහිමන පරිදි යොදා ගැනීමට ය.
 - (4) අමුද්‍රව්‍යයවල ස්වාභාවයට වඩා නිර්මාණයේ අවශ්‍යතාව ගැන ය.
 - (5) භාවිතයට ගන්නා අමුද්‍රව්‍යයවල ගතිස්වභාවය කෙරෙහි ය.
- (.....)

24. දෘශ්‍ය කලාවේ යථාර්ථ නිරූපණය (Realism) යනු,
- (1) ශාස්ත්‍රාලයීය මූලික රීතීන් අනුගමනය කිරීමයි.
 - (2) පර්යාලෝක මූලධර්ම නිවැරදිව භාවිත කිරීමයි.
 - (3) ප්‍රශස්ත සෞන්දර්ය රීති මත මානව රූව නිරූපණය කිරීමයි.
 - (4) සොබාදහමේ පවත්නා ජීවී අජීවී වස්තූන්ගේ ස්වභාවය ඵලෙසින්ම නිරූපණය කිරීමයි.
 - (5) සෞන්දර්ය රීතීන්ට අනුකූලව සියල්ල නිරූපණය කිරීමයි.
- (.....)

25. පරිගණකයක් ඇසුරින් සුබපැතුම් පතක් නිර්මාණය කිරීමේ දී අත්‍යාවශ්‍ය වන්නේ,
- (1) මූලික ආකෘතිය වර්ණ චිත්‍රයක් ලෙස ඇඳ ගැනීමයි.
 - (2) ග්‍රැෆික් නිර්මාණය සඳහා සුදුසු මෘදුකාංගයක් තෝරාගැනීම සහ එහි භාවිතය පිළිබඳ අවබෝධයයි.
 - (3) නිර්මාණයට අවශ්‍ය රූපසටහන් හා අක්ෂර තෝරා ගැනීමයි.
 - (4) සන්නිවේදනාර්ථ මතු වන පරිදි පරිගණකයක් තුළ නව ආකෘතියක් ගොඩනගා ගැනීමයි.
 - (5) සුබපැතුම් පතක පිටපතක් පරිගණකයට ඇතුළත් කර අමතර පිටපත් ලබා ගැනීමයි.
- (.....)

● ප්‍රශ්න අංක 26 සිට 30 තෙක් ඇති එක් එක් ප්‍රශ්නයට වඩාත් ගැලපෙන පිළිතුර තෝරන්න.

26. පහත සඳහන් ඒවායින් මහනුවර යුගයේ ශිල්පීන් පිළිබඳ නිවැරදි ප්‍රකාශය කුමක් ද?
- (1) නීලගම සිත්තර පරම්පරාවේ ශිල්පීන් විසින් දඹුලු විහාරයේ සිතුවම් ඇඳ ඇත.
 - (2) මහනුවර සිතුවම් අතුරෙන් බොහොමයක් සිතුවම් ඇඳ ඇත්තේ සිත්තර නයිදේ ශිල්පියා විසිනි.
 - (3) දෙගල්දොරුව විහාරයේ සිතුවම් සියල්ල නිර්මාණය කරන ලද්දේ දෙවරගම්පල සිල්වත්තැන විසිනි.
 - (4) දේවේන්ද්‍ර මූලාචාරීන් වාස්තු විද්‍යාවට වඩා චිත්‍ර කලාවට දක්ෂයෙකි.
 - (5) දෙල්මඩ මූලාචාරීන් මහනුවර යුගයේ විසූ ශ්‍රේෂ්ඨතම චිත්‍රාචාර්යවරයා ය.
- (.....)

27. අනුරපුර මහමෙවුනා උයනේ හමුවන චෛත්‍ය අතුරෙන්,
- (1) දුටුගැමුණු රජතුමා විසින් ඉදිකරවන ලද රුවන්වැලි මහා සෑය ශ්‍රී ලංකාවේ විශාලතම චෛත්‍යයයි.
 - (2) වලගම්බා රජු විසින් ඉදිකරවන ලද අභයගිරි චෛත්‍ය මහමෙවුනාවේ ඉදි වූ මුල් ම චෛත්‍යයයි.
 - (3) මහසෙන් රජු විසින් ඉදිකරවන ලද ජේතවනාරාම චෛත්‍යය ගඩොලින් කළ ලෝකයේ උසම වාස්තු විද්‍යා නිර්මාණයයි.
 - (4) දේවානම්පිය තිස්ස රජු විසින් ඉදිකරවන ලද පූජාරාමය සංරක්ෂකාර හැඩයෙන් යුතු එක ම චෛත්‍යයයි.
 - (5) දුටුගැමුණු රජු විසින් පළමුව ඉදි කළ රුවන්වැලි මහා සෑය වෙනුවට අද දක්නට ඇත්තේ සද්ධාතිස්ස රජු ඉදි කළ චෛත්‍යයයි.
- (.....)

28. භාරතයේ ගුප්ත රජ දවස ඇරඹී කලා ප්‍රබෝධය නිසා,
- (1) බෞද්ධ කලා නිර්මාණ නව මගකට යොමු විය.
 - (2) මල්ලා කලාව පෝෂණය වෙමින් නව කලා සම්ප්‍රදායක් බිහි විය.
 - (3) භාරත බෞද්ධ කලා නිර්මාණයන්ගේ ස්වර්ණමය යුගය බවට පත් විය.
 - (4) කලා නිර්මාණ ස්වාභාවිකත්වයෙන් මිදී ආධ්‍යාත්මික නැඹුරුවකට පත් විය.
 - (5) බෞද්ධ කලාව විදේශීය ලක්ෂණවලින් මිදී දේශීයත්වයට නැඹුරු විය.
- (.....)

29. එඩ්වඩ් මැනේගේ 'තණපිටියේ සාදය' නම් වූ චිත්‍රය, සැලොන් සංවිධානය විසින් ප්‍රතික්ෂේප කරනු ලැබූයේ,
- (1) ඉන් පවත්නා සුවර්තවාදයට පහරක් එල්ල වූ නිසා ය.
 - (2) එලිමහන් දිවා හෝපන සංග්‍රහයක් තේමා කොටගත් නිසා ය.
 - (3) ආහාර ගන්නා සාම්ප්‍රදායික පිළිවෙත් අපහාසයට ලක් කළ නිසා ය.
 - (4) කාන්තාවක නිරුවතින් චිත්‍රණය කළ නිසා ය.
 - (5) පැවැති සාම්ප්‍රදායික නියමයන්ට අනුකූල නොවීම නිසා ය.
- (.....)

30. 'කා' සංකල්පය යනු කුමක් ද?

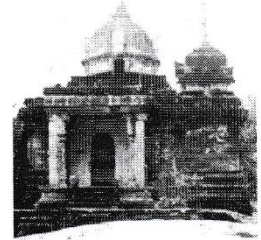
- (1) මරණින් මතු ලබන්නා වූ ආත්මයයි.
- (2) හිරු එක ම දෙවියාය යන්නයි.
- (3) ජීවත්වන පුද්ගලයා තුළ ඇති ආත්මභාවයයි.
- (4) භූත ආත්මවලට පුද පූජා පැවැත්වීමයි.
- (5) රටේ සමෘද්ධිය උදෙසා මළවූන් පිදීමයි.

(.....)

● ප්‍රශ්න අංක 31 සිට 35 තෙක් ඇති එක් එක් ප්‍රශ්නයට, ඊට ඉදිරියෙන් ඇති වාස්තු විද්‍යා නිර්මාණ ඇසුරෙන් වඩාත් ගැළපෙන පිළිතුර තෝරන්න.

31. මෙහි දැක්වෙනුයේ,

- (1) දකුණු ඉන්දීය වාස්තු විද්‍යා ලක්ෂණ නිරූපිත දේවාලයකි.
- (2) ගම්පොළ යුගයේ ඉදි වූ හින්දු ආගමික දොවොලකි.
- (3) කළු ගලින් ඉදිකරන ලද, ද්‍රවිඩ ශිල්පාචාර්යකු විසින් කරන ලද නිර්මාණයකි.
- (4) ගම්පොළ යුගයේ ද්‍රවිඩ වාස්තු විද්‍යා ලක්ෂණ අනුව ඉදි වූ බෞද්ධ විහාරයකි.
- (5) ගම්පොළ යුගයේ දී බෞද්ධ විහාරයක් බවට පත් වූ හින්දු කෝවිලකි.



(.....)

32. මිසරයේ දක්නට ලැබෙන මෙම වාස්තු විද්‍යා නිර්මාණය,

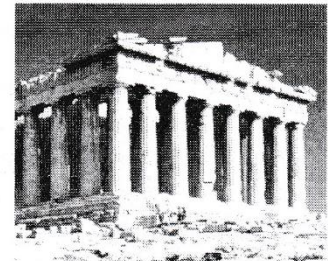
- (1) මිසර නයිල් මිටියාවනේ දක්නට ලැබෙන පිරමීඩ අතුරෙන් එකකි.
- (2) ගීසා සානුව මත ඉදි කර ඇති කාෆ්රේ පිරමීඩයයි.
- (3) මිසරයේ ප්‍රධාන පිරමීඩ අතුරෙන් විශාලතම පිරමීඩයයි.
- (4) මිසර මහා පිරමීඩ ත්‍රිත්වයට අයත් කුඟු පිරමීඩයයි.
- (5) ස්ෆික්ස් පිළිරුව සහිතව ඉදි වූ එක ම පිරමීඩයයි.



(.....)

33. මෙහි දැක්වෙනුයේ,

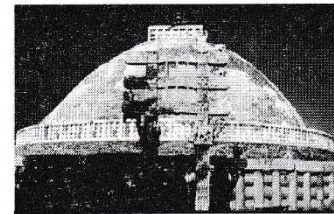
- (1) ග්‍රීසියේ විශාලතම වාස්තු විද්‍යා ස්මාරකයයි.
- (2) ග්‍රීසියේ විශිෂ්ට ස්මාරකයක් වන පොසිඩන් දෙවොලයි.
- (3) ග්‍රීක දෙවි දේවතාවියන් උදෙසා ඉදි කළ මහා දෙවොලයි.
- (4) ඊජිප්තු ආභාසය මත ග්‍රීසියේ ඉදි වූ දේවස්ථානයකි.
- (5) ග්‍රීක වාස්තු විද්‍යාවේ අභිමානය වූ පාතිනන් දේවස්ථානයයි.



(.....)

34. මෙහි දැක්වෙනුයේ,

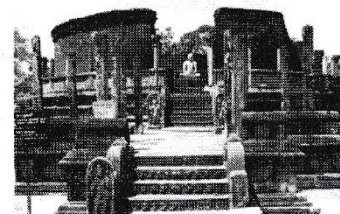
- (1) භාරතයේ බෞද්ධ ස්මාරකයක් ලෙස මූලින් ම ඉදි වූ චෛත්‍යයයි.
- (2) අසෝක රජතුමා භාරතයේ ඉදි කළ එක ම චෛත්‍යයයි.
- (3) අසෝක රජු විසින් ඉදි කළ සාංචි ස්ථූප සංකීර්ණයේ ප්‍රධාන චෛත්‍යයයි.
- (4) විදිසා නගරයේ දේවි කුමරිය අසෝක රජු ලවා ඉදි කර වූ චෛත්‍යයයි.
- (5) අගසව් ධාතු නිදන් කර, අසෝක රජු ඉදි කළ චෛත්‍යයයි.



(.....)

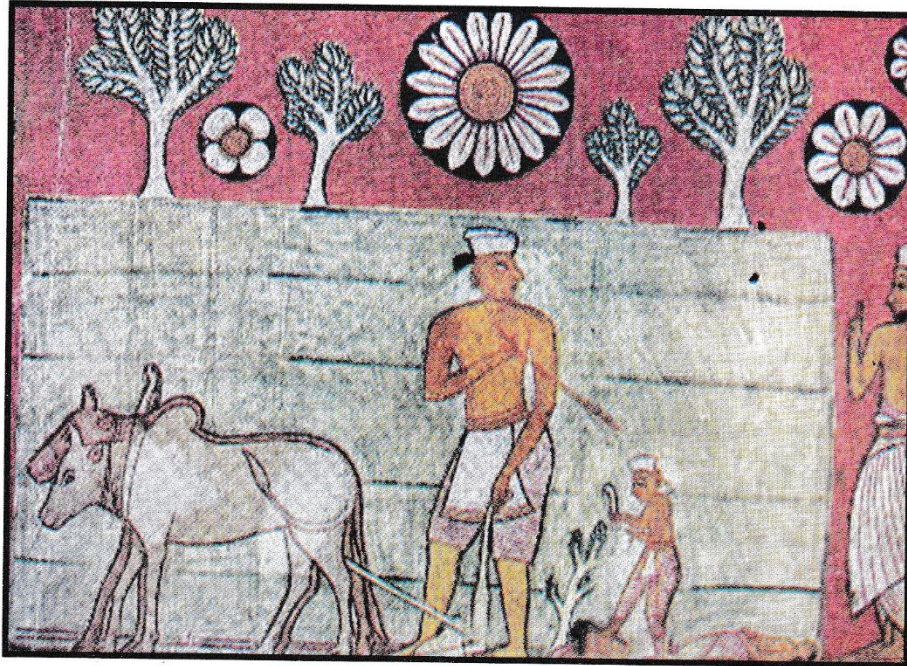
35. මෙහි දැක්වෙන වාස්තු විද්‍යා නිර්මාණය,

- (1) පොළොන්නරු පූජා භූමියේ දක්නට ඇති වැදගත් ම බෞද්ධ ගොඩනැගිල්ලයි.
- (2) ශ්‍රී ලංකාවේ වටදායේ අතුරෙන් අලංකාරත්මක නිර්මාණයයි.
- (3) මැදිරිගිරිය විහාර සංකීර්ණය තුළ පිහිටි වටදාගෙයයි.
- (4) පොළොන්නරුවේ ආලාභන පිරිවෙන් භූමියේ දක්නට ලැබෙන්නකි.
- (5) පොළොන්නරුවේ දළදා මලුවේ පිහිටි අලංකාරත්මක වටදාගෙයයි.



(.....)

- ප්‍රශ්න අංක 36 සිට 40 තෙක් ඇති එක් එක් ප්‍රශ්නයට වඩාත් ගැලපෙන පිළිතුර පහත දැක්වෙන විනය ඇසුරෙන් තෝරන්න.



36. මෙම සිතුවම දක්නට ලැබෙන ස්ථානය කුමක් ද?
 (1) මැදවල ටැම්පිට විහාරයේ පිළිම ගේ තුළ ය.
 (2) දඹුල්ල රජමහා විහාරය තුළ ය.
 (3) දෙගල්දොරුව රජ මහා විහාරය තුළ ය.
 (4) කතළුව පූර්වාරාමයෙහි ය.
 (5) පොළොන්නරුව තිවංක පිළිමගෙය තුළ ය. (.....)
37. මෙම සිතුවමින් දැක්වෙන ජාතක කථාව කුමක් ද?
 (1) වෙස්සන්තර ජාතකයයි. (2) උරග ජාතකයයි.
 (3) සත්කුභක්ත ජාතකයයි. (4) සුතසෝම ජාතකයයි.
 (5) මහා සීලව ජාතකයයි. (.....)
38. මෙම සිතුවමින් නිරූපිත ජාතක කථාවේ තේමාව කුමක් ද?
 (1) කෘෂිකර්මාන්තයේ දී සී සෑමේ වැදගත්කම
 (2) කාර්යක්ෂමතාව තම කාර්යයේ නිරතවන පුද්ගලයකු
 (3) ජීවිතයේ ඇති අනිත්‍යතාව උපේක්ෂාවෙන් විඳ දරා ගැනීම
 (4) යමක් කීමට සැරසෙන ගොවියකු
 (5) අධිෂ්ඨානයෙන් ජීවිතය රැකගැනීමේ වැදගත්කම (.....)
39. මෙම සිතුවමෙහි සංරචන විලාසය අනුව දක්නට ලැබෙනුයේ,
 (1) ජන කලා සම්ප්‍රදායන්ගේ ආභාසයයි.
 (2) මධ්‍යම මහනුවර සිතුවම් කලාවේ ලක්ෂණයි.
 (3) පහතරට සිතුවම් කලාවේ ලක්ෂණයි.
 (4) උඩරට හා පහතරට සිතුවම් කලාවේ ලක්ෂණයි.
 (5) දේශීය සිතුවම් කලාවට එක් වූ බටහිර කලා සිද්ධාන්තයි. (.....)
40. පහත සඳහන් ඒවායින් මෙම විනය සම්බන්ධයෙන් නිවැරදි ප්‍රකාශය තෝරන්න.
 (1) ගෛලිගත සම්ප්‍රදාය සහ ස්වාභාවිකත්වය මුසු වී ඇත.
 (2) නිරූපණාත්මක අංග දක්වා ඇති අයුරින් ගෛලිගත විනය සම්ප්‍රදායකට නෑකම් කියයි.
 (3) වලනය හා ක්‍රියාකාරිත්වය දැක්වීමට ගෙන ඇති උත්සාහය මගින් ශිල්පීය කුසලතාව කැපී පෙනෙයි.
 (4) සිද්ධි නිරූපණයේ දී පෙරබිම හා පසුබිම මනාව ගැලපීමෙන් විනයට අලංකාරයක් ගෙනදෙයි.
 (5) ඉතා සංකීර්ණ ආගමික සංකල්පයක් ශ්‍රද්ධාව ඇතිවන අයුරින් කාලීන දෘශ්‍ය මාධ්‍ය ඇසුරෙන් ඉදිරිපත් කරයි. (.....)

ශ්‍රී ලංකා විභාග දෙපාර්තමේන්තුව
 இலங்கைப் பரீட்சைத் திணைக்களம்

අ.පො.ස.(උ.පෙළ) විභාගය/ක.පො.த. (உயர் தர)ப் பரீட்சை- 2019

පැරණි නිර්දේශය/ பழைய பாடத்திட்டம்

විෂය අංකය
 பாட இலக்கம்

51

විෂයය
 பாடம்

විභූ කලාව

ලකුණු දීමේ පටිපාටිය/புள்ளி வழங்கும் திட்டம்
 I පත්‍රය/பத்திரம் I

ප්‍රශ්න අංකය විනා இல.	පිළිතුරු අංකය விடை இல.	ප්‍රශ්න අංකය විනා இல.	පිළිතුරු අංකය விடை இல.	ප්‍රශ්න අංකය විනා இல.	පිළිතුරු අංකය விடை இல.	ප්‍රශ්න අංකය විනා இல.	පිළිතුරු අංකය விடை இல.
01.	5	11.	1	21.	4	31.	4
02.	3	12.	1	22.	5	32.	2
03.	4	13.	3	23.	4	33.	5
04.	3	14.	1	24.	4	34.	3
05.	5	15.	1	25.	4	35.	5
06.	5	16.	2	26.	1	36.	1
07.	1	17.	1	27.	3	37.	2
08.	3	18.	1	28.	3	38.	3
09.	3	19.	4	29.	5	39.	2
10.	2	20.	3	30.	1	40.	5

විශේෂ උපදෙස්/விசேட அறிவுறுத்தல் :

එක් පිළිතුරකට/ஒரு சரியான விடைக்கு 01ලකුණු/புள்ளி வீதம்

මුළු ලකුණු/மொத்தப் புள்ளிகள் 1×40= 40

II කොටස

'අ' කොටස

(චිත්‍ර කලාව ඇගයීම හා රසාස්වාදය - ශ්‍රී ලංකාව)

1. පොළොන්නරුවේ ගෘහ නිර්මාණ පිලිබඳව අවධානය යොමු කිරීමේ දී හින්දු ආගමික ලක්ෂණ උකහාගත් බෞද්ධ අන්‍යෝන්‍යතාවයකින් යුතු නිර්මාණ දැකිය හැකි ය.

(i) පොළොන්නරුව යුගයේ ස්ථූප හතරක් නම් කරන්න. (ලකුණු 04 යි.)

(ii) පොළොන්නරුව ධූපාරාම පිළිම ගෙයෙහි වාස්තු විද්‍යාත්මක ලක්ෂණ තුනක් පිළිබඳව කෙටියෙන් විස්තර කරන්න. (ලකුණු 06 යි.)

(iii) පොළොන්නරුව ශිව දේවාල අංක 01 සහ අංක 02හි වාස්තු විද්‍යාත්මක ලක්ෂණ පිළිබඳව ඇගයීමක් කරන්න. (ලකුණු 10 යි.)

1.

(i) පොළොන්නරුව යුගයේ ස්ථූප

- රන්කොත් වෙහෙර
- කිරි වෙහෙර
- පබලු වෙහෙර
- සත් මහල් ප්‍රාසාදය
- දෙමළ මහා සෑය

(ii)

පොළොන්නරුව දළදාමළුව තුළ දක්නට ලැබෙන ප්‍රධානතම පටිමාසරය ධූපාරාම පිළිම ගෙයයි. මෙහි දකුණු ඉන්දීය උච්ච ගෘහ නිර්මාණ ලක්ෂණ නොඅඩුව දැකිය හැකියි. මහා පරාක්‍රමබාහු රජු සමයේ ඉදිකරන ලද්දකි.

- බිත්තිවල පිටපැත්තේ ගෝපුරම් සිහිගන්වන කැටයම් යොදා ඇත. බොරදම් තීරු, පැන්තූම් කුළුණු සහිත විමානාකාර හැඩ හින්දු ගෘහ නිර්මාණ ලක්ෂණ පෙන්වයි. ප්‍රතිමා ගෘහය වටා ඇති ගඩොලින් හා හුණුගලින් නිර්මිත රූකම් විශේෂයි.
- ධූපාරාම පිළිමගෙයි පියස්ස බොකු වහල ක්‍රමයට (ආරක්කු හැඩයට / ගිංපිකාවසන) සකසා ඇත. බිත්තිය මුදුනේදී ගඩොල් කැට ක්‍රම ක්‍රමයෙන් ඇතුළට පැන්හිමෙන් අභ්‍යන්තරයේ වක්‍රාකාර හැඩයක් නිමවන පරිදි ආරක්කු හැඩය සාදාගත් අතර පසුව මුදුන දෙපසට බෑවුම් වන සේ නිමකර ඇත. ගර්භ ගෘහයට ඉහළින් පිහිටි වහල කොටස තරමක් උස්වන පරිදි වෙනම ගෙඩිගේ හැඩයට ශිඛරයක් තනා ඇත. මුළු ගොඩනැගිල්ල ම වැසී යන සේ ගඩොලින් ඉදිකල වහලය වටේට පලය බැස යන අයුරින් බදාමයක් ඔපට්ටම් කර ඇත.
- ධූපාරාම පිළිමගෙයි මූලික සැලැස්මද හින්දු ගොඩනැගිලි අනුකරණයෙන් කර තිබේ.
- මණ්ඩපය, අන්තරාලය හා ගර්භගෘහය මෙහි දක්නට ඇත.

- බිත්තිවල ඝනත්වය ද විශේෂ වේ. අඩි 7 ක් ඝනත්වයකින් යුක්තය. මෙය පිළිමගෙයි බාහිර පරිමාණයට සමානුපාතිකව අභ්‍යන්තර ඉඩ ප්‍රමාණය කුඩා කිරීමකි. ගඩොලින්ම කල පියස්සේ බර දරාගැනීමට ද මෙම බිත්තිවල ඝනත්වය වැදගත්ය.

(iii)

ශිව දේවාල අංක 01

- 13 වන සියවසේ දී පාණ්ඩ්‍ය ගෘහ නිර්මාණ ලක්ෂණවලට අනුව ඉදිකර ඇත.
- කැපු කලුගල් කුට්ටි සම්බන්ධ කොට නිර්මාණය කර ඇත.
- මණ්ඩපය, අන්තරාලය, ගර්භාගෘහය යන සම්මත හිංදු දේවාල අංගවලින් යුතුය.
- පැතලි ගල්පුවරු වලින් කළ පියස්ස මත ගඩොලින් නිමකර තිබූ ශිඛරය විනාශ වී ඇත.
- අන්තරාලයත් ගර්භ ගෘහයත් සම්බන්ධ වන පියස්ස මට්ටමේ වූ පහේල ව්‍යාඝ්‍ර රූපයන්ගෙන් සරසා ඇත.
- මෙහි හතරැස් ගර්භ ගෘහය මැද ශිවලිංගය තැම්පත් කර ඇත.
- සුවිශේෂී වාස්තු විද්‍යා ලක්ෂණ
 - පිටත බිත්තිවල පැන්හුම් කුලුණු
 - විමාන
 - හෙලුම් මල් ආකාරයේ පේකඩ ලක්ෂණ
 - සත්ත්ව රූපවලින් හා සිංහ මුඛවලින් අලංකාර කල බොරදම් සහිත ගල් අඩිතාලම

ශිව දේවාල අංක 02

- ක්‍රි.ව. 11 වන සියවසේ දී මහා රාජ රාජ නම් සොලී රජු විසින් තම මෙහෙසිය සිහිවීම පිණිස ඉදිකරන ලද පැරණිතම හිංදු ස්මාරකයයි.
- මෙහි ගල් බැම්මෙහි සඳහන් ශිලා ලේඛණයක මානවන් - මාදේවි - ඊශ්වරම් - උදෙසියාර යනුවෙන් සඳහන්ව ඇත.
- මුළුමනින්ම කැපු කලුගලින් නිමවා ඇති මෙය දකුණු ඉන්දීය වෝල කලා ලක්ෂණවලින් යුතුය.
- මණ්ඩපය අන්තරාලය ගර්භාගෘහය යන අංගවලින් යුතු මෙහි ගර්භාගෘහය තුළ ශිව ලිංගය තැම්පත් කර ඇත.
- සුවිශේෂී වාස්තු විද්‍යා අංග
 - තුඩු සහිත මුදුන් සහිත කවුල
 - පැන්හුම් කුලුණු සහ දේව රූප සහිත විමාන
 - පද්ම බොරදම්
 - අටපට්ටම් ශිඛරය
 - ඉදිරි දොරටුවෙහි කැටයම් යුතු අෂ්ටාශ්‍ර ගල් කුලුණ්
- කුඩා උලුවස්ස සහිත ඉදිරි දොරටුව මිටිය.

- බිත්ති මත වහලය වෙනුවට ගෙඩිගේ වහල ක්‍රමය භාවිත කර ඇත.
- පිටත බිත්තිවල විමානාකාර හැඩ මෙන්ම වහලයේ ද පැත්තුම් හැඩ සහිත විමානාකාර හැඩ සහ මධ්‍යයේ ශිඛරය තනා ඇත.
- බදාම අවම වශයෙන් භාවිත කර ඇත.

2. ශ්‍රී ලාංකේය අද්‍යානන සිතුවම් කලාව විවිධ වූ ශිල්පීය ක්‍රම පිළිබිඹු කරන්නකි.

- (i) ලංකා කලා සංගමයේ පුරෝගාමී ශිල්පීන් දෙදෙනකු නම් කර, ඔවුන්ගේ සිතුවම් එක බැගින් දක්වන්න. (ලකුණු 04 යි.)
- (ii) ශ්‍රී ලාංකේය සමකාලීන චිත්‍ර ශිල්පී තිස්ස රණසිංහ ශිල්පියාගේ කලා නිර්මාණ පිළිබඳව කෙටියෙන් පැහැදිලි කරන්න. (ලකුණු 06 යි.)
- (iii) ත්‍රිත්ව දෙව් මැදුරේ චිත්‍ර ඇසුරෙන් ඩේවිඩ් පේන්ටර් ශිල්පියාගේ ආගමික සිතුවම් නිර්මාණය පිළිබඳව ඇගයීමක් කරන්න. (ලකුණු 10 යි.)

2.

(i)

- A.C.G.S. අමරසේකර -
 - යකදුරු දියණිය
 - වඩුවාගේ ගෙදර / විරැකියාව / රැකියාව හැත්තෝ
 - කැලණි විහාරය
 - බුලර්ස් මාවත
 - ශ්‍රී දළදා මාලිගාව
 - S.W.R.D. ඩණ්ඩාරනායක
 - විලියම් ගොපල්ලව
- J.D.A. පෙරේරා -
 - නලගන / (චන්ද්‍රලේකා / ලොරෙන්)
 - සිතාද සේරම්ගේ විද්වරුව
 - කඩදාසි සෙල්ලම් කරන්නෝ
 - පෙරහැර
 - නර්තනය
 - තපස
 - යාතිකාව
- ඩේවිඩ් පේන්ටර් -
 - යහපත් සමර්තානුවරයා
 - ජේසුස් වහන්සේ කුරුසියේ චල්ලා තැබීම
 - ක්‍රිස්තුස් වහන්සේගේ පරිවර්තනය
 - ශ්‍රාවකයන්ගේ පාද දෝවනය
 - ජයග්‍රාහි ලෙස පේරාසෙලමට ලගාවීම
 - ච්ච්චන් සහ පතොක්
 - මව සහ දරුවෝ

- මාලුකාරයෝ
- කැටපෝලය සහ ප්‍රමයා
- කරත්තකාරයෝ
- පූජාව

(ii)

- 20 වන සියවසේ ශ්‍රී ලංකාවේ නූතන මූර්ති කලාවේ නව ශෛලීන් බිහිකිරීමට පුරෝගාමී වූ සම්මානනීය මූර්ති ශිල්පියෙකි.
- මොහුගේ සුවිශේෂී කලා නිර්මාණ
 - තාපසයා
 - දුෂ්කරක්‍රියාව
 - රාජකීය විදුහල් නව රඟහල ටෙරා කොටා නිර්මාණ
 - මහිඟුගේ මරණය

නිර්මාණ ලක්ෂණ

- මූර්ති නිර්මාණ ශෛලියේ නිරන්තර දැකිය හැක්කේ ස්වභාවික හැඩයන්ට වෙනස් වූ ව්‍යුක්තවාදී හැඩයන්ගේ සංකලනය වූ හැඩයන්ය.
- ශ්‍රී ලංකාවේ නූතන මූර්ති කලාවට ලෝකඩ මාධ්‍ය හා වාත්තු කිරීමේ ශිල්ප ක්‍රමය හඳුන්වා දෙයි.
- යුරෝපීය නූතනවාදී මූර්ති කලාවේ කලාත්මක ප්‍රයෝග සහ තාක්ෂණික භාවිත, ශ්‍රී ලාංකික නූතන මූර්ති හා බද්ධ කලේ මොහුය.
- සරලීයකරණය, ව්‍යුක්තිකරණය සහ අවමකරණය වැනි නූතනවාදී මූර්ති භාෂා ලක්ෂණ භාවිත කර ඇත.
- තිස්ස රණසිංහ ශිල්පියා විසින් ප්‍රභූන්ගේ ජීව ප්‍රමාණයේ ලෝකඩ මූර්ති රැසක්ද නිර්මාණය කර ඇත.
 - S.W.R.D. බණ්ඩාරනායක
 - D.S. සේනානායක
 - ඔල්වර් ගුණතිලක
 - සර් ජෝන් කොතලාවල

(iii)

- ක්‍රිස්තියානි චිත්‍ර කලාව නව මගකට යොමු කළ ශිල්පියෙකු වන ඩේවිඩ් ජෙන්ට්‍රි ලංකා කලා සංගමයට අයත් ශිල්පියෙකි.
- මොහු විසින් ත්‍රිත්ව දෙවි මැදුරේ අදින ලද සිතුවම් සඳහා කිතුනු වර්තය හා සබැඳි තේමා වාස්තු විෂය විය.
 - ජේසුස් වහන්සේ කුරුසියේ ඇණ ගැසීම.
 - යහපත් සමර්තානුවරයා

- පා දෝවනය
- සොහොන්ගත කිරීම
- විශිෂ්ටත්වයට පත්වීම

දෙවි මැදුරේ අලංකාරය පිටුපස බිත්තිය පුරා විහිදී යන ලෙස මෙම සිතුවම් ඇඳ ඇත.

- කිතුනු තේමා ස්වදේශික මානව හෝ පරිසර පද්ධති සමඟ ගලපා නව අරුතකින් ප්‍රතිනිර්මාණය කර ඇත.
- ශාස්ත්‍රාලයීය සම්ප්‍රදායට අනුව ජීවාදර්ශ යොදා ගනිමින් මානව රූප සම්පිණ්ඩනය කර ඇත.
- රූප හා වර්ණ අවකාශය මත සමතුලිතව දක්වන අතර මනාව දේහ ලක්ෂණ නිවැරදිව නිරූපණය කර ඇත.
- මානව රූප ජීව ප්‍රමාණයට වඩා විශාලය. දිගටි බවකින් යුතුය.
- නිල් / රතු / දුඹුරු වර්ණ සුදු සමඟ මිශ්‍රකර භාවිත කර ඇත.
- මානව රූප වර්ණ කිරීමේදී ශරීර හැඩ, ක්‍රියාණ හැඩ ඉතා සියුම් වර්ණ ප්‍රභේද යොදමින් සිත්ගන්නා ලෙස මතුකර ඇත.
- මෙහි මානව රූප මෙන්ම පරිසරයද දක්වා ඇත්තේ අපි චිදිනෙදා දකින දේශීය පරිසරය ලෙසිනි.
- මානව රූප සඳහා යොදන ලද වස්ත්‍රාභරණ දේශීය මුහුණුවරක් ගනී.
- ක්‍රිස්තියානි ආගමේ එන ගැඹුරු සංකල්පයන් තේමා කොටගත් මෙම චිත්‍ර හැඳීමේ දනවන අයුරින් සහ හක්ති ආදරය ඇතිවන අයුරින් නිර්මාණය කර ඇති ආකාරය ප්‍රශස්ථය.

'ආ' කොටස

(චිත්‍ර කලාව ඇගයීම හා රසාස්වාදය - ඉන්ද්‍රියාව)

3. අජන්තා සහ එල්ලෝරා පිහිටි පර්වත ආශ්‍රිතව නිර්මාණය වූ කලාගාර වේ.

- (i) එල්ලෝරාවේ දක්නට ලැබෙන බෞද්ධ ආගමික ගුහා **දෙකක්** සහ හින්දු ආගමික ගුහා **දෙකක්** සඳහන් කරන්න. (ලකුණු 04 යි.)
- (ii) එල්ලෝරාවේ හමුවන 'රාවණා විසින් කෙලාසය සොලවන' කැටයම පිළිබඳ කෙටි විස්තරයක් කරන්න. (ලකුණු 06 යි.)
- (iii) "අජන්තා ගුහා සිතුවම් අතර ගුප්ත යුගලයට අයත් සිතුවම්වල දක්නට ලැබෙන විශේෂ ලක්ෂණ පිළිබඳව පැහැදිලි කරන්න. (ලකුණු 10 යි.)

3.

(i)

එල්ලෝරාවේ දක්නට ලැබෙන බෞද්ධ ආගමික ගුහා

- අංක 10 ගුහාව - විශ්ව කර්ම ගුහාව
- අංක 11 ගුහාව - දෝනාල් ගුහාව
- අංක 12 ගුහාව - තිත්තාල් ගුහාව

- හින්දු ආගමික ගුහා
- අංක 14 ගුහාව - රාවනා කී කායි
- අංක 15 ගුහාව - දස අවතාර්
- අංක 16 ගුහාව - කෙලාශ දේවාලය
- අංක 21 ගුහාව - රාමේශ්වර
- අංක 29 ගුහාව - දුමාර් ලෙන

(ii)

- හින්දු සාහිත්‍යයේ එන රසවත් කථා පුවතකි.
- හිස් දහයක් ඇති රාවනා අත් විස්ස විහිදුවා ශිව හා පාර්වතී වෙසෙන කෙලාසය සෙලවීමට උත්සාහ දරයි.
- ශිව පර්වතය සෙලවීමට නොදී තම දකුණු පාදයෙන් තදකරගෙන සිටින ආකාරයක් දක්වා ඇත.
- පාර්වතිය බියපත්ව ශිවගේ ඇගේ චල්ලෙන ආකාරය කැටයමට නගා ඇත්තේ හැඟීම් දනවා අයුරින්.
- ශිව පාර්වතී සහ අනුගාමික පිරිස පර්වතය මත සිටින අයුරු හා රාවනා පර්වතය පාමුල සිටින අයුරු කලාත්මකව සම්පිණ්ඩනය කර ඇත.
- ශිවගේ මහාබල පරාක්‍රමය පෙන්නීමට ශිල්පියා උත්සාහ දරා ඇත.
- හින්දු සාහිත්‍යයේ එන මෙම රසවත් කථා පුවත මහස්කාන්ත අයුරින් නිරූපණය කිරීමට ශිල්පියා සමත්වී ඇත.

(iii)

ගුප්ත යුගයේ නිර්මාණය වූ ගුහාවන් අංක 1, 2, 16, 17

- අංක 1 ගුහාවේ ඇති සිතුවම්
 - මහා හංස ජාතකය
 - මහා ජනක ජාතකය
 - වෛමිපෙයිය ජාතකය
 - නන්ද කුමරු පැවිදි කිරීම
 - මාර යුද්ධය
 - පද්මපානී බෝධිසත්ව රූව
 - අවලෝකිතේශ්වර බෝසත් රූව
- අංක 2 දරන ගුහාවේ ඇති සිතුවම්
 - බෝධිසත්වෝත්පත්තිය
 - කුළුනකට හේත්තු වී සිටින කුමරිය
 - නිළියකට දඬුවම් පැමිණවීමට සැරසෙන රජු

- විදුර ජාතකය (චරන්දනිය ඔන්විල්ලා පදන අයුරු)
- පියස්සේ සැරසිලි මෝස්තර

- අංක 16 දරන ගුනාවේ ඇති සිතුවම්
 - මරණාසන්න කුමරිය
 - ඇත්පොරය
 - බුදුන්වහන්සේ දහම් දෙසන අයුරු දැක්වෙන සිතුවම
 - බුද්ධ වර්තයේ අවස්ථා දැක්වෙන සිතුවම්

- අංක 17 දරන ගුනාවේ ඇති සිතුවම්
 - බුදුන්වහන්සේ කිඹුල්වත්පුර පිඬුසිඟා වැඩීම.
 - සිංහලාවදානය (විජය රජුගේ ලංකාගමනය)
 - අප්සරා රූව
 - ඡද්දන්ත ජාතකය
 - ස්වර්ණ හංස ජාතකය
 - වෙස්සන්තර ජාතකය
 - මාතුපෝසක ජාතකය
 - සංකස්සපුර දේවාරෝහනය
 - පියස්සේ අලංකාර සැරසිලි

ගුප්ත යුගයේ සිතුවම්වල ඇති ලක්ෂණ -

- නිවැරදි පරිමාණයන් යොදාගැනීම.
- පරිපූර්ණ මානව දේහ නිර්මාණය.
- අලංකාර හිස් පලඳුනාවන් සහ ආහරණ බහුලව යෙදීම.
- මහා ලාලිතය, සම්පිණ්ඩනය.
- පර්යාලෝක ලක්ෂණ දැක්වීම.
- මානව රූවෙහි ඇති අධික භාව ප්‍රකාශන ශක්තිය
- වලන ඉරියව්
- ප්‍රධාන රූවට විශේෂත්වයක් දීම සහ වර්ණ භාවිත කිරීම.
- නිදසුනක් ලෙස - බුදුන් වහන්සේ කිඹුල්වත්පුර වැඩීම.
- පෙරදිග කලාවේ අංගීකරණයන් භාවිත කිරීම. (ශඩාංග)
- කෂය වෘද්ධි ලක්ෂණ දැක්වීම. (ඉදිරි පෙනුම කෙටිකර දැක්වීම)

4. ඉන්දියානු අද්‍යක්‍ෂන විත්‍ර ශිල්පීන්ගේ කලා නිර්මාණ තුළින් ඉන්දීය ජන සමාජය පිළිබඳව යම් අවබෝධයක් ලබා ගත හැකි ය.

- (i) නන්දලාල් බෝස් සහ ජේමිනි රෝයි ශිල්පීන්ගේ සිතුවම් දෙක බැගින් නම් කරන්න. (ලකුණු 04 යි.)
- (ii) ඉහත (i) හි සඳහන් සිතුවමක් පිළිබඳව කෙටියෙන් හඳුන්වන්න. (ලකුණු 06 යි.)
- (iii) “අමරිතා ශර්මිල් ශිල්පිනියගේ කලා කෘති තුළින් තත්කාලීන ඉන්දීය සමාජය විද්‍යාමාන වේ.” විමසන්න. (ලකුණු 10 යි.)

4.

(i)

නන්දලාල් බෝස් ගේ සිතුවම්

- අර්ජුන
- ශිව වස බීම
- රාධාගේ චිරහව

ජේමිනි රෝයිගේ සිතුවම්

- මව සහ දරුවා
- බළලා සහ පොකිරිස්සා
- ක්‍රිස්තූන් වහන්සේ කුරුසිය රැගෙන යාම
- ක්‍රිස්තූන් වහන්සේ
- කාන්තාවන් තිදෙනා
- බළලුන් දෙදෙනා සහ ඉස්සෝ
- ක්‍රිෂ්ණා සහ බලරාමා
- සන්නාල් බෙරකරුවෝ

(ii)

- අර්ජුන සිතුවම - (තිදසුන්) නන්දලාල් බෝස්
- ප්‍රභාමණ්ඩලයක් සහිතව අර්ජුන්ගේ රුව නිර්මාණය කර ඇත.
- අඩවන්වූ දෙනෙක් ප්‍රාණපූර්ණ රේඛාව චිත්‍රයට නවතාවයක් එක්කරයි.
- ආහරණ අඩුවෙන් යොදා ඇති අතර දකුණතින් මුද්‍රාවක් නිරූපණය වේ.
- එක් උරයක් පමණක් වැසී සිටින සේ වස්ත්‍රයක් පොරවා ඇත.
- රුවෙහි ඇති හිස් වැස්ම රුවට අලංකාරයක් එක්කරයි.
- මානව රුවෙහි ගලායන රිද්මයානුකූල බවක් හා දිගැටි බවක් දක්නට ලැබේ.
- ඉහත සඳහන් ආකාරයට නන්දලාල් බෝස්ගේ සහ ජේමිනි රෝයිගේ සිතුවම් දෙකක් නම්කර එහි කලා ලක්ෂණ ගොලිය, වර්ණ භාවිතය හැඟීම් ප්‍රකාශනය ආදිය පිළිබඳව කෙටි විස්තරයක් ඉදිරිපත් කළ යුතුය.
- කාන්තාවන් තිදෙනා - (තිදසුන්) ජේමිනි රෝයි

- රේඛාවට මුල් තැනක් දී ඇත.
- සැරසිලි මාධ්‍ය සංයමයෙන් යුතුව යොදා ඇත.
- කාන්තා ධව දැක්වීමට යොදාගෙන ඇති සෘජු හා වක්‍ර රේඛාව විත්‍රය තුළ අලංකාර රටාවක් මවයි.
- විවෘත දෙනෙත්, වක්‍ර ඇති බැම දිගැටි නාසය සිහින් තොල්පෙති රෝයිගේ විත්‍ර ගෙලිගේ සුවිශේෂී ලක්ෂණයක් විය.
- විත්‍රය තුළින් සැබෑ ඉන්ද්‍රිය කාන්තාවකගේ ප්‍රතිරූපය නිරූපණය වෙයි.

(iii)

- 20 වැනි සියවසේ ඉන්ද්‍රිය විත්‍ර කලාවේ ඉතා වැදගත් ශිල්පිනියකි.
- ඉන්ද්‍රිය කාන්තාවන් සහ ගැහැණු දරුවන්ගේ ජීවිතය වස්තූ විෂය වී ඇත.
- විවිධ භාවයන්ගෙන් යුත් ඉරියව්, හැඟීම්බර මුහුණු ඇයගේ සිතුවම් වල කැපී පෙනෙන ලක්ෂණ වේ.
- කාන්තාවන්ගේ විවිධ දුක් දොම්නස් හා ජීවත්වීමට දරන වෙහෙසකාරී හා පීඩාකාරී වර්ෂාවන් ඉතා සංවේදීව විවරණයක යෙදීමට තම විත්‍රමය භාෂාව උපයෝගී කරගෙන ඇත.
- ඉන්ද්‍රිය ජන ජීවිතයේ වර්ෂා රටා, ඇඳුම් පැලඳුම්, භාවිත මෙවලම්, අර්ථවත්ව අවස්ථාවෝචිතව යොදාගැනීම ඇයගේ විත්‍රවල දක්නට ලැබෙන සුවිශේෂී ලක්ෂණයකි.

‘ඉ’ කොටස

(විත්‍ර කලාව ඇගයීම හා රසාස්වාදය - යුරෝපය)

5. යුරෝපීය විත්‍ර හා මූර්ති ශිල්පීන්ගේ කලා කෘති තුළින් යුග පෙරලියේ ස්වභාවය පැහැදිලි වේ.

- (i) අධිකාත්විකවාදී විත්‍ර ශිල්පීන් හතරදෙනෙකු නම් කරන්න. (ලකුණු 04 යි.)
- (ii) මූර්ති ශිල්පී හෙන්රි මුවර්ගේ නිර්මාණ තුළ දක්නට ඇති ලක්ෂණ තුනක් ගැන කෙටියෙන් විස්තර කරන්න. (ලකුණු 06 යි.)
- (iii) අමුර්තවාදී විත්‍ර ශිල්පීන් බිහිවීමට බලපෑ පසුබිම සහ නිර්මාණවල සුවිශේෂත්ව පිළිබඳව ඇගයීමක් කරන්න. (ලකුණු 10 යි.)

5.

යුරෝපීය විත්‍ර හා මූර්ති ශිල්පීන්ගේ කලා කෘති තුළින් යුග පෙරලියේ ස්වභාවය පැහැදිලි වේ.

(i)

අධිකාත්විකවාදී විත්‍ර ශිල්පීන්

- සැල්වදෝර් ඩාලි (Salvador Dali)
- ජෝන් මීරෝ (John Miro)
- පෝල් ක්ලී (Paul Klee)

- මාර්ක් චාගල් / ශාගල් (Mark Chagall)
- ෆීඩ්‍රා කාලෝ (Feetra Karlo)

(ii)

මූර්ති ශිල්පී හෙන්රි මුවර්ගේ නිර්මාණ තුළ දක්නට ඇති ලක්‍ෂණ -

- ස්වභාවිකත්වයෙන් මිදී නව ආරක මූර්ති කලාවක් ලොවට හඳුන්වා දුන් පුරෝගාමියා ලෙස දැක්විය හැකිය.
- විස්තරාත්මක තොරතුරුවලින් තොරව සරල හැඩතල භාවිතය.
- වමන්කාරය හා ලාලිතයෙන් යුක්තය.
- අවකාශය හා හැඩතල අතර සබඳතාවයක් ඇත.
- මාධ්‍යයේ ස්වභාවය රැකෙන පරිදි හා ස්වභාවධර්මයේ රිද්මය උපයෝගී කරගෙන ඇත.
- වියුක්ත හෝ අර්ධ වියුක්ත ලක්‍ෂණ පිලිබිඹු කරයි.
- මනුෂ්‍ය ශරීරය මූලික වස්තූ විෂය වී ඇත.
- විශාල ප්‍රමාණයෙන් වූ මිනිස් ශරීරයේ හිස කුඩාවට දැක්වීම මොහුගේ සුවිශේෂී නිර්මාණ ලක්‍ෂණයකි.
- මූර්ති නිර්මාණයේ දී බාහිර හැඩය ඔස්සේ අභ්‍යන්තරය විනිවිද දැකීමට උත්සාහ ගෙන ඇත.
- විශාල මූර්ති නිර්මාණයේ දී කොටස් ලෙස නිර්මාණය කළ මුව විඛිම්, හෙරිම්, විවර සහිත හැඩ මූර්තියට වක්කර ඇත.
- මොහුගේ මූර්ති නිර්මාණ වැඩි වශයෙන් උද්‍යාන මූර්ති විය.
- දැව, ලෝහ, කිරිගරුඬ වැනි මාධ්‍ය භාවිතයෙන් මූර්ති නිර්මාණය කර ඇත.
- වල්ම් නැමැති දැව විශේෂය වැඩි වශයෙන් මූර්ති නිර්මාණය සඳහා භාවිත කර ඇත.

(iii)

අමුර්තවාදී චිත්‍ර ශිල්පීන් බිහිවීමට බලපෑ පසුබිම සහ නිර්මාණවල සුවිශේෂත්වය -

- 20 වන සියවසේදී මුළු මහත් චිත්‍ර කලා ප්‍රවාහයම විප්ලවකාරී ලෙස නව මං පෙත් සොයා යන අවධියක් විය.
- විවිධ සම්ප්‍රදායන්ට අනුව නව ප්‍රවණතාවන් ඔස්සේ භාවාත්මක සංරචන රටාවක් අනුව නිර්මාණකරුවන් බිහිවූ අවධියකි.
- පෙරළිකාර සහිතවාදයෙන් පසු ඇරඹී මෙම කලා සම්ප්‍රදාය මුළු මහත් ලෝකය පුරාම පැතිරෙමින් විශ්ව සම්ප්‍රදායක් බවට පත්විය.
- විශ්ව භාෂාවක් බවට පත්වූ මෙම චිත්‍ර කලා සම්ප්‍රදාය “නූතන චිත්‍ර කලාව” ලෙස හැඳින්වූ අතර අමුර්තවාදී චිත්‍ර හෙවත් භාවරූපීවාදී චිත්‍ර කලාව ලෙස ප්‍රචලිත විය.
- විප්ලවීය ආකල්ප හා නව ක්‍රියාදාමය විචාරාත්මක ලෙස නිර්මාණවලට යොමුකර ඇත.

විරාගත මූලධර්ම හා යල්පැන ගිය සිද්ධාන්ත ඉවතලමින් ආයතනික චිත්‍ර කලාව ප්‍රතික්ෂේප කළ නිර්මාණවල සුවිශේෂත්වය -

- සම්ප්‍රදායන්ට කොටු නොවී තමන්ට අභිමත පරිදි අදහස් ප්‍රකාශ කරයි.
- සම්මත ශිල්ප ක්‍රම ඉවතලමින් ඊසලය මත තිබූ කැන්වසය බිම දමා සායම් නිදහසේ විසුරුවමින් සිතුවම්කරණයේ යෙදුණි.
- මෙම අවධියේ චිත්‍ර ශිල්පීන් ආයතනික චිත්‍ර කලාවෙන් මිදී, සම්ප්‍රදායට කොටු නොවී තමන්ට අභිමත පරිදි විවෘත අදහස් ප්‍රකාශ කර ඇත.
- වසිලි කැන්දිනිස්කි මෙහි පුරෝගාමී ශිල්පියාය.
- මෙම ව්‍යාපාරයේ ආරම්භකයා වූ වසිලි කැන්දිනිස්කි චිත්‍රයෙන් යමක් ප්‍රකාශ කිරීම බැහැර කරමින් චිත්‍රය කාව්‍යමය ප්‍රකාශනයක් බවට පත්කරන ලදී.
- ස්වභාවික හෝ විද්‍යාත්මක රූප චිත්‍රයෙන් ඉවත්කර වර්ණ හා හැඩයම, චිත්‍රය බවට පත්විය.
- පියේ මොන්ඩ්‍රියන් වර්ණ පදාස පමණක්ම චිත්‍රයක් බවට පත්කරයි. මිනිස් රූප රහිත කලාවක් බිහිවිය.

උදා - Non Figartive, Non Objective

- රේඛා, වර්ණ හා හැඩතල යන මූලිකාංග පමණක් ඉතිරිව අන්තර්ගතය තුළ විවිධ ස්වභාවික හෝ විකෘති රූප චිත්‍රයෙන් ඉවත් විය.

උදා - පියේ මොන්ඩ්‍රියන් වර්ණ පදාස පමණක්ම චිත්‍රය බවට පත්කර ඇත.

- ස්වභාවධර්මයේ දෘශ්‍ය අරමුණු සරලීකරණය කොට චිත්‍රය වෙත ගෙන ඒමත් සහ සිහින් ගොඩනගාගත් විද්‍යාත්මක හැඩවලින් චිත්‍රය ගොඩ නැගීම වශයෙන් ප්‍රවණතා දෙකක් දැකිය හැකිය.

6. ශ්‍රීසිය හා රෝමය යනු වාස්තු විද්‍යාත්මක නිර්මාණ සපිරි අංග සම්පූර්ණ කලා මධ්‍යස්ථාන වේ.

(i) ශ්‍රීක වාස්තු විද්‍යාවේ භාවිත කුලුණු වර්ග දෙකක් නම් කර, ඒවාට උදාහරණය බැගින් සඳහන් කරන්න. (ලකුණු 04 යි.)

(ii) ශ්‍රීක දේවස්ථානවල කුලුණු භාවිතයට ගෙන ඇති ආකාරය පිළිබඳ කෙටියෙන් විස්තර කරන්න. (ලකුණු 06 යි.)

(iii) රෝම වාස්තු විද්‍යාවේ සුවිශේෂී අංගයක් වන රෝම ආරුක්කු පිළිබඳව පැහැදිලි කරන්න. (ලකුණු 10 යි.)

6.

ශ්‍රීසිය හා රෝමය යනු වාස්තු විද්‍යාත්මක නිර්මාණ සපිරි අංග සම්පූර්ණ කලා මධ්‍යස්ථාන වේ.

(i)

1. ඩොරික් කුලුණ
උදා - පාර්තිනන් දෙවොල
2. අයොනික් කුලුණ
උදා - ප්‍රොපිලියා දෙවොල
3. කොරින්තියන් කුලුණ
උදා - ඔලිම්පියස් සියුස් දෙවොල

(ii)

- ශ්‍රීක දේවස්ථානවල කුලුණ කිරිගරැඬින් සහ හුණුගලින් තනා ඇත.
- සමාන දුරින් යුත් කුලුණ පේළි මත බාල්ක යොදා වහල ඉදිකර තිබේ.
- සෘජුකෝණාස්‍රාකාර ආකෘතියක් සහිත දේවස්ථානවල කුලුණ පේළි හතරක් හෝ පහක් මත පෙඩිමන්ට් (Pedement) හෙවත් ත්‍රිකෝණාකාර මුදුන් බිත්තිය පිහිටා තිබේ.
- ඊජිප්තු කුලුණවලට වඩා ශ්‍රීක කුලුණ අලංකාර ලෙස යොදා ඇත.
- රෝමවරු ශ්‍රීක කුලුණ තමන්ගේ අධිරාජ්‍යයේ ගොඩනැගිලි සඳහාද යොදාගෙන තිබේ.
- විශාල ගොඩනැගිලි සඳහා ඩොරික් කුලුණ ද කුඩා ගොඩනැගිලි සඳහා අයොනික් කුලුණ ද බහුලව යොදා ඇත.
- කොරින්තියන් කුලුණ වැඩි වශයෙන් යොදාගෙන ඇත්තේ බිත්ති අලංකරණ පැහැනුම් කුලුණ ලෙසය.
- දේවස්ථානවල අභ්‍යන්තරයේ කොරින්තියන් කුලුණ බහුලව දැකිය හැකිය.
- ශ්‍රීක කුලුණ මගින් ගොඩනැගිල්ලට ප්‍රතාපවත් පෙනුමක් ලැබේ. ඊට හේතුව තිරස් අතට දාර බේරා තිබුණු නිසාය.
- කුඩාම දේවස්ථානවල එක් කුඩා කුටියක් සහ එය ඉදිරිපිට කුලුණ හතරක් සහිත මණ්ඩපයක් යොදා ඇත.
- පානිතොන් දේවස්ථාන වැනි විශාල ගොඩනැගිලිවල කුලුණ අට බැගින් පේළි කිහිපයක් සමාන්තරව යොදා ඇත.

(iii)

- යුධ ජයග්‍රහණ සැමරීම සහ අධිරාජ්‍යවරුන් සිහිපත් කිරීම සඳහා ඉදිකරන ලද වාස්තු විද්‍යාත්මක නිර්මාණයකි.
- මාර්ග ප්‍රවේශයන්හි සියලු දෙනාටම නැරඹිය හැකි වන සේ මෙම ආරක්කු නිර්මාණය කර ඇත.
- තනි ආරක්කු හා ආරක්කු තුනක් සහිතවද නිර්මාණය කර ඇත.
- මේවා අතර සවිස්තරාත්මක තොරතුරු ඇතුළත් කැටයම් සහ අධිරාජ්‍යයාගේ මූර්තිවලින් අලංකාර වී ඇත.

- විසිතුරු කැටයම් හා මූර්ති සහිතව හා රහිතව ආරක්ෂක දක්නට ලැබේ.
- ආරක්ෂක නිර්මාණය සඳහා බොහෝ සේ කිරී ගරුඬ භාවිත කර ඇත.
- ආරක්ෂක සැරසිලි කිරීම සඳහා යුධ ජයග්‍රහණ සහ අධිරාජ්‍යයාගේ ජීවන තොරතුරු යොදා ඇත.
- ආරක්ෂක මුද්‍රණවල අධිරාජ්‍යයාගේ මූර්ති තිබූ බවට සාධක ඇත.
- ප්‍රධාන ආරක්ෂක
 1. ටයිටස් ආරක්ෂකව
 2. කොන්ස්ටන්ටයින් ආරක්ෂකව
 3. සෙප්ටිමස් ආරක්ෂකව
 4. ට්‍රැජන් ආරක්ෂකව

මෙම ආරක්ෂක සඳහා මුල්කාලයේදී ඩොරික් කුලුණ භාවිත කළ අතර, පසුව අයොනික් හා කොරින්තියන් කුලුණ භාවිත කර ඇත.

1. ටයිටස් ආරක්ෂකව -

- ටයිටස් අධිරාජ්‍යයාගේ යුධ ජයග්‍රහණය සිහිවීම පිණිස ක්‍රි.ව. 1 වන සියවසේ දී නිර්මාණය කර ඇත.
- මෙහි මධ්‍යයේ විශාල එක් ආරක්ෂකවකි.
- කිරී ගරුඬ මාධ්‍යයෙන් තනන ලද මෙම ආරක්ෂකවේ මුහුණත්වල අලංකාර බොරදම් රටා සැරසිලි මෝස්තර කැටයම් සහ ගිල්ලුම් කුලුණ දැකිය හැකිය.
- ජෙරුසලම වටලුම මෙහි ඇති සුවිශේෂ කැටයමකි.

2. කොන්ස්ටන්ටයින් ආරක්ෂකව

- කොන්ස්ටන්ටයින් අධිරාජ්‍යයාගේ යුධජයග්‍රහණ සැමරීම පිණිස මෙය ඉදිකර ඇත.
- ක්‍රි.ව. 315 දී තනන ලද්දක් වන මෙය ආරක්ෂක තුනකින් සමන්විතය.
- මෙහි මැද ආරක්ෂකමය ද්වාරය විශාලවත් පෙදෙස ද්වාර කුඩාවටත් යොදා ඇත.
- කිරීගරුඬ මාධ්‍යයෙන් යුත් මෙම ආරක්ෂකවෙහි බඳෙහි අලංකාර කැටයම් ඇත.

අනෙක් කුලුණ සම්බන්ධ විස්තරය ද ඉහත ඒවාට සමානය. අධිරාජ්‍යයාගේ නම සහ කාලය පමණක් වෙනස් වේ.

සියලු ම හිමිකම් ඇවිරිණි / முழுப் பதிப்புரிமையுடையது / All Rights Reserved

පැරණි නිර්දේශය/பழைய பாடத்திட்டம்/Old Syllabus

ශ්‍රී ලංකා විභාග දෙපාර්තමේන්තුව ශ්‍රී ලංකා විභාග දෙපාර්තමේන්තුව ශ්‍රී ලංකා විභාග දෙපාර්තමේන්තුව ශ්‍රී ලංකා විභාග දෙපාර්තමේන්තුව ශ්‍රී ලංකා විභාග දෙපාර්තමේන්තුව
 இலங்கைப் பரீட்சைத் திணைக்களம் இலங்கைப் பரීட்சைத் திணைக்களம் இலங்கைப் பரීட்சைத் திணைக்களம் இலங்கைப் பரීட்சைத் திணைக்களம் இலங்கைப் பரීட்சைத் திணைக்களம்
 Sri Lanka Department of Examinations, Sri Lanka இலங்கைப் பரීட்சைத் திணைக்களம் இலங்கைப் பரීட்சைத் திணைக்களம் இலங்கைப் பரීட்சைத் திணைக்களம் இலங்கைப் பரීட்சைத் திணைக்களம் இலங்கைப் பரීட்சைத் திணைக்களம்
 Department of Examinations, Sri Lanka இலங்கைப் பரීட்சைத் திணைக்களம் இலங்கைப் பரීட்சைத் திணைக்களம் இலங்கைப் பரීட்சைத் திணைக்களம் இலங்கைப் பரීட்சைத் திணைக்களம் இலங்கைப் பரීட்சைத் திணைக்களம்

අධ්‍යයන පොදු සහතික පත්‍ර (උසස් පෙළ) විභාගය, 2019 අගෝස්තු
கல்விப் பொதுத் தராதரப் பத்திர (உயர் தர)ப் பரீட்சை, 2019 ஆகஸ்ட்
General Certificate of Education (Adv. Level) Examination, August 2019

විභූ කලාව சித்திரம் Art	III III III	51 S III	2019.08.13 / 0830 - 1140
-------------------------------	-------------------	-----------------	---------------------------------

පැය තුනයි மூன்று மணித்தியாலம் Three hours	අමතර කියවීමේ කාලය - මිනිත්තු 10 යි மேலதிக வாசிப்பு நேரம் - 10 நிமிடங்கள் Additional Reading Time - 10 minutes
අමතර කියවීමේ කාලය ප්‍රශ්න පත්‍රය කියවා ප්‍රශ්න තෝරා ගැනීමටත් පිළිතුරු ලිවීමේ දී ප්‍රමුඛත්වය දෙන ප්‍රශ්න සංවිධානය කර ගැනීමටත් යොදාගන්න.	

- උපදෙස්:**
- * පහත සඳහන් 'අ', 'ආ' සහ 'ඉ' යන කොටස් තුනෙන් එක් මාතෘකාවක් පමණක් තෝරාගෙන, වර්ණ විත්‍රයක් නිර්මාණය කරන්න.
 - * ඔබේ විභාග අංකය හා තෝරාගත් ප්‍රශ්න අංකය ඔබ විත්‍ර අඳින කඩදාසියේ පසුපිටේ පැහැදිලි ව ලියන්න.
 - * විත්‍රය භාර දෙන විට, එය වියළී තිබීම වැදගත් ය. තෙත් විත්‍ර එකිනෙකට ඇලීමට ඉඩ ඇති බැවින් එය ඔබට අවාසි විය හැකි ය.
 - * ඕනෑ ම වර්ණ මාධ්‍යයක් හෝ මාධ්‍ය කිහිපයක් හෝ මිශ්‍රිත ව හෝ භාවිත කළ හැකි ය. (දිය සායම්, පෝස්ටර් සායම්, කුඩු සායම්, පැස්ටල් යන මාධ්‍ය මිශ්‍රිත ව භාවිත කිරීමට නිදහස ඇත.)
 - * විෂ්‍ර කඩදාසි අවශ්‍ය අයට සපයනු ලැබේ.

'අ' කොටස - විත්‍ර සංරචනය

- පහත සඳහන් මාතෘකාවලින් එකක් පමණක් තෝරාගන්න.
 1. රාත්‍රි ආගමික උත්සව අවස්ථාවක්
 2. සන්ධ්‍යාවේ මුහුදු වෙරළක විනෝදවන පිරිසක්
 3. ගමේ සතිපොළක් හෝ නාගරික වෙළඳපොළක්

'ආ' කොටස - මෝස්තර නිර්මාණය

- පහත සඳහන් මාතෘකාවලින් එකක් පමණක් තෝරාගන්න.
 4. කුඩා දරුවන්ගේ භාවිතයට සුදුසු රෙද්දක් මුද්‍රණය සඳහා උචිත ව්‍යාප්ත මෝස්තරයක් නිර්මාණය කරන්න. (ව්‍යාප්තිය දැක්වීම අනිවාර්ය වේ.)
 5. සම්ප්‍රදායික සැරසිලි මෝස්තර ඇසුරෙන් කුෂන් කවරයකට සුදුසු අගල් 9 x 9 ප්‍රමාණයේ මුලුතල මෝස්තර නිර්මාණයක් කරන්න.
 6. විසින්ත කාමරයකට සුදුසු අඩි 8 x 6 ප්‍රමාණයේ නූතන බිතු කැටයමක් නිර්මාණය කරන්න. (කඩදාසි තලයට ගැලපෙන පරිදි කුඩා කරන්න.)

'ඉ' කොටස - ග්‍රැෆික් විත්‍ර නිර්මාණය

- පහත සඳහන් මාතෘකාවලින් එකක් පමණක් තෝරාගන්න.
 7. 'සමාජ සංහිදියාව' නිරූපිත විවිත්‍රවත් පෝස්ටරයක් සැලසුම් කරන්න.
 8. ජනප්‍රිය විත්‍ර ශිල්පියකු පිළිබඳ ලියැවුණු පොතකට සුදුසු පිටකවරයක් සැලසුම් කරන්න. (මුල්පිටුව, සනකම සහ පසුපිටුව ඇතුළත් විය යුතුය.)
 9. ශ්‍රී ලංකාවෙන් අපනයනය කෙරෙන හේ පැකට්ටුවකට උචිත සැලැස්මක් නිර්මාණය කරන්න. (ප්‍රමාණය හා හැඩය අභිමත පරිදි තීරණය කරන්න.)

III පත්‍රය

❖ මෙම පත්‍රය කොටස් තුනකින් සමන්විත වන අතර එම කොටස් තුනෙන්ම තෝරාගත් එක් මාතෘකාවක් පමණක් තෝරාගෙන එක විනයක් පමණක් ඇදීම අපේක්ෂා කෙරේ.

"අ" විග්‍ර සම්පිණ්ඩනය

"ආ" මෝස්තර හා සැරසිලි නිර්මාණය

"ඉ" ග්‍රැෆික් විග්‍ර නිර්මාණය

යන කොටස් සඳහා ලැබෙන පිළිතුරු පත් ඇගයීමේදී ඒ එකිනෙකට අයත් නිර්ණායකයන්ට අනුව තක්සේරු කර ලකුණු ප්‍රදානය කළ යුතු වේ.

මේ සඳහා ද ඉහත කී අනුපුරු අභ්‍යාස පොත ඔබට මහගු අත්වැලක් සපයනු ඇත. එහි දක්වා ඇති උදාහරණ අවබෝධ කරගෙන ඒ අනුව නිර්ණායකයන්ට අනුව ලකුණු ප්‍රදානය කිරීම අත්‍යවශ්‍ය වේ.

111. පත්‍රය - "අ" විග්‍ර සම්පිණ්ඩනය

අභිමතාර්ථ - ස්වභාවධර්මයේ දක්නට ලැබෙන ස්වාභාවික මෙන්ම නිර්මිත පරිසරයන්ගේ හා වස්තූන්ගේ ස්වභාවයන් ඒ තුළ සිදුවන සිද්ධීන් හා ක්‍රියාදාමයන් පිළිබඳවත් ලබා ඇති අත්දැකීම් විග්‍රමය භාෂාවෙන් ප්‍රකාශ කිරීමේ නිර්මාණශීලී කුසලතාව හා රසඥතා වර්ධනය ඇගයීම.

අපේක්ෂකයන් තෝරාගෙන ඇති මාතෘකා ප්‍රකාශනය කිරීමේ දී විවිධ මට්ටමේ කුසලතා ප්‍රදර්ශනය කර ඇති අයුරු දක්නට ලැබේ. රේඛාව හැසිරවීමේ හා හැඩතල ප්‍රකාශනයේදී අවම කුසලතා මෙන් ම උපරිම කුසලතා ප්‍රදර්ශනය ක අවස්ථා දැකිය හැකි ය. වර්ණ භාවිතය තුළින් හා විවිධ වූ ශිල්ප ක්‍රම භාවිතයෙන් උපරිම කුසලතා දක්වන අය මෙන් ම ප්‍රායෝගික කුසලතා පෝෂණය කර නොගත් අපේක්ෂකයෝ ද වෙති. මේ නිසා එකිනෙක අපේක්ෂකයන් පෙන්වා ඇති ප්‍රායෝගික කුසලතාවන්ගේ මට්ටම හඳුනාගෙන ඒ අනුව නිර්ණායක පදනම් කරගෙන ලකුණු ප්‍රදානය කළ යුතු වේ. මෙහිදී ද පුද්ගල බද්ධ රාවිකත්වය ගැන නොසලකා ලකුණු ප්‍රදානය කළ මැනවි.

111. පත්‍රය - "ආ" මෝස්තර හා සැරසිලි නිර්මාණය

අභිමතාර්ථ - දෛනික පිවිතයේ ඇතිවන විවිධ අවශ්‍යතාවන්ට හා සන්නිවේදන ක්‍රියාවලියට සරිලන පරිදි නිර්මාණශීලී සැලසුම්කරණය හා අලංකරණය පිළිබඳ අපේක්ෂකයා ලබා ඇති කුසලතා පිරික්සීම

111. වැනි ප්‍රශ්නයට පිළිතුරු සැපයීමේ දී සෘභෙන අපේක්ෂක සංඛ්‍යාවක් "ආ" කොටස තෝරාගන්නා බව පෙනේ. මොවුන් අතුරින් වැඩි දෙනෙක් සිද්ධාන්තමය අවබෝධයකින් යුතුව නවතාවකින් යුතු මෝස්තර නිර්මාණයේ යෙදෙන අතර අනවබෝධයෙන් මෝස්තර නිර්මාණය කිරීමට වෙහෙසෙන අයදු බෙහෝ ය. කෙසේ වෙතත් අපේක්ෂකයන්ගේ නිර්මාණ තුළින් පිළිබිඹු වන්නේ ඔවුන් අත්පත් කරගෙන ඇති හැකියා හා කුසලතා වන්නේ පරිමාණයයි. නිර්ණායකයන් ඔස්සේ ඔවුන් දක්වා ඇති කුසලතාවන්ගේ ප්‍රමාණයන් තේරුම් ගෙන ලකුණු ප්‍රදානය කිරීම කළ යුතු වේ.

ලකුණු දීමේ නිර්ණායක

- 1 - මාතෘකාවට අදාළ නිර්මාණ කාර්යයට උචිත අයුරින් නවතාවකින් යුතුව සැලසුම් කිරීමේ හැකියාව - ලකුණු 20
 - 2 - පාරිභාරික අවශ්‍යතාවන්ට ගැලපෙන බව හා කර්මාන්තයට උචිත බව - ලකුණු 20
 - 3 - රේඛා හැඩතල අර්ථවත්ව යොදාගැනීමේ හැකියාව - ලකුණු 20
 - 4 - උචිත වර්ණ තෝරා ගැනීමේ හා භාවිත කිරීමේ කුසලතාව - ලකුණු 20
 - 5 - විචිත්‍රත්වය, වමන්කාරය හා නිර්මාණයේ සාර්ථකත්වය - ලකුණු 20
- ප්‍රශ්න පත්‍රයට හිමි මුළු ලකුණු - ලකුණු 100

111. පත්‍රය - "ඉ" ග්‍රැෆික් චිත්‍ර නිර්මාණය

අභිමතාර්ථ - වාණිජ අවශ්‍යතාවන්ට හා සන්නිවේදන ක්‍රියාවලියට සරිලන පරිදි නිර්මාණශීලී සැලසුම්කරණය හා අලංකරණය පිළිබඳ අපේක්ෂකයා ලබා ඇති කුසලතා පිරික්සීම

ලකුණු දීමේ නිර්ණායක

- 1 - මාතෘකාවට අදාළ නිර්මාණ කාර්යයට උචිත අයුරින් නවතාවකින් යුතුව සැලසුම් කිරීමේ හැකියාව - ලකුණු 20
- 2 - වාණිජමය හා සන්නිවේදන අවශ්‍යතාවන්ට ගැලපෙන බව හා කර්මාන්තයට උචිත බව - ලකුණු 20
- 3 - රේඛා හැඩතල අර්ථවත්ව යොදාගැනීමේ හැකියාව - ලකුණු 20
- 4 - උචිත වර්ණ තෝරා ගැනීමේ හා භාවිත කිරීමේ කුසලතාව - ලකුණු 20
- 5 - විචිත්‍රත්වය, වමන්කාරය හා නිර්මාණයේ සාර්ථකත්වය - ලකුණු 20
 ප්‍රශ්න පත්‍රයට හිමි මුළු ලකුණු - ලකුණු 100