

புள்ளி வழங்கும் திட்டம் - 2019

பழைய பாடத்திட்டம்

I, II, III

51 - சித்திரக்கலை

சித்திரக்கலை I

இவ்விடைத்தாள் இரண்டு பகுதிகளைக் கொண்டது. பகுதி I - 40 பல்தேர்வு வினாக்களைக் கொண்டுள்ளதுடன் பகுதி II - 06 வினாக்களை கொண்டுள்ளது. பல்தேர்வு வினா கட்டாய வினாவாகவும் பகுதி II அ, ஆ, இ என மூன்று உப பகுதிகளைக் கொண்டது. ஒவ்வொரு பகுதியிலிருந்தும் ஒரு வினாவை தெரிவு செய்து எல்லாமாக மூன்று வினாக்களுக்கு விடையளித்தல் வேண்டும். பல்தேர்வு வினாவுக்கு 40 புள்ளிகளும் ஏனைய மூன்று வினாவுக்கும் 20 புள்ளிகள் வீதம் 60 புள்ளிகள் வழங்கப்படும்.

சித்திரக்கலை II

இவ்வினாத்தாளில் ஒரே ஒரு செய்முறை வினா மட்டுமே உள்ளது. சுதந்திரமான இரேகை வரைதலின் மூலம் அசையாப் பொருட்கூட்டத்தைப் பார்த்து வரைதலும் வர்ணம் தீட்டுதலும். இதற்கு 100 புள்ளிகள் வழங்கப்படும்.

சித்திரக்கலை III

இவ்வினாத்தாள் அ,ஆ,இ என மூன்று செய்முறை வினாக்களை கொண்டது.

- அ. சித்திர ஒழுங்கிணைப்பு
- ஆ. அலங்கார ஆக்கம்
- இ. கிரபிக் சித்திர நிர்மானிப்பு

குறிப்பிட்ட மூன்று பகுதிகளில் இருந்து ஒரு பகுதியை தெரிந்து ஒரு வினாவை தெரிவு செய்து விடை அளித்தல் வேண்டும். இவ்வினாப்பத்திரத்திற்கு 100 புள்ளிகள் வழங்கப்படும். ஒரு வினாப்பத்திரத்திற்கு 100 புள்ளிகள் வீதம் மூன்று வினா பத்திரத்திற்கு 300 புள்ளிகள். இதை மூன்றால் வகுப்பதன் ($300/3 = 100$) மூலம் இறுதிப் புள்ளியை பெறுதல் வேண்டும்.

முதலாம் வினாப் பத்திரத்திற்கு புள்ளிகள் வழங்கும் போது பகுதி இரண்டிற்கும் வேறுவேறாக புள்ளி வழங்குவதற்கு கவனம் எடுத்தல் வேண்டும். முதலாம் பகுதியான பல்தேர்வு வினா பத்திரத்திற்கு விடை அவ்வினாப்பத்திரத்திலேயே அளிக்கப்பட்டிருக்கும். அப்பத்திரத்திலேயே சரி பிழை இட்டு பெறப்படும் உரிய புள்ளிகளை விடைத்தாளின் மேல் வலப்பக்கத்தில் காணப்படும் கூட்டினுள் பதியவும். மிகுதி வினாக்கள் மூன்றிற்கும் வேறு வேறாக மதிப்பீடு செய்து ஒவ்வொன்றிற்கும் கிடைக்கப் பெறும் புள்ளிகளை பிழை இன்றி அவ்விடையின் இறுதியில் எழுதி அவற்றை கூட்டி அவ்வினாக்களின் கூட்டுத்தொகையை பல்தேர்வு வினாப்பத்திரத்தின் வலப்பக்க மேல்முலையில் காணப்படும் உரிய கூட்டினுள் இட்டு கூட்டிக் கொள்ளவும்.

ஒவ்வொரு விடைகளுக்கும் கிடைக்கும் புள்ளியை வேறு வேறாக வினா இலக்கத்திற்கு எதிரே முன்பக்கத்திற்கு கொண்டு வந்து இட்டு முழுக் கூட்டுத்தொகையை பிழை இன்றி முதலாவது பத்திரத்திற்கு உரிய கூட்டினுள் இடவும். அவ்வாறே II,III பத்திரங்களுக்கு நியதிகளின் அடிப்படையில் வழங்கப்பட்ட புள்ளிகளை முதல் பக்கத்தில் உள்ள உரிய கூட்டினுள் பதிக்க. வினாப்பத்திரம் மூன்றிற்கும் 300 புள்ளிகள் பெறப்படும். அதனை மூன்றால் வகுத்து இறுதிப்புள்ளியை தீர்மானித்தல் வேண்டும். இலக்கங்களை எழுதும்போது விளக்கமாகவும் தெளிவாகவும் எழுதுதல் வேண்டும்.

புள்ளியிடப்பட்ட ஒவ்வொரு விடைத்தாளும் இன்னுமொரு பரீட்சகரினால் மீள்பரிசீலனை செய்யப்பட வேண்டும். ஒவ்வொரு பரீட்சகரும் தத்தம் குறியீட்டு எண்களை தாம் புள்ளி இட்ட விடைத்தாளிலும் குறித்த இடங்களில் கட்டாயமாக இடவேண்டும்.

புள்ளிப்பட்டியல்களைப் பதியும் போது புள்ளிகளைப் பதியும் பரீட்சகர் தாமே விடைத்தாளை பார்த்து புள்ளிகளைப் பதியவேண்டும். ஒருவர் வாசிக்க ஒருவர் பதியவே கூடாது. பிழைகள் ஏற்படாமல் பொறுமையாக பதிதல் வேண்டும். ஏதேனும் பிழைகள் ஏற்படுமாயின் அதைத் தனிக்கோட்டினால் வெட்டி அருகில் எழுதி கையொப்பம் இட வேண்டும். அழித்தல், சுரண்டுதல், அழிக்கும் மை, பாவித்தல் என்பன தவிர்க்கப்படல் வேண்டும்.

சில வேளைகளில் மேலதிகமான வினாக்களுக்கும் விடை அளித்திருக்கக் கூடும். அவ்வாறான சந்தர்ப்பத்தில் விடைத்தாளில் எழுதப்பட்டிருக்கும் சகல விடைகளையும் புள்ளியிட்டு முதற்பக்கத்தில் அப்புள்ளிகளைப் பதிந்து அப்புள்ளிகளில் மிகக் குறைந்த புள்ளியை மட்டும் மேலதிகம் எனக் குறிப்பிட்டு வெட்டி மிகுதிப் புள்ளிகளைக் கூட்டி மொத்தப் புள்ளி காணப்பட வேண்டும்.

விடைத்தாள்களைப் புள்ளியிட சிவப்பு மைப் பேனாவைப் பயன்படுத்துக.

பத்திரம் I

- நோக்கம்:-
1. இலங்கை, இந்தியா, ஐரோப்பிய கலை நிர்மானங்களையும் அதன் கலாச்சார பின்னணியையும் பற்றி மாணவர்கள் பெற்றுள்ள தேர்ச்சியை அளவிடல்.
 2. பிரசித்தி பெற்ற பல்வேறு கலைஞர்களையும் அவர்களது கலை ஆக்கங்களையும் அறிந்து அவற்றின் பின்னணி, ஊடகப்பயன்பாடு கருப்பொருள் நுட்பமுறைகளையும் உணர்வு வெளிப்பாட்டையும், நயத்தல் திறனையும் அளவிடல்.
 3. கற்ற விடயங்களை சரியாகவும், தர்க்கரீதியாகவும் முன்வைக்கும் திறனை அளவிடல்.

பத்திரம் II

அசையாப் பொருட்கூட்டம் வரைதலும் வர்ணம் தீட்டுதலும்

நோக்கம்:-

1. இயற்கைச் செயற்கைப் பொருட்களின் இயல்பையும், வடிவமைப்பையும் விளங்கிக் கொள்ளும் திறனையும் கோட்பாடுகளைப் பயன்படுத்தல் தொடர்பான திறன்களையும் நுட்பமுறைப் பயன்பாட்டையும் அளவிடுதல்.
2. இரேகையைப் பயன்படுத்தி பொருட்களின் இயல்புகள் வெளிப்படும் வகையில் சித்தரிக்கும் திறனையும் அளவிடுதல்.
3. வர்ணத்தைப் பயன்படுத்திக் கொள்ளும் நுட்பமுறையையும் பொருட்களின் இயல்புகள் வெளிப்படும் முறையில் வர்ணத்தை பயன்படுத்தும் திறனையும் அளவிடுதல்.

IIம் பத்திரத்தின் பொருட்டு பரீட்சார்த்தி ஒரு வர்ணச் சித்திரத்தை மாத்திரமே வரைந்திருப்பர். இதில் பொருட்கூட்டத்தை யதார்த்தத் தன்மையில் வரைந்து வர்ணம் தீட்டி பூரணப்படுத்தப்பட்டிருப்பதையே எதிர்பார்க்கப்படுகிறது.

இதன்பொருட்டு புள்ளிகளை வழங்கும் பொழுது உரிய நியதிகளின் அடிப்படையில் புள்ளிகளைத் தீர்மானிக்க வேண்டும்.

ஒவ்வொரு நியதிகளின் கீழ் பரீட்சார்த்தி எவ்வளவு தூரத்தை அண்மித்துள்ளார் என்பதை பிழையின்றி தீர்மானித்து புள்ளி வழங்குதல் வேண்டும். இங்கு தமது தனிப்பட்ட இரசனைகளுக்கு இடமளிக்காது மதிப்பீடு தொடர்பாக வழங்கப்பட்டுள்ள நியதிகளின் அடிப்படையில் பரீட்சார்த்தி வெளிப்படுத்தியுள்ள திறன்களை விளங்கிக் கொண்டு அதன் அடிப்படையில் மதிப்பீட்டை செய்தல் வேண்டும்.

புள்ளி வழங்கும் நியதிகள்

1. பொருட் கூட்டத்தை கடதாசிப் பரப்பில் கருத்துடன் ஒழுங்கமைத்துள்ள திறன் (20 புள்ளிகள்)
2. பொருட்களின் பிரமாணப் பண்பையும் அமைப்பையும் இயல்பையும் வெளிப்படுத்தும் திறன். (20 புள்ளிகள்)
3. கோட்பாடுகளை பயன்படுத்திக் கொள்ளும் திறன். (தூரதரிசனம், முப்பரிமாணம், கண்மட்டம்) (20 புள்ளிகள்)
4. வர்ணப் பயன்பாடும், இயல்புகளையும் வெளிப்படுத்திக் காட்டும் திறன். (20 புள்ளிகள்)
5. சித்திரத்தின் பூரணப்பாடு (20 புள்ளிகள்)

II ம் பத்திரத்திற்கு கிடைக்கும் முழுப்புள்ளி - 100 புள்ளிகள்

பத்திரம் III

“அ” கருத்து வெளிப்பாட்டு சித்திரம்

நோக்கம்:-

இயற்கையில் காணக் கிடைக்கின்ற இயற்கையானதும் செயற்கையானதுமான சூழலையும் பொருட்களின் தன்மையினையும் அவற்றிடையே நிகழ்கின்ற நிகழ்ச்சிகள் செயற்பாடுகள் தொடர்பாக பெற்றுள்ள அனுபவங்களை ஆக்கச் சிறப்புடன் வெளிப்படுத்தும் திறனையும் இரசனை வளர்ச்சியும் மதிப்பிடுதல்.

பரீட்சார்த்திகள் தெரிவு செய்துள்ள தலைப்பை சித்திரிக்கும் பொழுது பல்வேறு மட்டங்களில் திறன்களை வெளிப்படுத்தி இருப்பதை காணலாம்.

இரேகையை கையாண்டு வடிவமைப்புக்களை வெளிப்படுத்தும் பொழுது குறைந்த கூடிய மட்டத்தில் வெளிப்படுத்தும் சந்தர்ப்பத்தைப் போன்று மனித வடிவங்களை கையாளும் போது அது போன்ற வேறுபாட்டை காணக்கூடிய சந்தர்ப்பங்கள் அதிகம்.

வர்ணத்தை பயன்படுத்தும் பொழுது பல்வேறு நுட்பமுறைகளை பயன்படுத்தி உச்ச மட்ட திறன் வெளிக்காட்டுபவர்களிடையே செயன்முறை திறன் வளர்ச்சி பெறாத பரீட்சார்த்திகளும் வெளிப்படுத்திவிருக்கும் செயன்முறைத் திறன்களின் மட்டத்தை இனங்கண்டு அதன் பிரகாரம் நியதிகளை அடிப்படையாகக் கொண்டு புள்ளிகளை வழங்குதல் வேண்டும்.

புள்ளி வழங்கும் நியதிகள்

1. தெரிவு செய்த தலைப்பை சித்திரிக்கும் பொழுது அதற்குப் பொருத்தமான நிகழ்வினையும் சூழலையும் வெளிப்படுத்தியிருக்கும் தன்மை. (20 புள்ளிகள்)
 2. மனிதர் பிராணிகளின் உருவங்களுடன் சகல வடிவமைப்புக்களையும் பரப்பில் ஒழுங்கிணைத்துள்ள தன்மை. (20 புள்ளிகள்)
 3. கோட்பாட்டுப் பயன்பாடு தொடர்பான விளக்கம். (20 புள்ளிகள்)
 4. வர்ணப் பயன்பாட்டில் வெளிப்படுத்தியிருக்கும் திறன். (20 புள்ளிகள்)
 5. பூரணப்பாடு (20 புள்ளிகள்)
- (முழுப்புள்ளிகள் 100 புள்ளிகள்)

பத்திரம் III (ஆ)

அலங்காரமும் அலங்கரிப்பும் ஆக்கமும்

நோக்கம்:-

அன்றாட வாழ்க்கையில் ஏற்படுகின்ற பல்வேறு தேவைகளுக்கும் தொடர்பாடல் செயல்பாட்டிற்கும் ஏற்ற வகையில் ஆக்கச் சிறப்புடன் திட்டமிட்டலும் அலங்கரித்தல் தொடர்பாகவும் பரீட்சார்த்தி பெற்றுள்ள திறன்களை பரீட்சித்தல்.

பத்திரம் III க்கு விடையளிக்கும் பொழுது

பெரும்பாலான பரீட்சார்த்திகள் பகுதியை தெரிவு செய்கின்றனர். அவர்களிடையே அதிகமானோர் கோட்பாட்டு அறிவுடன் புதிய முறையில் அலங்காரத்தை நிர்மானிப்பதுடன் கோட்பாடு அறிவு இல்லாது அலங்காரத்தை நிர்மானிப்போர் பலர் உள்ளனர். எவ்வாறாயினும் பரீட்சார்த்திகளின் ஆக்கங்களில் வெளிப்படுகின்ற அவர்களுடைய அனுபவத் திறன்கள் பலவாகும். நியதிகளின் மூலம் அவர்கள் வெளிக்காட்டியுள்ள திறன்களின் அளவை விளங்கிக் கொண்டு புள்ளிகளை வழங்குதல் வேண்டும்.

புள்ளி வழங்கும் நியதிகள்

1. தலைப்பிற்கு பொருத்தமாக நிர்மானத்தை ஏற்ற வகையில் புதிய முறையில் திட்டமிட்டு கொள்ளும் முறை. (20 புள்ளிகள்)
2. நுகர்வோர் தேவைக்கு பொருத்தமாகவும் கைத்தொழிலுக்கு ஏற்றதாகவும் அமைத்தல். (20 புள்ளிகள்)
3. இரேகை வடிவங்களை கருத்துடன் பயன்படுத்தி கொள்ளும் திறன். (20 புள்ளிகள்)
4. பொருத்தமான வர்ணத்தை தெரிதல் பயன்படுத்திக் கொள்ளும் திறன் (20 புள்ளிகள்)
5. அலங்கரிப்பு அழகும் ஆக்கத்திறன் பூரணப்பாடும் (20 புள்ளிகள்)

முழுப்புள்ளிகள் 100 புள்ளிகள்

பத்திரம் III (இ) கிரபிக் சித்திர நிர்மானிப்பு

நோக்கம்:-

வியாபார தேவைகளுக்கும் தொடர்பாடல் செயல்பாட்டிற்கும் ஏற்ற வகையில் ஆக்கச் சிறப்புடன் திட்டமிட்டலும், அலங்கரித்தல் தொடர்பாகவும் பரிசார்த்தி பெற்றுள்ள திறன்களை பரீட்சித்தல்.

புள்ளி வழங்கும் நியதிகள்

1. தலைப்பிற்கு பொருத்தமான நிர்மானச் செயலுக்கும் உரிய வகையில் புதிய முறையில் திட்டமிட்டுக் கொள்ளும் திறன். (20 புள்ளிகள்)
2. வியாபாரத்திற்கும் தொடர்பாடல் தேவைகளுக்கும் ஏற்ற வகையிலும் கைத்தொழிலுக்கு பொருத்தமாகவும் அமைதல். (20 புள்ளிகள்)
3. இரேகை வடிவங்களை கருத்துடன் பயன்படுத்தி கொள்ளும் திறன். (20 புள்ளிகள்)
4. பொருத்தமான வர்ணத்தை தெரிதலும் பயன்படுத்தி கொள்ளும் திறன். (20 புள்ளிகள்)
5. அலங்கரிப்பு, அழகு, நிர்மானத்திறனும் பூரணப்பாடும் (20 புள்ளிகள்)


(மொத்தப் புள்ளிகள் 100 புள்ளிகள்)

விடைத்தாள்களுக்குப் புள்ளியிடல் - பொது நுட்ப முறைகள்

விடைத்தாள்களுக்குப் புள்ளியிடும் போதும், புள்ளிப்பட்டியலில் புள்ளிகளைப் பதியும் போதும் ஓர் அங்கீகரிக்கப்பட்ட முறையைக் கடைப்பிடித்தல் கட்டாயமானதாகும். அதன்பொருட்டு பின்வரும் முறையில் செயற்படவும்.


1. விடைத்தாள்களுக்குப் புள்ளியிடுவதற்கு சிவப்பு நிற குமிழ்முனை பேனாவை பயன்படுத்தவும்.
2. சகல விடைத்தாள்களினதும் முதற்பக்கத்தில் உதவிப் பரீட்சகரின் குறியீட்டெண்ணைக் குறிப்பிடவும். இலக்கங்கள் எழுதும்போது தெளிவான இலக்கத்தில் எழுதவும்.
3. இலக்கங்களை எழுதும்போது பிழைகள் ஏற்பட்டால் அவற்றைத் தனிக்கோட்டினால் கீறிவிட்டு, மீண்டும் பக்கத்தில் சரியாக எழுதி, சிற்றொப்பத்தை இடவும்.
4. ஒவ்வொரு வினாவினதும் உட்பகுதிகளின் விடைகளுக்காக பெற்றுக்கொண்ட புள்ளியை பதியும் போது அந்த வினாப்பகுதிகளின் இறுதியில் \triangle இன் உள் பதியவும். இறுதிப் புள்ளியை வினா இலக்கத்துடன் \square இன் உள் பின்னமாகப் பதியவும். புள்ளிகளைப் பதிவதற்கு பரீட்சகர்களுக்காக ஒதுக்கப்பட்ட நிரலை உபயோகிக்கவும்.

உதாரணம் - வினா இல 03

(i) ✓ 


.....

.....

(ii) ✓ 

.....

.....

(iii) ✓ 

.....

.....

(03) (i) $\frac{4}{5}$ + (ii) $\frac{3}{5}$ + (iii) $\frac{3}{5}$ = $\frac{10}{15}$

பல்தேர்வு விடைத்தாள்கள் (துளைத்தாள்கள்)

1. க.பொ.த.(உ. தர) மற்றும் தகவல் தொழிநுட்பப் பரீட்சைக்கான துளைத்தாள்கள் திணைக்களத்தால் வழங்கப்படும். சரியாக துளையிடப்பட்டு அத்தாட்சிப்படுத்திய துளைத்தாள்கள் தங்களுக்கு கிடைக்கப்பெறும். அத்தாட்சிப்படுத்திய துளைத்தாள்களைப் பயன்படுத்துவது பரீட்சகரின் கடமையாகும்.
2. அதன் பின்னர் விடைத்தாள்களை நன்கு பரிசீலித்துப் பார்க்கவும். ஏதாவது வினாவுக்கு, ஒரு விடைக்கும் அதிகமாக குறியிட்டிருந்தாலோ, ஒரு விடைக்காவது குறியிடப்படாமலிருந்தாலோ தெரிவுகளை வெட்டிவிடக்கூடியதாக கோபொன்றைக் கீறவும். சில வேளைகளில் பரீட்சார்த்தி முன்னர் குறிப்பிட்ட விடையை அழித்துவிட்டு வேறு விடைக்குக் குறியிட்டிருக்க முடியும். அவ்வாறு அழித்துள்ள போது நன்கு அழிக்காது விட்டிருந்தால், அவ்வாறு அழிக்கப்பட்ட தெரிவின் மீதும் கோடிலும்.
3. துளைத்தாள்களை விடைத்தாள்களின் மீது சரியாக வைக்கவும். சரியான விடையை ✓ அடையாளத்தாலும் பிழையான விடையை அடையாளத்தாலும் இறுதி நிரலில் அடையாளமிடவும். சரியான விடைகளின் எண்ணிக்கையை அவ்வவ் தெரிவுகளின் இறுதி நிரையின் கீழ் அத்துடன் அவற்றை கூட்டி சரியான புள்ளியை உரிய கட்டத்தில் எழுதவும்.

கட்டமைப்பு கட்டுரை விடைத்தாள்கள்

1. பரீட்சார்த்திகளால் விடைத்தாளில் வெறுமையாக விடப்பட்டுள்ள இடங்களையும், பக்கங்களையும் குறுக்குக் கோட்டு வெட்டிவிடவும். பிழையான பொருத்தமற்ற விடைகளுக்குக் கீழ் கோட்டவும். புள்ளி வழங்கக்கூடிய இடங்களில் ✓ அடையாளமிட்டு அதனைக் காட்டவும்.
2. புள்ளிகளை ஓவலண்ட் கடதாசியின் இடது பக்கத்தில் குறிக்கவும்.
3. சகல வினாக்களுக்கும் கொடுத்த முழுப் புள்ளியை விடைத்தாளின் முன் பக்கத்திலுள்ள பொருத்தமான பெட்டியினுள் வினா இலக்கத்திற்கு நேராக 2 இலக்கங்களில் புதியவும். வினாத்தாளில் உள்ள அறிவுறுத்தலின் படி வினாக்கள் தெரிவு செய்யப்படல் வேண்டும். எல்லா வினாக்களினதும் புள்ளிகளும் முதல் பக்கத்தில் புதியப்பட்ட பின் விடைத்தாளில் மேலதிகமாக எழுதப்பட்டிருக்கும் விடைகளின் புள்ளிகளில் குறைவான புள்ளிகளை வெட்டி விடவும்.
4. மொத்த புள்ளிகளை கவனமாக கூட்டி முன் பக்கத்தில் உரிய கூட்டில் புதியவும். விடைத்தாளில் வழங்கப்பட்டுள்ள விடைகளுக்கான புள்ளியை மீண்டும் பரிசீலித்த பின் முன்னால் புதியவும். ஒவ்வொரு வினாக்களுக்கும் வழங்கப்படும் புள்ளிகளை உரிய விதத்தில் எழுதுவும்.

புள்ளிப்பட்டியல் தயாரித்தல்

இம்முறை சகல பாடங்களுக்குமான இறுதிப்புள்ளி குழுவினுள் கணிப்பிடப்படமாட்டாது. இது தவிர ஒவ்வொரு வினாப் பத்திரத்துக்குமான இறுதிப்புள்ளி தனித்தனியாக புள்ளிப்பட்டியலில் புதியப்பட வேண்டும். பத்திரம் I ற்கான பல் தேர்வு வினாப் பத்திரம் மட்டும் இருப்பின் புள்ளிகள் இலக்கத்திலும் எழுத்திலும் புதியப்பட வேண்டும். 51 சித்திரப் பாடத்திற்குரிய I, II, மற்றும் III ஆம் வினாப் பத்திரங்களுக்குரிய புள்ளிகளை தனித்தனியாக புள்ளிப்பட்டியலில் புதிந்து எழுத்திலும் எழுதுதல் வேண்டும்.

o o o

இலங்கைப் பரீட்சைத் திணைக்கம் இலங்கைப் பரீட்சைத் திணைக்கம் இலங்கைப் பரீட்சைத் திணைக்கம் இலங்கைப் பரீட்சைத் திணைக்கம்
 Department of Examinations, Sri Lanka Department of Examinations, Sri Lanka Department of Examinations, Sri Lanka Department of Examinations, Sri Lanka
 இலங்கைப் பரீட்சைத் திணைக்கம் இலங்கைப் பரீட்சைத் திணைக்கம் இலங்கைப் பரீட்சைத் திணைக்கம் இலங்கைப் பரீட்சைத் திணைக்கம்

OLD

අධ්‍යයන පොදු සහතික පත්‍ර (උසස් පෙළ) විභාගය, 2019 අගෝස්තු
கல்விப் பொதுத் தராதரப் பத்திர (உயர் தர)ப் பரீட்சை, 2019 ஓகஸ்த்
General Certificate of Education (Adv. Level) Examination, August 2019

විභූ කලාව I
 சித்திரக்கலை I
 Art I

51 T I

07.08.2019 / 0830 – 1140

පැය තුනයි
முன்று மணித்தியாலம்
 Three hours

අමතර කියවීම් කාලය - මිනිත්තු 10 යි
மேலதிக வாசிப்பு நேரம் - 10 நிமிடங்கள்
 Additional Reading Time - 10 minutes

வினாப்பத்திரத்தை வாசித்து, வினாக்களைத் தெரிவுசெய்வதற்கும் விடை எழுதும்போது முன்னுரிமை வழங்கும் வினாக்களை ஒழுங்கமைத்துக் கொள்வதற்கும் மேலதிக வாசிப்பு நேரத்தைப் பயன்படுத்துக.

அறிவுறுத்தல்கள் :

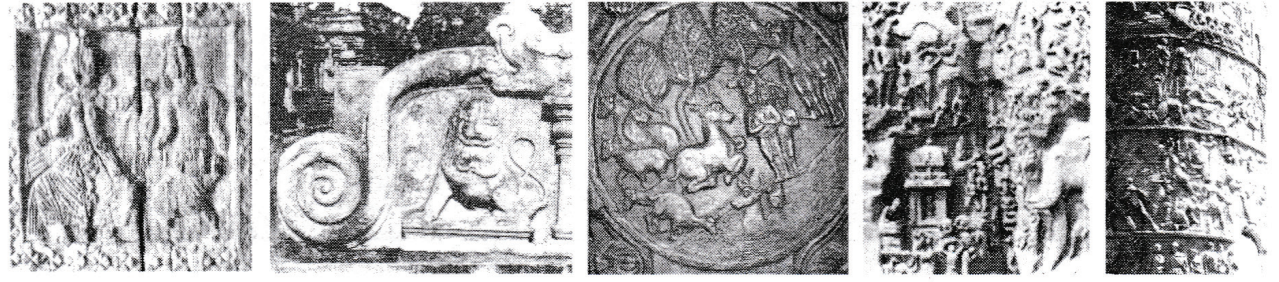
கூட்டெண் :

* இவ்வினாத்தாள் இரண்டு பகுதிகளைக் கொண்டுள்ளது.
பகுதி I
 - எல்லா வினாக்களுக்கும் இவ்வினாத்தாளிலேயே விடையளிக்கുക.
 - ஒவ்வொரு வினாவுக்குமுரிய சரியான விடையைத் தெரிவுசெய்து அதன் இலக்கத்தை எதிரே உள்ள புள்ளிக்கோட்டின்பீது எழுதுக.
பகுதி II
 - மூன்று உப பகுதிகளைக் கொண்டது.
 - ஒவ்வொரு உப பகுதியிலிருந்தும் ஒரு வினா வீதம் தெரிவுசெய்து, மூன்று வினாக்களுக்கு விடை எழுதுக.
 * பகுதி I, பகுதி II ஆகியவற்றின் விடைத்தாள்களை ஒன்றாக இணைத்துக் கையளிக்கുക.

பரீட்சரின் உபயோகத்திற்கு மட்டும்	
வினாத்தாள் I	
பகுதி	புள்ளி
I	
II	
மொத்தம்	
1ஆம் பரீட்சகர்	2ஆம் பரீட்சகர்

பகுதி I

● 1 தொடக்கம் 5 வரையான ஒவ்வொரு வினாவுக்கும் மிகப் பொருத்தமான விடையை A, B, C, D, E எனப் பெயரிடப்பட்டுள்ள செதுக்கல்களைக் கொண்ட பின்வரும் படங்களிலிருந்து தெரிவுசெய்க.



A B C D E

- A** எழுத்தினால் காட்டப்பட்டுள்ள மரச்செதுக்கலைக் காணக்கிடைப்பது,
 - (1) மரத்தினாலான பழமையானதொரு அம்பலத்திலாகும்.
 - (2) எம்பக்க கிராமத்தில் உள்ள பழமையானதொரு அம்பலத்திலாகும்.
 - (3) வயல்வெளியொன்றில் தூணொன்றின்மீது அமைந்துள்ள அம்பலத்திலாகும்.
 - (4) இறைவனுக்கான பூஜைகள் நடாத்தப்படும் கோயிலொன்றின் அம்பலத்திலாகும்.
 - (5) பனாவிட்டிய பிரதேசத்திலுள்ள அம்பலத்திலாகும். (.....)
- B** எழுத்தினால் காட்டப்பட்டுள்ள கைப்பிடிச்சுவர்,
 - (1) அனுராதபுரத்தில் காணக்கிடைக்கும் செதுக்கல்களைக் கொண்ட அலங்கார நிர்மாணிப்பாகும்.
 - (2) அனுராதபுரத்தின் ரத்ன பிரசாதயவில் காணக்கிடைக்கும் செதுக்கலாகும்.
 - (3) அனுராதபுரத்தின் ராணி மாளிகைக்கு அருகில் காணக்கிடைக்கும் கலையம்சம் மிக்கதொரு நிர்மாணிப்பாகும்.
 - (4) பொலன்னறுவைக் காலத்தில் பாதுகாக்கப்பட்டுள்ள பெறுமதி வாய்ந்ததொரு செதுக்கலாகும்.
 - (5) பொலன்னறுவை லங்காநிலக விகாரைக்கு முன்னால் உள்ள அலங்காரச் செதுக்கலாகும். (.....)

3. C எழுத்தினால் காட்டப்பட்டுள்ள செதுக்கலினால் சித்திரிக்கப்படுவது,
 (1) விலங்குகள் பற்றிய ஜாதகக் கதையொன்றாகும்.
 (2) எண்ணக்கருத்தியான பண்புகளைவிட யதார்த்தரீதியான பண்புகளாகும்.
 (3) ஜாதகக் கதையொன்றுடன் தொடர்புடைய அமராவதிச் செதுக்கலாகும்.
 (4) பாருத் கல்வேலிச் செதுக்கல்களில் காணக்கிடைக்கும் ஜாதகக் கதையொன்றாகும்.
 (5) வட்ட வடிவமான தளமொன்றின்மீது நிர்மாணிக்கப்பட்ட மென்புடைப்புச் செதுக்கலாகும். (.....)
4. D எழுத்தினால் காட்டப்பட்டுள்ள செதுக்கல்,
 (1) இந்தியாவின் எல்லோராவில் காணக்கிடைப்பதாகும்.
 (2) இந்தியாவின் கடற்கரையோர கற்பாறையொன்றில் மென்புடைப்பாகச் செதுக்கப்பட்டுள்ளதாகும்.
 (3) கங்கை நதியின் தோற்றத்தைக் குறிக்கும் விதத்தில் மகாபலிபுரக் கடற்கரையோர கற்பாறையில் செதுக்கப்பட்டுள்ளதாகும்.
 (4) நிலையான கற்பாறையொன்றில் செதுக்கப்பட்ட கற்பனைக் கதையாகும்.
 (5) இறைவன், மனித, விலங்கு உருவங்களைக் கொண்டதாக கற்பாறையொன்றில் செதுக்கப்பட்டுள்ளதாகும். (.....)
5. E எழுத்தினால் காட்டப்பட்டுள்ள தூண் செதுக்கலினால் சித்திரிக்கப்படுவது,
 (1) கிரேக்கர்கள் தமது யுத்த வெற்றிகளைக் கொண்டாடுதலாகும்.
 (2) உரோமர்கள் தமது யுத்த வெற்றிகளைக் கொண்டாடுதலாகும்.
 (3) உரோமர்களுக்கும் கிரேக்கர்களுக்கும் இடையிலான யுத்தக் காட்சிகளாகும்.
 (4) உரோமப் பேரரசனின் வாழ்க்கைத் தகவல்களாகும்.
 (5) உரோமர்கள், டேசியர்களுக்கு எதிராகப் போர்செய்த காட்சியாகும். (.....)
- 6 தொடக்கம் 10 வரையான ஒவ்வொரு வினாவுக்கும் மிகப் பொருத்தமான விடையை 1 - 7 வரையில் பெயரிடப்பட்டுள்ள பின்வரும் ஓவியங்களிலிருந்து தெரிவுசெய்க.



1



2



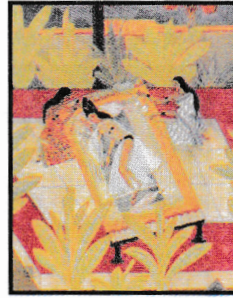
3



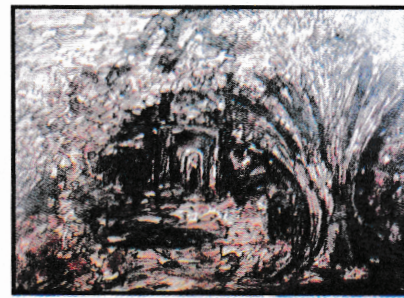
4



5



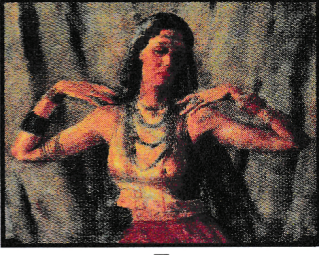
6



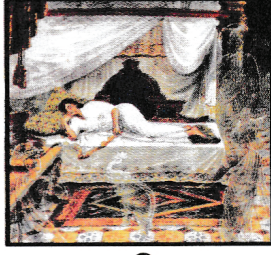
7

6. பாரதத்தில் பிரசித்திபெற்றதொரு கருப்பொருளைச் சித்திரிக்கும் ஓவியம் எது?
 (1) 2 (2) 3 (3) 4 (4) 5 (5) 6 (.....)
7. இலங்கையின் நவீன கலையின் அருபவாத கலைக்குருகுலத்தின் கலைஞரின் ஓவியம் எது?
 (1) 1 (2) 2 (3) 3 (4) 5 (5) 7 (.....)
8. கனவடிவவாதக் கலை நுட்பங்களைக் கொண்ட இலங்கை ஓவியம் எது?
 (1) 1 (2) 2 (3) 3 (4) 5 (5) 7 (.....)
9. ஐரோப்பிய கனவடிவவாத, மிகையதார்த்தவாத ஓவியங்கள் முறையே யாவை?
 (1) 2, 3 (2) 3, 4 (3) 4, 5 (4) 5, 6 (5) 6, 7 (.....)
10. 43 ஆவது குழுக் கலைஞர்களின் ஓவியங்கள் யாவை?
 (1) 1, 2, 3 (2) 2, 3, 7 (3) 3, 4, 5 (4) 3, 5, 7 (5) 3, 6, 7 (.....)

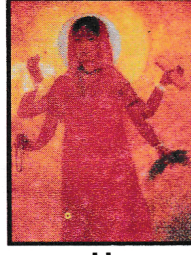
- 11 தொடக்கம் 15 வரையான ஒவ்வொரு வினாவுக்கும் மிகப் பொருத்தமான விடையை F, G, H, I, J எனப் பெயரிடப்பட்டுள்ள பின்வரும் ஓவியங்களிலிருந்து தெரிவுசெய்க.



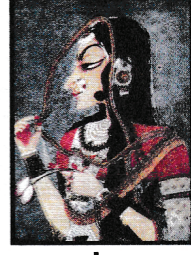
F



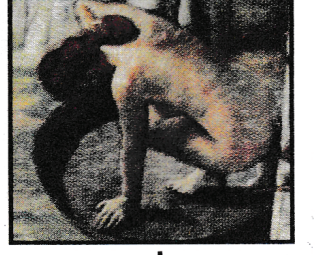
G



H



I



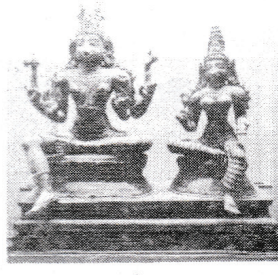
J

11. F எழுத்தினால் காட்டப்பட்டுள்ள 'நடனமாதா' (சந்திரலேகா / லோரேத்) எனப் பெயரிடப்பட்டுள்ள இவ்வோவியத்தை நிர்மாணித்தவர் யார்?
 (1) ஜே. டி. ஏ. பெரேரா (2) ஏ. சி. ஜி. எஸ். அமரசேகர (3) ரியூடர் ராஜபக்ஷ
 (4) டேவிட் பேன்டர் (5) ஹரி பீரிஸ் (.....)
12. G எழுத்தினால் காட்டப்பட்டுள்ள 'மகாமாயாதேவியின் கனவு' என்ற சித்திரத்தில் காணக்கிடைப்பது,
 (1) ஐரோப்பிய சாஸ்திராலய கலைப்பண்புகளாகும்.
 (2) ஐரோப்பிய யதார்த்தவாத நுட்பமுறைகளாகும்.
 (3) மனப்பதிவுவாத முறைமை, இந்திய கலைப்பாணி ஆகியவற்றின் கலப்பாய் அமைந்ததொரு பண்பாகும்.
 (4) கீழைத்தேய கலை எண்ணக்கருக்களை அடிப்படையாகக் கொண்ட பாணியாகும்.
 (5) இந்திய கலைக் கோட்பாடுகளைப் பின்பற்றியதொரு பாணியாகும். (.....)
13. H எழுத்தினால் காட்டப்பட்டுள்ள 'பாரதமாதா' எனப்படும் ஓவியத்தை வரைந்தவர் யார்?
 (1) இந்திய மறுமலர்ச்சி இயக்கத்தைப் பிரதிநிதித்துவப்படுத்திய நந்தலால் போஸ்
 (2) வங்காள குருகுலத்தின் ராஜா ரவிவர்மா
 (3) சமகால ஓவிய மரபின் முன்னோடியான அபனீந்திரநாத் தாகூர்
 (4) மனப்பதிவுவாத கலைப் பண்புகளை அடிப்படையாகக் கொண்ட நாராயணசுவாமி
 (5) இந்திய கிராமியக்கலை மரபின் செல்வாக்கிற்குட்பட்ட ஜெமினிரோய் (.....)
14. I எழுத்தினால் காட்டப்பட்டுள்ள 'ராதாவின் மார்பளவு ஓவியம்',
 (1) சுதேசிய இந்து இலக்கிய எண்ணக்கருக்கள் ஓவியமாக்கப்பட்டுள்ளமையாகும்.
 (2) பிரதேசரீதியான ஓவிய மரபுகளை அடிப்படையாகக் கொண்ட நிர்மாணிப்பாகும்.
 (3) இயற்கைத்தன்மையைவிட யதார்த்தத் தன்மைக்கு முக்கியத்துவம் வழங்கிய கலைப்பாங்கானதொரு நிர்மாணிப்பாகும்.
 (4) கற்பனையொன்று வெளிப்பாட்டுப்பாங்கில் ஓவியமாக்கப்பட்டுள்ளமையாகும்.
 (5) பெண்மையின் வனப்பை அலங்காரத்துடன் வெளிப்படுத்தியுள்ளமையாகும். (.....)
15. J எழுத்தினால் காட்டப்பட்டுள்ள ஓவியத்தை வரைந்த ஓவியர் பற்றிய சரியான கூற்று யாது?
 (1) அசைவுடன் கூடிய சந்தர்ப்பங்களை சித்திரிப்பதில் திறமைமிக்கவராவார்.
 (2) வேகமான தூரிகைத் தடங்களை தனது நிர்மாணிப்புக்களில் சேர்த்த கலைஞராவார்.
 (3) ஒன்றுக்கொன்று வேறுபட்ட வர்ணங்களின் சேர்க்கையில் திறமைமிக்கவராவார்.
 (4) பின்புல வெளிச்சித்திரிப்புக்காக குறைந்தளவு முக்கியத்துவம் வழங்கிய கலைஞராவார்.
 (5) பல்வேறு கோணங்களில் அவதானம் செலுத்துவதில் திறமை மிக்கவராவார். (.....)

- 16 தொடக்கம் 20 வரையான ஒவ்வொரு வினாவுக்கும் மிகப் பொருத்தமான விடையை K, L, M, N, O எனப் பெயரிடப்பட்டுள்ள பின்வரும் சிலைகளிலிருந்து தெரிவுசெய்க.



K



L



M



N



O

16. K எழுத்தினால் காட்டப்பட்டுள்ள சிலையைக் காணக்கிடைப்பது,
 (1) கடலாதெனிய விகாரையிலாகும். (2) தம்புள்ள விகாரையிலாகும்.
 (3) லங்காதிலக விகாரையிலாகும். (4) தெகல்தொறுவ விகாரையிலாகும்.
 (5) மெதவல விகாரையிலாகும். (.....)
17. L எழுத்தினால் காட்டப்பட்டுள்ளது,
 (1) பொலன்னறுவையிலுள்ள சிவன் கோயிலொன்றிலிருந்து கிடைக்கப்பெற்ற சிவன் பார்வதி சிலையாகும்.
 (2) சோழர் காலத்திற்குரிய தென்னிந்தியச் சிலையாகும்.
 (3) தென்னிந்தியாவிலிருந்து கொண்டுவரப்பட்ட சிவன் பார்வதி சிலையாகும்.
 (4) இலங்கையின் உலோக வார்ப்புக் கலையின் பெறுமதிவாய்ந்ததொரு நிர்மாணிப்பாகும்.
 (5) ராஜேந்திர சோழ மன்னனின் காலத்தில் நிர்மாணிக்கப்பட்டதொரு சிலையாகும். (.....)
18. M எழுத்தினால் காட்டப்படுவது,
 (1) மொஹஞ்சதாரோவில் கண்டெடுக்கப்பட்ட பூசகர் உருவமாகும்.
 (2) ஹரப்பா நகரில் கண்டெடுக்கப்பட்ட பூசகர் உருவமாகும்.
 (3) சிந்துவெளியில் கண்டெடுக்கப்பட்ட மொங்கோலிய இனத்தவரின் உருவமாகும்.
 (4) பூசகர் ஒருவரைச் சித்திரிக்கும் சிந்துவெளிச் சிலையாகும்.
 (5) சிந்துவெளியில் கண்டெடுக்கப்பட்ட அருப உருவச்சிலையாகும். (.....)
19. N எழுத்தினால் காட்டப்பட்டுள்ள முண்டச்சிலை,
 (1) மௌரியர் காலத்தில் நிர்மாணிக்கப்பட்ட, அசோக மன்னனைச் சித்திரிப்பதாகும்.
 (2) மதூரா பிரதேசத்தில் கிடைக்கப்பெற்ற அரச பரம்பரையைச் சார்ந்த ஒருவரின் சிலையாகும்.
 (3) காந்தார தேசத்தில் கிடைக்கப்பெற்ற கணிஸ்க மன்னனைச் சித்திரிக்கும் ஓர் படைப்பாகும்.
 (4) மதூரா குருகுலத்திற்குரிய கணிஸ்க மன்னனின் சிலையாகும்.
 (5) சாதவாகனர் கால படைத்தளபதி ஒருவரைச் சித்திரிப்பதாகும். (.....)
20. O எழுத்தினால் காட்டப்பட்டுள்ள வீனஸ் சிலை,
 (1) பிரக்சி டெலசால் நிர்மாணிக்கப்பட்டதாகும்.
 (2) கிரேக்கர்களால் நிர்மாணிக்கப்பட்டதாகும்.
 (3) ஹெலனிஸ்டிக் காலத்திற்குரிய அதி உன்னத சிலையாகும்.
 (4) பீடியாஸினால் நிர்மாணிக்கப்பட்ட தேவதையொன்றின் சிலையாகும்.
 (5) பழமையுடனில் கிரேக்கத்தில் உருவான உன்னதமானதொரு நிர்மாணிப்பாகும். (.....)
- 21 தொடக்கம் 25 வரையான ஒவ்வொரு வினாவுக்கும் மிகப் பொருத்தமான விடையைத் தெரிவுசெய்க.
21. ஏதேனும் பணியொன்றை மேற்கொள்ளும் நிறுவனமொன்றுக்குப் பொருத்தமான இலச்சினையொன்றை நிர்மாணிக்கும்போது,
 (1) அதிக அலங்காரத் தோற்றத்தைக் கொண்டதாக வடிவங்களையும் வர்ணங்களையும் பயன்படுத்துதல் முக்கியமாகும்.
 (2) கவர்ச்சிகரமான தன்மையையும் சிறந்த பூரணப்பாட்டையும் கொண்டிருத்தல் வேண்டும்.
 (3) கிரபிக் கலைக் கோட்பாடுகளுக்கமைவானதாக இருத்தல் வேண்டும்.
 (4) கருத்து வெளிப்படும் விதத்தில் குறியீட்டிடப்படையில் வடிவங்களையும் வர்ணங்களையும் பயன்படுத்துதல் வேண்டும்.
 (5) கவரொட்டிச் சாயத்தை இருபரிமாண முறையில் பயன்படுத்துதல் வேண்டும். (.....)
22. ஏதேனும் ஒரு கருப்பொருளை அருப நோக்கில் ஒருங்கிணைக்கும்போது கவனம் செலுத்தவேண்டியது,
 (1) யதார்த்தபூர்வமான தொகுப்புக் கோட்பாடுகளைப் பயன்படுத்துவதிலாகும்.
 (2) வர்ணங்களை இருபரிமாண அடிப்படையில் பயன்படுத்துவதிலாகும்.
 (3) வடிவங்களின் ஒழுங்கமைப்பின்போது உயிர்ப்பான கோடுகளைப் பயன்படுத்துவதிலாகும்.
 (4) கருப்பொருளுக்குப் பொருத்தமான விதத்தில் ஆக்கபூர்வமான வடிவங்களைப் பயன்படுத்துவதிலாகும்.
 (5) பயன்படுத்தும் பாணிக்கு இணக்கமான கோடுகள், வடிவங்கள், வர்ணங்கள் ஆகியவற்றைப் பயன்படுத்துவதிலாகும். (.....)

23. வீட்டு அலங்கரிப்புக்காக கழிவுப் பொருட்களைப் பயன்படுத்தி, சிலையொன்றை நிர்மாணிக்கும்போது கவனத்திற் கொள்ளவேண்டியது,
 (1) விசித்திரமான தன்மையையும் வனப்புமிகு தன்மையையும் பேணுவதை ஆகும்.
 (2) நுகர்வோரின் விருப்பங்களுக்கேற்றவாறு முழுமைப்படுத்தலை ஆகும்.
 (3) மூலப்பொருட்களைத் தமது விருப்பத்திற்கேற்ப பயன்படுத்துதலை ஆகும்.
 (4) மூலப்பொருட்களின் இயல்புகளைவிட நிர்மாணத்தின் தேவையை ஆகும்.
 (5) பயன்பாட்டிற்கு எடுக்கும் மூலப்பொருட்களின் தன்மைகளையாகும். (.....)
24. கட்புலக் கலையின் யதார்த்தச் சித்திரிப்பு (Realism) என்பது,
 (1) சாஸ்திராலய அடிப்படை விதிகளைப் பின்பற்றுதலாகும்.
 (2) தூரதரிசனக் கோட்பாடுகளைச் சரியாகப் பயன்படுத்துதலாகும்.
 (3) விருத்தியுற்ற அழகியல் கோட்பாடுகளுக்கமைய மனித உருவங்களைச் சித்திரித்தலாகும்.
 (4) இயற்கையில் காணப்படும் உயிருள்ள, உயிரற்றவற்றின் பண்புகளை உள்ளவாறே சித்திரித்தலாகும்.
 (5) அழகியல் கோட்பாடுகளுக்கமைய அனைத்தையும் சித்திரித்தலாகும். (.....)
25. கணினியொன்றின் துணையுடன் அழைப்பிதழ் ஒன்றை நிர்மாணிக்கும்போது அத்தியாவசியமானது,
 (1) அடிப்படை மாதிரியை வர்ண ஓவியமொன்றாக வரைந்து கொள்ளலாகும்.
 (2) கிரபிக் நிர்மாணிப்புகளுக்குப் பொருத்தமான மென்பொருளொன்றைத் தெரிவுசெய்தலும் அதன் பயன்பாடு பற்றிய அறிவுமாகும்.
 (3) நிர்மாணிப்புக்குத் தேவையான வரைபடங்களையும் எழுத்துக்களையும் தெரிவுசெய்தலாகும்.
 (4) கருத்து வெளிப்பாடு ஏற்படும் விதமாக கணினியில் புதிய மாதிரியொன்றைக் கட்டியெழுப்பிக் கொள்ளலாகும்.
 (5) அழைப்பிதழின் பிரதியொன்றை கணினிக்கு உள்ளீடு செய்து மேலதிக பிரதிகளைப் பெற்றுக்கொள்ளலாகும். (.....)
- 26 தொடக்கம் 30 வரையான ஒவ்வொரு வினாவுக்கும் மிகச்சரியான விடையைத் தெரிவுசெய்க.
26. பின்வருவனவற்றுள் கண்டிக் கால கலைஞர்கள் பற்றிய சரியான கூற்று எது?
 (1) நீலகம ஓவியப் பரம்பரைக் கலைஞர்களால் தம்புள்ள விகாரையின் ஓவியங்கள் வரையப்பட்டுள்ளன.
 (2) கண்டிய ஓவியங்கள் பலவற்றை சித்திர நைத்தே என்ற கலைஞரே வரைந்துள்ளார்.
 (3) தெகல்தொருவ விகாரையின் அனைத்து ஓவியங்களையும் தெவரகம்பொல சில்வத்தன என்ற கலைஞர் வரைந்துள்ளார்.
 (4) தேவேந்திர மூலாச்சாரி கட்டடக்கலையைவிட ஓவியக்கலையில் கைத்தேர்ந்தவராவார்.
 (5) தெல்மட மூலாச்சாரியார் கண்டிக் காலத்தில் வாழ்ந்த அதிசிறந்த ஓவியராவார். (.....)
27. அனுராதபுர மகாமெவுனா பூங்காவில் காணத்தக்க தூபிகளுள்,
 (1) துட்டகைமுணு மன்னனால் அமைக்கப்பட்ட ருவன்வெலிசாய இலங்கையிலேயே மிகப் பெரிய தூபியாகும்.
 (2) வலகம்பா மன்னனால் கட்டுவிக்கப்பட்ட அபயகிரி தூபி மகாமெவுனா பூங்காவில் முதன் முதலில் அமைக்கப்பட்ட தூபியாகும்.
 (3) மகாசேன மன்னனால் அமைக்கப்பட்ட ஜேதவனாராம தூபி செங்கற்களினாலான உலகின் மிக உயர்ந்த கட்டடக்கலை நிர்மாணிப்பாகும்.
 (4) தேவநம்பியதீசனால் அமைக்கப்பட்ட தூபாராம மணிவடிவில் அமைந்த ஓரேயொரு தூபியாகும்.
 (5) துட்டகைமுணு மன்னனால் முதன்முதலில் அமைக்கப்பட்ட ருவான்வெலிசாயவிற்குப் பதிலாக சத்தாதிஸ்ஸ மன்னனால் அமைக்கப்பட்ட தூபியே இன்று காணக்கூடியதாக உள்ளது. (.....)
28. பாரதத்தில் குப்தர் ஆட்சிக் காலத்தில் ஆரம்பிக்கப்பட்ட கலைவகைகளின் காரணமாக,
 (1) பௌத்த கலை நிர்மாணிப்புகள் புதியதொரு பாதையை நோக்கிச் சென்றன.
 (2) மதூரா கலை போஷிக்கப்பட்டதுடன் புதியதொரு கலைமரபு உருவாகியது.
 (3) பாரதத்தின் பௌத்த கலை நிர்மாணிப்புகளின் பொற்காலம் தோற்றம் பெற்றது.
 (4) கலை நிர்மாணிப்புகள் யதார்த்தவாதத்திலிருந்து விடுபட்டு விழுமியரீதியானவையாக மாற்றமுற்றன.
 (5) பௌத்த கலை வெளிநாட்டுப் பண்புகளிலிருந்து விடுபட்டு சுதேசியத்தன்மைக்கு மாற்றம் பெற்றது. (.....)
29. எட்வாட் மனேயின் 'புல் தரையில் விருந்து' என்ற ஓவியம் சலோன் அமைப்பினால் நிராகரிக்கப்பட்டமைக்கான காரணம்,
 (1) அங்கு காணப்பட்ட புனிதத் தன்மைக்கு பாதிப்பு ஏற்பட்டமையாகும்.
 (2) திறந்த வெளி மதியவுணவு உபசரிப்பைக் கருப்பொருளாகக் கொண்டிருந்தமையாகும்.
 (3) உணவு உட்கொள்ளும் மரபுரீதியான பழக்கங்கள் அவமதிப்பிற்கு இலக்கானமையாகும்.
 (4) பெண் ஒருவர் நிர்வானமாக வரையப்பட்டமையாகும்.
 (5) நடைமுறையில் இருந்த மரபுரீதியான வரையறைகளுக்கு ஏற்புடையதாக இல்லாதிருந்தமையாகும். (.....)

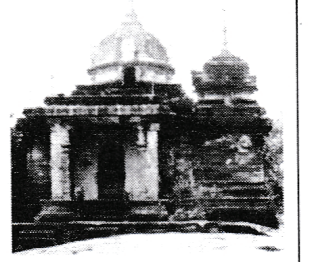
30. 'கா' எண்ணக்கரு என்பது யாது?

- (1) மரணத்தின் பின்னரான வாழ்வாகும்.
- (2) சூரியனே ஒரேயொரு கடவுள் என்பதாகும்.
- (3) வாழும் மனிதருள் காணப்படும் ஆத்மாவைக் குறிப்பதாகும்.
- (4) பிரிந்த ஆத்மாக்களுக்குப் பூஜைகள் நடத்துதல் ஆகும்.
- (5) நாட்டின் முன்னேற்றத்திற்காக இறந்தவர்களை வழிபடுதலாகும். (.....)

● 31 தொடக்கம் 35 வரையான ஒவ்வொரு வினாவுக்கும் மிகப் பொருத்தமான விடையை அதற்கு முன்னாலுள்ள கட்டடக்கலை நிர்மாணிப்பை அடிப்படையாகக்கொண்டு தெரிவுசெய்க.

31. இங்கு காட்டப்பட்டுள்ளது,

- (1) தென்னிந்தியக் கட்டடக்கலை பண்புகளைச் சித்திரிக்கும் கோயிலாகும்.
- (2) கம்பளைக் காலத்தில் நிர்மாணிக்கப்பட்ட இந்துக் கோயிலாகும்.
- (3) திராவிடக் கலைஞரொருவரின், கருங்கற்களினாலான நிர்மாணிப்பாகும்.
- (4) கம்பளைக் காலத்தில் திராவிடக் கட்டடக்கலைப் பண்புகளுக்கமைய நிர்மாணிக்கப்பட்ட பௌத்த விகாரையாகும்.
- (5) கம்பளைக் காலத்தில் பௌத்த விகாரையாக மாற்றமடைந்த இந்துக் கோயிலாகும்.



(.....)

32. எகிப்தில் காணத்தக்க இக்கட்டடக்கலை நிர்மாணிப்பு,

- (1) எகிப்தின் நைல் நதிக்கரையில் காணக்கிடைக்கும் பிரமிட்டுக்களுள் ஒன்றாகும்.
- (2) கீசா பீடபூமியில் நிர்மாணிக்கப்பட்டுள்ள காப்ரே பிரமிட் ஆகும்.
- (3) எகிப்திய முக்கிய பிரமிட்டுக்களுள் மிகப்பெரியதாகும்.
- (4) எகிப்தின் முக்கிய முப்பிரமிட்டுக்களுள் ஒன்றான குபு பிரமிட் ஆகும்.
- (5) ஸ்பின்ஸ் சிலையைக் கொண்டதாக நிர்மாணிக்கப்பட்ட ஒரேயொரு பிரமிட் ஆகும்.



(.....)

33. இங்கு காட்டப்பட்டுள்ளது,

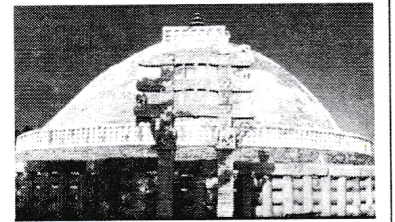
- (1) கிரேக்கத்தின் பிரமாண்டமான நினைவுக் கட்டடமாகும்.
- (2) கிரேக்கத்தின் அதியுன்னத நினைவுக்கட்டடமான பொசிடன் தேவாலயமாகும்.
- (3) கிரேக்க கடவுளர்களுக்காக அமைக்கப்பட்ட மிகப்பெரிய தேவாலயமாகும்.
- (4) எகிப்திய செல்வாக்குடன் கிரேக்கத்தில் அமைக்கப்பட்ட தேவாலயமாகும்.
- (5) கிரேக்க கட்டடக்கலையின் பெருமையைப் பறைசாற்றும் பாத்தினன் தேவாலயமாகும்.



(.....)

34. இங்கு காட்டப்பட்டுள்ளது,

- (1) பாரதத்தில் பௌத்த நினைவுக்கட்டடமாக முதன்முதலில் நிர்மாணிக்கப்பட்ட தூபியாகும்.
- (2) அசோக மன்னன் பாரதத்தில் நிர்மாணித்த ஒரேயொரு தூபியாகும்.
- (3) அசோக மன்னனால் நிர்மாணிக்கப்பட்ட சாஞ்சி தூபித்தொகுதியின் முக்கிய தூபியாகும்.
- (4) வீதிஷா நகர அரசியால் அசோக மன்னனைக் கொண்டு கட்டுவிக்கப்பட்ட தூபியாகும்.
- (5) புனித தாதுக்களைக் கொண்டதாக அசோக மன்னனால் நிர்மாணிக்கப்பட்ட தூபியாகும்.



(.....)

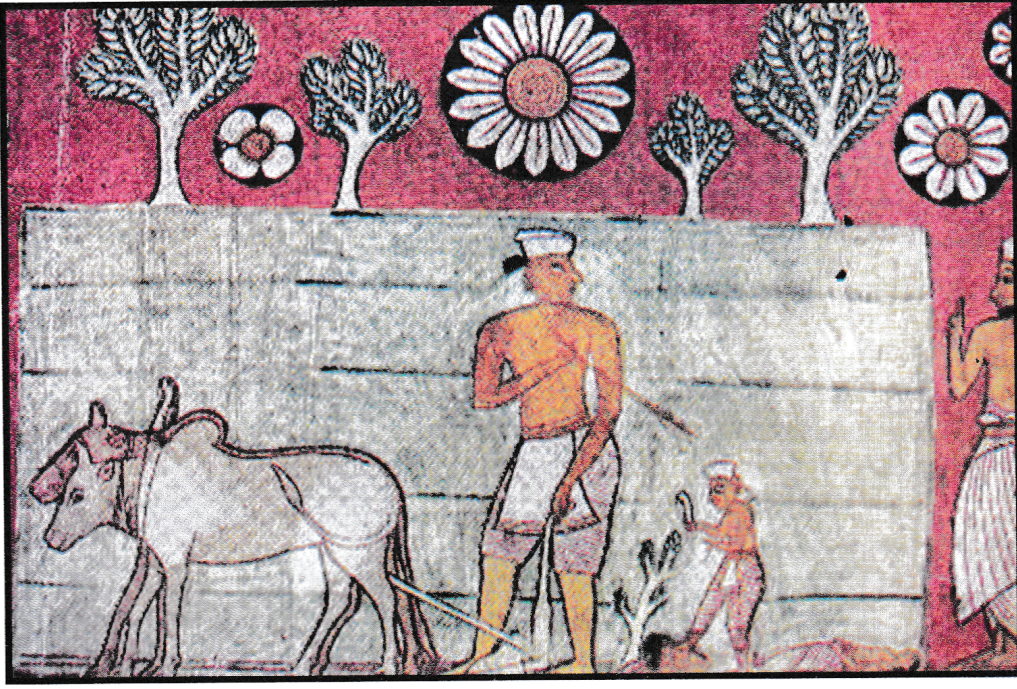
35. இங்கு காட்டப்பட்டுள்ள கட்டடக்கலை நிர்மாணிப்பு,

- (1) பொலன்னறுவை புனித பிரதேசத்தில் காணத்தக்க முக்கிய பௌத்த கட்டடமாகும்.
- (2) இலங்கையிலுள்ள தூபிமனைகளுள் அலங்காரமிக்க நிர்மாணிப்பாகும்.
- (3) மெதிரிகிரிய விகாரைத் தொகுதியில் அமைந்துள்ள தூபிமனையாகும்.
- (4) பொலன்னறுவை ஆலாகன பிரிவெனா சூழலில் காணத்தக்கதாகும்.
- (5) பொலன்னறுவை தலதா மாளிகையில் அமைந்துள்ள அலங்காரம் மிக்க தூபிமனையாகும்.



(.....)

- 36 தொடக்கம் 40 வரையான ஒவ்வொரு வினாவுக்கும் மிகப் பொருத்தமான விடையை பின்வரும் ஓவியத்தைப் பயன்படுத்தித் தெரிவுசெய்க.



36. இவ்வோவியத்தைக் காணத்தக்க இடம் எது?
 (1) மெதவல தூண் விகாரையின் சிலைமனையாகும்.
 (2) தம்புள்ள ரஜமஹா விகாரையாகும்.
 (3) தெகல்தொறுவ ரஜமஹா விகாரையாகும்.
 (4) கதளுவ பூர்வாராம விகாரையாகும்.
 (5) பொலன்னறுவை திவங்க சிலைமனையாகும். (.....)
37. இவ்வோவியத்தினால் சித்திரிக்கப்படும் ஜாதகக்கதை யாது?
 (1) வெஸ்ஸந்தர (2) ஊரக (3) சத்து பக்த
 (4) சுத்த சோம (5) மஹா சீலவ (.....)
38. இவ்வோவியத்தினால் சித்திரிக்கப்படும் ஜாதகக் கதையின் கருப்பொருள் யாது?
 (1) விவசாயத்தில் வயலை உழுவதன் முக்கியத்துவம்
 (2) வினைத்திறனுடன் தனது பணியில் ஈடுபடும் ஒருவர்
 (3) வாழ்வின் நிச்சயமற்ற தன்மையை ஆர்வத்துடன் சகித்துக்கொள்ளல்
 (4) ஏதோ ஒன்றைக் கூற முற்படும் விவசாயி ஒருவர்
 (5) இலட்சியத்துடன் வாழ்வதன் முக்கியத்துவம் (.....)
39. இவ்வோவியத்தின் ஒருங்கிணைப்புக் கோலத்திற்கமைய காணத்தக்கது,
 (1) கிராமியக் கலை மரபுகளின் செல்வாக்காகும்.
 (2) மத்திய கண்டியகால ஓவியக்கலைப் பண்புகளாகும்.
 (3) தாழ்நாட்டு ஓவியக்கலைப் பண்புகளாகும்.
 (4) மலைநாட்டு, தாழ்நாட்டு ஓவியக்கலைப் பண்புகளாகும்.
 (5) சுதேசிய ஓவியக்கலையில் இணைந்த மேலைத்தேய கலைக் கோட்பாடுகளாகும். (.....)
40. பின்வருவனவற்றில் இவ்வோவியம் பற்றிய சரியான கூற்றைத் தெரிவுசெய்க.
 (1) கலைப்பாங்கான மரபும் யதார்த்த தன்மையும் ஒன்றிணைத்துக் காட்டப்பட்டுள்ளன.
 (2) ஆக்கபூர்வமான கூறுகள் காட்டப்பட்டுள்ள தன்மையினால் கலைப்பாங்கான ஓவிய மரபுக்கு உரிமை கோருகிறது.
 (3) அசைவையும் செயற்பாட்டுத் தன்மையையும் காட்டுவதற்கு எடுக்கப்பட்ட முயற்சியினால் கலைத்திறன்கள் வெளிப்படையாகத் தெரிகின்றன.
 (4) சம்பவச் சித்திரிப்பின்போது முன்னணியும் பின்னணியும் சிறப்பான விதத்தில் இணைக்கப்பட்டுள்ளமை ஓவியத்தின் அலங்காரத் தன்மையை மிகைப்படுத்துகின்றது.
 (5) மிகச்சிக்கலான சமய எண்ணக்கருவொன்று பக்தியை ஏற்படுத்தும் விதமாக காலத்துக்கேற்றவாறு கட்புல ஊடகத்தினால் முன்வைக்கப்பட்டுள்ளது. (.....)

ශ්‍රී ලංකා විභාග දෙපාර්තමේන්තුව
இலங்கைப் பரீட்சைத் திணைக்களம்

අ.පො.ස. (උ.පෙළ) විභාගය/ க.பொ.த. (உயர் தர)ப் பரீட்சை - 2019

පැරණි නිර්දේශය/ பழைய பாடத்திட்டம்

විෂය අංකය
பாட இலக்கம்

51

විෂයය
பாடம்

சித்திரம்

ලකුණු දීමේ පටිපාටිය/புள்ளி வழங்கும் திட்டம்

I පනුය/பத்திரம் I

ප්‍රශ්න අංකය வினா இல.	පිළිතුරු අංකය விடை இல.	ප්‍රශ්න අංකය வினா இல.	පිළිතුරු අංකය விடை இல.	ප්‍රශ්න අංකය வினா இல.	පිළිතුරු අංකය விடை இல.	ප්‍රශ්න අංකය வினா இல.	පිළිතුරු අංකය விடை இல.
01.	5	11.	1	21.	4	31.	4
02.	3	12.	1	22.	5	32.	2
03.	4	13.	3	23.	4	33.	5
04.	3	14.	1	24.	4	34.	3
05.	5	15.	1	25.	4	35.	5
06.	5	16.	2	26.	1	36.	1
07.	1	17.	1	27.	3	37.	2
08.	3	18.	1	28.	3	38.	3
09.	3	19.	4	29.	5	39.	2
10.	2	20.	3	30.	1	40.	5

❖ විශේෂ උපදෙස්/ விசேட அறிவுறுத்தல் :

එක් පිළිතුරකට/ ஒரு சரியான விடைக்கு 01 ලකුණු බැගින්/புள்ளி வீதம்

මුළු ලකුණු/மொத்தப் புள்ளிகள் 1 × 40 = 40

பகுதி 'அ'

(சித்திரக்கலையின் மதிப்பீடும் இரசனையும் - இலங்கை)

1. பொலன்னறுவையின் கட்டடக்கலை பற்றி நோக்கும்போது இந்து சமயப் பண்புகளை ஈர்த்துக் கொண்ட பௌத்த அடையாளங்களைக் கொண்ட நிர்மாணிப்புகளைக் காணக்கூடியதாயுள்ளது.

(i) பொலன்னறுவைக் கால தூபிகள் நான்கைப் குறிப்பிடுக. (04 புள்ளிகள்)

- ரன்கொத் விகாரை
- கிரி விகாரை
- பபுளு விகாரை
- சத்மல் பிரசாதய (ஏழுக்கு மாளிகை)
- தெமழ மகாசாய

(ii) பொலன்னறுவை தூபாராம சிலைமனையின் கட்டடக்கலைப் பண்புகள் மூன்றைச் சுருக்கமாக விவரிக்கുക. (06 புள்ளிகள்)

12ம் நூற்றாண்டில் முதலாம் பராக்கிரமபாகு மன்னனின் அமைச்சரான மகிந்த என்பவரினால் புனித தலதா அஸ்தியை வைப்பதன் பொருட்டு கட்டப்பட்டதெனக் கூறப்படுகின்றது. இது கெடிகே எனும் கட்டடப்பாணியில் கட்டப்பட்டதாகும்.

இந்து சமய ஆலய அமைப்பில் இக்கட்டடம் கட்டப்பட்டது. மண்டபம் , அர்த்த மண்டபம், கற்பக்கிரகம் ஆகிய பகுதிகளைக் கொண்டுள்ளது . இதன் அடித்தளம் வெளித்தள்ளியவாறு அமைக்கப்பட்டுள்ளது. சுவர்களில் நிரை நிரையாக வெளித்தள்ளிய தூண்கள் அமைக்கப்பட்டுள்ளன. வில்மாட வளைவுகளும் அவற்றின் மேல் சிறு விமானங்களும் அலங்கார செதுக்கு வேலைப்பாடுகளும் காணப்படுகின்றது. இம்மனையின் அடித்தளத்தை சுற்றிவர சிங்க உருவங்கள் செதுக்கப்பட்டுள்ளன.

(iii) பொலன்னறுவையின் முதலாம், இரண்டாம் சிவாலயங்களின் கட்டடக்கலைப் பண்புகள் பற்றி மதிப்பிடுக. (10 புள்ளிகள்)

முதலாம் சீவாலயம்

இது கி.பி 11 ஆம் 13ஆம் நூற்றாண்டுகளுக்கு இடைப்பட்டது. இது பாண்டிய கட்டடக்கலைப் பாணியில் நிர்மாணிக்கப்பட்டுள்ளது. அடித்தளம் சற்சதுர வடிவடையது. கருங்கல்லினால் அடித்தளம் உருவாக்கப்பட்டுள்ளது. கருங்கல்லின் மூலம் அடித்தளத்தின் மீது கற்பக்கிரகம் அமைக்கப்பட்டுள்ளது. நிரை நிரையாக வெளித்தள்ளிய தூண்களும் அவற்றின் மேல் அலங்காரமான போதிகைகளும் காணப்படுகின்றன இது கல்லாலான கதவு நிலைகளையும் கொண்டுள்ளது. காலத்தால் பிந்திய இந்து ஆலயம் இதுவாகும்.

இரண்டாம் சீவாலயம்

கி.பி 11 ஆம் நூற்றாண்டில் ராஜராஜ சோழனால் தனது மனைவியின் ஞாபகார்த்தமாகக் கட்டப்பட்டதாகும் இதனை வானவன் மாதேவி ஈஸ்வரமுடையார்ஆலயம் எனவும் அழைக்கப்படுகின்றது. பொலன்னறுவைக் காலத்தின் மிகப் பழமையான இந்து ஆலயம் இதுவாகும். இவ்வாலயம் முழுவதும் வெட்டப்பட்ட கருங்கற்களினால் கட்டப்பட்டதாகும். இது தென்னிந்திய சோழ கட்டடக் கலைப்பாணியைத் தழுவி கட்டப்பட்டது. கூரான முகப்பைக் கொண்ட ஜன்னல்கள், வெளித்தள்ளிய தூண்கள் ,எண்கோண சிகரம் ,கற்பகிரகத்தில் சிவலிங்கம் என்பனவும் காணப்படுகின்றன. தாமரை தூண்கள் வடிவமுடையதாகக் காணப்படுகின்றது.

2. இலங்கையின் சமகால ஓவியக்கலை பல்வேறு கலைநுட்பங்களை எடுத்துக்காட்டுவதாகும்.

- (i) இலங்கை கலைச் சங்கத்தின் முன்னோடிக் கலைஞர்கள் இருவரையும் அவர்களின் ஓவியங்கள் ஒவ்வொன்றையும் குறிப்பிடுக. (04 புள்ளிகள்)

A.C.G.S அமரசேகர முதலியார்

- பேய் ஓட்டியின் மகள்
- தச்சனின் வீடு / வேலை இழந்த தச்சன்
- களனி விகாரை
- தலதா மாளிகை
- புனத் மாவத்தை
- வில்லியம் கொப்பல்லாவ

J.D.A பெரேரா

- நடனக்காரி
- பச்சைச்சேலை அணிந்த பெண்.
- தபசி
- பெரஹரா
- மலைநாட்டுநடனம்
- சந்திரலேகா (பிரதிமைச் சித்திரம்)
- காவடி

டேவீற் பேன்டர்

- யேசு நாதரைச் சிலுவையில் அறைதல்
- நல்ல சமாரியன்
- யேசுவைக் கல்லறையில் வைத்தல்
- யேசு உருமாற்றம்
- யேசு நாதர் சீடர்களின் பாதங்களைக் கழுவுதல்
- மீனவர்கள்
- ரபாணா அடிக்கும் பெண்கள்
- தாயும் பிள்ளையும் .
- வெற்றியுடன் ஜெருசலேமிற்குள் நுழைதல்

- (ii) இலங்கையின் சமகால ஓவியக் கலைஞரான திஸ்ச ரணசிங்கவின் கலைப்படைப்புகள் பற்றிச் சுருக்கமாக விளக்குக. (06 புள்ளிகள்)

இவர் சர்வதேச புகழ்பெற்ற சிற்பக் கலைஞர் ஆவார். தனக்கென ஒரு பாணியில் தமது ஆக்கத்தை வெளிப்படுத்தினார். மரபுரீதியான ஊடகங்களை மாற்றி உலோகத்தைப் பயன்படுத்தி கலை ஆக்கங்களை உருவாக்கினார்.

- துஸ்கர கிரியாவ
- தபசி
- கொழும்பு ரோயல் கல்லூரியில் உள்ள புதிய நவராங்க கலா மண்டபத்தின் ரெறாக்கொட்டா செதுக்கல்கள்
- பழைய பாராளுமன்றத்திலுள்ள D.S. சேனாநாயக்க சிற்பம்
- சேர் ஜோன் கொத்தலாவல

துஸ்கரகிரியாவ

இது , தவமிருக்கும் புத்த சிற்பத்தை உலோகத்தில் வார்த்து தனக்கே உரிய பாணியில் வடிவமைத்துள்ளார். புத்தரின் கடுமையான தவத்தின் விளைவால் ஏற்பட்ட உடல்தோற்றம். சிறப்பான முறையில் காட்டப்பட்டுள்ளது.

தபசீ

இச் சிற்பம் வெங்கலத்தினால் ஆக்கப்பட்டது. தன்னை வருத்தி ஒற்றைக் காலில் கடும் தவம் செய்யும் தபசியின் நிலையை எலும்பும் தோலுமாக மிகச் சிறப்பாக உலோகத்தில் வெளிக்காட்டியுள்ளார்.

ரோயல் கல்லூரி சுடுமண் செதுக்கல்

இது 40X 8 அடி அளவுப்பரப்பில் உருவாக்கப்பட்டுள்ளது. சிங்கள நாடகங்கள் சிலவற்றையும் பாரம்பரிய கலைகள் பற்றிய குறியீடுகளாகவும் சூரியன் , சந்திரன் , புனிதபாதம் போன்ற குறியீடுகளையும் இடை இடையே , ஸ்ரீ சங்கபோ மனமே , செக்கரி, அம்மா போன்ற நாடகங்களையும் செதுக்கியுள்ளார்.

- (iii) திரித்துவ இறைபீடத்தின் ஓவியங்களை அடிப்படையாகக் கொண்டு டேவிட் பேண்டரின் சமயச்சார்புடைய ஓவியப்படைப்புகள் தொடர்பாக மதிப்பீடுக. (10 புள்ளிகள்)

கண்டி திரித்துவத் தேவாலயத்தின் பீடத்தில் டேவிட் பேண்டரின் ஓவியங்கள் காணப்படுகின்றன இவர் கிறிஸ்தவ சமய தொனிப்பொருளில் ஓவியங்களை வரைந்துள்ளார். இவருடைய ஓவியங்களில் இலங்கை சுதேசிய மக்களின் பண்புகளை வெளிக்காட்டியுள்ளார். அதாவது யேசுநாதரையும் அவருடைய சீடர்களையும் இலங்கை வாழ் மக்களாக சித்தரித்து இலங்கை மக்களின் ஆடைகளை அணிவித்தும் பின்னணிகாட்சிகளுக்கு இலங்கையில் உள்ள இயற்கை காட்சிகளையும் வரைந்துள்ளார்.

உதாரணம் :- நல்லசமாரியன்

திரித்துவ தேவாலயத்தின் பலிபீடத்தில் 5 முக்கிய ஓவியங்கள் இவரால் வரையப்பட்டுள்ளது.

- யேசு நாதரைச் சிலுவையில் அறைதல்
- நல்ல சமாரியன்
- யேசுவைக் கல்லறையில் வைத்தல்
- யேசு உருமாற்றம்
- யேசு நாதர் சீடர்களின் பாதங்களைக் கழுவுதல்

அதனைவிட வெற்றியுடன் ஜெருசலேம்க்குள் பிரவேசித்தல் எனும் ஓவியமும் சிறப்பானதாகும்.

பிரகாசமான வர்ணங்களை உபயோகித்து கருப்பொருளுக்கேற்றவாறான ஒளி, நிழல், தூரதரிசணம் , லயம் என்பவற்றை கூடுதல் கவனம் செலுத்தி வரைந்துள்ளமை விசேட அம்சமாகும்.

பகுதி 'ஆ'

(சித்திரக்கலையின் மதிப்பீடும் இரசனையும் - இந்தியா)

3. அஜந்தா, எல்லோரா ஆகியன நிலையான கற்பாறைகளில் ஓவியங்கள் நிரமாணிக்கப்பட்ட கலைநிலையங்கள் ஆகும்.

(i) எல்லோராவில் காணத்தக்க பௌத்த சமயக் குகைகள் இரண்டையும் இந்து சமயக் குகைகள் இரண்டையும் குறிப்பிடுக. (04 புள்ளிகள்)

பௌத்த குகைகள்

- இலக்கம் 10 விஷ்வ கர்மா குகை
- இலக்கம் 11 தோதால் குகை
- இலக்கம் 12 தீந்தால் குகை

இந்துக் குகைகள்

- இலக்கம் 14 இராவண கீகாய் குகை
- இலக்கம் 16 கைலாசநாதர் கோயில்
- இலக்கம் 15 தசாவதார குகை
- இலக்கம் 21 இராமேஸ்வர் தேவாலயம்
- இலக்கம் 29 துமார் லேனாக் குகை

(ii) எல்லோராவில் காணக்கிடைக்கும் 'இராவணன் கைலாய மலையைப் பெயர்த்தல்' எனும் செதுக்கல் பற்றிச் சுருக்கமாக விவரிக்கുക. (06 புள்ளிகள்)

இராவணன் கைலாயமலையைப் பெயர்க்கும் காட்சியை 16வது குகையில் சிற்பமாக செதுக்கப்பட்டுள்ளது. இயற்கை கற்பாறையைக் குடைந்து இங்கு கோயில் அமைக்கப்பட்டுள்ளது. இக்கோயிலின் கற்பகிரகம், கோபுரம், தம்பம், மடம் ஆகியன கோயிலுக்கான ஆகம இலட்சணங்களுடன் அமைக்கப்பட்டுள்ளது. கைலாயமலையைப் பெயர்க்க எடுக்கும் முயற்சியும் சிவபெருமான் தனது காலின்பெருவிரலால் கைலாயமலையை அழுத்திப் பிடிக்கும் தன்மையும் சிறப்பாக வெளிப்படுத்தப்பட்டுள்ளது. இதனால் மலை அசைவுற்றதும் உமையம்மை அஞ்சி ஓடிவந்து இறைவனைத் தழுவினதும் சிறப்பாக சித்திரிக்கப்பட்டுள்ளது. இராவணன் தனது தலைகளில் ஒன்றையும் கையையும் பெயர்த்து எடுத்து அதனை வீணையாக மாற்றி இறைவனைப் போற்றி சாமகானம் பாடும் நிகழ்வும் சித்திரிக்கப்பட்டுள்ளது. குகையில் தேவர்களும் தேவ கன்னிகளும் பின்னணியில் சேதுக்கப்பட்டுள்ளனர்.

(iii) அஜந்தா குகை ஓவியங்களிடையே காணப்படும் குப்தர் காலத்திற்குரிய ஓவியங்களில் காணத்தக்க விசேட பண்புகள் பற்றி விளக்குக. (10 புள்ளிகள்)

குப்தர் கலை படைப்புகள் மற்றும் நிரமாணங்கள் காணப்படும் குகைகள் ஆவன 1, 2, 16, 17 என்பனவாகும்.

இலக்கம் 1 இல் -மகா சங்க ஜாதகம்

மகா ஜனக ஜாதகம்

சம்பைய ஜாதகம்

மார யுத்தம்

பத்மபாணி போதி சத்துவர்

அவலோகீதேஸ்வரர்

இலக்கம் 2 இல் –போதி சத்துவ பத்மபாணி

தூணில் சாய்ந்திருக்கும் அரசகுமாரி
நினைவிழந்த அரசகுமாரி
விதூர ஜாதகம்

இலக்கம் 16 இல் –மரணதருவாயில் இருக்கும் அரசிளங்குமாரி

நந்தகுமாரனை பிக்குவாக மாற்ற புத்தபெருமானை சுட்டிக் காட்டும் சந்தர்ப்பம்
தாமரை மலர் அலங்காரங்கள்

இலக்கம் 17 இல் –புத்தர் கிம்புள்வத் புரத்திற்கு வருகை தரல்

விஜயனின் இலங்கை வருகை
சிங்களாவதானய
ஜத்தந்த ஜாதகம்
சுவர்ண ஜன்ச ஜாதகம்
வெசந்தர ஜாதகம்
மாத்துபோசக ஜாதகம்
அப்சரா ஜாதகம்

ஓவியப் பண்புகள்

- தளம் முழுவதும் பயன்படுத்தப்பட்டு வரையப்பட்டுள்ளன.
- அதிகமான மனித உருவங்கள் வரையப்பட்டுள்ளன
- பிரதான உருவங்கள் பெரிதாக வரையப்பட்டுள்ளன.
- வெள்ளை நிறப் பின்னணியில் தெளிவான நிறங்களைப் பயன்படுத்தி ஓவியங்கள் வரையப்பட்டிருத்தல்.
- மனித உருவங்களுடன் மிருகங்கள் ,இலை, கொடி அலங்காரங்கள் என்பனவும் வரையப்பட்டுள்ளன.

வெளி அங்க இலட்சணங்களுடன் சரிதையின் இயல்பை வெளிப்படுத்தி இருத்தல் , ஒளி, நிழல் காட்டி வரையப்பட்டிருத்தல் ,சித்திரங்கள் தெளிவான இரேகைகளால் வரையப்பட்டிருத்தல், நிகழ்வுகளுக்கு ஏற்றவாறான பின்னணிகள் ஒழுங்குபடுத்தப்பட்டிருத்தல் என்பன அஜந்தா ஓவியங்களின் பண்புகளாகக் குறிப்பிடலாம்.

4. இந்தியாவின் சமகால ஓவியர்களின் கலைப்படைப்புகளினூடாக இந்திய சமூக வாழ்வியல் பற்றி அறிந்துகொள்ளக்கூடியதாயுள்ளது.

(i) நந்தலால் போஸ், ஜெமினி ரோய் ஆகியோரின் ஓவியங்கள் இரண்டு வீதம் குறிப்பிடுக.

(04 புள்ளிகள்)

நந்தலால் போஸ்

- நஞ்சுண்ட சிவன்
- ராதாவின் விரகதாபம்

ஜெமினி ரோய்

- தாயும் சேயும்
- பூனையும் சிங்கிராலும்
- யுவதி

(ii) மேலே (i) இல் குறிப்பிட்ட எதேனுமொரு ஓவியம் பற்றிச் சுருக்கமாக அறிமுகம் செய்க.

(06 புள்ளிகள்)

நஞ்சுண்ட சீவன்

- அஜந்தா, எல்லோரா கலை மரபைத் தழுவி வரையப்பட்டுள்ளது .
- குளிர்ச்சியான வர்ணங்கள் பயன்படுத்தப்பட்டுள்ளன.
- சிவனின் இருகால்களின் பாதங்கள் இரண்டும் ஒன்றோடு ஒன்று பொருந்தும் வகையில் அமர்ந்திருப்பதுடன் வலது கையில் நஞ்சுக்கிண்ணம் ஒன்றை ஏந்தியுள்ளார்.
- சாம்பல் வர்ணத்தில் ஒளிவட்டம் காட்டப்பட்டுள்ளது .
- உடலின் மேற்பகுதி ஆடைகள் இன்றிக் காணப்படும் கழுத்தில் மாலை ஒன்று காணப்படுகின்றது

ராதாவின் விரகதாபம்

இதில் கேத்திர கணிதப் பண்புகள் வெளிப்படுத்தப்படுகின்றன. ராதா கட்டிலில் சயனித்திருப்பது போன்றும் அருகில் அவரது இரு நண்பிகள் ஆறுதல் கூறும் காட்சியும் சித்தரிக்கப்பட்டுள்ளது. குளிர் வெப்ப வர்ணங்கள் இரண்டும் பயன்படுத்தப்பட்டுள்ளன. பிரபல்யமான தலைப்பாக இருந்த போதும் நந்தலால் போஸ் இதனை புதிய பாணியில் கீழ் நிர்மாணம் செய்துள்ளார்.

தாயும் சேயும்

- இக்கருப் பொருளில் ஜெமினிரோய் பல ஓவியங்களை வரைந்துள்ளார்.
- அமர்ந்த நிலையில் குழந்தைக்குப் பாலூட்டும் தாய் இவ் ஓவியத்தில் காட்டப்பட்டுள்ளது.
- தாயும் சேயும் எளிமைமையாகச் சித்தரிக்கப்பட்டுள்ளனர். இதுமுப்பரிமாணத் தன்மையில் இருந்து விலகியுள்ளது .
- தாய் சேய் உருவங்களில் அவர்களின் உடலின் புறத்தோற்றத்தில் சிலவற்றை மட்டுமே பிரதிபலித்துக் காட்டியுள்ளார் .
- வெள்ளை , இளம் சிவப்பு , இருளான மஞ்சள் ஆகிய குறிப்பிட்ட வர்ணங்கள் உபயோகிக்கப்பட்டுள்ளது.
- இவ் ஓவியத்தின் வலப் புற மேற்பக்கத்தில் சூரியனின் அடையாளம் காணப்படுகின்றது.

புனையும் சிங்கறாலும்

- சிங்கிறால் ஒன்றை கௌவிக் கொண்டிருக்கும் புனை ஒன்று இவ் ஓவியத்தில் காணப்படுகின்றது.
- பாரம்பரிய அல்லது அக்கடமிக் ஓவியக் கலையில் கவனத்திற்கு உள்ளாகாத கருப்பொருள் இவ் ஓவியத்தின் மூலகாரணமாகி உள்ளது.
- கருப்பு நிற தடித்த வெளிக்கோடுகளும் தட்டையான முறையிலான வர்ணப்பயன்பாட்டையும் இதில் காணலாம்.
- சிங்கறால் மஞ்சள் நிறத்திலும் புனை வெள்ளை நிறத்திலும் காட்டப்பட்டுள்ளதுடன் பின்னணி இள நீல நிறத்திலும் உள்ளது .
- இந்திய நாட்டார் கலையில் இருந்து பெற்ற செல்வாக்கை மெருகூட்டும் வகையில் வரையப்பட்டுள்ளது .

- (iii) “அம்ரிதா ஷேர்கில்லின் கலைப் படைப்புகளின் மூலம் அக்கால இந்திய சமூகம் சிறப்பான விதத்தில் எடுத்துக்காட்டப்பட்டுள்ளது.” ஆராய்க. (10 புள்ளிகள்)

இந்திய பெண்களின் வாழ்க்கை நிகழ்வுகளையும், அவர்களது உணர்வு வெளிப்பாடுகளையும், ஓவியங்கள் மூலம் எடுத்துக்காட்டியுள்ளார். தானும் ஒரு பெண் ஓவியர் என்ற வகையில் பெண்களின் குண இயல்புகளையும் அவர்களது நடத்தைக் கோலங்களையும் கருப்பொருளாகக் கொண்டு தனது ஓவியங்களை வரைந்துள்ளார்.

மனப்பதிவு வாதம், பின்மனப்பதிவாதம் ஆகிய வாதங்களின் கலைப்பண்புகள் இவரது ஓவியங்களில் வெளிப்படுகின்றன. இந்திய கிராமிய பெண்களின் குண இயல்புகளும் போல் கொகானின் உருவ அமைப்பு பயன்பாடு நவீனபோக்கின் கலை நிர்மாணங்கள் இவரது ஓவியங்களில் காணக்கூடிய சிறப்பியல்புகள் ஆகும்.

பகுதி 'இ'

(சித்திரக்கலையின் மதிப்பீடும் இரசனையும் - ஐரோப்பா)

5. ஐரோப்பிய ஓவியர்களினதும் சிற்பக் கலைஞர்களினதும் கலைப்படைப்புகளில் காலமாற்றத்தின் பண்புகள் தெளிவாக வெளிப்படுகின்றன.

- (i) மிகையதார்த்தவாதக் கலைஞர்கள் நால்வரைக் குறிப்பிடுக. (04 புள்ளிகள்)

- சல்வடோர் டாலி
- ஜோன் மீரோ
- போல் கிளி
- வசிலி கன் திஸ்கி
- மார்க் சார்கோ
- பிரிடா கார்லோ

- (ii) சிற்பக் கலைஞரான ஹென்றிமூவரின் படைப்புக்களில் காணத்தக்க பண்புகள் மூன்றினைச் சுருக்கமாக விவரிக்கുക. (06 புள்ளிகள்)

- சாய்ந்திருக்கும் பெண்
- அரச குடும்பம்
- தலைக்கவசம்
- அரசனும் அரசியும்
- தாயும் குழந்தையும்

மனப்பதிவு வாத கலைஞர்களின் புதிய முறையில் சிலைகளை உருவாக்கிய கலைஞர் ஆவார். தனது மன எழுச்சிக்கு ஏற்ப ஆக்கங்களை உருவாக்கிய இவர் மாதிரி உருவத்தை அமைத்ததன் பின்பே மூல ஆக்கத்தை உருவாக்குவார். பெரும்பாலும் கல், மரம், உலோகம், பிளாஸ்டிக் போன்ற பல்வேறு மூலப்பொருட்களை இணைத்தும் தனது ஆக்கத்தை உருவாக்கியுள்ளார். மூலப்பொருட்களின் இயல்புகளுக்கு ஏற்ப அவரின் சிற்பங்கள் அமையப் பெற்றுள்ளன.

அருபவடிவங்களே இவரின் ஆக்கத்தில் முக்கிய இடம் பிடித்துள்ளன . இவரின் சிலைகளில் கூடுதலாக துளைகள் காணப்படுகின்றன. இயற்கை தாக்கத்திற்கு ஈடுகொடுக்கும் வகையில் அமையப் பெற்றுள்ளது.

கூடுதலாக பூங்கா சிற்பங்களாக இவரின் ஆக்கங்கள் அமைந்துள்ளன. அத்துடன் நினைவு சின்னங்களிற்கும் பொருந்தும் வகையில் உள்ளன.

- (iii) அருபவாத ஓவியக் கலைஞர்கள் உருவாவதில் செல்வாக்குச் செலுத்திய பின்புலம், படைப்புகளின் விசேட தன்மைகள் என்பன பற்றி மதிப்பிடுக. (10 புள்ளிகள்)

20 ஆம் நூற்றாண்டில் ஓவியக்கலையில் பெரும் மாற்றம் ஏற்பட்டதன் காரணமாக அருபவாத ஓவியக் கலைஞர்கள் உருவாகினர். பாரம்பரிய தத்ரூபமான ஓவியப்படைப்புக்களைக் கைவிட்டு தமக்கு ஏற்ற வகையில் ஓவியங்களை அமைக்க முற்பட்டனர் இதனால் பல்வேறு சாயல்களைக் கொண்ட ஓவியப் பாணிகள் உருவாகின இதன் காரணமாக இது “நவீன சித்திரக்கலை” எனும் பெயரில் உருவானது. ஆகவே பலர் இவ் ஓவிய முறைக்கு ஈர்க்கப்பட்டு தமது கலையாக்கங்களை உருவாக்கினர்.

தமது உள்ளார்ந்த உணர்வுகளிற்கு மதிப்பளித்து உருவச் சிதைவுகளை ஏற்படுத்தி படைப்புக்களை உருவாக்கினர். ஈசலின் மூலம் கன்வஸில் வரையப்பட்ட ஓவியங்கள் பின்னர் நிலத்தில் கன்வஸ்துணியைவைத்து அதன் மேல் வர்ணங்களை உணர்றி சுதந்திரமான படைப்புக்கள் உருவாக்க முன்வந்தனர் இங்கு எந்த ஒரு உருவமும் வடிவமும் இல்லை.

வெஸிலி கன்திஸ்கி
பியற் மொன்றியன்

வெஸிலி கன்திஸ்கி ஓவியங்கள்

- ஒழுங்கமைப்பு VII Composition
- சிறப்பு வெளிப்பாடான Accented Corners 247

பியற் மொன்றியன் ஓவியங்கள்

- மஞ்சள், கருப்பு, நீலம், சிவப்பு, சாம்பல் கலவை
- சிவப்பு, நீலம், மஞ்சள் கலவை
- சிந்தனையாளர்
- கலேஸ் நகரத்து குடிமக்கள்

6. கிரேக்கமும் உரோமும் பெருமளவிலான கட்டடக்கலை நிர்மாணிப்புகளைக் கொண்ட முழுமையான கலைநிலையங்கள் ஆகும்.

- (i) கிரேக்க கட்டடக்கலையில் பயன்படுத்தப்படும் தூண் வகைகள் இரண்டைக் குறிப்பிட்டு, அவை ஒவ்வொன்றுக்கும் ஒவ்வொரு உதாரணம் தருக. (04 புள்ளிகள்)

- | | |
|---------------------|---------------------------------------|
| டொரிக் தூண்கள் | - பாத்தினம் தேவாலயம். |
| அயோனிக் தூண்கள் | - ஷேரா தேவாலயம், பிரோக்யியா தேவாலயம். |
| கொறிந்தியன் தூண்கள் | - செயுஸ் |

(ii) கிரேக்க தேவாலயங்களில் தூண்கள் பயன்படுத்தப்பட்டுள்ள விதம் பற்றிச் சுருக்கமாக விவரிக்குக. (06 புள்ளிகள்)

இது கிரேக்க கலையின் மிகப் பழையமான தூண்வகையாகும். இத் தூண்கள் கட்டடத்தின் அளவை உறுதிப்படுத்துகின்றன. இதன் தலைப்பகுதி வெளித்தள்ளிய நிலையில் எளிமையான மணி உருக் கட்டுக்களால் அமைக்கப்பட்டுள்ளன.

அயோனிக் தூண்கள்

- இது இரெக்தியன் கட்டடத்தின் வடக்கு புற நுழைவாயிலில் இவ்வகைத் தூண்கள் அமைக்கப்பட்டுள்ளன.
- சாமோசில் உன்ன ஹேரா தேவதையை வழிபடும் தேவாலயத்திலும் இத்தூண்களைக் காணலாம்.
- இத்தூணின் அமைப்பானது செம்மறி ஆட்டின் கொம்புகள் உட்பக்கமாக வளைந்திருப்பது போல் தலை அமைக்கப்பட்டுள்ளது.
- அயோனியன்களால் உருவாக்கப்பட்ட இத் தூண்கள் கட்டடம் ஒன்றின் உயரத்தை எடுத்துக் காட்டுவதாக அமைகின்றது. இத் தூண்களின் இடைப்பகுதி செங்குத்துக் கோடுகளால் பிரிக்கப்பட்டு அலங்கரிக்கப்பட்டுள்ளதுடன் அடிப்பகுதி டொரிக் தூணின் அடிப்பாகங்களை விட அலங்கார தன்மையைக் கூடுதலாக காணலாம்.

கொறிந்தியன் தூண்கள்

- எதென்சில் அமைந்துள்ள சியுஸ் என்பவருக்காக கட்டப்பட்ட ஆலயமானது . கொறிந்தியன் தூண்களைக் கொண்டுள்ளது. அகந்தாஸ் இலைகளின் ஒழுங்கமைப்பில் இத் தூண்கள் நிர்மாணிக்கப்பட்டுள்ளன.
- கிரேக்கப் பேரரசான கொறிந்தி எனும் பெயரால் இத் தூண்கள் அழைக்கப்பட்டன.
- இத்தூண்கள் அதிக வேலைப்பாடுகளைக் கொண்டிருப்பதனால் இவற்றைக் கொண்டு நிர்மாணிக்கப்படும் கட்டடங்களும் அழகுடன் காணப்படுகின்றன .
- டொரிக் தூண் பாத்தினன் தேவாலயத்திலும், அயோனிக் தூண் புரோபிலியன் தேவாலயத்திலும் கொறிந்தியன் தூண் ஒலிம்பியன் சீயுஸ் தேவாலயத்திலும் அமைக்கப்பட்டுள்ளன .

(iii) உரோம கட்டடக்கலையின் அதியுன்னத கூறான உரோம வெற்றி வளைவுகள் பற்றி விளக்குக. (10 புள்ளிகள்)

உரோமக் கட்டடக்கலையின் அதி உன்னத கூறாக வெற்றி வளைவுகள் காணப்படுகின்றன.

கொன்ஸ்ரன்ரயின் அரைவளைவு

ரஜன் அரை வளைவு

ரைட்டஸ் அரை வளைவு

கொன்ஸ்ரன் ரயின் அரை வளைவு

- முதலாம்கொன்ஸ்ரன்ரயின் பேரசருடைய போர்வெற்றியின் ஞாபகார்த்தமாக இது அமைக்கப்பட்டது.
- மூன்று வில்வளைவுகளைக் கொண்ட இது கி.பி 315 ஆம் ஆண்டில் அமைக்கப்பட்டதாக நம்பப்படுகின்றது.
- இதன் மத்தியில் வில் வளைவுடைய நுழைவாயில் பெரிதாகவும் இதன் கீழாக பிரதான வீதியும் செல்கின்றது.
- இரு புறத்தில் இருக்கும் இணைப்பு நுழைவாயில்கள் சிறியதாகவும் அமைக்கப்பட்டுள்ளன.
- சலவைக்கல் ஊடகத்தினால் நிர்மாணிக்கப்பட்டுள்ளது. இதில் அழகிய செதுக்கல் வேலைப்பாடுகள் காணப்படுகின்றன. ரோமின் முற்றுகையும்ஸ்ரீ, மலிவியன் பாலத்தின் வெற்றிவாகை என்பன கலைச்சிறப்புடன் நிர்மாணிக்கப்பட்டுள்ளது. இதில் சக்கரவர்த்தியின் வெற்றி ஊர்வலம் மிகச் சிறப்பாக செதுக்கப்பட்டுள்ளது.

ரஜன் அரை வளைவு

இது கி.பி 114 இல் நிர்மாணிக்கப்பட்டது. இங்கு காணப்படும் செதுக்கல்களிடையே ரஜன் சக்கரவர்த்தியின் தேவபூசையை விளக்கும் செதுக்கல் சிறப்பானதாகும்.

ரைட்டஸ் அரை வளைவு

- இது கி.பி 1ஆம் நூற்றாண்டில் கட்டப்பட்டதாக நம்பப்படுகின்றது. ரோம் நகரில் அமைந்துள்ளது.
- ரைட்டஸ் பேரரசரின் போர் வெற்றியின் ஞாபகார்த்தமாக அவரது மரணத்தின் பின் ரைட்டரின் சகோதரரான டெமிதியன் பேரரசனால் இது கட்டப்பட்டது.
- இதன் மத்தியில் பெரியவில்வளைவு ஒன்று மட்டுமே உள்ளது. சலவைக்கல் ஊடகத்தை உபயோகித்து இது நிர்மாணிக்கப்பட்டுள்ளது. இதன் முகங்களில் கிடைப்பக்கமாக அலங்காரமான வேலைப்பாடுகளும், செதுக்கல்களும் போலியான தூண்களையும் காணக்கூடியதாக உள்ளது. ஜெருசலம் நகரை ஆக்கிரமித்தல் இச் செதுக்கலில் குறிப்பிட்டு கூறப்படும் ஒரு செதுக்கல் ஆகும்.

