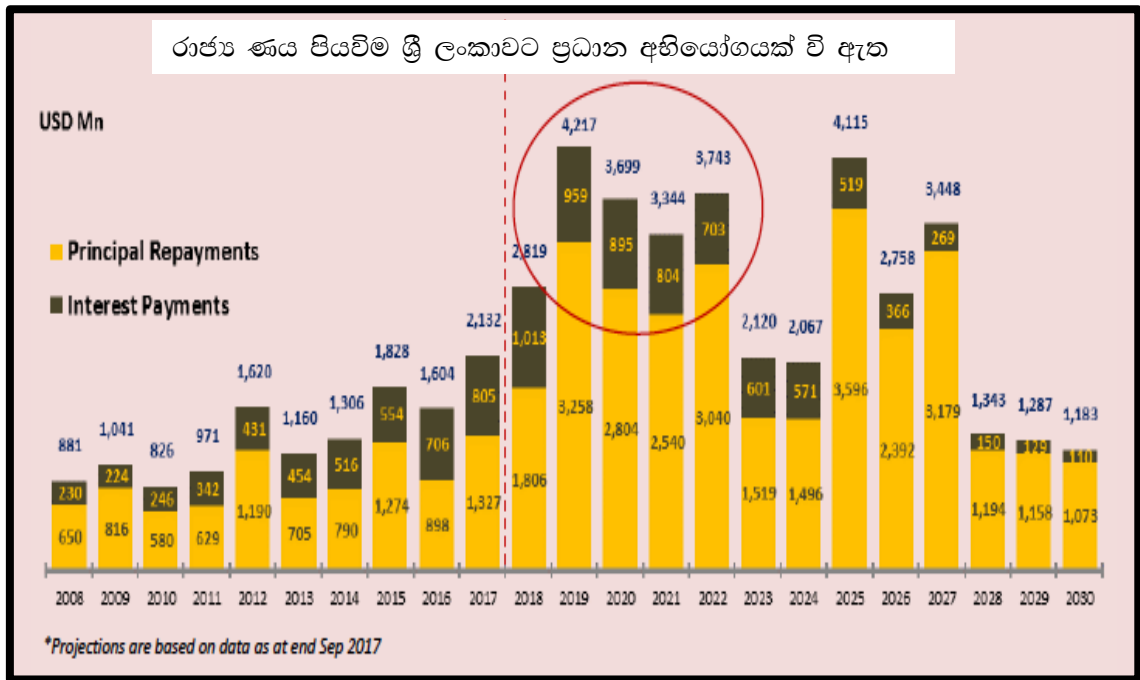




ශ්‍රී ලංකා විභාග දෙපාර්තමේන්තුව
අ.පො.ස. (උ.පෙළ) විභාගය - 2019

21 - ආර්ථික විද්‍යාව

ලකුණු දීමේ පටිපාටිය



මෙය උත්තරපත්‍ර පරීක්ෂකවරුන්ගේ ප්‍රයෝජනය සඳහා සකස් කෙරිණි.
ප්‍රධාන/ සහකාර පරීක්ෂක රැස්වීමේ දී ඉදිරිපත්වන අදහස් අනුව මෙහි වෙනස්කම් කරනු ලැබේ.

අවසන් සංශෝධන ඇතුළත් කළ යුතුව ඇත.

පටුන

පිටුව

සිට දක්වා

ප්‍රශ්න පත්‍ර ව්‍යුහය

ආර්ථික විද්‍යාව I

03 - 10

ආර්ථික විද්‍යාව I සඳහා ලකුණු දීමේ පටිපාටිය

11 - 11

ආර්ථික විද්‍යාව II සඳහා ලකුණු දීමේ පටිපාටිය

12 - 43

සටහන්

44

(21) ආර්ථික විද්‍යාව

ප්‍රශ්න පත්‍ර ව්‍යුහය

I පත්‍රය - කාලය පැය 02 යි.

වරණ 05 බැගින් වූ බහුවරණ ප්‍රශ්න 50 කි. ප්‍රශ්න සියල්ලට ම පිළිතුරු සැපයිය යුතුයි. එක් ප්‍රශ්නයකට ලකුණු 02 බැගින් මුළු ලකුණු 100 කි.

II පත්‍රය - කාලය පැය 03 යි.

මෙම ප්‍රශ්න පත්‍රය කොටස් දෙකකින් යුක්ත ය.

(අ) උප කොටස - ව්‍යුහගත රචනා වර්ගයේ ප්‍රශ්න 5 කි.

(ආ) උප කොටස - ව්‍යුහගත රචනා වර්ගයේ ප්‍රශ්න 5 කි.

අවම වශයෙන් එක් කොටසකින් ප්‍රශ්න 2 බැගින් තෝරා ගෙන ප්‍රශ්න 5 කට පිළිතුරු සැපයිය යුතුයි. එක් ප්‍රශ්නයකට ලකුණු 20 බැගින් මුළු ලකුණු 100 කි.

අවසාන ලකුණ ගණනය කිරීම - I පත්‍රය 100

- II පත්‍රය 100

අවසාන ලකුණ $200 \div 2 = 100$

AL/2019/21/S-I(OLD)

සියලු ම හිමිකම් ඇවිරිණි / முழுப் பதிவுரிமையுடையது / All Rights Reserved

පැරණි නිර්දේශය/පழைய L.M.L. திட்டம் / Old Syllabus

OLD **පැරණි පාඨමාලාව**

ශ්‍රී ලංකා විභාග දෙපාර්තමේන්තුව
 Sri Lanka Department of Examinations, Sri Lanka

අධ්‍යයන පොදු සහතික පත්‍ර (උසස් පෙළ) විභාගය, 2019 අගෝස්තු
கல்வியியல் பொதுத் தராதரப் பத்திர (உயர் தர)ப் பரீட்சை, 2019 ஆகஸ்ட்
General Certificate of Education (Adv. Level) Examination, August 2019

ආර්ථික විද්‍යාව I	21 S I	2019.08.05 / 1300 - 15.00
பொருளியல் I		පැය දෙකයි
Economics I		திரைண்டு மணித்தியாலம் Two hours

පිටු අංකය	ප්‍රශ්න අංකය	ලකුණු
01	01 - 04	
02	05 - 12	
03	13 - 19	
04	20 - 24	
05	25 - 32	
06	33 - 37	
07	38 - 43	
08	44 - 50	
එකතුව		

විභාග අංකය :

පරීක්ෂණේ ප්‍රයෝජනය සඳහා පමණි		
	අත්පත	සංකේත අංක
1 වන පරීක්ෂණය		
2 වන පරීක්ෂණය		
අතිරේක ප්‍රධාන පරීක්ෂණය		
ගණිත පරීක්ෂණය		
ප්‍රධාන පරීක්ෂණය		

උපදෙස්:

- * සියලු ම ප්‍රශ්නවලට පිළිතුරු මෙම ප්‍රශ්න පත්‍රයේ ම සපයන්න.
- * විභාග අංකය, ඉහළින් ඇති කොටුවේ පැහැදිලිව සටහන් කරන්න.
- * අංක 1 සිට 50 තෙක් වූ ප්‍රශ්නවලට නිවැරදි පිළිතුරු තෝරා එහි අංකය ප්‍රශ්නයට ඉදිරියෙන් ඇති තිත් ඉර මත ලියන්න.

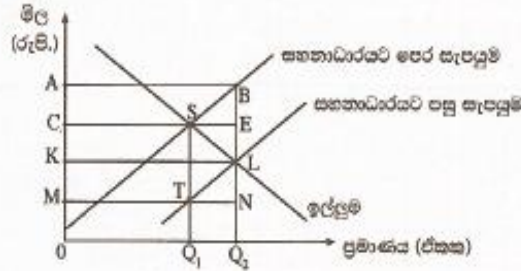
- ආර්ථික විද්‍යාවේ කේන්ද්‍රීය ගැටලුව වන්නේ
 - පොදු භාණ්ඩ හා සේවා සැපයීම උදෙසා ප්‍රජාතාන්ත්‍රික දේශපාලන රාමුවක් ස්ථාපිත කිරීම ය.
 - භාණ්ඩ හා සම්පත්වල සාපේක්ෂ හිඟකම නිවැරදිව නිරූපණය වන ආකාරයට මිල ගණන් සකසා ගැනීම ය.
 - මිනිස් වුවමනාවන්ට සාපේක්ෂව ඵලදායී සම්පත්වල හිඟකම ය.
 - දිළිඳුකම අඩුකරලීම සඳහා මුදල් ආදායමේ වඩාත් සම ව්‍යාප්තියක් අත්කර ගැනීම ය.
 - සිරසාර සංවර්ධනය අත්කර ගැනීම ය. (.....)
- මානව ප්‍රාග්ධනය යනු
 - සංස්ථා සහ රජය හැර පුද්ගලයන් සතු සියලු ම ප්‍රාග්ධනයයි.
 - රජය හැර පුද්ගලයන් සහ සංස්ථා සතු සියලු ම ප්‍රාග්ධනයයි.
 - මිනිසුන්ගේ පරිහරණයට ගැළපෙන ආරක්ෂක ප්‍රමිති සපුරා ඇති යන්ත්‍ර සුමුයි.
 - ශ්‍රම හමුදාව සතු තුළලතා සහ දැනුම් සම්භාරයයි.
 - පාසල් සහ රෝහල් සඳහා යටිතල පහසුකම් ඉදිකිරීමයි. (.....)
- නිෂ්පාදන කාර්යක්ෂමතාව යන්නෙන් අදහස් කරනුයේ
 - අඩුම පිරිවැයක් ගෙනදෙන නිෂ්පාදන ශිල්ප ක්‍රම භාවිත කිරීම ය.
 - සමාජයට වඩාත් වුවමනා කරන භාණ්ඩ මිශ්‍රණය නිෂ්පාදනය කිරීම ය.
 - පවත්නා සියලු ම සම්පත් පුර්ණ සේවා නියුක්ත වීම ය.
 - නිෂ්පාදන හැකියා මායිම් වක්‍රය ඇතුළත කිසියම් ලක්ෂ්‍යයක නිෂ්පාදනය කිරීම ය.
 - ශ්‍රමය වෙනුවට ප්‍රාග්ධනය ආදේශ කරන තාක්ෂණික දියුණුවකි. (.....)
- ඵලදායී සම්පත්වල හිඟකමක් ඇති බැවින්, කිසියම් භාණ්ඩයක් වැඩියෙන් නිපදවා ගැනීමට, තවත් භාණ්ඩයක නිෂ්පාදනය කිසියම් ප්‍රමාණයකින් කැප කළ යුතු ය. මෙම ලක්ෂණය අන්තර්ගත සංකල්පය වනුයේ
 - විශේෂ ප්‍රාගුණ්‍යනයයි. (2) ආරෝපිත පිරිවැයයි.
 - සාපේක්ෂ වාසියයි. (4) නිරපේක්ෂ වාසියයි.
 - ආවේණික පිරිවැයයි. (.....)

AL/2019/21/S-I(OLD)

- 3 -

විභාග අංකය :

13. අත්‍යවශ්‍ය පාරිභෝගික භාණ්ඩයක් සඳහා සහනාධාරයක් ලබා දීමට පෙර හා පසු වෙළෙඳපොළ තත්ත්වය පහත සඳහන් රූපසටහන පෙන්වුම් කරයි.



සහනාධාර වශයෙන් යෙවන ලද මුළු මුදල් ප්‍රමාණය කුමක් ද?
 (1) OKLQ₂ (2) OCSQ₁ (3) OABQ₂ (4) ABEC (5) KABL (.....)

14. X භාණ්ඩය තරගකාරී වෙළෙඳපොළක අලෙවි කෙරේ යැයි උපකල්පය කරන්න. X භාණ්ඩයේ නිෂ්පාදනය මත ඒකක බද්දක් පනවනු ලැබුවහොත් පහත සඳහන් කවරක් නිවැරදි වේ ද?
 (1) ඉල්ලුම් වක්‍රය පූර්ණ නමය වේ නම්, බද්දේ ප්‍රමාණයෙන් මිල ඉහළ නොයයි.
 (2) ඉල්ලුම් වක්‍රය පූර්ණ අනමය වේ නම්, බද්දේ ප්‍රමාණයෙන් මිල ඉහළ නොයයි.
 (3) ඉල්ලුම් වක්‍රය වඩා නම්‍ය වන විට, පාරිභෝගිකයාගේ බදු බර ඉහළ නැගී.
 (4) ඉල්ලුම් වක්‍රයේ නම්‍යතාව අඩු වන විට, පාරිභෝගිකයාගේ බදු බර ඉහළ නැගී.
 (5) බද්දේ ප්‍රතිඵලයක් වශයෙන් පාරිභෝගික අතිරික්තය ඉහළ නැගී. (.....)

15. ගිනවන ආන්තික ඵල හටගන්නා විට යෙදවුම්ක
 (1) ආන්තික නිෂ්පාදිතය ඉහළ නගිමින් පවතී.
 (2) ආන්තික නිෂ්පාදිතය ඉහළ නගී.
 (3) ආන්තික නිෂ්පාදිතය පහළ බසිමින් පවතී.
 (4) මුළු නිෂ්පාදිතය ඉහළ නගී.
 (5) මුළු නිෂ්පාදිතය සෘණ අගයක් ගනී. (.....)

16. කුඩා ආපනාලාභක ගිම්මකරුවකුගේ ආරෝපිත පිරිවැයට පහත සඳහන් කවරක් ඇතුළත් වේ ද?
 (1) සහාය කළමනාකරුවාගේ ගෙවන වැටුප
 (2) නොගෙවන සැපයුම්කරුවකුගෙන් මිස් මිල දී ගැනීමට දරන පිරිවැය
 (3) ජල සම්පාදන මණ්ඩලය විසින් සපයනු ලබන ජලය සඳහා දරන පිරිවැය
 (4) ගිම්මකරුවාගේ කුසලතා විකල්ප රැකියාවක යෙදවුමේ නම් එයට ගිම්මකරු වටිනාකම
 (5) ප්‍රාදේශීය පරිපාලන අධිකාරීන් වෙත ගෙවන ලද දේපොළ බදු සඳහා දැරූ පිරිවැය (.....)

17. කෙටි කාලය තුළ කටයුතු කරන පූර්ණ තරගකාරී ආයතනයක් පිළිබඳව පහත සඳහන් කවරක් නිවැරදි වේ ද?
 (1) ආයතනය සෑම විට ම ප්‍රාමාණික ලාභ උපයයි.
 (2) මිල සාමාන්‍ය මුළු පිරිවැයට වඩා පහළ වැටුණහොත් ආයතනය විභාදනය වේ.
 (3) ආයතනය සෑම විට ම ධන ආර්ථික ලාභ උපයයි.
 (4) මිල ආන්තික අයහාරයට සමාන වන තැන නිෂ්පාදනයෙහි යෙදෙමින් ආයතනය ලාභ උපරිම කරයි.
 (5) ආයතනය ධන ලාභ හෝ සෘණ ලාභ හෝ ප්‍රාමාණික ලාභ හෝ ඉහැරීමට පිළිවන. (.....)

18. පූර්ණ තරගකාරී වෙළෙඳපොළ ව්‍යුහයක ලක්ෂණයක් වන්නේ පහත සඳහන් කවරක් ද?
 (1) ආයතන සම්පාදීය භාණ්ඩයක් නිෂ්පාදනය කරයි.
 (2) ප්‍රවේශයට බාධා පවතී.
 (3) ආයතන මිල සකසමින් ලාභ උපරිම කරයි.
 (4) කෙටි කාලයේ දී සෑම විට ම ප්‍රාමාණික ලාභ උපයයි.
 (5) අභිමත ඉහසාධනය දුර්ලබ වස් රජය මිල ගණන් නියාමනය කරයි. (.....)

19. ආයතනයක් පූර්ණ තරගකාරී වෙළෙඳපොළක කටයුතු කරන්නේ යැයි සලකන්න. එම ආයතනය තම නිමැවුම 5% කින් වැඩි කරයි නම්, ආයතනයේ මුළු අයහාරය මත කවර බලපෑමක් සිදු වේ ද?
 (1) මුළු අයහාරය නොවෙනස් වනු ඇත.
 (2) මුළු අයහාරය 5% කින් ඉහළ යනු ඇත.
 (3) මුළු අයහාරය 5% කට වඩා අඩු ප්‍රමාණයකින් ඉහළ යනු ඇත.
 (4) මුළු අයහාරය 5% කට වඩා වැඩි ප්‍රමාණයකින් ඉහළ යනු ඇත.
 (5) මුළු අයහාරය ඉහළ වනු ඇත. (.....)

20. රාජ්‍ය අංශය සහ ජාත්‍යන්තර වෙළෙඳාම තොරතුරු ආර්ථිකයකට අදාළ වක්‍රීය ප්‍රවාහ ආකෘතියෙහි, කුඩුම්බ
- (1) අවසාන භාණ්ඩ මිල දී ගන්නා ගැනුම්කරුවන්ගෙන් ආදායම් ලබයි.
 - (2) භාණ්ඩ වෙළෙඳපොළෙහි සම්පත් අලෙවි කිරීමෙන් ආදායම් ලබයි.
 - (3) ව්‍යාපාරික ආයතන සතු සම්පත් භාවිත කිරීම වෙනුවෙන් එම ආයතනවලට ගෙවීම් කරයි.
 - (4) නම් නිෂ්පාදන සාධක භාවිතයට ගැනීම වෙනුවෙන් නිෂ්පාදකයන්ගෙන් ආදායම් ලබයි.
 - (5) තම ඉතුරුම් භාවිතයට ගැනීම වෙනුවෙන් නිෂ්පාදකයන් වෙත ආදායම් ගෙවීම් කරයි. (.....)

21. කිසියම් කල්පිත ආර්ථිකයක, වියදම් ප්‍රවේශය මත දළ දේශීය නිෂ්පාදිතයෙහි ඇතුළත් සංරචකයන්ගේ කාමීක අගයන් පහත වගුවෙහි දැක්වේ. (සියලු ම දත්ත රුපියල් බිලියනවලිනි.)

වර්ෂය	C	I	G	X	M
2017	600	200	100	250	150
2018	650	300	150	300	250

මෙම ආර්ථිකයේ දළ දේශීය නිෂ්පාදිතයේ අවධිමතනය 2017 දී 100ක සිට 2018 දී 110ක් දක්වා වැඩි වූයේ යැයි උපකල්පනය කරන්න. 2018 දී, මූර්භ දළ දේශීය නිෂ්පාදිතයේ වර්ධන අනුපාතිකය කොපමණ ද?

- (1) 5% (2) 10% (3) 12% (4) 15% (5) 16% (.....)

22. දළ දේශීය නිෂ්පාදිතය ගණනය කිරීමේ දී අතරමැදි භාණ්ඩ වටිනාකම් ඇතුළත් කොටසකි.
- (1) ඒවා පවත්නා වර්ෂයේ දී පරිභෝජනය කෙරෙන බැවිනි.
 - (2) ආර්ථිකය තුළ නිෂ්පාදනය කරනු ලබන සියලු ම අතරමැදි භාණ්ඩ පිළිබඳව වාර්තා කඩා ගැනීම අනිගමිත ම දූෂිතර කටයුත්තක් වන බැවිනි.
 - (3) ඒවා භාණ්ඩ වෙළෙඳපොළවල පමණක් අලෙවි කෙරෙන බැවිනි.
 - (4) සමාජ ශ්‍රමසාධනය අඩු කෙරෙන භාණ්ඩ ඇතුළත් වීම වළක්වාලනු පිණිස ය.
 - (5) ඒවායේ වටිනාකම් දෙවරක් ගණනය වීම සහ එමගින් දළ දේශීය නිෂ්පාදිතයේ වටිනාකම අධිකත්වේ රු වීම වළක්වා ගැනීම පිණිස ය. (.....)

23. රජය තම වියදම් රුපියල් බිලියන 600කින් වැඩි කොට එම වියදම් පියවා ගැනීම සඳහා රුපියල් බිලියන 600කින් බදු ඉහළ නැංවූවහොත්, අයවැය ලේඛනය සහ දළ දේශීය නිෂ්පාදිතය කෙරෙහි එමගින් ඇති වන බලපෑම නිවැරදිව පැහැදිලි කෙරෙනුයේ පහත දැක්වෙන කවර සංයෝජනයකින් ද?

	අග-වැය ලේඛනය	දළ දේශීය නිෂ්පාදිතය
(1)	වෙනස් නොවේ	අඩු වේ
(2)	අතිරික්තයකි	අඩු වේ
(3)	වෙනස් නොවේ	වෙනස් නොවේ
(4)	අතිරික්තයකි	වැඩි වේ
(5)	වෙනස් නොවේ	වැඩි වේ

(.....)

24. පහත දැක්වෙන වගුවෙහි ඉදිරිපත් කොට ඇති දත්ත කිසියම් ආර්ථිකයක වැය කළ හැකි දළ ජාතික ආදායම් සහ සමාහාර පරිභෝජන වියදම අතර සම්බන්ධය විස්තර කරයි.

වැය කළ හැකි දළ ජාතික ආදායම් (රුපියල් බිලියන)	සමාහාර පරිභෝජන වියදම් (රුපියල් බිලියන)
800	700
860	745
920	790
980	835

මෙම ආර්ථිකයේ ආන්තික පරිභෝජන නැමියාවේ අගය සම්බන්ධයෙන් නිගමනය කළ හැක්කේ කවරක් ද?

- (1) වැය කළ හැකි දළ ජාතික ආදායම් වැඩි වන විට එය ද වැඩි වේ.
- (2) වැය කළ හැකි දළ ජාතික ආදායම් වැඩි වන විට එය අඩු වේ.
- (3) ආන්තික පරිභෝජන නැමියාවේ අගය 0.87කි.
- (4) ආන්තික පරිභෝජන නැමියාවේ අගය 0.45කි.
- (5) ආන්තික පරිභෝජන නැමියාවේ අගය 0.75කි. (.....)

[පත්වැඩි පිටුව බලන්න.

AL/2019/21/S-I(OLD)

- 5 -

25. එක්තරා ආර්ථිකයක් වර්තමානයේ රුපියල් බිලියන 5 000ක සමතුලිත නිමැවුම් මට්ටමක් නිෂ්පාදනය කරමින් සිටින බවත් ආන්තික පරිභෝජන නැඹියාව 0.8ක් බවත් උපකල්පනය කරන්න. මෙම ආර්ථිකයේ පූර්ණ ශක්තිය නිසැකව සමතුලිත නිමැවුම් මට්ටම රුපියල් බිලියන 7 000 ක් වේ නම් එය අක්කර ගැනීමෙහි ලා පහත සඳහන් කවර ප්‍රතිපත්ති ක්‍රියාමාර්ගයක් සමත් වේ ද?
- (1) රුපියල් බිලියන 2 000 කින් බදු අඩු කිරීම
 - (2) රුපියල් බිලියන 2 000 කින් රජයේ වියදම් වැඩි කිරීම
 - (3) රුපියල් බිලියන 500 කින් රජයේ වියදම් වැඩි කිරීම
 - (4) රුපියල් බිලියන 500 කින් බදු අඩු කිරීම
 - (5) රුපියල් බිලියන 400 කින් බදු අඩු කිරීම

(.....)

26. රජයේ කටයුතු නොමැති ආවාත ආර්ථිකයක සමහර ඉතුරුම් ශ්‍රිතය $S = -100 + 0.2Y$ ක් බවත්, සමතුලිත ජාතික ආදායම් මට්ටම රුපියල් බිලියන 2 000ක් බවත් සලකන්න. මෙම ආර්ථිකයේ ආයෝජන මට්ටම කොපමණ ද?
- (1) රුපියල් බිලියන 100
 - (2) රුපියල් බිලියන 200
 - (3) රුපියල් බිලියන 300
 - (4) රුපියල් බිලියන 400
 - (5) රුපියල් බිලියන 500

(.....)

27. කල්පිත ආර්ථිකයක සාර්ව ආර්ථික දත්ත සමහරක් පහත දැක්වෙන වගුව පෙන්වුම් කරයි. (සියලු ම අගයන් රුපියල් බිලියනවලින්.)

ආන්ඩුවේ මිල දී ගැනීම් (G)	ආනයන (M)	බදු (T)	ආයෝජනය (I)	අපනයන (X)	ඉතුරුම් (S)
30	70	40	50	80	60

- මෙම ආර්ථිකය සම්බන්ධයෙන් පහත සඳහන් කවර ප්‍රකාශනයක් නිවැරදි වේ ද?
- (1) ආනයනවලට වඩා අපනයන විශාල බැවින් ආර්ථිකය ප්‍රසාරණය වේ.
 - (2) බදුවලට වඩා ඉතුරුම් විශාල බැවින් ආර්ථිකය සංකෝචනය වේ.
 - (3) කාර්‍යවිමවලට වඩා විදීම විශාල බැවින් ආර්ථිකය ප්‍රසාරණය වේ.
 - (4) කාර්‍යවිම විදීමවලට වඩා විශාල බැවින් ආර්ථිකය සංකෝචනය වේ.
 - (5) විදීම කාර්‍යවිමවලට සමාන බැවින් ආර්ථිකය සමතුලිත වේ.

(.....)

28. පිරිවැටෙන්න කල්පුණු උද්ධමනයක් ආරම්භ විය හැක්කේ
- (1) මුදල් වැටුප් අනුපාතිකය ඉහළ යාමකිනි.
 - (2) ආණ්ඩුවේ මිල දී ගැනීම් ඉහළ යාමකිනි.
 - (3) මුදල් ප්‍රමාණයෙහි වැඩිවීමකිනි.
 - (4) මුදල් ආදායමේ ඉහළ යාමකිනි.
 - (5) බදු අනුපාතික අඩුවීමකිනි.

(.....)

29. කිසියම් කල්පිත ආර්ථිකයක නාමික දළ දේශීය නිෂ්පාදිතය රුපියල් ට්‍රිලියන 8ක් සහ මුදල් සැපයුම් රුපියල් ට්‍රිලියන 2ක් වේ නම් මුදලේ සංසරණ ප්‍රවේගය
- (1) 0.25කි.
 - (2) 2කි.
 - (3) 4කි.
 - (4) 6කි.
 - (5) 8කි.

(.....)

30. මුදල් ගුණකය යනු
- (1) බැංකු තැන්පතු ප්‍රමාණය බැංකු සංචිත ප්‍රමාණයෙන් බෙදූ විට ලැබෙන අනුපාතයයි.
 - (2) බැංකු තැන්පතු ප්‍රමාණය අධි බල මුදල් ප්‍රමාණයෙන් බෙදූ විට ලැබෙන අනුපාතයයි.
 - (3) බැංකු තැන්පතු ප්‍රමාණය අධි සංචිත ප්‍රමාණයෙන් බෙදූ විට ලැබෙන අනුපාතයයි.
 - (4) මුදල් සැපයුම් අධි බල මුදල් ප්‍රමාණයෙන් බෙදූ විට ලැබෙන අනුපාතයයි.
 - (5) ව්‍යවහාර මුදල් ප්‍රමාණය බැංකු සංචිත ප්‍රමාණයෙන් බෙදූ විට ලැබෙන අනුපාතයයි.

(.....)

31. මහ බැංකුවට මුදල් සැපයුම් වැඩි කළ හැක්කේ
- (1) වාණිජ බැංකුවලට තමන් සතු රහස්‍ය සංචිත අලෙවි කිරීමෙනි.
 - (2) තමන් සතු විදේශ ව්‍යවහාර මුදල් අලෙවි කිරීමෙනි.
 - (3) විවෘත වෙළෙඳපොළෙන් සුරැකුම්පත් මිල දී ගැනීමෙනි.
 - (4) විදේශීය මහ බැංකු වෙතින් රහස්‍ය මිල දී ගැනීමෙනි.
 - (5) විදේශ ආණ්ඩු වෙතින් සංචිත ණයට ගැනීමෙනි.

(.....)

32. විවට වෙළෙඳපොළ කටයුතු යනු
- (1) කොළඹ කොටස් වෙළෙඳපොළෙහි කොටස් මිල දී ගැනීම් හා අලෙවි කිරීම ය.
 - (2) මහ බැංකුව විසින් වාණිජ බැංකු වෙත ණය ලබා දීම ය.
 - (3) මහ බැංකුව විසින් රජයේ සුරැකුම්පත් මිල දී ගැනීම් හා අලෙවි කිරීම ය.
 - (4) රජය විදේශ බැඳුම්කර මිලට ගැනීම ය.
 - (5) අපනයන ප්‍රවර්ධනය සඳහා රජය සහනාධාර ප්‍රදානය කිරීම ය.

(.....)

සූචකය: 11/1/2019

- 5 -

33. ව්‍යවස්ථාපිත සංචිත අනුපාතය 15% ක් බවත්, වාණිජ බැංකුවක් රුපියල් 2 000ක නව තැන්පතුමක් බාරගන්නා බවත් උපකල්පනය කරන්න. මෙහි ප්‍රතිඵලයක් වශයෙන් බැංකුවේ ශේෂ පත්‍රයෙහි පහත සඳහන් කවර වෙනසක් සිදු වේ ද?

	වගකීම්	අවශ්‍ය කරන සංචිතය
(1)	රුපියල් 2 000කින් වැඩි වේ	රුපියල් 1 700කින් වැඩි වේ
(2)	රුපියල් 2 000කින් වැඩි වේ	රුපියල් 300කින් වැඩි වේ
(3)	රුපියල් 2 000කින් වැඩි වේ	වෙනස් නොවේ
(4)	රුපියල් 2 000කින් අඩු වේ	රුපියල් 300කින් අඩු වේ
(5)	රුපියල් 2 000කින් වැඩි වේ	රුපියල් 1 700කින් අඩු වේ

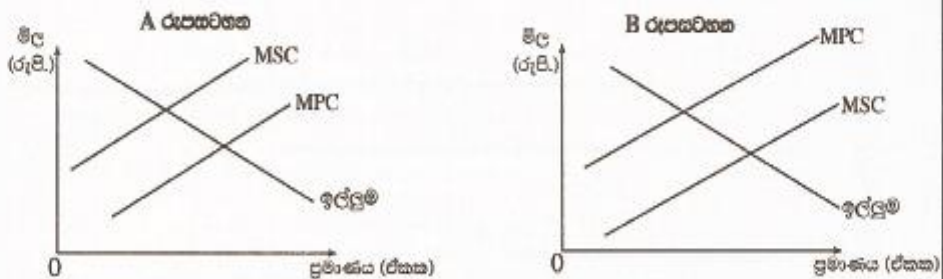
(.....)

34. පොදු භාණ්ඩයක් යනු

- (1) පොදු මහජනතාව විසින් මුදල් ගෙවා ලබා ගත යුතු භාණ්ඩයකි.
- (2) පරිභෝජනයේ දී තරගකාරීත්වයක් නොමැති භාණ්ඩයකි.
- (3) පෞද්ගලික භාණ්ඩයකට වඩා මිල අධික භාණ්ඩයකි.
- (4) ධන බාහිරතා ජනනය කෙරෙන භාණ්ඩයකි.
- (5) කෘෂි බාහිරතා ජනනය කෙරෙන භාණ්ඩයකි.

(.....)

35. පහත සඳහන් රූපසටහන් A හා B යන භාණ්ඩ සඳහා පවතින තරගකාරී වෙළෙඳපොළ දෙකක් නිරූපණය කරයි. එහි MSC මගින් සමාජයේ ආන්තික පිරිවැයත් MPC මගින් පෞද්ගලික ආන්තික පිරිවැයත් දැක්වේ.



මෙම රූපසටහන් දෙක පදනම් කර ගනිමින් එලැගිය හැකි නිවැරදි නිගමනය වන්නේ

- (1) රූපසටහන් දෙකම බාහිරතා පවතින බව පෙන්වුම් කරයි.
- (2) රූපසටහන් දෙකම කෘෂි බාහිරතා පවතින බව පෙන්වුම් කරයි.
- (3) රූපසටහන් දෙකම ධන බාහිරතා පවතින බව පෙන්වුම් කරයි.
- (4) ඌන නිෂ්පාදනයක් නිසා හටගන්නා අකාර්යක්ෂමතාව A රූපසටහන පෙන්වුම් කරයි.
- (5) අධි නිෂ්පාදනයක් නිසා හටගන්නා අකාර්යක්ෂමතාව B රූපසටහන පෙන්වුම් කරයි.

(.....)

36. 'ආණ්ඩුව අසමත් වීම' හටගනුයේ

- (1) වෙළෙඳපොළක සමාජ ප්‍රතිලාභ ඉක්මවා සමාජ පිරිවැය හටගන්නා විට ය.
- (2) වෙළෙඳපොළට මැදිහත් වීමට ආණ්ඩුව අසමත් වන විට ය.
- (3) වෙළෙඳපොළෙහි බාහිරතා පවතින විට ය.
- (4) නිෂ්පාදන වෙළෙඳපොළ විසඳුම් සමඟ සැසඳීමේ දී රජයේ මැදිහත් වීම ශ්‍රහසාධනයේ ශුද්ධ අහිමිවීමක් ඇති කරන විට දී ය.
- (5) නිෂ්පාදන අකාර්යක්ෂමතාව සහ සම්පත් බෙදා වෙන් කිරීමේ අකාර්යක්ෂමතාව ඉවත් කිරීමට ආණ්ඩුව අසමත් වන විට දී ය.

(.....)

37. අනුක්‍රමික ආදායම් බදු අනුපාතික ව්‍යුහයක් ක්‍රියාත්මක වන විට දී ධනවත් අය බදු වශයෙන් ගෙවන්නේ

- (1) නම් ආදායමින් දිළිඳු අයට වඩා අඩු ප්‍රතිශතයක් ය.
- (2) දිළිඳු අයට වඩා අඩු රුපියල් ප්‍රමාණයක් ය.
- (3) ආදායම් මට්ටම කුමක් වුව ද නම් ආදායමින් ස්ථාවර ප්‍රතිශතයක් ය.
- (4) ආදායම් වැඩි වන විට ආදායමින් ක්‍රමයෙන් වැඩි වන ප්‍රතිශතයක් ය.
- (5) ආදායම් වැඩි වන විට ආදායමින් ක්‍රමයෙන් අඩු වන ප්‍රතිශතයක් ය.

(.....)

[සත්වැනි පිටුව බලන්න.

AL/2019/21/S-1(OLD)

- 7 -

38. 2017 සහ 2018 යන වර්ෂවල ශ්‍රී ලංකා මධ්‍යම රජයේ නොවිසවා ඇති මුළු ණය ප්‍රමාණය දළ දේශීය නිෂ්පාදිතයෙහි ප්‍රතිශතයක් වශයෙන් කොපමණ ද?

	2017	2018
(1)	76.9	82.9
(2)	79.1	80.2
(3)	80.0	90.0
(4)	74.5	85.0
(5)	78.5	79.5

(.....)

39. ඉතා මෑතක දී ශ්‍රී ලංකාව සමග නිදහස් වෙළෙඳ ගිවිසුමකට එළැඹුණේ පහත දැක්වෙන කවර රටක් ද?

- (1) ඉන්දියාව (2) චීනය (3) බංග්ලාදේශය
 (4) සිංගප්පූරුව (5) පාකිස්තානය (.....)

40. එක්තරා රටක භාණ්ඩ වෙළෙඳ අනුපාත දර්ශකයට අදාළ දත්ත පහත වගුවේ දැක්වේ.

වර්ෂය	භාණ්ඩ වෙළෙඳ අනුපාත දර්ශකය
2014	100
2016	110
2018	134

ඉහත වගුවේ දක්වා ඇති දත්තවලට අනුව 2014 - 2018 කාලය සඳහා නිගමනය කළ හැක්කේ

- (1) ආනයන මිලට සාපේක්ෂව අපනයන මිල වඩා වේගයෙන් ඉහළ ගිය බව ය.
 (2) අපනයන මිලට සාපේක්ෂව ආනයන මිල ඉහළ ගිය බව ය.
 (3) ආනයන පරිමාව ඉක්මවා අපනයන පරිමාව ඉහළ ගිය බව ය.
 (4) ආනයන පරිමාව වැඩි වුවාට වඩා වේගයෙන් අපනයන පරිමාව වැඩි වූ බව ය.
 (5) වෙළෙඳ වේගයේ අතිරික්තය ඉහළ ගිය බව ය. (.....)

41. සංවර්ධනය වන රටක ජල විදුලි බලය ජනනය කිරීම සඳහා ජලාශයක් ඉදි කිරීමට කැනඩාව මූල්‍ය ආධාරයක් ලබා දෙන්නේ යැයි සලකන්න. මෙය කැනඩාවේ ගෙවුම් වේග ලේඛනයෙහි වාර්තා කෙරෙනුයේ

- (1) ප්‍රාග්ධන ගිණුමේ හර අයිතමයක් වශයෙනි.
 (2) මූල්‍ය ගිණුමේ හර අයිතමයක් වශයෙනි.
 (3) සේවා ගිණුමෙහි හර අයිතමයක් වශයෙනි.
 (4) ප්‍රාග්ධන ආදායම් ගිණුමේ බැර අයිතමයක් වශයෙනි.
 (5) ද්විතියය ආදායම් ගිණුමේ බැර අයිතමයක් වශයෙනි. (.....)

42. කිසියම් රටක ව්‍යවහාර මුදල ක්ෂයවීමේ ප්‍රතිඵලයක් විය හැක්කේ

- (1) උද්ධමන අනුපාතිකය ඉහළ යාම ය.
 (2) අපනයනවල ලාභ ආන්තික අඩු වීම ය.
 (3) විදේශීයව ඉහළ යාම ය.
 (4) වෙළෙඳ අනුපාතය වැඩි දියුණු වීම ය.
 (5) විදේශ ප්‍රාග්ධන අරමුදල් රට තුළට ගලායීම ඉහළ යාම ය. (.....)

43. ස්ථාවර විනිමය අනුපාතිකයක් පවතින රටක එම රටේ වෙළෙඳ පාර්ශ්වකරුවන්ට සාපේක්ෂව උද්ධමන අනුපාතිකය ඉහළ යාම් යි සලකන්න. එහි ප්‍රතිඵලයක් වශයෙන් ආනයන හා අපනයන මින බොහෝ දුරට තවදුරටත් හැකි වෙනස්කම් කළහොත් ද?

	ආනයන	අපනයන
(1)	අඩු වේ	අඩු වේ
(2)	අඩු වේ	වැඩිවේ
(3)	වැඩි වේ	අඩු වේ
(4)	වැඩි වේ	වැඩි වේ
(5)	වෙනස් නොවේ	වෙනස් නොවේ

(.....)

[A/P/2019/21/S-1(OLD)]

AL/2019/18-(OLD)

- 8 -

44. මානව සංවර්ධන දර්ශකය (HDI) විසින් සමාජමය කාර්යසාධනයට අදාළ පුළුල් ක්ෂේත්‍රයක් නම් සංයුක්ත දර්ශකයකට කැරිපනට දක්වනු ලබන්නේ
- (1) විෂමතා අඩු කිරීමේ අනුපාතිකය, මානව සම්පත් සංවර්ධන අනුපාතිකය සහ සාක්ෂරතා අනුපාතිකය යන කරුණු ඒකාබද්ධ කරමිනි.
 - (2) දිරිසැදුම, අධ්‍යාපනය සහ ජීවන තත්ත්වය යන කරුණු ඒකාබද්ධ කරමිනි.
 - (3) අවම පාහල් අධ්‍යාපනය, වැඩිහිටි සාක්ෂරතාව සහ නවීය අධ්‍යාපනය අත්කර ගැනීම යන කරුණු ඒකාබද්ධ කරමිනි.
 - (4) මානව සම්පත් පුහුණු කිරීම, සංවර්ධනය සහ නව්‍යතා යන කරුණු ඒකාබද්ධ කරමිනි.
 - (5) ළදරු මර්ත්‍යතාව, වැඩිහිටි සාක්ෂරතාව සහ ප්‍රතිකීර්ම ආදායම් යන කරුණු ඒකාබද්ධ කරමිනි. (.....)

45. පහළ මැදි ආදායම් රටවල් සඳහා වන සාමාන්‍ය දරිද්‍රතා රේඛාව වනුයේ
- (1) එක්සත් ජනපද ඩොලර් 1.25ය. (2) එක්සත් ජනපද ඩොලර් 1.90ය.
 - (3) එක්සත් ජනපද ඩොලර් 3.20ය. (4) එක්සත් ජනපද ඩොලර් 5.50ය.
 - (5) එක්සත් ජනපද ඩොලර් 21.70ය. (.....)

46. 2016 වර්ෂයේ ජනගහන දරිද්‍රතා අනුපාතිකය අනුව, ශ්‍රී ලංකාවේ අඩුම දරිද්‍රතාව සහ වැඩිම දරිද්‍රතාව සහිත දිස්ත්‍රික්ක වනුයේ පිළිවෙළින්
- (1) ගම්පහ සහ මුලතිව් ය. (2) කොළඹ සහ කිලිනොච්චිය ය.
 - (3) ගම්පහ සහ මඩකලපුව ය. (4) කොළඹ සහ ත්‍රිකුණාමලය ය.
 - (5) හම්බන්තොට සහ වවුනියාව ය. (.....)

47. සමාජයේ ධනවත්ම 10% වෙතින් දිළිඳුතම 10% කාරු ආදායම් පුනර්ව්‍යාප්තියක් කරනු ලැබුවහොත්
- (1) ජීනී සංගුණකය ඉහළ යන අතර ලෝරන්ස් වක්‍රය 45° රේඛාවට ආසන්න වනු ඇත.
 - (2) ජීනී සංගුණකය පහළ යන අතර ලෝරන්ස් වක්‍රය 45° රේඛාවට ආසන්න වනු ඇත.
 - (3) ජීනී සංගුණකය පහළ යන අතර ලෝරන්ස් වක්‍රය 45° රේඛාව වෙතින් දුරස් වනු ඇත.
 - (4) ජීනී සංගුණකය ඉහළ යන අතර ලෝරන්ස් වක්‍රය 45° රේඛාව වෙතින් දුරස් වනු ඇත.
 - (5) ජීනී සංගුණකය ඉහළ යන අතර ලෝරන්ස් වක්‍රය 45° රේඛාව මත පිහිටයි. (.....)

48. කිසියම් කල්පිත ආර්ථිකයක ශ්‍රම වෙළෙඳපොළ දත්ත පහත වගුවෙහි දැක්වේ.

වර්ෂය	සේවා නියුක්ත ජනගහනය (මිලියන)	ශ්‍රම හමුදාව (මිලියන)	වයස අවුරුදු 15 සහ ඊට වැඩි කුටුම්භ ජනගහනය (මිලියන)
2017	27	30	60
2018	32	36	80

- ඉහත දත්ත පදනම් කර ගනිමින් පහත සඳහන් කවර ප්‍රකාශනයක් නිවැරදි වේ ද?
- (1) ශ්‍රම නමුදා සහභාගිත්ව අනුපාතිකය 2017 වර්ෂයට වඩා 2018 වර්ෂයේ දී පහළ අගයක් විය.
 - (2) 2018 වර්ෂයේ විරැකියා අනුපාතිකය 2017 වර්ෂයට වඩා පහළ අගයක් විය.
 - (3) ශ්‍රම නමුදා සහභාගිත්ව අනුපාතිකය 2017 වර්ෂයට වඩා 2018 වර්ෂයේ දී ඉහළ අගයක් විය.
 - (4) 2018 වර්ෂයේ ශ්‍රම නමුදා සහභාගිත්ව අනුපාතිකය 2017 වර්ෂයේ අගයට හරියට ම සමාන විය.
 - (5) 2018 වර්ෂයේ විරැකියා අනුපාතිකය 2017 වර්ෂයේ අගයට හරියට ම සමාන විය. (.....)

49. ශ්‍රී ලංකාවේ මුළු යැපුම් අනුපාතය නිර්වචනය කරනුයේ,
- (1) වයස අවුරුදු 65ට වඩා වැඩි ජනගහන ප්‍රතිශතය ලෙසට ය.
 - (2) මුළුමනින් සංඛ්‍යාව වැඩිහිටි ජනගහනයේ අනුපාතයක් වශයෙනි.
 - (3) වයස අවුරුදු 10ට වඩා අඩු සහ අවුරුදු 60ට වඩා වැඩි ජනගහන ප්‍රතිශතය වශයෙනි.
 - (4) වයස අවුරුදු 15ට වඩා අඩු සහ අවුරුදු 64ට වඩා වැඩි ජනගහන ප්‍රතිශතය වශයෙනි.
 - (5) වැඩ නොකරන වයසේ ජනගහනය වැඩ කරන වයසේ ජනගහනයේ ප්‍රතිශතයක් වශයෙනි. (.....)

50. 2016 කුටුම්භ ආදායම් - වියදම් සමීක්ෂණයට අනුව, ශ්‍රී ලංකාවේ ධනවත්ම කුටුම්භ 20% සහ දිළිඳුතම කුටුම්භ 20% හිමිකර ගත් ආදායම් පංඛ පිළිවෙළින්
- (1) 50.8% සහ 4.8% වේ. (2) 45.1% සහ 4.5% වේ.
 - (3) 54.1% සහ 6.1% වේ. (4) 62.3% සහ 3.2% වේ.
 - (5) 53.3% සහ 5.6% වේ. (.....)

* * *

ශ්‍රී ලංකා විභාග දෙපාර්තමේන්තුව
 இலங்கைப் பரீட்சைத் திணைக்களம்

අ.පො.ස. (උ.පෙළ) විභාගය/ க.பொ.த. (உயர் தர)ப் பரீட்சை - 2019

පැරණි නිර්දේශය/ பழைய பாடத்திட்டம்

විෂය අංකය
 பாட இலக்கம்

21

විෂයය
 பாடம்

ආර්ථික විද්‍යාව

ලකුණු දීමේ පටිපාටිය/புள்ளி வழங்கும் திட்டம்

I පත්‍රය/பத்திரம் I

ප්‍රශ්න අංකය வினா இல.	පිළිතුරු අංකය விடை இல.	ප්‍රශ්න අංකය வினா இல.	පිළිතුරු අංකය விடை இல.	ප්‍රශ්න අංකය வினா இல.	පිළිතුරු අංකය விடை இல.	ප්‍රශ්න අංකය வினா இல.	පිළිතුරු අංකය விடை இல.	ප්‍රශ්න අංකය வினா இல.	පිළිතුරු අංකය விடை இல.
01.	3	11.	1	21.	1	31.	3	41.	2
02.	4	12.	1	22.	5	32.	3	42.	1
03.	1	13.	5	23.	5	33.	2	43.	3
04.	5	14.	4	24.	5	34.	2	44.	2
05.	1	15.	3	25.	4	35.	1	45.	3
06.	3	16.	4	26.	3	36.	4	46.	2
07.	2	17.	5	27.	4	37.	4	47.	2
08.	2	18.	1	28.	1	38.	1	48.	1
09.	4	19.	2	29.	3	39.	4	49.	5
10.	4	20.	4	30.	4	40.	1	50.	1

❖ විශේෂ උපදෙස්/ விசேட அறிவுறுத்தல் :

එක් පිළිතුරකට/ ஒரு சரியான விடைக்கு 02 ලකුණු බැගින්/புள்ளி வீசும்

මුළු ලකුණු/மொத்தப் புள்ளிகள் 2 × 50 = 100

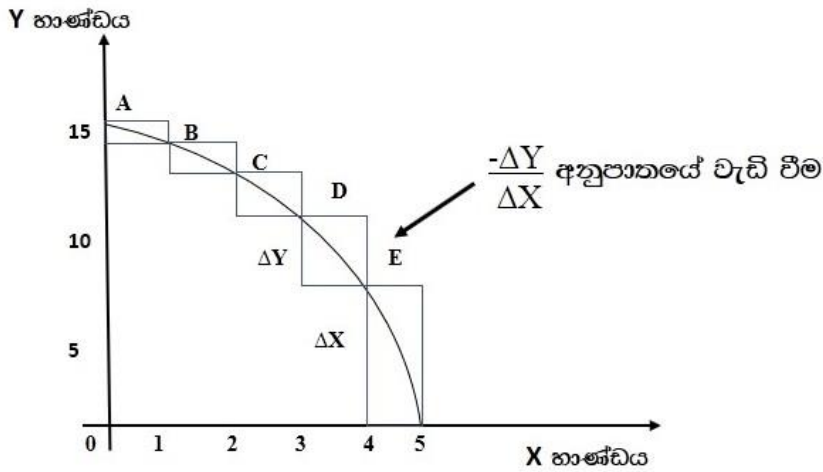
1. (i) පහත සඳහන් එක් එක් දෑ අයත් වන්නේ කවර නිෂ්පාදන සම්පත් ගණයකට ද?
 - (අ) සේවා වියුක්ත ශ්‍රමිකයෙක්
 - (ආ) ලක්විජය ගල් අඟුරු බලාගාරය
 - (ඇ) නුවරඑළියේ පිහිටි තේ වත්තක්
 - (ඈ) සිංහරාජ වනාන්තරය (ලකුණු 04යි)
- (ii) නිෂ්පාදන හැකියා මායිම් වක්‍රය පදනම් කරගන්නා උපකල්පන කවරේ ද? (ලකුණු 04යි)
- (iii) නිෂ්පාදන හැකියා මායිම් වක්‍රයක වැඩෙන ආවස්ථික පිරිවැය නිරූපණය වන්නේ කෙසේ දැයි පැහැදිලි කරන්න. ආවස්ථික පිරිවැය ස්ථාවර අගයක් ගන්නා විට වක්‍රය කෙබඳු හැඩයක් ගන්නේ ද? ඔබේ පිළිතුරු රූපසටහන් ආශ්‍රයෙන් පැහැදිලි කරන්න. (ලකුණු 04යි)
- (iv) ආර්ථික පද්ධති වර්ගීකරණය සඳහා යොදාගනු ලබන නිර්ණායක කවරේ ද? (ලකුණු 04යි)
- (v) සම්පත් බෙදී යාමේ ආර්ථික කාර්යක්ෂමතාව සාක්ෂාත් කරගැනීම සඳහා අවශ්‍ය කරන කොන්දේසි සැකෙවින් පැහැදිලි කරන්න. (ලකුණු 04යි)

- (i)
- (අ) ශ්‍රමය
 - (ආ) ප්‍රාග්ධනය
 - (ඇ) ප්‍රාග්ධනය
 - (ඈ) භූමිය (එක් නිවැරදි පිළිතුරකට ලකුණු 01 බැගින්; මුළු ලකුණු 04)

- (ii)
- නිෂ්පාදන හැකියා මායිම් වක්‍රය පහත සඳහන් උපකල්පන මත පදනම් වේ.
- සලකා බලන කාලපරිච්ඡේදය තුළ ආර්ථිකය සතු සම්පත් සම්භාරය ස්ථාවරව පවතින බව. මෙයින් අදහස් වනුයේ දෙනු ලැබූ කාලපරිච්ඡේදයක් තුළ සමාජයක් සතු සම්පත් සම්භාරය ගුණාත්මකව සහ ප්‍රමාණාත්මකව වෙනස් නොවන බවයි.
 - ආර්ථිකයක පවත්නා සියලුම සම්පත් පූර්ණ සේවා නියුක්තිය හා පූර්ණ නිෂ්පාදනය ඉටු වන ලෙස භාවිත කරන බව.
 - අදාළ කාලපරිච්ඡේදය තුළ තාක්ෂණය නොවෙනස්ව පවතින බව.
 - භාණ්ඩ දෙකක් පමණක් නිෂ්පාදනය කරන බව.

(ඕනෑම උපකල්පනයකට ලකුණු 01 බැගින්; මුළු ලකුණු 04)

- (iii) වැඩෙන ආවස්ථික පිරිවැය මූලයට අවතල නැතහොත් පිටතට නෙරාගිය ස්වරූපයක් ගන්නා වක්‍රයකින් දක්වෙයි.
- මූලයට අවතල වක්‍රයක් මත තිරස් අක්ෂයේ නිරූපණය කරනු ලබන භාණ්ඩ සමාන ඒකක වලින් වැඩි කරන විට නිෂ්පාදන හැකියා වක්‍රයේ බෑවුම ක්‍රමයෙන් ඉහළ යයි. (නැතහොත් ආන්තික ආවස්ථික පිරිවැය ඉහළ යයි.) (ලකුණු 01)

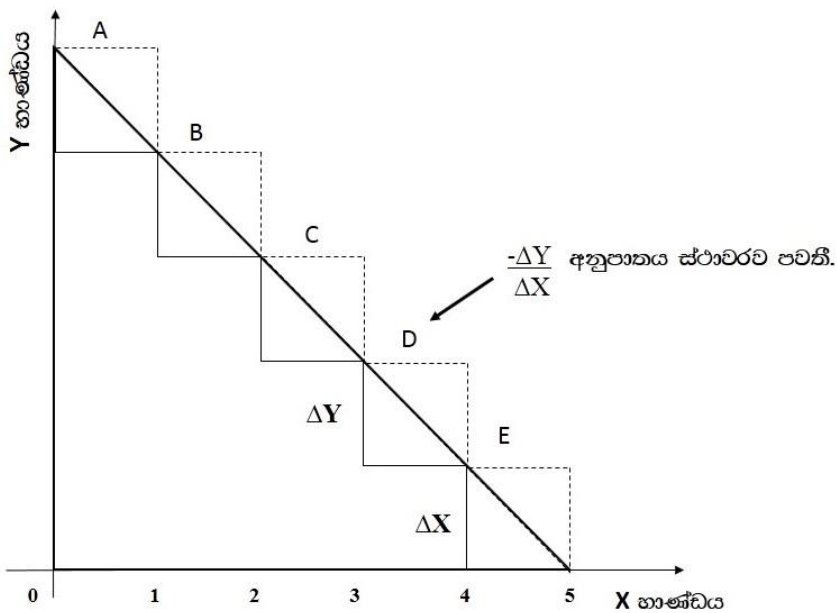


(ලකුණු 01)

ආවස්ථික පිරිවැය ස්ථාවර හැඩයක් ගන්නා විට නිෂ්පාදන හැකියා මායිම් වක්‍රය සරල රේඛීය වේ.

වක්‍රය සරල රේඛීය වන විට වක්‍රය මත තීරස් අක්‍ෂයේ නිෂ්පාදනය කරනු ලබන භාණ්ඩය සමාන ඒකක ප්‍රමාණය බැගින් ක්‍රමයෙන් වැඩි කරන විට නිෂ්පාදන හැකියා වක්‍රයේ බෑවුම සෑම ලක්‍ෂ්‍යකම සමාන අගයක් ගනු ලබයි. (නැතහොත් ආන්තික ආවස්ථික පිරිවැය ස්ථාවර වෙයි.)

(ලකුණු 01)



(ලකුණු 01)

(iv)

- සම්පත් බෙදා වෙන් කර ගැනීම සම්බන්ධ තීරණ ගැනීම සහ එම තීරණ සම්බන්ධීකරණය කිරීම සඳහා අනුගමනය කෙරෙන යන්ත්‍රණය.
- නිෂ්පාදන සම්පත් හා දේපොළ පිළිබඳ හිමිකාරිත්වය සහ දේපොළ අයිතිවාසිකම්.
- ආර්ථිකයේ තීරණ ගනු ලබන ඒකක කෙරෙහි බලපාන සානුබල පද්ධතිය.
- ආදායම් පුනර්ව්‍යාප්තිය සහ සමාජ ආරක්ෂණ ජාලයන්ගේ ස්වභාවය.
- දේශපාලන සහ ආගමික දෘෂ්ටිවාදයන්.

(එක් නිර්ණායකයකට ලකුණු 01 බැගින්; මුළු ලකුණු 04)

(v).

ආර්ථික කාර්යක්ෂමතාවය යනුවෙන් අදහස් කෙරෙනුයේ ආර්ථිකය සතු සම්පත් සමාජයේ පුරවැසියන්ගේ වුවමනා සපුරාලීම පිණිස කාර්යක්ෂමව උපයෝජනය කිරීමයි.

(ලකුණු 01)

ආර්ථික කාර්යක්ෂමතාවය සඳහා කොන්දේසි දෙකක් එක විට අත් කර ගැනීම අවශ්‍ය වේ.

1. නිෂ්පාදනයේ කාර්යක්ෂමතාවය සහ

2. සම්පත් බෙදා වෙන් කිරීමේ කාර්යක්ෂමතාවය

(ලකුණු 01)

නිෂ්පාදන කාර්යක්ෂමතාවය සඳහා කොන්දේසි දෙකක් සම්පූර්ණ කළ යුතු වේ.

- පූර්ණ සේවා නියුක්තිය
- පූර්ණ නිෂ්පාදනය

සම්පත් බෙදා වෙන්කිරීමේ කාර්යක්ෂමතාවය යනු සමාජය විසින් වඩාත් කැමැත්තක් දක්වනු ලබන භාණ්ඩ හා සේවා නිෂ්පාදනය කිරීම සඳහා සමාජය සතු හිඟ සම්පත් යොදා ගැනීමයි.

(ලකුණු 01)

සම්පත් බෙදා වෙන්කිරීමේ කාර්යක්ෂමතාවය අත් කර ගන්නා විට, මිල ආන්තික පිරිවැයට සහ ආන්තික ප්‍රතිලාභ වලට සමාන ($P = MC = MB$) වේ.

(ලකුණු 01)

2. තරගකාරී වෙළෙඳපොළක අලෙවි කෙරෙන භාණ්ඩයක් සඳහා ඇති ඉල්ලුම් හා සැපයුම් වක්‍ර පහත සඳහන් සමීකරණ මගින් නිරූපණය කෙරේ.

$$\text{ඉල්ලුම් සමීකරණය: } Q_D = 100 - 2P \quad \text{සැපයුම් සමීකරණය: } Q_S = -30 + 3P$$

- (i) මෙම භාණ්ඩයේ සමතුලිත මිල සහ ප්‍රමාණය සොයන්න. (ලකුණු 04යි)
- (ii) වෙළෙඳපොළ සමතුලිතයේ දී මිල ඉල්ලුම් නම්‍යතාව ගණනය කරන්න. (ලකුණු 04යි)
- (iii) දැන් මෙම භාණ්ඩයේ නිෂ්පාදනයන් වෙත ඒකකයකට රුපියල් 5 බැගින් වන සහනාධාරයක් ලබා දීමට රජය තීරණය කොට තිබේ යැයි සිතන්න. සහනාධාරය ලබා දුන් පසු මෙම භාණ්ඩයේ වෙළෙඳපොළ සමතුලිත මිල හා ප්‍රමාණය ගණනය කරන්න. (ලකුණු 04යි)
- (iv) සහනාධාරයට පෙර සහ සහනාධාරයට පසු ආර්ථික අතිරික්තය සංසන්දනය කරන්න. (ලකුණු 04යි)
- (v) සහනාධාරය හඳුන්වා දුන් පසුව මෙම වෙළෙඳපොළෙහි සම්පත් බෙදා වෙන් කිරීමේ කාර්යක්ෂමතාව ගැන ඔබට නිගමනය කළ හැක්කේ කුමක් ද? (ලකුණු 04යි)

(i) $Q_D = Q_S$

$$100 - 2p = -30 + 3p$$

$$5p = 130$$

$$P = 130 / 5$$

$$p = 26$$

$$Q_D = 100 - 2p$$

$$= 100 - (2 \times 26)$$

$$= 48$$

$$Q_S = -30 + (3 \times 26)$$

$$= 48$$

සමතුලිත මිල රුපියල් 26

(ලකුණු 02)

සමතුලිත ප්‍රමාණය 48

(ලකුණු 02)

(ii) මිල ඉල්ලුම් නම්‍යතාවය = $\Delta Q_d / \Delta P \times P / Q_d$

(ගණනය කරන ආකාරය දැක්වීමට; ලකුණු 02)

$$= -2 \times 26 / 48$$

$$= -1.08$$

(ලකුණු 02)

(සෘණ සලකුණ නැත්නම් ලකුණු 01, සෘණ සලකුණ සහ නිවැරදි පිළිතුරට; ලකුණු 02)

(iii) $Q_D = Q_S$

$$100 - 2P_b = -30 + 3P_s$$

$$100 - 2P_b = -30 + 3(P_b + S)$$

(සහනාධාරයෙන් පසු P_s සහ P_b අතර සම්බන්ධතාවය දැක්වීමට ලකුණු 01)

$$100 - 2P_b = -30 + 3(P_b + 5)$$

(සමීකරණවලට අගයන් ආදේශ කිරීම සඳහා; ලකුණු 01)

$$100 - 2P_b = -30 + 3P_b + 15$$

$$5P_b = 115$$

$$P_b = 115 / 5$$

$$\underline{P_b = 23}$$

$$QD = 100 - (2 \times 23) \quad QS = -30 + (3 \times 23)$$

$$= 100 - 46 \quad \underline{= 54}$$

$$\underline{= 54}$$

සහනාධාරයෙන් පසු සමතුලිත මිල රුපියල් 23 (ලකුණු 01)

සහනාධාරයෙන් පසු සමතුලිත ප්‍රමාණය ඒකක 54 (ලකුණු 01)

(iv) සහනාධාරයට පෙර උපරිම ඉල්ලුම් මිල

$$QD = 100 - 2P$$

$$0 = 100 - 2P$$

$$2P = 100$$

$$P = 100 / 2$$

$$\underline{P = 50}$$

$$\text{පාරිභෝගික අතිරික්තය} = [(50 - 26) \times 48] / 2$$

$$\underline{= 576}$$

සහනාධාරයට පෙර අවම සැපයුම් මිල

$$QS = -30 + 3P$$

$$0 = -30 + 3P$$

$$-3P = -30$$

$$P = -30 / -3$$

$$\underline{P = 10}$$

$$\text{නිෂ්පාදන අතිරික්තය} = [(26 - 10) \times 48] / 2$$

$$\underline{= 384}$$

$$\text{සහනාධාරයට පෙර ආර්ථික අතිරික්තය} = 576 + 384$$

$$\underline{= 960}$$

විකල්ප ක්‍රමයක්

$$= [(50 - 10) \times 48] / 2$$

$$= 960$$

$$\text{සහනාධාරයට පසු පාරිභෝගික අතිරික්තය} = [(50 - 23) \times 54] / 2$$

$$\underline{= 729}$$

$$\begin{aligned} \text{සහනාධාරයට පසු නිෂ්පාදන අතිරික්තය} &= [(28 - 10) \times 54] / 2 \\ &= \underline{486} \end{aligned}$$

$$\begin{aligned} \text{සහනාධාරය නිසා රජයට දැරීමට සිදුවන වියදම} &= \text{සහනාධාරය} \times \text{නව සමතුලිත ප්‍රමාණය} \\ &= 5 \times 54 \\ &= \underline{270} \quad \text{(ලකුණු 01)} \end{aligned}$$

$$\begin{aligned} \text{සහනාධාරයට පසු ආර්ථික අතිරික්තය} &= 729 + 486 - 270 \\ &= \underline{945} \end{aligned}$$

$$\text{සහනාධාරයට පසු ආර්ථික අතිරික්තය} = 945 \quad \text{(ලකුණු 01)}$$

$$\text{සහනාධාරයට පෙර ආර්ථික අතිරික්තය} = \underline{960} \quad \text{(ලකුණු 01)}$$

$$\text{සහනාධාරය නිසා ආර්ථික අතිරික්තයේ අඩු වීම} = \underline{-15} \quad \text{(ලකුණු 01)}$$

(ආර්ථික කාර්යක්ෂමතාවය අඩු වේ හෝ සැසඳීමක් කර ඇති නම්; ලකුණු 01)

(v)

සහනාධාරය ලබා දීම නිසා ආන්තික පිරිවැය ආන්තික ප්‍රතිලාභ ඉක්මවා යයි ($MC > MB$). මෙම වෙළෙඳපොළේ නිෂ්පාදනයේ ආන්තික පිරිවැය භාණයේ මිලට වඩා වැඩි වේ. $MC > P$.

(ලකුණු 02)

$MC > P$ බැවින් සහනාධාරය හේතු කොටගෙන අධි නිෂ්පාදනයක් (අධි ආයෝජනයක්) මෙම වෙළෙඳපොළේ හට ගනියි. සහනාධාරය ලබා දුන් පසු මෙම වෙළෙඳපොළේ සම්පත් බෙදා වෙන්කිරීමේ අකාර්යක්ෂමතාවයක් හට ගන්නා අතර, $P \neq MC \neq MB$ වේ. (ලකුණු 02)

3. (i) නීත්‍යානුකූල ආන්තික ඵල සහ අඩු වන පරිමාණානුකූල ඵල ආයතනයක නිෂ්පාදන පිරිවැය කෙරෙහි බලපාන්නේ කෙසේ දැයි පැහැදිලි කරන්න. (ලකුණු 04යි)
- (ii) පහත සඳහන් එක් එක් දෑ ආයතනයක කෙටි කාලීන ආන්තික පිරිවැය වක්‍රය සහ මුළු ස්ථාවර පිරිවැය වක්‍රය කෙරෙහි කවර බලපෑමක් කරනු ලැබේ ද? (ලකුණු 04යි)
 - (අ) වැටුප් අනුපාතිකයේ ඉහළ යාමක්
 - (ආ) දේපොළ බදු පහළ යාමක්
 - (ඇ) නව ප්‍රාග්ධන උපකරණවල ගැනුම් මිල ඉහළ යාමක්
 - (ඈ) බලශක්ති මිල ගණන් ඉහළ යාමක්
- (iii) කිසියම් කර්මාන්තයක වෙළෙඳපොළ ව්‍යුහය නිර්ණය කිරීමේ දී සැලකිල්ලට ගනු ලබන සාධක කවරේ ද? (ලකුණු 04යි)
- (iv) පූර්ණ තරගකාරී නිෂ්පාදන ආයතනයක් මුහුණ දෙනුයේ කවර ස්වරූපයක ඉල්ලුම් වක්‍රයකට ද? හේතු පැහැදිලි කරන්න. (ලකුණු 04යි)
- (v) පූර්ණ තරගකාරී නිෂ්පාදන ආයතනයක් කෙටි කාලයේ දී පහත සඳහන් එක් එක් තත්ත්වයන්ට මුහුණපෑමට පුළුවන. ඒ එක් එක් අවස්ථාවේ දී ආයතනය කෙටි කාලයේ දී නිෂ්පාදනයේ යෙදිය යුතු ද? නැතහොත් කෙටි කාලයේ දී වසා දැමිය යුතු ද? එසේත් නැතහොත් කෙටි කාලයේ දී ආයතනය කුමක් කළ යුතු ද යන්න නිර්ණය කිරීමට තවත් අතිරේක තොරතුරු අවශ්‍ය වේ ද? යන්න සඳහන් කරන්න. (ලකුණු 04යි)
 - (අ) සෑම නිමැවුම් මට්ටමක දී ම මුළු පිරිවැය මුළු අයහාරය ඉක්මවා යයි.
 - (ආ) සෑම නිමැවුම් මට්ටමක දී ම මුළු විචල්‍ය පිරිවැය මුළු අයහාරය ඉක්මවා යයි.
 - (ඇ) සෑම නිමැවුම් මට්ටමක දී ම මුළු අයහාරය මුළු ස්ථාවර පිරිවැය ඉක්මවා යයි.
 - (ඈ) සෑම නිමැවුම් මට්ටමක දී ම මිල සාමාන්‍ය මුළු පිරිවැය ඉක්මවා යයි.

(i)

කෙටි කාලීන නිෂ්පාදන ක්‍රියාවලිය තුළ ස්ථාවර සම්පත් ප්‍රමාණයක් මත විචල්‍ය යෙදවුම් ක්‍රමයෙන් වැඩි කරන විට විචල්‍ය යෙදවුමේ ආන්තික ඵලදායිතාවය ක්‍රමයෙන් පහළ යයි. මෙය හීනවන ආන්තික ඵලදායිතා නීතිය ලෙස සැලකේ. (ලකුණු 01)

හීනවන ආන්තික ඵල හට ගන්නා විට ආයතනයේ කෙටිකාලීන ආන්තික පිරිවැය වැඩි වීමට පටන් ගනියි. එම නිසා කෙටි කාලයේ දී හීනවන ආන්තික ඵල සහ ආන්තික පිරිවැය අතර ප්‍රතිලෝම සම්බන්ධතාවයක් ගොඩ නැගේ. (ලකුණු 01)

දිගු කාලීන නිෂ්පාදන ක්‍රියාවලියේ දී සියලුම යෙදවුම් කිසියම් ප්‍රතිශතයකින් වැඩි කරනු ලැබූ විට, යෙදවුම් වැඩි කළ ප්‍රතිශතයට වඩා අඩු වන වේගයකින් නිමැවුම වැඩි වන්නේ නම්, එය අඩු වන පරිමාණානුකූල ඵල යනුවෙන් හැඳින් වේ. දිගුකාලීන නිෂ්පාදන ක්‍රියාවලියේ දී හටගන්නා පරිමාණානුකූල නොපිරිමැසුම් නිසා මෙවැන්නක් සිදු වේ. (ලකුණු 01)

අඩු වන පරිමාණානුකූල ඵල ක්‍රියාත්මක වන විට දිගු කාලීන සාමාන්‍ය පිරිවැය වැඩි වන නිසා දිගු කාලීන සාමාන්‍ය පිරිවැය වක්‍රය ඉහළ නගියි. (ලකුණු 01)

(ii)

ආන්තික පිරිවැය වක්‍රය (MC වක්‍රය)		මුළු ස්ථාවර පිරිවැය වක්‍රය (TFC වක්‍රය)
(අ)	ඉහළට විතැන් වේ.	නොවෙනස්ව පවතී.
(ආ)	නොවෙනස්ව පවතී.	පහළට විතැන් වේ.
(ඉ)	නොවෙනස්ව පවතී.	ඉහළට විතැන් වේ.
(ඊ)	ඉහළට විතැන් වේ.	නොවෙනස්ව පවතී.

(නිවැරදි පිළිතුරකට ලකුණු 01 බැගින්; මුළු ලකුණු 04)

(පිළිතුරේ දී වක්‍ර වලට වන බලපෑම දක්වා නොමැතිව ආන්තික පිරිවැය සහ මුළු ස්ථාවර පිරිවැයට වන බලපෑම පමණක් දක්වා ඇත්නම්; උපරිම ලකුණු 02)

(iii)

1. වෙළෙඳපොළ තුළ සිටින ආයතන සංඛ්‍යාව.
2. නිෂ්පාදනයේ සමජාතීය භාවය.
3. අලුත් ආයතන වෙළෙඳපොළට ප්‍රවේශ වීමටත්, පවත්නා ආයතන වෙළෙඳපොළින් ඉවත්ව යාමටත් ඇති පහසු අපහසු බව.
4. වෙළෙඳපොළ තුළ කටයුතු කරන නිෂ්පාදන ආයතන අතර පවතින තරඟකාරීත්වයේ ස්වරූපය. (එක් සාධකයකට ලකුණු 01 බැගින්; මුළු ලකුණු 04)

(iv)

පූර්ණ තරඟකාරී නිෂ්පාදන ආයතනයක් තීරස් ඉල්ලුම් වක්‍රයකට (පූර්ණ නම්‍ය) මුහුණ දෙයි. එනම් පූර්ණ තරඟකාරී නිෂ්පාදන ආයතනයක ඉල්ලුම් වක්‍රයේ මිල නම්‍යතාවය අපරිමිත වේ.

විකල්ප පිළිතුර : ප්‍රස්ථාරය



(ප්‍රකාශනයට හෝ ප්‍රස්ථාරයට හෝ ඕනෑම එක් ක්‍රමයකට; ලකුණු 01)

පූර්ණ තරඟකාරී වෙළෙඳපොළක ආයතන විශාල සංඛ්‍යාවක් සිටින නිසා පූර්ණ තරඟකාරී වෙළෙඳපොළක සිටින එක් ආයතනයක් නිපදවනුයේ මුළු වෙළෙඳපොළ තුළ අලෙවි කරන සමජාතීය භාණ්ඩ ප්‍රමාණයෙන් ඉතා නොවැදගත් ප්‍රමාණයකි. එමෙන්ම පූර්ණ තරඟකාරී වෙළෙඳපොළක මිල දී ගනුවන්ට වෙළෙඳපොළ පිළිබඳ පූර්ණ තොරතුරු (පූර්ණ දැනුම) පවතින නිසා නිෂ්පාදන ආයතනවලට වෙනස් මිල ගණන් අය කළ හැකි නොවේ. එබැවින් පූර්ණ තරඟකාරී නිෂ්පාදන ආයතනයක් වෙළෙඳපොළේ තීරණය වී ඇති මිල අකර්මණ්‍ය ලෙස පිළිගන්නා මිල ගනුවෙක් බවට පත් වේ. එබැවින් වෙළෙඳපොළේ පැවරුණු මිලක් යටතේ මිල පිළිබඳ බලපෑමක් නොකර පූර්ණ තරඟකාරී ආයතනයක් අලෙවි කටයුතු සිදු කරයි. මේ හේතු නිසා පූර්ණ තරඟකාරී නිෂ්පාදන ආයතනයක් මුහුණ දෙන ඉල්ලුම් වක්‍රය ප්‍රමාණ අක්ෂයට සමාන්තරව පිහිටන පූර්ණ නම්‍ය ඉල්ලුම් වක්‍රයකි.

(ඉහතින් පෙන්වා දී ඇති ඉරි ඇදී ලක්ෂණ පැහැදිලි කරමින් පූර්ණ තරඟකාරී ආයතනයේ ඉල්ලුම් වක්‍රය පූර්ණ නම්‍ය යැයි තාර්කිකව පැහැදිලි කරන්නේ නම් ලකුණු 03)

(v)

- (අ) අතිරේක තොරතුරු අවශ්‍ය වේ.
- (ආ) වසා දැමිය යුතු ය.
- (ඇ) අතිරේක තොරතුරු අවශ්‍ය වේ.
- (ඈ) නිෂ්පාදනයේ යෙදිය යුතු ය.

(එකකට ලකුණු 01 බැගින්; මුළු ලකුණු 04)

- 4. (i) සත්‍ය වශයෙන්ම වියදම් සහ ආදායම් ප්‍රවේශ නිෂ්පාදනය මිනුම් නොකරන විටෙක, වියදම් ප්‍රවේශය හෝ ආදායම් ප්‍රවේශය හෝ යොදා ගනිමින් දළ දේශීය නිෂ්පාදනය මිනුම් කළ හැකි වන්නේ කෙසේ දැයි පැහැදිලි කරන්න. (ලකුණු 04යි)
- (ii) පරිලේඛන/තොග වෙනස්වීම් ආයෝජන වියදමේ සංරචකයක් ලෙස ඇතුළත් කරගනු ලබන්නේ ඇයි? (ලකුණු 04යි)
- (iii) වියදම් ප්‍රවේශය ඔස්සේ දළ දේශීය නිෂ්පාදනය මිනුම් කිරීමේ දී සැලකිල්ලට ගැනෙන ප්‍රධාන වියදම් සංරචක කවරේ ද? (ලකුණු 04යි)
- (iv) පහත සඳහන් එක් එක් දෑ නිර්වචනය කරන්න.
 - (අ) දළ ජාතික ආදායම
 - (ආ) වැය කළ හැකි දළ ජාතික ආදායම
 - (ඉ) පෞද්ගලික ආදායම
 - (ඊ) වැය කළ හැකි පෞද්ගලික ආදායම (ලකුණු 04යි)
- (v) "ආර්ථික අවබෝධය හා විශ්ලේෂණය සඳහා ජාතික ශිෂ්ටාචාර දත්ත ඉතා ප්‍රබල උපකරණයක් වේ." පැහැදිලි කරන්න. (ලකුණු 04යි)

(i).

සාමාන්‍යයෙන් දළ දේශීය නිෂ්පාදනය මිනුම් කරනුයේ නිෂ්පාදන මුහුණුවර යොදා ගනිමිනි. නිෂ්පාදන මුහුණුවරට අනුව සියලුම නිෂ්පාදකයින් විසින් ජනනය කරනු ලබන සමස්ත එකතු කළ අගය දළ දේශීය නිෂ්පාදනය ලෙස සැලකේ. නැතහොත් නිමැවුම් ප්‍රවේශය ඔස්සේ මිනුම් කරනුයේ දෙන ලද වර්ෂයක් තුළ රටක නිෂ්පාදනය කරන ලද සියලුම අවසාන භාණ්ඩ සහ සේවාවල වටිනාකමයි. (හෝ දළ දේශීය නිෂ්පාදනය යනු කිසියම් වර්ෂයක් තුළ ආර්ථිකය විසින් නිෂ්පාදනය කරනු ලබන සියලුම අවසාන භාණ්ඩ හා සේවාවල වෙළෙඳපොළ වටිනාකමයි)

ද. දේ. නිෂ්පාදනය = දළ එකතු කළ වටිනාකම + බදු - සහනාධාර (ලකුණු 01)

නිමැවුම් මුහුණුවර තුළින් ආර්ථිකයේ සාධක හිමිකරුවන් වෙත ආදායම් ප්‍රවාහයක් ජනනය කෙරේ. එම ආදායම් වන්නේ ශ්‍රමිකයින්ට ලැබෙන වැටුප් හා වේතන, භූමියට ලැබෙන බදු කුලිය, ප්‍රාග්ධනයට ලැබෙන ඉපැයුම් වන පොළිය, සමාගමික ලාභ සහ ශුද්ධ වක්‍ර බදු වේ. විකල්පයක් ලෙසට දළ දේශීය නිෂ්පාදනය යනු සේවක ආදායම්, නිෂ්පාදනය සහ ආනයන මත අය කරන්නා වූ බදු, ස්ථාවර ප්‍රාග්ධන පරිභෝජනය, සහ මෙහෙයුම් අතිරික්තයේ එකතුවයි. (ලකුණු 01)

වියදම් ප්‍රවේශය යටතේ රටක නිෂ්පාදනය අවසානයේ භාවිත කරන්නේ කවරුන් ද යන්න සලකා බලමින් දළ දේශීය නිෂ්පාදනය මුළු පරිභෝජන වියදම්, වියදම්, ප්‍රාග්ධන සම්පාදනය සහ ශුද්ධ නිර්යාත යන දෑ හී එකතුවෙන් ලබා ගනියි. මෙම ප්‍රවේශය හරහා දළ දේශීය නිෂ්පාදනය පහත ආකාරයට ද ලබා ගත හැකිය.

GDP = C + G + I + NX (පරිභෝජන වියදම් + රජයේ වියදම් + ආයෝජන + ශුද්ධ නිර්යාත)

GDP = අවසන් පරිභෝජනය + දළ ප්‍රාග්ධන සම්පාදනය + අපනයන - ආනයන

(ලකුණු 01)

ඕනෑම ප්‍රවේශයක දී ලබාගන්නා නිමැවුමේ අගයක් හෝ එකතු කිරීමක් අනෙකුත් ප්‍රවේශ දෙකෙන් ලබා ගන්නා අගයන් සමඟ සම්බන්ධ බැවින් ප්‍රවේශ තුන හරහාම දළ දේශීය නිමැවුම මිනුම් කිරීමේ දී එක සමාන අගයන් ලැබේ. නිමැවුම හරහා ආදායමක් ජනනය කරන අතර, එම ආදායම් හරහා වියදමක් ජනනය කරයි.

එබැවින් දළ දේශීය නිෂ්පාදනය මිනුම් කිරීමට ආදායම් හා වියදම් ප්‍රවේශ යොදා ගත හැකි වේ. කුමන ප්‍රවේශයකින් ලබා ගත්ත ද, දළ දේශීය නිෂ්පාදනයන් අතර වෙනසක් නොමැති අතර එම අගයන් ඒකාත්මිකව සමාන වේ. (ලකුණු 01)

(ii)

පරිලේඛන/තොග වෙනස්වීම් යනුවෙන් අදහස් වනුයේ නිෂ්පාදන ආයතනයක් සතු

(අ). නිෂ්පාදන කටයුතු සඳහා භාවිතයට ගැනීමට රැස් කොට ඇති අමු ද්‍රව්‍ය හා අතරමැදි යෙදවුම් තොග

(ආ). නිෂ්පාදන ක්‍රියාවලියෙහි තව දුරටත් රැඳී ඇති අර්ධ නිම් භාණ්ඩ තොග සහ

(ඇ). මෙතෙක් අලෙවි නොකළ එහෙත් අලෙවිය සඳහා සූදානම් කොට ඇති අවසාන භාණ්ඩ තොග යනාදියෙහි වර්ෂය අවසානයේ වටිනාකම හා වර්ෂය ආරම්භයේ පැවති වටිනාකම අතර වෙනස් වීම ය. (ලකුණු 02)

තොග වෙනස්වීම්වල වෙනස්කම් සැලසුම් කළ හෝ සැලසුම් නොකළ ඒවා විය හැකිය. විකුණුම් අනුපාතයේ තාවකාලික උච්චාවචනයන් තිබියදී වුවත් නිමැවුම් තොග ඇණවුම් කළ හැකි වේ.

වර්ෂය අවසානයේ ඇති තොග වර්ෂය ආරම්භයේ දී පැවති තොගය ඉක්මවා ගියහොත් තොග සමුච්චනයක් හෝ තොගවල ධනාත්මක ආයෝජනයක් සිදුවී ඇති අතර එය වර්තමාන ආයෝජනය ලෙස ගණන් ගනු ලැබේ.

දළ දේශීය නිෂ්පාදිතය මඟින් අදාළ වර්ෂයේ රට තුළ හටගත් මුළු නිෂ්පාදනයේ වටිනාකම මනිනු ලැබේ. එබැවින් දළ දේශීය නිෂ්පාදිතය මඟින් නිමැවුමේ වටිනාකම නිවැරදිව මැනීමට නම්, එම වර්ෂය තුළ නිෂ්පාදනය කරන ලද එහෙත් එම වර්ෂය තුළ අලෙවි නොවූ සියලු ඵලදායී දෑ නිෂ්පාදනයේ වටිනාකමට ඇතුළත් විය යුතු ය. මේ අනුව වියදම් ප්‍රවේශය ඔස්සේ නිමැවුමේ වටිනාකම ඇස්තමේන්තු කිරීමේ දී, පරිලේඛන/තොග වෙනස්වීම්වල වටිනාකම ද ආයෝජන වියදමේ සංරචකයක් ලෙස ඇතුළත් කරනු ලබයි. (ලකුණු 02)

(iii)

- පෞද්ගලික පරිභෝජන වියදම C
 - රජයේ වියදම් G
 - දළ දේශීය ප්‍රාග්ධන සම්පාදනය I
 - ගුද්ධ අපනයන NX (එක් කරුණකට (ලකුණු 01 බැගින් ලකුණු 04)
- $Y = C + I + G + NX$ X-M හෝ NX

(සමීකරණය පමණක් ලියා ඇති විට ද මුළු ලකුණු ලබා දෙන්න)

(iv)

(අ) දළ ජාතික ආදායම

දළ ජාතික ආදායම යනු ආර්ථිකයක් තුළ සිටින නේවාසිකයන් විසින් වසරක් තුළ නිෂ්පාදන ක්‍රියාවලියට දායක වීමෙන් උපයන ලද සමස්ත සාධක ආදායමයි.

දළ ජාතික ආදායම = දළ දේශීය නිෂ්පාදිතය + සේවක ඉපැයුම් සහ අවශේෂ ලෝකය සමඟ සිදු කළ දේපොළ ආදායම් - සේවක ඉපැයුම් සහ අවශේෂ ලෝකයට සිදු කළ දේපොළ ආදායම්

(නිර්වචනයට හෝ ඕනෑම නිවැරදි ගණනය කිරීමකට = ලකුණු 01)

(ආ) වැයකළ හැකි දළ ජාතික ආදායම

වැයකළ හැකි දළ ජාතික ආදායම යනු පරිභෝජනය සහ ඉතුරුම් සඳහා ජාතිය සතුව ඇති ආදායමයි.

වැයකළ හැකි දළ ජාතික ආදායම = අවසන් පරිභෝජන වියදම + දළ ඉතුරුම්

වැයකළ හැකි දළ ජාතික ආදායම = දළ ජාතික ආදායම + අවශේෂ ලෝකයේ රටවලින් ලැබුණු වර්තන සංක්‍රාම - අවශේෂ ලෝකයේ රටවලට සිදුකළ වර්තන සංක්‍රාම

(නිර්වචනයට හෝ ඕනෑම නිවැරදි ගණනය කිරීමකට = ලකුණු 01)

(ඉ) පෞද්ගලික ආදායම

පෞද්ගලික ආදායම යනු කිසියම් වර්ෂයක උපයා නොගත් නමුත් ලැබුණු ආදායම් සහ උපයාගත් නමුත් නොලැබුණු ආදායම් ගලපන ලද ජාතික ආදායමයි.

පෞද්ගලික ආදායම = ජාතික ආදායම - සමාජ ආරක්‍ෂණ දායක මුදල්/බදු - සමාගමික ආදායම් බදු - රඳවාගත් ආදායම් + රජයේ සංක්‍රාම ගෙවීම්

(නිර්වචනයට හෝ ඕනෑම නිවැරදි ගණනය කිරීමකට = ලකුණු 01)

(ඊ). වැයකළ හැකි පෞද්ගලික ආදායම

වැයකළ හැකි පෞද්ගලික ආදායම යනු පරිභෝජනය සහ ඉතුරුම් සඳහා ඇති ආදායමයි.

වැයකළ හැකි පෞද්ගලික ආදායම = පෞද්ගලික ආදායම - පෞද්ගලික බදු

(නිර්වචනයට හෝ ඕනෑම නිවැරදි ගණනය කිරීමකට = ලකුණු 01)

(v)

ජාතික ගිණුම් දත්ත පහත දැක්වෙන ප්‍රතිලාභ ආර්ථිකයකට ලබා දෙයි.

1. ආර්ථික වෘද්ධිය මිනුම් කළ හැකි වීම.
2. ජාත්‍යන්තර වශයෙන් සැසඳීමට.
3. සමාහාර මිල මට්ටමේ ප්‍රවණතාවයන් හඳුනා ගැනීම.

4. ආර්ථිකයේ ව්‍යුහමය ලක්ෂණ හඳුනා ගැනීම.
 5. ආදායමේ කාර්යාත්මක ව්‍යාප්තිය හඳුනා ගැනීම.
 6. සාර්ව ආර්ථිකයේ ශ්‍රීතාත්මක සම්බන්ධතා හඳුනා ගැනීම.
 7. ආර්ථික හා සමාජ ප්‍රතිපත්ති සම්පාදනය හා සැලසුම්කරණය.
 8. සාර්ව ආර්ථික විචල්‍යයන්ගේ හැසිරීම පුරෝකථනය කිරීම.
- ඉහත ප්‍රතිලාභ නිසා සමස්ත ආර්ථිකය පිළිබඳ අවබෝධ කරගැනීමට සහ එහි කාර්යසාධනය විශ්ලේෂණය සඳහා ජාතික ගිණුම් දත්ත ප්‍රබල උපකරණයක් වේ.

(එක් ප්‍රතිලාභයකට ලකුණු 01 බැගින්; මුළු ලකුණු 04)

5. (i) ආන්තික පරිභෝජන නැමියාව (MPC) යනුවෙන් කවරක් අදහස් කෙරේ ද? එය එකට වඩා අඩු අගයක් ගනුයේ ඇයි? (ලකුණු 04යි)

(ii) ගුණකයේ අගය ආන්තික පරිභෝජන නැමියාවේ අගය සමග අනුලෝම වශයෙන් සම්බන්ධ වී ඇත්තේ ඇයි? (ලකුණු 04යි)

(iii) නිසියම් කල්පිත ආර්ථිකයක සමාහාර පරිභෝජන වියදම පහත සමීකරණයෙන් පෙන්නුම් කෙරේ.

$$C = 50 + 0.75Y_d$$
 තව ද සෑම ආදායම් මට්ටමක දී ම ආයෝජන වියදම රුපියල් බිලියන 700ක් වුවත්, ශුද්ධ අපනයන ඉහත බවත් උපකල්පනය කරන්න. ආණ්ඩුවේ අය-වැය ලේඛනය තුල්‍යතාව වන අතර ආණ්ඩුවේ මිල දී ගැනීම් සහ බදු රුපියල් බිලියන 500 බැගින් වේ.
 (අ) දළ දේශීය නිෂ්පාදිතයේ සමතුලිත මට්ටම ගණනය කරන්න. (ලකුණු 02යි)
 (ආ) විභව දළ දේශීය නිෂ්පාදිතය රුපියල් බිලියන 5 000ක් වේ නම්, ආර්ථිකයේ අවධානයාත්මක හෝ උද්ධමනාත්මක හෝ පරතරයක් පවතී ද? එසේ නම් එය කොපමණ ද? (ලකුණු 02යි)

(iv) ගුණක ප්‍රතිච්ඡායය යනු කුමක් ද? රජයේ මිල දී ගැනීම් අඩු වීමක ගුණක ප්‍රතිච්ඡායය 45° රේඛාව ඇතුළත් රූපසටහනක් යොදාගනිමින් පෙන්නුම් කරන්න. (ලකුණු 04යි)

(v) බදු වෙනස් වූවාට වඩා රජයේ මිල දී ගැනීම් වෙනස් වූ විට මූර්ත දළ දේශීය නිෂ්පාදිතය වැඩි ප්‍රමාණයකින් වෙනස් වන්නේ ඇයි? (ලකුණු 04යි)

(i)

ආදායමේ කිසියම් වෙනසක් (ΔY) නිසා (හෝ වැය කළ හැකි ආදායමේ වෙනසක් $-\Delta Y_d$), පරිභෝජන වියදමේ හට ගන්නා වෙනස (ΔC) අනුපාතයක් හෝ ප්‍රතිශතයක් වශයෙන් දක්වුවහොත් එය ආන්තික පරිභෝජන නැමියාව ලෙස හැඳින්වේ.

$$\begin{aligned} \text{ආන්තික පරිභෝජන නැමියාව} &= \text{පරිභෝජන වියදමේ වෙනස} / \text{ආදායමේ වෙනස} \\ &= \Delta C / \Delta Y \quad \text{හෝ} \\ &= \Delta C / \Delta Y_d \end{aligned}$$

(නිවැරදි නිර්වචනයට; ලකුණු 02)

ආදායම වැඩි වන විට පරිභෝජනය වැඩි වුව ද, ආදායම වැඩි වන ප්‍රමාණයෙන්ම පරිභෝජනය වැඩි නොවේ. කේන්ස්ට් අනුව, ආන්තික පරිභෝජන නැමියාව සෑම විටම ධන අගයක් ගන්නා අතර, උපරිම අගය 1 ඉක්මවා නොයයි. MPC අගය 0ක් 1ක් අතර පිහිටයි. ($0 < MPC < 1$)

(නිවැරදි පැහැදිලි කිරීමට, ලකුණු 02)

(ii)

ගුණකයෙන් ආරම්භක ස්වයන්ත වියදම්වල වෙනසක් නිසා ජාතික ආදායම් මට්ටම මත හෝ නිමැවුම මත එම වෙනසට වඩා කිහිප ගුණයකින් විශාල බලපෑමක් ඇති වේ.

ගුණකය යනු ආන්තික ඉතුරුම් නැමියාවේ පරස්පරය වේ. ආන්තික ඉතුරුම් නැමියාව 1- MPC ලෙස ලබා ගත හැකිය. ගුණකය ගණනය කරනුයේ,

$$K = 1 / 1 - MPC \quad \text{හෝ} \quad K = 1 / MPS$$

(MPC සහ MPS සමඟ ගුණකය විස්තර කිරීමට; ලකුණු 02)

දේශීය නිෂ්පාදනය කළ භාණ්ඩ හා සේවා මත ආන්තික පරිභෝජන නැමියාව ඉහළ යන්නේ නම්, ඒ හරහා ආන්තික ඉතුරුම් නැමියාව පහළ ගොස් ගුණකයේ අගය ඉහළ යයි. ඒ නිසා ගුණකයේ අගය සහ ආන්තික පරිභෝජන නැමියාව අතර අනුලෝම සම්බන්ධයක් ගොඩනැගේ. ආන්තික පරිභෝජන නැමියාව වැඩිවන විට, ආන්තික ඉතුරුම් නැමියාව පහළ යන අතර, ගුණකය විශාල වේ.

(ධන සම්බන්ධතාවය ගොඩනැගීමට; ලකුණු 02)

(iii)

(අ)

$$Y = E$$

$$Y = C + I + G + X - M$$

$$Y = 50 + 0.75Y_D + 700 + 500$$

$$Y = 50 + 0.75(Y - 500) + 700 + 500$$

(සමීකරණයට දත්ත ආදේශ කිරීම සඳහා ලකුණු 01)

$$Y = 1250 + 0.75Y - 375$$

$$Y = 875 + 0.75 Y$$

$$Y - 0.75Y = 875$$

$$0.25Y = 875$$

$$Y = 875 / 0.25$$

$$\underline{Y = 3500}$$

(ලකුණු 01)

(ආ)

අවධමනාත්මක පරතරයකි.

(ලකුණු 01)

$$\text{විභව දළ දේශීය නිෂ්පාදිතය} = 5000$$

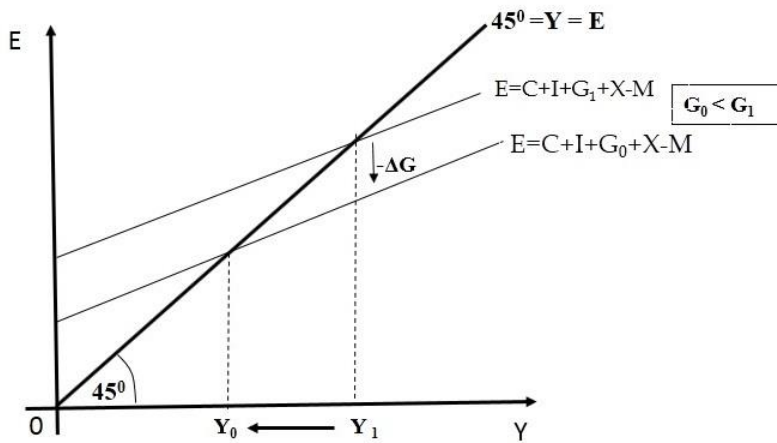
$$\text{සමතුලිත හෝ සත්‍ය දළ දේශීය නිෂ්පාදිතය} = \underline{3500}$$

$$\text{අවධමනාත්මක පරතරය} = \underline{1500}$$

(අවධමනාත්මක පරතරය ගණනයට; ලකුණු 01)

(iv)

ස්වාධීන වියදම් වෙනස් වීම නිසා ආදායම හා නිමැවුම ස්වාධීන වියදම් වෙනස් වූවාට වඩා කිහිප ගුණයකින් වෙනස් වීම ගුණක ප්‍රතිවිපාකය ලෙස සැලකේ. (ලකුණු 02)



(නිවැරදිව 45° රේඛාව ඇතුළත් රූප සටහනට; ලකුණු 02)

(v)

රජයේ මිලදී ගැනීමේ වෙනස් වීමක් නිසා මූර්ත දළ දේශීය නිෂ්පාදිතය මත ඉහළ ගුණක ප්‍රතිවිපාකයක් ඇති වේ. එසේ වන්නේ රජයේ මිල දී ගැනීම් වෙනස් වීම එම ප්‍රමාණයෙන්ම සෘජුවම සමාහාර ඉල්ලුම වෙනස් කරන බැවිනි. (ලකුණු 02)

බදු වෙනස් වීමක දී සෘජුවම එම ප්‍රමාණයෙන්ම සමාහාර ඉල්ලුම මතට බලපෑමක් සිදු නොවේ. බදු වෙනස් වීමක් මූලික වැය කළ හැකි ආදායමට බලපාන අතර, ඒ හරහා පරිභෝජන වියදම්වලටත්, සමාහාර ඉල්ලුමටත් බලපෑම් කරයි.

මේ නිසා රජයේ මිල දී ගැනීම් වෙනස් වූ විට බදු වෙනස් වූවාට වඩා වැඩි බලපෑමක් මූර්ත දළ දේශීය නිෂ්පාදිතය මත සිදු වේ. (ලකුණු 02)

විකල්ප පිළිතුර :

$$\text{රාජ්‍ය වියදම් ගුණකය} = K_G = 1 / 1 - MPC$$

$$\text{බදු ගුණකය} = K_T = -MPC / 1 - MPC$$

(ගුණකයක් සඳහා ලකුණු 02, ගුණකයන් දෙක හරහා විස්තර කර ඇත්නම්; මුළු ලකුණු 04)

“ආ” උප කොටස

- 6. (i) විනිමය සමීකරණය සඳහන් කොට එහි එක් එක් විචල්‍යය හඳුන්වන්න. (ලකුණු 04යි)
- (ii) “අධි ඉල්ලුම නිසා උද්ධමනය ආරම්භ වන නමුත් එය අඛණ්ඩව පවත්වාගනුයේ පිරිවැය ඉහළ යාමෙනි.” රූපසටහන් යොදා ගනිමින් මෙම ප්‍රකාශය පැහැදිලි කරන්න. (ලකුණු 04යි)
- (iii) සඵල හුවමාරු මාධ්‍යයක් ලෙස ක්‍රියා කිරීමට මුදල් විහිත් සපුරාලිය යුතු නිර්ණායක කවරේ ද? (ලකුණු 04යි)
- (iv) ශ්‍රී ලංකාවේ මූල්‍ය පද්ධතිය සමන්විත වී ඇති ප්‍රධාන ආයතන හතරක් නම් කරන්න. (ලකුණු 04යි)
- (v) M_{2b} සහ M_4 යන මූල්‍ය සමාහාර සමන්විත වන සංරචක හඳුන්වන්න. (ලකුණු 04යි)

(i).

$MV = PT$ (විනිමය සමීකරණයට; ලකුණු 02)

M = මුදල් සැපයුම හෝ මුදල් ප්‍රමාණය

V = මුදලේ සංසරණ ප්‍රවේගය

P = මිල මට්ටම

T = ගනුදෙනු ප්‍රමාණය

(සියලුම විචල්‍යයන් නිවැරදිව විනිමය සමීකරණය සමඟ දක්වා ඇත්නම් = ලකුණු 02, නැත්නම් ලකුණු 0)

විකල්ප පිළිතුරක් :

$MV = PY$ (විනිමය සමීකරණයට; ලකුණු 02)

M = මුදල් සැපයුම හෝ මුදල් ප්‍රමාණය

V = මුදලේ සංසරණ ප්‍රවේගය

P = මිල මට්ටම

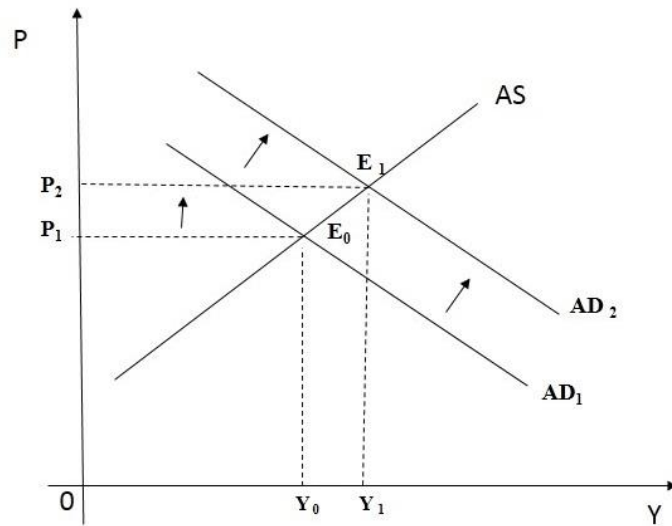
Y = අවසන් නිමවුම හෝ මූර්ත දළ දේශීය නිෂ්පාදිතය

හෝ PY = නාමික දළ දේශීය නිෂ්පාදිතය

(සියලුම විචල්‍යයන් නිවැරදිව විනිමය සමීකරණය සමඟ දක්වා ඇත්නම් = ලකුණු 02, නැත්නම් ලකුණු 0)

(ii)

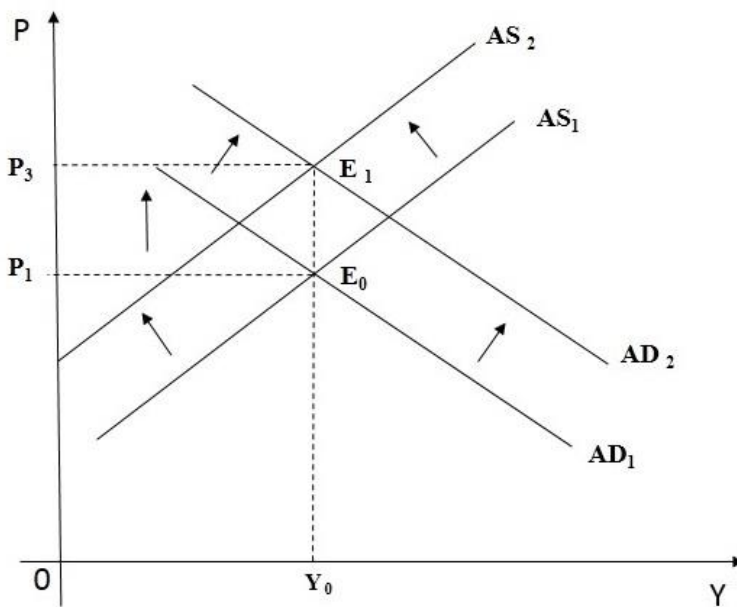
උද්ධමනය යනු පොදු මිල මට්ටමේ සිදුවන අඛණ්ඩ ඉහළ යාමයි. සමාහාර ඉල්ලුම් (AD) සහ සමාහාර සැපයුම් (AS) ආදර්ශයට අනුව, සමාහාර ඉල්ලුමේ ඉහළ යාමක් නිසා ආර්ථිකය මත අධි ඉල්ලුමක් නිර්මාණය කරන අතර, ඒ හරහා මිල මට්ටම් ඉහළ යයි. (ලකුණු 01)



(ලකුණු 01)

සමාහාර ඉල්ලුම AD_1 සිට AD_2 දක්වා ඉහළ යාම නිසා මිල මට්ටම P_1 සිට P_2 දක්වා ඉහළ යයි. අධි ඉල්ලුමක් පවත්නා විට, නිෂ්පාදකයින් හට මිල ඉහළ නැංවීම හරහා තම ලාභ තීරු ඉහළ නංවා ගත හැකි වේ.

නිෂ්පාදන පිරිවැය ඉහළ යන විට සමාහාර සැපයුම පහළ ගොස් මිල මට්ටම් ඉහළ යා හැකි අතර, මෙය පිරිවැයෙන් තල්ලු වූ උද්ධමනය ලෙස හඳුනා ගැනේ.



(ලකුණු 01)

AS_1, AS_2 දක්වා පහළ යාම නිසා, තවදුරටත් මිල ගණන් P_1 සිට P_3 දක්වා ඉහළ යනුයේ පිරිවැය ඉහළ යාම නිසාය. මේ අනුව අධි ඉල්ලුම අනුව උද්ධමනය ආරම්භ වන නමුත්, එය අඛණ්ඩව පවත්වාගෙන යනුයේ පිරිවැය ඉහළ යාමෙනි.

(ලකුණු 01)

(iii)

1. හුවමාරු මාධ්‍යයක් වශයෙන් පොදු පිළි ගැනීම.
2. කල්පවත්නා සුළු බව.
3. සමජාතීය බව.
4. කුඩා කොටස්වලට බෙදිය හැකි බව.
5. පහසුවෙන් රැගෙන යා හැකි බව.
6. ව්‍යාජ මුදල් හෙවත් අනුකරණ මුදල් නිකුතුව අපහසු වීම.
7. වටිනාකම ස්ථාවරව පැවතීම.

(එක් කරුණකට ලකුණු 1 බැගින් ; මුළු ලකුණු 04)

(iv)

1. ශ්‍රී ලංකා මහ බැංකුව
2. බලපත්‍රලාභී වාණිජ බැංකු
3. බලපත්‍රලාභී විශේෂිත බැංකු
4. බලපත්‍රලාභී මූල්‍ය සමාගම්
5. සේවක අර්ථසාධක අරමුදල
6. රක්‍ෂණ සමාගම්
7. විශේෂිත මූල්‍ය සමාගම්

(ඕනෑම එක් කරුණකට ලකුණු 1 බැගින්; මුළු ලකුණු 04)

(v) $M_{2b} = M_2 + 50\% \text{ of } TSD_{NRFC} + RD_{FCBU}$

$M_2 = M_1 + TSD_P$

$M_1 =$ පටු මුදල් සැපයුම

$TSD_P =$ මහජනතාව සතු වාණිජ බැංකුවල ඇති කාලීන හා ඉතුරුම් තැන්පතු

$TSD_{NRFC} =$ අන්තර්ජාතික විදේශ ව්‍යවහාර මුදල් ගිණුම්වල ඇති මහජනයා සතු කාලීන හා ඉතුරුම් තැන්පතු ප්‍රමාණයෙන් 50%

$RD_{FCBU} =$ විදේශ ව්‍යවහාර මුදල් බැංකු ඒකකවල ඇති නේවාසිකයන් සතු තැන්පතු

(නිවැරදි නම් ලකුණු 02; වැරදි නම් 0)

විකල්ප ක්‍රමයක්

$M_{2b} = M_2 +$ ගැලපුම් කරන ලද විදේශ ව්‍යවහාර මුදල් තැන්පතු

$M_2 =$ පටු මුදල් සැපයුම + මහජනයා සතු වාණිජ බැංකු වෙතැති කාලීන සහ ඉතිරිකිරීමේ තැන්පතු

ගැලපුම් කරන ලද විදේශ ව්‍යවහාර මුදල් තැන්පතු වලට ඇතුළත් වන්නේ අක්වෙරළ බැංකු ඒකකවල නේවාසික තැන්පතු සහ දේශීය බැංකු ඒකකවල විදේශ ව්‍යවහාර මුදල් තැන්පතුවලින් දේශීය වගකීම් ලෙස හඳුනාගත් කොටසක් ඇතුළත් වේ.

(නිවැරදි නම් ලකුණු 02; වැරදි නම් 0)

$$M_4 = M_1 + \text{ආසන්න මුදල්}$$

$$\text{ආසන්න මුදල්} = \text{DBU} + \text{FCBU} + \text{LSB} + \text{RFC}$$

$$M_4 = M_{2b} + \text{RD}_{\text{LSB}} + \text{RD}_{\text{RFC}}$$

$$\text{DBU} = \text{දේශීය බැංකු ඒකකවල ඇති ආසන්න මුදල්}$$

$$\text{FCBU} = \text{විදේශ ව්‍යවහාර මුදල් බැංකු ඒකකවල ඇති ආසන්න මුදල්}$$

$$\text{LSB} = \text{බලපත්‍රලාභී විශේෂිත බැංකුවල ඇති ආසන්න මුදල්}$$

$$\text{RFC} = \text{ලියාපදිංචි මූල්‍ය සමාගම්වල ඇති තැන්පතු හෝ}$$

$$\text{LFC} = \text{බලපත්‍රලාභී මූල්‍ය සමාගම්වල ඇති තැන්පතු (නිවැරදි නම් ලකුණු 02; වැරදි නම් 0)}$$

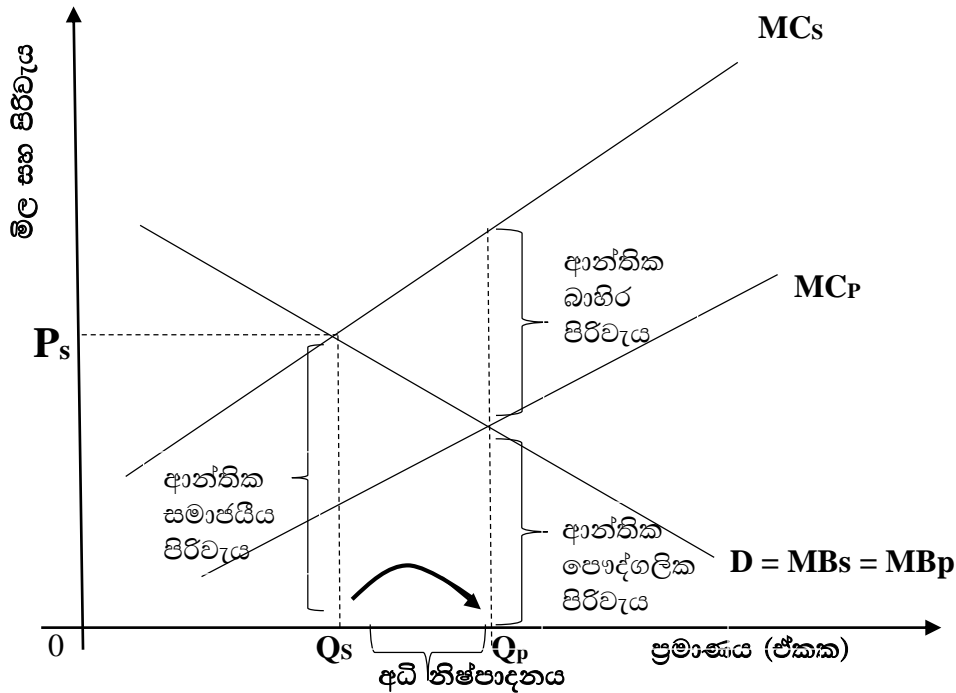
- 7. (i) ධන බාහිරතා සහ සෘණ බාහිරතා පවතින විට, සමතුලිත නිමැවුම් මට්ටම සහ සමාජයීය වශයෙන් ප්‍රශස්ත නිමැවුම් මට්ටම අතර කෙබඳු වෙනස්කම් දක්නට ලැබේ ද? රූපසටහන් යොදා ගනිමින් ඔබේ පිළිතුර පැහැදිලි කරන්න. (ලකුණු 04යි)
- (ii) අර්ධ පොදු සංස්ථා සහ ඉහසාධන භාණ්ඩවල කැපීපෙනෙන ලක්ෂණ උදාහරණ සහිතව පැහැදිලි කරන්න. (ලකුණු 04යි)
- (iii) ශ්‍රී ලංකා රජයේ පුනරාවර්තන වියදමෙහි ප්‍රධාන සංරචක නම් කරන්න. (ලකුණු 04යි)
- (iv) 'අධි බදු බර' යන්නෙන් කවරක් අදහස් වේ ද? ඉල්ලුමේ මිල අනාමයතාවක් පවතින භාණ්ඩයක් මත පනවනු ලබන නිෂ්පාදන බද්දක අධි බදු බර රූපසටහනක් යොදා ගනිමින් පැහැදිලි කරන්න. (ලකුණු 04යි)
- (v) පසුගිය වසර තුළ ශ්‍රී ලංකාව අය-වැය හිඟය මූල්‍යනය කිරීම සඳහා පුළුල් වශයෙන් යොදාගනු ලැබූ මූල්‍ය සහ උපකරණ නම් කරන්න. (ලකුණු 04යි)

(i).

බාහිරතා (ධන හෝ සෘණ) පවත්නා විට සමාජයීය ආන්තික පිරිවැය (SMC) සහ පෞද්ගලික ආන්තික පිරිවැය (PMC) අතර මෙන්ම සමාජයීය ආන්තික ප්‍රතිලාභ (SMB) සහ පෞද්ගලික ආන්තික ප්‍රතිලාභ (PMB) අතර ද වෙනස්කම් ඇති වේ. මේ හරහා වෙළෙඳපොළේ එක්කෝ අවශ්‍ය ප්‍රමාණයට වඩා වැඩි නැතහොත් අවශ්‍ය ප්‍රමාණයට වඩා අඩු නිෂ්පාදනයක් හෝ පරිභෝජනයක් සිදු වේ. සමාජයීය වශයෙන් ප්‍රශස්ත ලෙස සම්පත් බෙදා වෙන්කරනු ලබනුයේ සමාජයීය ආන්තික පිරිවැය, සමාජයීය ආන්තික ප්‍රතිලාභවලට සමාන වන විටය. (ලකුණු 01)

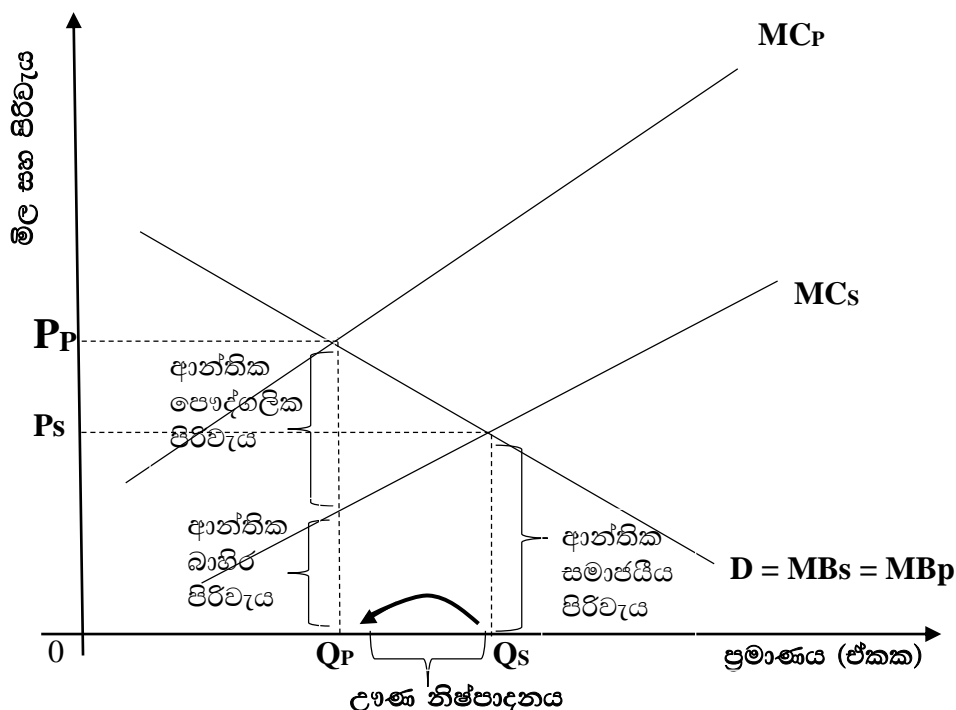
නිෂ්පාදනයේ සෘණ බාහිරතාවක් පවත්නා විට, ආන්තික සමාජයීය පිරිවැය, ආන්තික පෞද්ගලික පිරිවැය අහිඟවා යයි. එවිට නිදහස් වෙළෙඳපොළ ආර්ථිකයක් මඟින් ලබා දෙනු ලබන සමතුලිත නිමැවුම සමාජයීය වශයෙන් ප්‍රශස්ත නිමැවුමට වඩා වැඩි වේ. (ලකුණු 01)

පහත සඳහන් රූප සටහන මඟින් නිෂ්පාදනයේ සෘණ බාහිරතාවක් ඉදිරිපත් කරයි.



ඉහත ප්‍රස්තාරයට අනුව, වෙළෙඳපොළ මගින් සපයනු ලබන Q_p නිමැවුම් මට්ටම, සමාජයීය වශයෙන් ප්‍රශස්ත නිමැවුම් මට්ටම වන Q_s ට වඩා වැඩි වේ. එබැවින් නිෂ්පාදනයේ සෘණ බාහිරතාවක් පවත්නා විට සමාජයට අවශ්‍ය කරන ප්‍රමාණයට වඩා වැඩි නිෂ්පාදනයක් (අධි නිෂ්පාදනයක්) සිදු වේ.

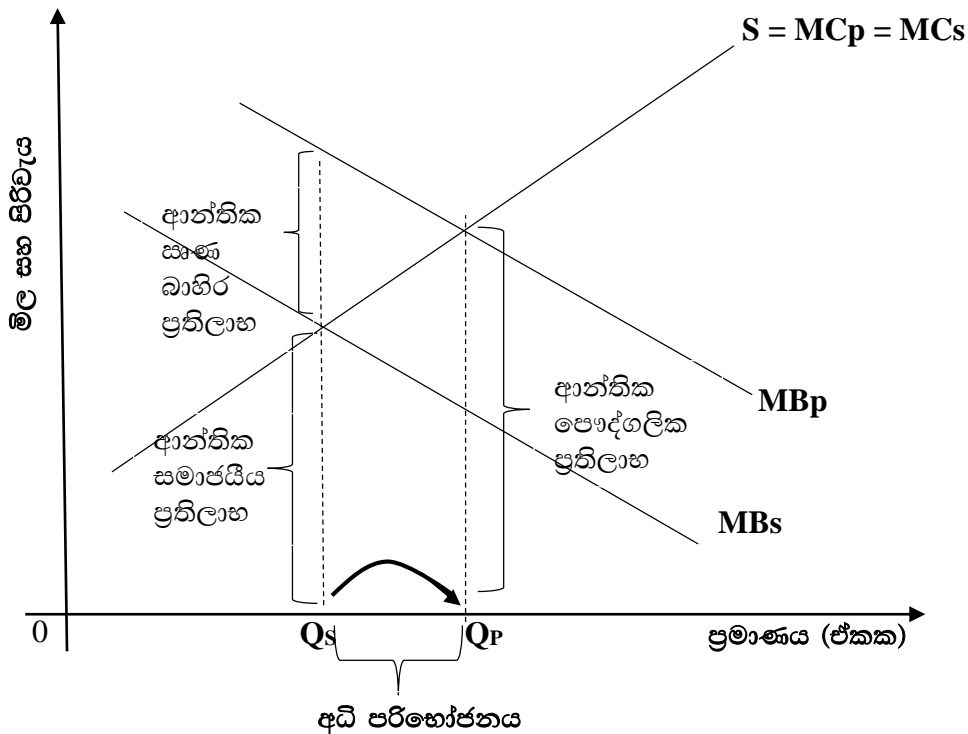
නිෂ්පාදනයේ ධන බාහිරතාවක් පවතින විට, ආන්තික පෞද්ගලික පිරිවැය ආන්තික සමාජයීය පිරිවැය අහිඞවා යයි. එවිට සමාජයීය වශයෙන් ප්‍රශස්ත නිමැවුම් මට්ටම වෙළෙඳපොළ මගින් ලබා දෙන්නා වූ නිෂ්පාදන මට්ටමට වඩා වැඩි වේ. පහත රූප සටහන මගින් නිෂ්පාදනයේ ධන බාහිරතාවක් පෙන්නුම් කරයි.



ඉහත රූප සටහනට අනුව නිෂ්පාදනයේ ධන බාහිරතාවක් පවත්නා විට සමාජයීය වශයෙන් ප්‍රශස්ත නිමැවුම් මට්ටම වන Q_s , වෙළෙඳපොළ සමතුලිත නිමැවුම් මට්ටම වන Q_p ට වඩා වැඩිවන අතර, අදාළ භාණ්ඩය හෝ සේවාව සමාජයට අවශ්‍ය ප්‍රමාණයට වඩා අඩුවෙන් (ඌණ නිෂ්පාදනයක්) සැපයේ.

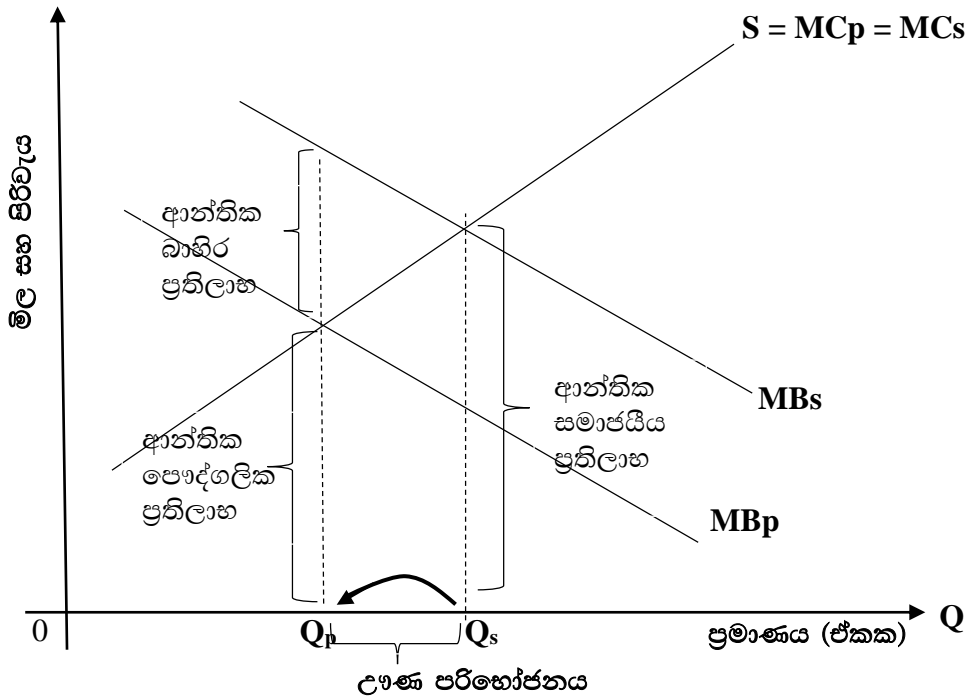
පරිභෝජනයේ සෘණ බාහිරතාවක් පවත්නා විට, ආන්තික පෞද්ගලික ප්‍රතිලාභ, ආන්තික සමාජයීය ප්‍රතිලාභ අහිභවා යයි. එවිට නිදහස් වෙළෙඳපොළ ආර්ථිකයක් මගින් ලබා දෙනු ලබන සමතුලිත පාරිභෝජන මට්ටම සමාජයීය වශයෙන් ප්‍රශස්ත පරිභෝජන මට්ටමට වඩා වැඩි වේ. (ලකුණු 01)

පහත සඳහන් රූප සටහන මගින් පරිභෝජනයේ සෘණ බාහිරතාවක් ඉදිරිපත් කරයි. එම ප්‍රස්තාරයට අනුව, වෙළෙඳපොළ මගින් සපයනු ලබන Q_p පරිභෝජන මට්ටම, සමාජයීය වශයෙන් ප්‍රශස්ත පරිභෝජන මට්ටම වන Q_s ට වඩා වැඩි වේ. එබැවින් පරිභෝජනයේ සෘණ බාහිරතාවක් පවත්නා විට සමාජයට අවශ්‍ය කරන ප්‍රමාණයට වඩා වැඩි පරිභෝජනයක් (අධි පරිභෝජනයක්) සිදු වේ.



පරිභෝජනයේ ධන බාහිරතාවක් පවත්නා විට, ආන්තික සමාජයීය ප්‍රතිලාභ, ආන්තික පෞද්ගලික ප්‍රතිලාභ අහිභවා යයි. එවිට නිදහස් වෙළෙඳපොළ ආර්ථිකයක් මගින් ලබා දෙනු ලබන සමතුලිත පාරිභෝජන මට්ටම සමාජයීය වශයෙන් ප්‍රශස්ත පරිභෝජන මට්ටමට වඩා අඩු වේ. (ලකුණු 01)

පහත සඳහන් රූප සටහන මගින් පරිභෝජනයේ ධන බාහිරතාවක් ඉදිරිපත් කරයි.



ඉහත ප්‍රස්තාරයට අනුව, සමාජයීය වශයෙන් ප්‍රශස්ත පරිභෝජන මට්ටම වන Q_s වෙළෙඳපොළ මගින් සපයනු ලබන Q_p පරිභෝජන මට්ටම අහිමිව යයි. එබැවින් පරිභෝජනයේ ධන බාහිරතාවක් පවත්නා විට සමාජයට අවශ්‍ය කරන ප්‍රමාණයට වඩා අඩු පරිභෝජනයක් (උග්‍රණ පරිභෝජනයක්) දක්නට ලැබේ.

ධන හෝ සෘණ බාහිරතාවක් පැහැදිලි කිරීමට එක් ලකුණ බැගින් උපරිම ලකුණු දෙකකි. ඕනෑම ප්‍රස්ථාර දෙකක් මගින් ධන සහ සෘණ බාහිරතාවක් පැහැදිලි කරයි නම් ලකුණු 02, මුළු ලකුණු 04

(ii)

අර්ධ වශයෙන් පරිභෝජනයෙන් වැළැක්විය නොහැකි සහ අර්ධ වශයෙන් තරඟකාරීත්වයක් නොමැති භාණ්ඩ අර්ධ පොදු භාණ්ඩ ලෙස හැඳින් වේ. අර්ධ පොදු භාණ්ඩ කිසියම් ධාරිතා මට්ටමක් කරා ළඟාවන තුරු පරිභෝජනයේ තරඟකාරීත්වයක් නොමැති සහ පරිභෝජනය සීමා කිරීමේ හැකියාවක් තිබෙන භාණ්ඩයන් වේ.

උදාහරණ වශයෙන් මහා මාර්ග, උද්‍යාන, මුහුදු වෙරළ, චිත්‍රපට ශාලා, කලාගාර, කෞතුකාගාර වැනි දෑ කිසියම් සීමාවක් දක්වා සාමූහිකව පරිභෝජනය කළ හැකිය. එම සීමාව තුළ එක් අයෙකු විසින් කරනු ලබන පරිභෝජනය නිසා තවත් අයෙකුට එම භාණ්ඩය හෝ සේවාව පරිභෝජනය කිරීමට ඇති අවස්ථාව අහිමි වී නොයයි. එමෙන්ම මෙබඳු ආයතන වෙත ප්‍රවේශ වීම වළක්වාලීමේ හැකියාවක් ද පවතී. එනම් පෞද්ගලික භාණ්ඩයක දී මෙන් ම මෙවැනි භාණ්ඩ සම්බන්ධයෙන් ද පරිභෝජනය වළක්වාලීමේ හැකියාව සැපයුම්කරුවාට ඇත.

අර්ධ පොදු භාණ්ඩ හැඳින්වීමට ඇතැම් විටක “ක්ලබ් භාණ්ඩ” යන යෙදුම ද භාවිත කෙරේ. ඇතැම් ක්‍රීඩා සමාජ සම්බන්ධයෙන් අර්ධ පොදු භාණ්ඩ ලක්ෂණ හඳුනා ගත හැකිය. උදාහරණයක් වශයෙන් ගොල්ෆ් හෝ පිහිණුම් හෝ වැනි ක්‍රීඩා සමාජයක් ගත් විට ඒවායේ උපරිම ධාරිතාවය කරා ළඟා වන තුරු, පරිභෝජනයේ තරඟකාරීත්වයක් නොමැත. පිහිණුම් සමාජයක සාමාජිකත්වය ලබා ගැනීම සීමා කිරීමේ හැකියාව පවතී. එහෙත් එක් ක්‍රීඩකයෙකු පිහිණුම් තටාකයේ පිහිණීම නිසා තවත් ක්‍රීඩකයෙකුට පිහිණීමට ඇති අවස්ථාව අහිමි නොවේ. පිහිණුම් තටාකයේ ධාරිතාව කරා ළඟා වන තුරු, එය සාමූහික ව පරිභෝජනය කිරීමේ හැකියාව පවතී. ගොල්ෆ් ක්‍රීඩා සමාජයක ද මෙම ලක්ෂණ දැකිය හැකිය. එක් ක්‍රීඩකයෙකු ක්‍රීඩා කිරීම නිසා, තවත් ක්‍රීඩකයෙකුට ගොල්ෆ් ක්‍රීඩාවේ යෙදීමට ඇති අවස්ථාව සීමා නොවේ.

(අර්ධ පොදු භාණ්ඩවල ලක්ෂණ උදාහරණ සහිතව පැහැදිලි කරන්නේ නම් ලකුණු 02, අර්ධ පොදු භාණ්ඩ නිර්වචනය කර උදාහරණ පමණක් දී ඇති නම් ලකුණු 01)

පරිභෝජනයේ දී පෞද්ගලික ප්‍රතිලාභ ඉක්මවා විශාල වශයෙන් සමාජ ප්‍රතිලාභ ලැබෙන භාණ්ඩ ශුභ සාධන භාණ්ඩ වේ. එමෙන්ම ශුභ සාධන භාණ්ඩ පරිභෝජනය කිරීමෙන් විශාල වශයෙන් බාහිර ප්‍රතිලාභ හට ගනියි.

උදාහරණ වශයෙන් අධ්‍යාපනය, සෞඛ්‍ය, ලෙඩ රෝග වළක්වාලීමට ගන්නා එන්නත් ආදිය ශුභ සාධන භාණ්ඩ ලෙසට සැලකේ. අධ්‍යාපනය සම්බන්ධයෙන් සලකා බැලීමේ දී ඉගෙනීමට අවශ්‍ය කැප කිරීම් පිළිබඳව සිසුන් දැන සිටිය ද, අනාගත රැකියාව, වැටුප, කුසලතා, සමාජ තත්ත්වය සහ හොඳ පුරවැසියෙකු වීම යන කාරණා සම්බන්ධයෙන් ඔවුන්ට ලැබෙන ප්‍රතිලාභ ඔවුන් අධ්‍යාපනයට ඉල්ලුම් කිරීමේ දී නොසලකා හරියි. මේ අනුව, අධ්‍යාපනය පරිභෝජනයේ ධන බාහිරතාවයක් ඇති කරන අතර, නිදහස් වෙළෙඳපොළ එය ග්‍රහණය කර ගැනීමට අසමත් වේ. වෙළෙඳපොළ මඟින් ලබාදෙන අධ්‍යාපනය සමාජයීය වශයෙන් ප්‍රශස්ත මට්ටමට වඩා අඩුය.

අධ්‍යාපනයේ තවත් වාසියක් නම්, එමඟින් සමාජයට බාහිර ප්‍රතිලාභ ජනනය කරන අතර, අධ්‍යාපනය ඉල්ලුම් කරනු ලබන අවස්ථාවේ දී ඒ පිළිබඳව පුද්ගලයෙකු සැලකිල්ලක් නොදැක්වීමයි. උදාහරණයක් ලෙසට එක් ශිෂ්‍යයෙකු ඉගෙන ගැනීමට වෙහෙසෙනුයේ අනෙක් අයට ලැබෙන ප්‍රතිලාභ නිසා නොවේ. මෙහිදී අනෙකුත් බාහිර පාර්ශව ලෙස හඳුනා ගනු ලබන්නේ අනාගත සේවා යෝජකයින්, පවුල, හිත-මිතුරන් සහ සමාජයයි.

සෞඛ්‍ය සේවය ද ශුභ සාධන භාණ්ඩයකි. උදාහරණයක් ලෙසට ලෙඩ රෝග වළක්වාලීමට ගනු ලබන එන්නතක් නිසා පෞද්ගලික ප්‍රතිලාභ හට ගන්නේ කුමන විට ද යන්න දැන ගැනීමට අසීරුය. එමෙන්ම එවැනි එන්නතක් ලබා ගැනීම නිසා සමාජයේ අනෙකුත් පුද්ගලයින්ට බෝවන රෝග ව්‍යාප්ත වීම වැළකී යයි. එහෙත් අනෙක් අයට ලෙඩ රෝග බෝ වීම වළක්වාලීම වෙනුවෙන් එන්නතක් ලබා ගන්නන් පිරිස ඉතා සීමිත ය.

(ශුභ සාධන භාණ්ඩවල ලක්ෂණ උදාහරණ සහිතව පැහැදිලි කරන්නේ නම් ලකුණු 02, ශුභ සාධන භාණ්ඩ නිර්වචනය කර උදාහරණ පමණක් දී ඇති නම් ලකුණු 01)

(iii)

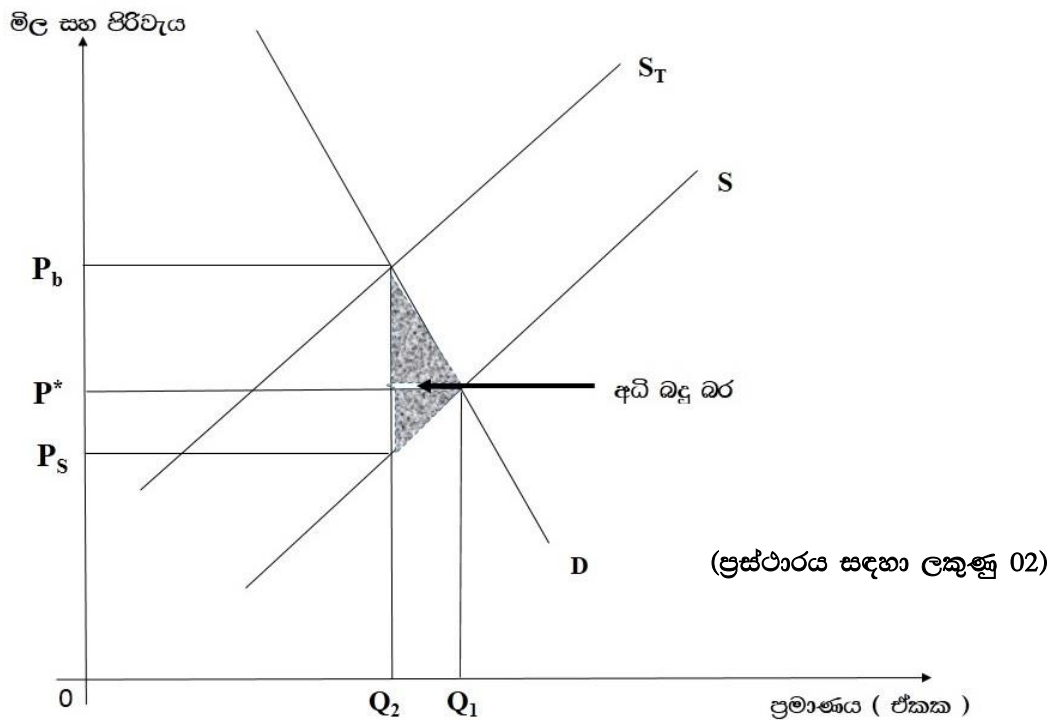
පුනරාවර්තන වියදමේ ප්‍රධාන සංරචක,

- 1). භාණ්ඩ හා සේවා වියදම්
- 2). පොළී ගෙවීම්
- 3). වර්තන සංක්‍රාම සහ සහනාධාර

(සංරචක 03ම නිවැරදි නම් ලකුණු 04යි. 2ක් නිවැරදි නම් ලකුණු 02යි)

(iv)

බද්දක් නිසා ඇතිවන සම්පත් බෙදී යාමේ අකාර්යක්ෂමතාවයෙන් සමාජයට අහිමි වන ශුභ සාධනය අධි බදු බර ලෙස හැඳින්වේ. එම ප්‍රදේශය පෙන්වුම් කරන ත්‍රිකෝණය හාර්බර්ගර් ත්‍රිකෝණය ලෙස ද හැඳින් වේ. (සංකල්පයට ලකුණු 01)



මිල අනමයතාවයක් පවතින විට පාරිභෝගිකයා වැඩි අධි බදු බරක් දරයි. $(P_b - P^* > P^* - P_s)$

(ලකුණු 01)

(v) පුළුල් වශයෙන් යොදා ගත් මූලාශ්‍ර :

1. විදේශීය මූලාශ්‍ර
ජාත්‍යන්තර ස්වෛරීත්ව බැඳුම්කර නිකුත්
ව්‍යාපෘති ණය
2. දේශීය මූලාශ්‍ර
බැංකු - වෙළෙඳපොළ ණය ගැනුම්
මහ බැංකුව
බලපත්‍ර ලාභී වාණිජ බැංකු

3. බැංකු නොවන - වෙළෙඳපොළ නොවන ණය ගැනුම්
 සේවක අර්ථ සාධක අරමුදල - EPF
 ජාතික ඉතිරිකිරීමේ බැංකුව - NSB
 (එක් මූලාශ්‍රයකට ලකුණු 01 බැගින්; මුළු ලකුණු 02)

පුළුල් වශයෙන් යොදා ගත් උපකරණ :

1. භාණ්ඩාගාර බැඳුම්කර
2. භාණ්ඩාගාර බිල්පත්
3. ශ්‍රී ලංකා සංවර්ධන බැඳුම්කර
4. මහ බැංකු අත්තිකාරම්
5. රුපියල් ණය

(එක් උපකරණයකට ලකුණු 01 බැගින්; මුළු ලකුණු 02)

8. (i) A නම් රටට තමන්ගේ සියලුම සම්පත් භාවිතයට ගත් විට X භාණ්ඩයෙන් ඒකක 80ක් හෝ Y භාණ්ඩයෙන් ඒකක 60ක් හෝ නිපදවිය හැකි ය. B නම් රටට ඒ අන්දමින් X භාණ්ඩයෙන් ඒකක 60ක් හෝ Y භාණ්ඩයෙන් ඒකක 60ක් හෝ නිපදවිය හැකි යැයි සිතන්න.

(අ) ස්ථාවර පිරිවැය තත්ත්වයක් පවතී යැයි උපකල්පනය කොට සාපේක්ෂ පිරිවැය වාසි මත එක් එක් රට විශේෂීකරණය කළ යුත්තේ කවර භාණ්ඩයක් දැයි දක්වන්න. (ලකුණු 02යි)

(ආ) අනෙක්තර වශයෙන් වාසිදායක වෙළෙඳාමක් හට ගැනීම සඳහා X භාණ්ඩය සහ Y භාණ්ඩය අතර හුවමාරු අනුපාතය කවර සීමාවන් තුළ තිබිය යුතු ද? (ලකුණු 02යි)

(ii) ශ්‍රී ලංකාව විසින් අත්සන් කොට ඇති (ratified) නිදහස් වෙළෙඳ ගිවිසුම් හතරක් නම් කරන්න. (ලකුණු 04යි)

(iii) පසුගිය වසර පහ තුළ ශ්‍රී ලංකාවේ වෙළෙඳ හිඟය විශාල වශයෙන් පුළුල් වීමට බලපා ඇති හේතු කවරේ ද? (ලකුණු 04යි)

(iv) කල්පිත ආර්ථිකයක ගෙවුම් ශේෂ ලේඛනයක සංරචක පහත සඳහන් වලට පෙන්නුම් කරයි.

ගෙවුම් ශේෂයේ සංරචක	රුපියල් බිලියන
වෙළෙඳ ශේෂය	- 960
සේවා (ඉද්ධ)	340
ප්‍රාරම්භික ආදායම (ඉද්ධ)	- 230
ද්විතීය ආදායම (ඉද්ධ)	630
ප්‍රාග්ධන ශීඝ්‍රම (ඉද්ධ)	20

(අ) ජංගම ශීඝ්‍රමේ ශේෂය කොපමණ ද? (ලකුණු 02යි)

(ආ) මූල්‍ය ශීඝ්‍රමේ ශේෂය කොපමණ ද? (ලකුණු 02යි)

(v) පාලිත නම්‍ය විනිමය අනුපාතික ක්‍රමය කරා රටවල් යොමු කර විමට බලපා නිදහසේ උච්චාවචනය වන විනිමය අනුපාතිකයන්ගේ අවාසි කවරේ ද? (ලකුණු 04යි)

(i) (අ)

A රටට X භාණ්ඩය නිෂ්පාදනය කිරීමේ සාපේක්ෂ වාසියක් පවතී. මක්නිසාදයත්, A රටෙහි X භාණ්ඩය නිෂ්පාදනය කිරීමේ ආවස්ථික පිරිවැය B රටට වඩා අඩු ය.

A රටෙහි X භාණ්ඩය නිෂ්පාදනය කිරීමේ ආවස්ථික පිරිවැය = $60/80 = 0.75$

B රටෙහි X භාණ්ඩය නිෂ්පාදනය කිරීමේ ආවස්ථික පිරිවැය = $60/60 = 1$

A රට X භාණ්ඩය සඳහා සාපේක්ෂ වාසි ඇති නිසා A රට විශේෂීකරණය කළ යුත්තේ X භාණ්ඩය යි.

(ලකුණු 01)

B රටට Y භාණ්ඩය නිෂ්පාදනය කිරීමේ සාපේක්‍ෂ වාසියක් පවතී. මක්නිසාදයත්, B රටෙහි Y භාණ්ඩය නිෂ්පාදනය කිරීමේ ආවස්ථික පිරිවැය A රටට වඩා අඩු ය.

A රටෙහි Y භාණ්ඩය නිෂ්පාදනය කිරීමේ ආවස්ථික පිරිවැය = $80/60 = 1.3$

B රටෙහි Y භාණ්ඩය නිෂ්පාදනය කිරීමේ ආවස්ථික පිරිවැය = $60/60 = 1$

B රට Y භාණ්ඩය සඳහා සාපේක්‍ෂ වාසි ඇති නිසා B රට විශේෂීකරණය කළ යුත්තේ Y භාණ්ඩය යි.

(ලකුණු 01)

(ආවස්ථික පිරිවැය අනුපාත ගණනය කිරීම ලකුණු ප්‍රදානය කිරීම සඳහා අවශ්‍ය වේ)

(ආ) අන්‍යෝන්‍ය වශයෙන් වාසිදායක වෙළෙඳාමක් හට ගැනීමට නම්, වෙළෙඳ අනුපාතයන්,

- X භාණ්ඩ 1ක් සඳහා Y භාණ්ඩ 0.75ට වැඩි 1ට අඩු අගයක් අතර හුවමාරු විය යුතු ය. (ලකුණු 01)
- Y භාණ්ඩ 1ක් සඳහා X භාණ්ඩ 1.3ට අඩු 1ට වැඩි අගයක් අතර හුවමාරු විය යුතු ය. (ලකුණු 01)

(ii)

1. ආසියා ශාන්තිකර නිදහස් වෙළෙඳ ගිවිසුම - (1975)
2. ඉන්දු ශ්‍රී ලංකා නිදහස් වෙළෙඳ ගිවිසුම - (1998)
3. පකිස්ථාන් ශ්‍රී ලංකා නිදහස් වෙළෙඳ ගිවිසුම - (2005)
4. දකුණු ආසියානු නිදහස් වෙළෙඳ ගිවිසුම - (2006)
5. ශ්‍රී ලංකා සිංගප්පූරු නිදහස් වෙළෙඳ ගිවිසුම - (2018)

(ඉහතින් දක්වා ඇති ඕනෑම හතරකට; මුළු ලකුණු 04)

(iii)

1. අපනයන ඉපැයුම්වලට වඩා ආනයන වියදම් ඉහළ යාම. (අපනයන වේගයෙන් ඉහළ යාම, මේ සඳහා වාහන ආනයන ඉහළ යාම හේතු විය. කාර්මික අපනයනවල සුළු වර්ධනයක් දැකිය හැකි වුව ද කෘෂිකාර්මික සහ ඛනිජ අපනයන පහළ යාම)
2. ඛනිජ තෙල් ආනයන වියදම් ඉහළ යාම.
3. ඇමෙරිකානු ඩොලරයට සාපේක්‍ෂව ශ්‍රී ලංකා රුපියල සැලකිය යුතු ලෙස ක්‍ෂය වීම.
4. ප්‍රධාන අපනයන වෙළෙඳපොළවල පහළ වර්ධනයක් සහ ආර්ථික අස්ථාවරත්වයක් ඇති වීම.
5. අපනයන විවිධාංගීකරණය දුර්වල වීම.

(ඕනෑම එකකට ලකුණු 01 බැගින් ; මුළු ලකුණු 04)

(iv)

(අ)

$$\begin{aligned}
\text{ජංගම ගිණුමේ ශේෂය} &= \text{වෙළෙඳ ගිණුමේ ශේෂය} + \text{සේවා ගිණුමේ ශේෂය} + \text{ප්‍රාථමික} \\
&\quad \text{ආදායම් ගිණුමේ ශේෂය} + \text{ද්විතියික ආදායම් ගිණුමේ ශේෂය} \\
&= (-960) + 340 + (-230) + 630 \\
&= (-1190) + 970 \\
&= \underline{\underline{-220}} \qquad \qquad \qquad \text{(ලකුණු 02)}
\end{aligned}$$

$$\begin{aligned}
\text{(ආ) ජංගම හා ප්‍රාග්ධන ගිණුමේ ශේෂය} &= \text{ජංගම ගිණුමේ ශේෂය} + \text{ප්‍රාග්ධන ගිණුමේ ශේෂය} \\
&= -220 + 20 \\
&= \underline{\underline{-200}}
\end{aligned}$$

$$\text{එම නිසා මූල්‍ය ගිණුමේ ශේෂය} = \underline{\underline{200}} \qquad \qquad \qquad \text{(ලකුණු 02)}$$

(v) පාලිත නමය විනිමය අනුපාත ක්‍රමය සමග සැසඳීමේ දී නමය විනිමය අනුපාත ක්‍රමයේ අවාසි:

1. පාලිත නමය විනිමය අනුපාත ක්‍රමයක් හා සැසඳීමේ දී නමය විනිමය අනුපාත ක්‍රමයක් යටතේ ව්‍යාපාරික අස්ථාවරත්වය ඉහළ දමන අතර ජාත්‍යන්තර වෙළෙඳාම සහ ආයෝජන අඩු වීමක් සිදු වේ.
2. පාලිත නමය විනිමය අනුපාතික ක්‍රමයකට වඩා නමය විනිමය අනුපාතික ක්‍රමයක් යටතේ විශාල පරිමාණයේ සමපේක්ෂණයන් සිදු විය හැකි වීම.
3. නමය විනිමය අනුපාතිකයක දී පාලිත නමය විනිමය අනුපාතිකයකට වඩා මූල්‍ය සහ ෆිස්කල් ප්‍රතිපත්තිය නිදහසේ භාවිත කිරීමේ හැකියාව ලැබුණ ද, වගකීම් විරහිත ආණ්ඩු මෙම ප්‍රතිපත්ති නිදහස කෙලෙසමින් උද්ධමනාත්මක ෆිස්කල් සහ මූල්‍ය ප්‍රතිපත්තිවලට යොමු විය හැකි වීම.

(ඕනෑම අවාසි දෙකක් සඳහා; ලකුණු 04)

9. (i) 'එලදායීතාව' යන සංකල්පයෙන් කවරක් අදහස් වේ ද? එලදායීතාව තීරණය කෙරෙන ප්‍රධාන සාධක කවරේ ද? (ලකුණු 05යි)
- (ii) "ජීවිතයේ ගුණාත්මක තත්ත්වය මිනුම් කිරීම සඳහා ප්‍රතිශීර්ෂ දළ ජාතික ආදායමේ (GNI) වෘද්ධිය ප්‍රමාණවත් මිනුමක් නොවේ." පැහැදිලි කරන්න. (ලකුණු 05යි)
- (iii) මානව සංවර්ධන දර්ශකය යනු කුමක් ද? සංවර්ධනය පිළිබඳ අවශේෂ මිනුම් සමග බලන විට මානව සංවර්ධන දර්ශකයේ වාසි හා අවාසි කවරේ ද? (ලකුණු 05යි)
- (iv) ශ්‍රී ලංකාවේ අන්ත දරිද්‍රතාව කෙරෙහි බලපානු ලබන හේතු කවරේ ද? (ලකුණු 05යි)

(i)

කිසියම් යෙදවුම් ඒකක ප්‍රමාණයකින් ලබා ගත හැකි නිමැවුම් ඒකක ප්‍රමාණය එලදායීතාවය වේ. (ලකුණු 01)

එලදායීතාවය තීරණය කරන සාධක පහතින් දැක් වේ.

1. ශ්‍රමයේ ගුණාත්මක තත්ත්වය (අධ්‍යාපනය, වෘත්තීය පුහුණුව, අත්දැකීම්)
2. තාක්‍ෂණය
3. නව්‍යතා (පර්යේෂණ හා සංවර්ධනය සඳහා දරන වියදම්)
4. ප්‍රාග්ධන ආයෝජන
5. මූල්‍ය වෙළෙඳපොළ සංවර්ධනය
6. ස්වභාවික සම්පත්
7. යටිතල පහසුකම්
8. නියාමනයන්
9. ආකල්ප සහ ප්‍රතිමාන (එක් සාධකයකට ලකුණු 1 බැගින්; මුළු ලකුණු 04)

(ii)

ඒක පුද්ගල දළ ජාතික ආදායමේ වර්ධනයක් ලෙසට අදහස් කරනුයේ පෙර වර්ෂයට සාපේක්‍ෂව බලන කළ පුද්ගලයෙකුට දළ ජාතික ආදායමෙන් හිමිවන සාමාන්‍ය ආදායමේ ඉහළ යාමයි. ඒක පුද්ගල දළ ජාතික නිෂ්පාදිතය සාමාන්‍ය ජාතික ආදායම පමණක් පෙන්වුම් කරන අතර, එය ජීවන තත්ත්වය මිනුම් කිරීමට ප්‍රමාණවත් මිනුමක් නොවේ. (ලකුණු 02)

ජීවන තත්ත්වය යන්න විෂයානුබද්ධ සංකල්පයක් වන අතර, එමඟින් පුද්ගල සතුට, සාධාරණත්වය, සමානාත්මතාවය සහ පුද්ගල ගරුත්වය, මානව අයිතීන්, වෙනස්කොට සැලකීමෙන් නිදහස් වීම, ස්ත්‍රී-පුරුෂභාවය, ජාතිය, භාෂාව, ආගම, දේශපාලන විශ්වාසයන්, ජාතිකත්වය සහ සමාජ-ආර්ථික තත්ත්වය ආදිය නොසලකා සමානව සැලකීම ද ඇතුළත් වේ. (ලකුණු 02)

පුද්ගලයන්ගේ ජීවන තත්වයේ ගුණාත්මක බවට බලපාන තවත් සමහර සාධක අතරට සේවා ස්ථානයේ කොන්දේසි, සෞඛ්‍ය සේවා, අධ්‍යාපනය සහ ද්‍රව්‍යාත්මක ජීවන තත්ත්වයන් ද ඇතුළත් කළ හැකි වේ.

(ලකුණු 01)

එබැවින් ඒක පුද්ගල දළ ජාතික ආදායමේ වර්ධනය ජීවන තත්ත්වය මිනුම් කිරීමේ දී නොමඟ යවන සුළු සහ ප්‍රමාණවත් නොවන මිනුමකි.

(iii)

මානව සංවර්ධන දර්ශකය යනු දැනුම, ජීවන මට්ටම සහ සෞඛ්‍යය යන ප්‍රධාන පැතිකඩ 3ක් පදනම් කර ගනිමින් ගණනය කරනු ලබන සංයුක්ත දර්ශකයකි.

(ලකුණු 01)

මානව සංවර්ධන දර්ශකයේ වාසි :

1. රටවල් තුළ සහ රටවල් අතර ජීවන තත්ත්වයේ ගුණාත්මක බව මිනුම් කිරීමේ දී දළ දේශීය නිෂ්පාදිතයේ දත්ත මත පදනම් වන අනෙකුත් දර්ශක දුර්වල සහ ප්‍රමාණවත් නොවන මිනුම් වන අතර, එම දර්ශක සමඟ සලකා බැලීමේ දී ජීවන තත්ත්වය හොඳින් මිනුම් කිරීමට හැකි වීම මානව සංවර්ධන දර්ශකයේ වාසියකි.
2. ඒක පුද්ගල දේශීය ආදායම මගින් මානව සංවර්ධනයේ සමාජයීය පැතිකඩ මිනුම් නොවේ. මානව සංවර්ධන දර්ශකය යනු ආදායම් නිර්ණායක මත පමණක් පදනම් නොවන මානව සංවර්ධනයේ පැතිකඩ තුනක්, එනම් සෞඛ්‍ය සහ දීර්ඝායුෂ, අධ්‍යාපනය සහ ජීවත් වීම ආවරණය කරන්නා වූ සංයුක්ත දර්ශකයකි.
3. අනෙකුත් නිර්ණායකවලට වඩා මානව සංවර්ධන දර්ශකය ලෝකයේ රටවල් අතර සංවර්ධනය අන්තර්ජාතිකව සැසඳීමේ දී යොදාගත හැකි මිනුමකි.
4. අනෙකුත් නිර්ණායකවලට වඩා සමාජ ප්‍රතිපත්ති රටේ ආර්ථික සංවර්ධනයට කෙසේ බලපා ඇති ද යන්න විනිශ්චය කර ගත හැකි මිනුමකි.
5. මානව සංවර්ධන දර්ශකය ගණනයට අදාළ තොරතුරු වාර්ෂිකව යාවත්කාලීන කෙරේ. එමෙන්ම එම තොරතුරු සහ දත්ත පුද්ගලයින් සමූහයක් විසින් හැකි තරම් නිවැරදිව රැස් කරනු ලැබීම ද වාසියකි.

(මිනැම වාසි දෙකක් සඳහා; ලකුණු 02)

මානව සංවර්ධන දර්ශකයේ අවාසි :

1. මෙය සමාහාර මිනුමක් වන බැවින් රටවල් අභ්‍යන්තරයේ දැකිය හැකි සංවර්ධන විෂමතාවන් හඳුනාගත නොහැකි වීම.
2. මානව සංවර්ධනයේ සියලුම අංශ මේ යටතේ සැලකිල්ලට නොගැනීම.
3. දර්ශකය තුළ ඇති ප්‍රධාන පැතිකඩ තුනටම සමාන ලෙස බර තැබීම.
4. ගුණාත්මක වෙනස්කම් සැලකිල්ලට නොගැනීම. (උදා: පාසල් අධ්‍යාපනයේ ගුණාත්මක තත්ත්වය)
5. සංවර්ධනය කෙරෙහි බලපාන පාරිසරික පැතිකඩ මෙම දර්ශකය ගණනය සඳහා යොදා නොගැනීම.

(මිනැම අවාසියකට ලකුණු 1 බැගින් ලකුණු 02)

(iv)

දිනකට ඩොලර් 1.90 කට වඩා අඩු ආදායමක් ලබන පුද්ගලයෙකු අන්ත දරිද්‍රතා මට්ටමේ පුද්ගලයෙකු ලෙසට හඳුනා ගැනේ. 2009/10 වසර වන විට ශ්‍රී ලංකාවේ අන්ත දරිද්‍රතා මට්ටම සියයට 2.4 මට්ටමේ සිට 2012/13 වන විට සියයට 1.8 දක්වා අඩු විය.

අන්ත දර්ශකවයට බලපා ඇති සාධක:

1. තරුණයින් සඳහා ආදායම් ඉපැයුම් මාර්ග සීමිත වීම.
2. දුර බැහැර ප්‍රදේශවල ජීවත් වීම.
3. සමාජ ආධාරක වැඩසටහන් අකාර්යක්ෂම වීම.
4. කෘෂිකර්මාන්තයේ අඩු ඵලදායීතාවය.
5. යටිතල පහසුකම් දුර්වල වීම.
6. ප්‍රධාන ආදායම් මාර්ගය කෘෂිකර්මයට සම්බන්ධ වූ කුටුම්භයක ජීවත් වීම
7. අධ්‍යාපන මට්ටමේ අඩු බව.
8. ශාරීරිකව දුර්වල වීම.
9. වියපත් වීම.
10. ඉඩම් සඳහා අයිතියක් නොමැති වීම.
11. මන්දපෝෂණය.
12. ගැටුම් නිසා අභ්‍යන්තරව අවතැන් වීම.

(එක් හේතුවකට ලකුණු 1 බැගින්; උපරිම ලකුණු 05)

10. (i) නිදහසින් පසු ශ්‍රී ලංකාවේ සංවර්ධන ප්‍රතිපත්ති දේශපාලන රෙජිමයන්ගේ වෙනස්වීම් සමඟම වෙනස් වී ඇති ආකාරය සැකෙවින් විස්තර කරන්න. (ලකුණු 05යි)

(ii) "අතිශයින්ම අත්‍යවශ්‍ය වූ ව්‍යුහාත්මක ප්‍රතිසංස්කරණ කල් දැමීම නිසා වර්තමානයේ ශ්‍රී ලංකා ආර්ථිකය ඉතා පහත් වෘද්ධි මාවතකට ඇද වැටී තිබේ." ශ්‍රී ලංකාව විසින් ක්‍රියාවට නැංවීම ප්‍රමාද කොට ඇති මෙම වෘද්ධි-ප්‍රවර්ධන ප්‍රතිසංස්කරණ කවරේ ද? (ලකුණු 05යි)

(iii) ශ්‍රී ලංකාවේ ආයෝජනය කෙරෙහි බාධක වශයෙන් පවත්නා ආයෝජන පරිසරයෙහි සහ සාධක වෙළෙඳපොළෙහි දුබලතා සඳහන් කරන්න. (ලකුණු 05යි)

(iv) "ශ්‍රී ලංකාවේ රාජ්‍ය ණය ප්‍රමාණය ඉතා ඉහළ අගයක පවතින අතර ම ණය කලඹෙහි ස්වභාවය ද ණයෙහි නිරසාරභාවය පිලිබඳ සැලකිය යුතු අවදානමක් පෙන්නුම් කරයි." විශේෂයෙන් ශ්‍රී ලංකාවේ රාජ්‍ය ණයෙහි ප්‍රමාණය සහ එහි සංයුතිය කෙරෙහි අවධානය යොමු කරමින් මෙම ප්‍රකාශය පැහැදිලි කරන්න. (ලකුණු 05යි)

(i)

නිදහසින් පසු ගත වූ දශක හතක කාලය තුළ, ශ්‍රී ලංකාව විවිධ සංවර්ධන ප්‍රතිපත්ති ගණනාවක් ක්‍රියාවට නගා ඇති අතර, ඒවා දේශපාලන රෙජිමයන්ගේ වෙනස්වීම් සමඟ ම වෙනස් වී ඇත. පහතින් කෙටියෙන් දක්වා ඇත්තේ දේශපාලන රෙජිමයන්ගේ වෙනස් වීම් මත සංවර්ධන ප්‍රතිපත්ති වෙනස් වූ අයුරු දක්වන අවධි කිහිපයකි.

1. 1948-1956 : විවෘත ආර්ථිකය සමඟ ජනප්‍රියවාදී ආර්ථික ප්‍රතිපත්ති

එක්සත් ජාතික පක්ෂය සමස්ත රටම ආවරණය වන පරිදි ජනප්‍රිය සමාජ සුභසාධන වැඩසටහන් ක්‍රියාවට නැංවීම. ආහාර සහනාධාර වැඩසටහන, රජයේ කාර්යභාරය පටු රාජ්‍ය නිර්බාධවාදය සහ යටත් විජිත රාජ්‍යය වෙතින් ව්‍යුත්පන්න වී තිබුණු රාජ්‍ය මැදිහත්වීම්වාදය යන දෙකෙහි සම්මිශ්‍රණයකින් සිදුවීම.

2. 1956-1965 : ආර්ථික පාලනයන් සමඟ ජනප්‍රියවාදී ආර්ථික ප්‍රතිපත්ති

1956 දී දේශපාලන රෙජිමය වෙනස් වූ අතර, මහජන එක්සත් පෙරමුණ නමින් සභාග රජයක් පිහිටු විය. රාජ්‍ය ධනවාදය, රජයේ කාර්යභාරය පුළුල් වීම, මූලෝපායික කර්මාන්ත රජයේ ඒකාධිකාරය යටතේ පවත්වාගෙන යාම, මධ්‍යම හා කුඩා පරිමාණ කර්මාන්ත සඳහා රාජ්‍ය ආරක්‍ෂණය ලබා දීම, දේශීය කාර්මිකරණය සඳහා ආනයන ආදේශන ප්‍රතිපත්ති සහ 1959-68 සඳහා දස අවුරුදු සැලැස්මක් හඳුන්වා දීම.

3. 1965-1970 : සීමිත ප්‍රමාණයක නිර්බාධ ආර්ථික ප්‍රතිපත්ති

දේශපාලන රෙජිමය වෙනස් වූ අතර, එක්සත් ජාතික පක්‍ෂයේ මූලිකත්වයෙන් සභාග රජයක් පිහිටු විය. නිෂ්පාදනය සහ බෙදාහැරීම සඳහා මෙම රෙජිමය විසින් වෙළෙඳපොළ යන්ත්‍රණය යොදා ගැනීම, රාජ්‍ය ව්‍යවසායන් හඳුන්වාදීම සිදු නොකිරීම, රජයේ වියදම් යටිතල පහසුකම් සංවර්ධනයට කේන්ද්‍රගත කිරීම, සාම්ප්‍රදායික නොවන අපනයන ප්‍රවර්ධනය, ආනයන පාලන ලිහිල් කිරීම, සහ 1966-70 කෘෂිකාර්මික සංවර්ධන යෝජනා වැඩසටහනක් ක්‍රියාවට නැංවීම.

4. 1970-1977 : දේශීය ආර්ථිකය ඉලක්ක කරගත් ආනයන ආදේශන කාර්මිකරණය

- දේශපාලන රෙජිමය නැවතත් වෙනස් වූ අතර, ශ්‍රී ලංකා නිදහස් පක්‍ෂය ප්‍රමුඛ කරගත් රජයක් බිහි විය.
- ප්‍රතිසංස්කරණ හරහා ශ්‍රී ලංකාව සමාජවාදී රජයකට රැගෙන යාමට උත්සාහ කිරීම.
- අභ්‍යන්තරාභිමුඛ ආනයන ආදේශන ප්‍රතිපත්ති හඳුන්වා දීම.

5. 1977-2005 : ආර්ථික නිර්බාධකරණය

- 1977 දී එක්සත් ජාතික පක්‍ෂය බලයට පැමිණි අතර, දේශපාලන රෙජිමයේ වෙනස් වීම මත නැවතත් සංවර්ධන ප්‍රතිපත්ති වෙනස් විය. නැවතත් පෞද්ගලික අංශයේ වර්ධනයට සහ ආර්ථික නිදහස්කරණය දෙසට සංවර්ධන ප්‍රතිපත්ති යොමු විය.
- බාහිරාභිමුඛ කාර්මිකරණය සහ විවෘත ආර්ථික ප්‍රතිපත්ති හඳුන්වාදීම.
- එක්සත් ජනතා නිදහස් සන්ධානය 1995-2002 කාලය තුළ පාලනය කළ අතර, ආර්ථික ප්‍රතිපත්තියේ කැපී පෙනෙන වෙනසක් සිදු නොවුණි. විවෘත ආර්ථික ප්‍රතිපත්තිය පිළිගත් අතර, එයට මානුෂීය මුහුණුවරක් දීමට උත්සාහ කළේය. 2002-2004 නැවතත් එක්සත් ජාතික පක්‍ෂය විසින් රජයක් පිහිටු විය.

6. 2005-2015 : ආරක්‍ෂණවාදය සමඟ ජාතික ආර්ථික ප්‍රතිපත්ති සහ පශ්චාත් සිවිල් යුධ යටිතල පහසුකම් සංවර්ධනය

ශ්‍රී ලංකා නිදහස් පක්‍ෂය පෙරටු කරගත් එක්සත් ජනතා නිදහස් සන්ධානය 2005 දී නැවත බලය ලබා ගැනීමත් සමඟ දේශපාලන රෙජිමය වෙනස් විය. මෙම රජය නව-ලිබරල් ආර්ථික ප්‍රතිපත්ති ප්‍රතික්ෂේප කළ අතර, ජාතික ආර්ථික ප්‍රතිපත්ති, දේශීය කර්මාන්තය සහ ග්‍රාමීය යටිතල පහසුකම් සංවර්ධනයට ප්‍රමුඛත්වය දුණි. පෞද්ගලිකරණය සම්පූර්ණයෙන්ම ප්‍රතික්ෂේප කළ අතර, පශ්චාත් යුධ කාල පරිච්ඡේදය තුළ විශාල පරිමාණ යටිතල පහසුකම් ව්‍යාපෘති හඳුන්වා දුණි.

7. 2015 සිට : දැනුම කේන්ද්‍රීය සමාජ වෙළෙඳපොළ ආර්ථිකය

2015 දී එක්සත් ජාතික පක්ෂයේ මූලිකත්වය ඇතිව නැවත දේශපාලන රෙජිමය වෙනස් විය. 2025 දක්වා, 2017-2020 රජයේ ආයෝජන වැඩසටහන, 2018-2022 ජාතික අපනයන ප්‍රතිපත්තිය හඳුන්වා දීම.

තිරසාර සංවර්ධන ඉලක්ක සහ යහපාලන මූලධර්ම භාවිතයට ගැනීම. නිදහස් වෙළෙඳ ගිවිසුම්, ද්විපාර්ශවීය වෙළෙඳ ගිවිසුම්, පුද්ගලික - රජයේ හවුල්කාරිත්වයන්, අපනයන මත පදනම් වූ ආර්ථික වර්ධනය, ඵලදායීතාවයේ සහ තාක්ෂණික වර්ධනය, මානව සංවර්ධනය, ආයෝජන දිරිගැන්වීම, සංචාරක ව්‍යාපාරය ප්‍රවර්ධනය කිරීම, දැනුම මත පදනම් වූ සමාජ වෙළෙඳපොළ ආර්ථික ප්‍රතිපත්ති රාමුවක් මත සේවා විද්‍යුත් ගැටළුවට සහ සංවර්ධනය කරා ප්‍රවේශ වීම.

(ඕනෑම රෙජිම වෙනසක් සඳහා ලකුණු 01 බැගින් මුළු ලකුණු 05 ලබා දෙන්න. ඉහත රෙජිම වෙනස් වීම් කෙටියෙන් විස්තර කිරීම ප්‍රමාණවත්ය.)

ඉහත පැහැදිලි කිරීම් අනුව, ශ්‍රී ලංකාවේ සංවර්ධන ප්‍රතිපත්ති කුමන දේශපාලන පක්ෂයක් බලය ලබා ගන්නේ ද මත පදනම්ව වෙනස් වී ඇති බව පෙනේ. නිදහසින් පසුව ශ්‍රී ලංකාවේ දේශපාලන පක්ෂ රෙජිම වෙනස් වීමකින් තොරව රටට එකඟ විය හැකි ජාතික ආර්ථික ප්‍රතිපත්ති සකසා ගැනීම සඳහා එකඟ වීමට තවමත් අපොහොසත්ව ඇත.

(ii)

1. රාජ්‍ය පරිපාලනය ශක්තිමත් කිරීම. (රාජ්‍ය අංශයේ සංකීර්ණ ආයතනික රාමුව)
2. රජය සතු ව්‍යවසායන් හි ප්‍රතිසංස්කරණ.
3. සාධක වෙළෙඳපොළ ප්‍රතිසංස්කරණ (නිදසුනක් ලෙස ශ්‍රම වෙළෙඳපොළ ප්‍රතිසංස්කරණ, නමාගිලි කාර්යාල වෙලාවන්, වඩා අඩු දෘඩතාවක් සහිත සේවා කොන්දේසි)
4. නීතියේ ආධිපත්‍ය ස්ථාපිත කිරීම සඳහා වන ප්‍රතිසංස්කරණ.
5. අපනයන ප්‍රවර්ධන ක්ෂේත්‍රයේ ප්‍රතිසංස්කරණ (සෘජු විදේශීය ආයෝජන සඳහා එක් - නැවතුම් - ස්ථානයක් /One-Stop-Shop ඇති කිරීම ප්‍රමාද කිරීම, අයවැය හිඟය, ණය මට්ටම අඩු කර ගැනීම)

(එක් ප්‍රතිසංස්කරණයකට ලකුණු 1 බැගින්; මුළු ලකුණු 05)

(iii)

1. නියාමන අනුකූලතාවයට සම්බන්ධ ඉහළ ගනුදෙනු පිරිවැය සහ නියාමන ආයතන කෙරෙහි විශ්වාසයක් නොමැති වීම.
2. රතු පටි සහ දූෂණය (Red tape and Corruption)
3. දුර්වල තත්වයේ යටිතල පහසුකම් (විශේෂයෙන් බලශක්ති සහ ප්‍රවාහනය, විදුලි පිරිවැය ඉහළ අතර විදුලි සැපයීමේ අවිනිශ්චිතතාවය)
4. මූල්‍යනය සඳහා ප්‍රවේශ වීම මිල අධික වීම සහ සීමා සහිත වීම.
5. නිපුණතා සහිත ශ්‍රම බලකා ගැටළුව, ශ්‍රම වෙළෙඳපොළේ පවත්නා දෘඩ, අනමාගිලි සහ අත්තනෝමතික ස්වභාවය.
6. ආර්ථික සහ දේශපාලන අස්ථාවරත්වය.

(ඕනෑම දුබලතාවක් සඳහා ලකුණු 1 බැගින්; මුළු ලකුණු 05)

(iv)

රාජ්‍ය ණය ආපසු ගෙවීමේ කොන්දේසි නැවත වෙනස් කිරීමේ සහ ප්‍රධාන රාජ්‍ය ගැලපීම් සිදු කිරීමේ කිසිදු අවශ්‍යතාවක් ඇති නොවන පරිදි රටකට තම වර්තමාන සහ අනාගත ණය සේවාකරණ වගකීම් සපුරාලීමට ඇති හැකියාව රාජ්‍ය ණය තිරසාරභාවය ලෙසට සැලකේ.

(ලකුණු 01)

රාජ්‍ය ණයෙහි ඉහළ අගය,

මධ්‍යම රජයේ ණය දළ දේශීය නිෂ්පාදිතයේ ප්‍රතිශතයක් ලෙසට 2017 පැවති 76.9% සිට 2018 වසර අවසානය වන විට 82.9% දක්වා ඉහළ ගොස් ඇත.

හෝ,

මධ්‍යම රජයේ සමස්ත නොපිය වූ ණය ප්‍රමාණය (නාමික වශයෙන් ගත් කළ) 2017 දී රුපියල් බිලියන 10,313 අගයක සිට 2018 දී රුපියල් බිලියන 11,977.5 දක්වා ඉහළ ගොස් ඇත. (නාමික අගය 16.1% කින් ඉහළ ගොස් ඇත.)

(ඕනෑම ආකාරයකට රාජ්‍ය ණය ඉහළ යාම දැක්වීමට = ලකුණු 01)

ණය කළඟෙහි ස්වභාවය,

සමස්ත නොපිය වූ රාජ්‍ය ණය තුළ දේශීය ණය දළ දේශීය නිෂ්පාදිතයේ ප්‍රතිශතයක් ලෙසට 2017 දී පැවති 41.7% සිට 2018 වන විට ආන්තිකව 41.6% දක්වා පහළ ගිය ද, විදේශීය ණය ගැනුම් 2017 දී දළ දේශීය නිෂ්පාදිතයේ ප්‍රතිශතයක් ලෙසට 35.2% මට්ටමේ සිට 2018 වන විට එම අගය 41.2% දක්වා ඉහළ ගියේය.

හෝ,

විදේශීය ව්‍යවහාර මුදලින් වටිනාකම තක්සේරු කළ දේශීය ණය ප්‍රමාණය 2017 වසර අවසානය වන විට පැවති රුපියල් බිලියන 702.1 (ඇමෙරිකානු ඩොලර් මිලියන 3911.0) සිට රුපියල් බිලියන 714.7 (ඇමෙරිකානු ඩොලර් මිලියන 4593.3) දක්වා ආන්තිකව ඉහළ ගොස් ඇත.

හෝ,

රජයේ සමස්ත නොපිය වූ විදේශ ණය ප්‍රමාණය 2017 දී රුපියල් බිලියන 4718.6 සිට 2018 වසර අවසානය වන විට රුපියල් බිලියන 5959.5 දක්වා සැලකිය යුතු ලෙස ඉහළ ගොස් ඇත.

හෝ,

2018 දී මධ්‍යම රජයේ නොපිය වූ විදේශීය ණය සංයුතිය තුළ සහණදායී නොවන විදේශීය ණය 55% ක් වූ අතර, සහණදායී විදේශීය ණය 45% ක් විය. සහණදායී ණය තුළ 37% කටම දායක වූයේ ජාත්‍යන්තර ස්වෛරීත්ව බැඳුම්කර වේ.

හෝ,

2018 දිව්‍යවහාර මුදල් වර්ගය අනුව මධ්‍යම රජයේ සමස්ත නොපිය වූ ණය සංයුතිය වන්නේ ශ්‍රී ලංකා රුපියල් (46%), එක්සත් ජනපද ඩොලර් (32%), වි.ගැ.හි. (8%), ජපන් යෙන් (5%) සහ යුරෝ (2%) වශයෙනි.

(ඕනෑම ආකාරයකට ණය කළඹෙහි ස්වභාවය දැක්වීමට - ලකුණු 01)

ශ්‍රී ලංකාවේ රාජ්‍ය ණයෙහි ප්‍රමාණය සහ ණය කළඹෙහි ස්වභාවය අනුව රාජ්‍ය ණය තිරසාර මට්ටමක පවත්වා ගෙන යාම වැදගත් වන අතර, එසේ සිදු කිරීමට අපොහොසත් වුවහොත් පහත සඳහන් අවදානම්වලට මුහුණ දීමට සිදු වේ.

- දැනටත් ඉහළ සහ වර්ධනය වන ණය මට්ටම ෆිස්කල් ප්‍රතිපත්තියේ සහ මූල්‍ය ප්‍රතිපත්තියේ සඵලතාවය අඩු කරයි. මෙවැනි රාජ්‍ය ණයෙහි වර්ධනයක් අයවැය හිඟය මත සහ ණය සේවාකරණ ගෙවීම් මත අවදානමක් ඇති කරයි.
- රටේ ඒක පුද්ගල ආදායමේ ඉහළ යාමට අනුව තව දුරටත් සහණදායී ණය ලබා ගැනීමේ අවකාශයක් නොමැති අතර, ඉහළ පොළී අනුපාතයන් යටතේ සහණදායී නෙවෙන ණය සහ කෙටිකාලීන ණය ගැනුම් වලට යොමු වීමේ අවදානමක් ඇති කිරීම.
- විනිමය අනුපාතයේ ඝෂය වීමත් සමඟ තවදුරටත් ණය කළඹ ඉහළ යාම.

(ඕනෑම අවදානමකට ලකුණු 1 බැගින්; ලකුණු 02)

සටහන්