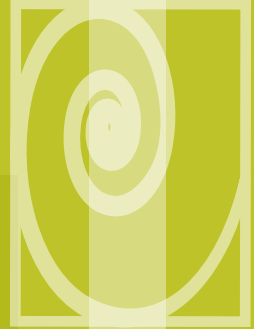


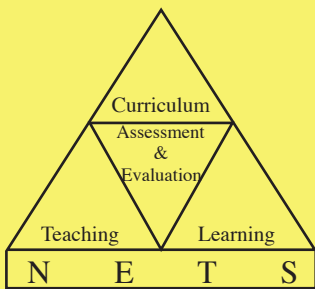


අ.පො.ස (සා.පෙළ) විභාගය - 2013

අැගයිමි වාර්තාව



**60 - ව්‍යාපාර හා ගිණුම්කරණ
අධ්‍යයනය**



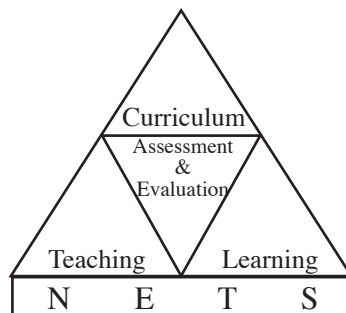
පර්යේෂණ හා සංවර්ධන ශාඛාව,
ශ්‍රී ලංකා විභාග දෙපාර්තමේන්තුව,
ජාතික අැගයිමි හා පරීක්ෂණ සේවාව.



අ.පො.ස.(සා.පෙළ) විභාගය - 2013

අැගයිමි වාර්තාව

60 - ව්‍යාපාර හා ගිණුමිකරණ අධ්‍යයනය



පර්යේෂණ හා සංවර්ධන ශාඛාව,
ජාතික අැගයිමි හා පරීක්ෂණ සේවාව,
ශ්‍රී ලංකා විභාග දෙපාර්තමේන්තුව.

සියලු ම හිමිකම් ඇවිරිණි.

ව්‍යාපාර හා ගිණුම්කරණ අධ්‍යයනය

ඇගයීම් වාර්තාව - අ.පො.ස. (සා.පෙළ) විභාගය - 2013

මූලා අනුග්‍රහය

අනාගත දැනුම් කේන්ද්‍රීය පදනම ලෙස පාසල්
පද්ධතිය ප්‍රතිනිර්මාණය කිරීමේ ව්‍යාපෘතිය
(TSEP-WB) මගිනි.

හැඳින්වීම

ශ්‍රී ලංකාවේ ප්‍රසිද්ධ විභාග අතුරින් වැඩි ම අයදුම්කරුවන් සංඛ්‍යාවක් පෙනී සිටින්නේ අ.පො.ස.(සා.පෙළ) විභාගය සඳහා ය. ජාතික මට්ටමින් පැවැත්වෙන මෙම විභාගයේ ප්‍රතිඵල මත නිකුත් කෙරෙන සහතිකය, උසස් අධ්‍යාපනය සඳහා සුදුස්සන් තෝරා ගැනීමට පමණක් නොව මධ්‍යම මට්ටමේ රැකියා අවස්ථා ලබාගැනීමට ද ජාතික හා ජාත්‍යන්තර විශ්වවිද්‍යාලවල සමහර පාඨමාලා හැඳිරීමට මූලික සුදුසුකමක් ලෙස සැලකෙන මිනුම් දණ්ඩක් වශයෙන් ද පිළිගැනේ. මෙලෙස පිළිගැනෙන්නේ මෙම විභාගයේ ඇති වලංගුතාව හා විශ්වසනීයතාව මෙන් ම ඉහළ ගුණාත්මක බව ද හේතුවෙනි.

මෙම විභාගයෙන් උසස් සාධන මට්ටමක් ලබා ගැනීම සඳහා සිසුහු ද ඔවුන්ගේ එම අපේක්ෂා සපුරාලීම සඳහා ගුරුවරු හා දෙමව්පියෝ ද දැඩි වෙහෙසක් දරති. මෙම ඇගයීම් වාර්තාව සකස්කර ඇත්තේ ඔවුන්ගේ එම අපේක්ෂා ඉටුකරගැනීම පිණිස ශ්‍රී ලංකා විභාග දෙපාර්තමේන්තුවේ සහාය දීමක් වශයෙනි. මෙම ඇගයීම් වාර්තාවේ ඇතුළත් තොරතුරු විභාග අපේක්ෂකයින්ට, ගුරු භවතුන්ට, විදුහල්පතිවරුන්ට, ගුරු උපදේශක මහත්ම මහත්මීන්ට, විෂයභාර අධ්‍යක්ෂවරුන්ට, දෙගුරුන්ට හා අධ්‍යාපන පර්යේෂකයින්ට එක සේ ප්‍රයෝජනවත් වනු නොඅනුමාන ය. මේ නිසා මෙම වාර්තාව වැඩි පිරිසකගේ පරිශීලනය සඳහා පුස්තකාලයට යොමු කිරීම වඩාත් සුදුසු වේ.

මෙම ඇගයීම් වාර්තාව කොටස් තුනකින් යුක්ත වන අතර විෂය අභිමතාර්ථ සහ විෂය සාධනය පිළිබඳ සංඛ්‍යානමය තොරතුරු ද මෙම විෂයයෙහි ප්‍රශ්න පත්‍ර ඇසුරෙන් අයදුම්කරුවන්ගේ සාධනය, එක් එක් ප්‍රශ්නය සඳහා වෙන් වෙන්ව ද මෙහි I කොටසෙහි ඇතුළත් වේ. ඇගයීම් හා පරීක්ෂණ ක්ෂේත්‍රයේ භාවිත වන සම්භාව්‍ය පරීක්ෂණ න්‍යාය (Classical Test Theory) සහ අයිතම ප්‍රතිචාර න්‍යාය (Item Response Theory) පදනම් කරගෙන, මෙම දෙපාර්තමේන්තුවේ පර්යේෂණ හා සංවර්ධන ශාඛාව මගින් මෙම විශ්ලේෂණ සිදුකර ඇත.

ව්‍යාපාර හා ගිණුම්කරණ අධ්‍යයනය විෂයයෙහි I හා II ප්‍රශ්න පත්‍ර සඳහා අපේක්ෂිත පිළිතුරු, ලකුණු දීමේ පටිපාටි, පිළිතුරු සැපයීම පිළිබඳ නිරීක්ෂණ, නිගමන හා ප්‍රතිපෝෂණය සඳහා වූ යෝජනාවලින් මෙම වාර්තාවෙහි II කොටස සමන්විත වේ.

ප්‍රශ්න පත්‍රවල එක් එක් ප්‍රශ්නයට පිළිතුරු සැපයීමේ දී අපේක්ෂකයන් සැලකිලිමත් විය යුතු කරුණු ද ඉගෙනුම් ඉගැන්වීම් කාර්යය පිළිබඳ අදහස් හා යෝජනා ද මෙම වාර්තාවෙහි III කොටසෙහි ඇතුළත් කර ඇත. විවිධ නිපුණතා හා එම නිපුණතා මට්ටම්වලට ළඟාවීම සඳහා ඉගෙනුම් හා ඉගැන්වීම් ක්‍රියාවලිය සංවිධානය කරගත යුතු ආකාරය පිළිබඳ ව මෙයින් මහත් පිටිවහලක් ලැබෙනු ඇතැයි සිතමි.

මෙම වාර්තාවේ ගුණාත්මක බව වැඩි දියුණු කිරීම සඳහා ඵලදායී අදහස් හා යෝජනා අප වෙත යොමුකරන ලෙස, ඉල්ලමි. මෙම වාර්තාව සකස් කිරීම සඳහා කැප වූ පාලක පරීක්ෂකවරුන් ඇතුළු සම්පත් දායකයින්ටත් තොරතුරු සැපයූ ප්‍රධාන/ අතිරේක ප්‍රධාන/ සහකාර පරීක්ෂකවරුන්ටත් ශ්‍රී ලංකා විභාග දෙපාර්තමේන්තුවේ නිලධාරීන් ඇතුළු කාර්ය මණ්ඩලයේ සියලු ම දෙනාටත් මාගේ හෘදයාගම ස්තූතිය පළ කරමි.

ඩබ්ලිව්.එම්.එන්.ජේ. පුෂ්පකුමාර
විභාග කොමසාරිස් ජනරාල්

2015 පෙබරවාරි 24
පර්යේෂණ හා සංවර්ධන ශාඛාව,
ජාතික ඇගයීම් හා පරීක්ෂණ සේවාව,
ශ්‍රී ලංකා විභාග දෙපාර්තමේන්තුව,
පැලවත්ත,
බත්තරමුල්ල.

- උපදේශකත්වය : ඩබ්ලිව්.එම්.එන්.ජේ. පුෂ්පකුමාර
විභාග කොමසාරිස් ජනරාල්
- මෙහෙයවීම හා සංවිධානය : ගයාත්‍රී අබේගුණසේකර
විභාග කොමසාරිස්
(පර්යේෂණ හා සංවර්ධන)
- සම්බන්ධීකරණය හා සංස්කරණය : ඩබ්.ඒ.එස්.බී. පෙරේරා
සහකාර විභාග කොමසාරිස්
- සැකසුම් කමිටුව : ආර්.පී.ඩී.ජී. රාජපක්ෂ
ශ්‍රී ලංකා ගුරු සේවය
බප/ජය/හෙතරි ඕල්කට් විද්‍යාලය
කොළොන්නාව
- ඩබ්ලිව්.එම්. සුදුබණ්ඩා
ගුරු උපදේශක
කොට්ඨාස අධ්‍යාපන කාර්යාලය
පස්සර
- එම්.ඒ. වික්ටර් දයානන්ද
ශ්‍රී ලංකා ගුරු සේවය
කැ/ඩබ්ලි සේනානායක මධ්‍ය විද්‍යාලය
තෝලංගමුව
- ඩබ්ලිව්.ආර්. වසන්තා රේපාන්සේකා
ශ්‍රී ලංකා ගුරු සේවය
කො/ද/ ලුම්බිණි විද්‍යාලය
කොළඹ 05
- කේ.එස්.ආර්. ද සිල්වා
ශ්‍රී ලංකා ගුරු සේවය
ක/කළුතර බාලිකා ජාතික පාසල
කළුතර
- ජී.ජී. වන්දා පද්මිණි
ශ්‍රී ලංකා විදුහල්පති සේවය 2-II
බප/හො/දොන් ජේලික් මහා විද්‍යාලය
හොරණ
- පරිගණක පිටපත සැකසුම : කේ.ඒ.අයි. බණ්ඩාර
දත්ත සටහන් ක්‍රියාකරු

I කොටස

1. විෂය අරමුණු හා විෂය සාධනය පිළිබඳ තොරතුරු	
1.1 විෂය අරමුණු	1
1.2 විෂය සාධනය පිළිබඳ තොරතුරු	2
1.2.1. විෂය සඳහා පෙනී සිටි අයදුම්කරුවන් සංඛ්‍යාව	2
1.2.2. අයදුම්කරුවන් ශ්‍රේණි ලබාගෙන ඇති ආකාරය	2
1.2.3. පළමු වතාවට පෙනී සිටි පාසල් අයදුම්කරුවන් ශ්‍රේණි ලබාගෙන ඇති ආකාරය - දිස්ත්‍රික්ක අනුව	3
1.2.4. පළමු වතාවට පෙනී සිටි පාසල් අයදුම්කරුවන් ශ්‍රේණි ලබා ඇති ආකාරය - අධ්‍යාපන කලාප අනුව	4
1.2.5. ලකුණු ලබාගෙන ඇති ආකාරය - පන්ති ප්‍රාන්තර අනුව	7
1.3 විෂය සාධනය පිළිබඳ විශ්ලේෂණය	
1.3.1. I ප්‍රශ්න පත්‍රය සඳහා සාධනය	8
1.3.2. II ප්‍රශ්න පත්‍රයෙහි ප්‍රශ්න තෝරාගෙන ඇති ආකාරය	9
1.3.3. II ප්‍රශ්න පත්‍රයෙහි ප්‍රශ්න සඳහා ලකුණු ලබාගෙන ඇති ආකාරය	9
1.3.4. II ප්‍රශ්න පත්‍රය සඳහා සාධනය	10

II කොටස

2. ප්‍රශ්න හා පිළිතුරු සැපයීම පිළිබඳ තොරතුරු	
2.1 I ප්‍රශ්න පත්‍රය	
2.1.1. I ප්‍රශ්න පත්‍රයේ ව්‍යුහය	11
2.1.2. I ප්‍රශ්න පත්‍රය	12
2.1.3. I ප්‍රශ්න පත්‍රය සඳහා අපේක්ෂිත පිළිතුරු හා ලකුණු දීමේ පටිපාටිය	17
2.1.4. I ප්‍රශ්න පත්‍රයට පිළිතුරු සැපයීම පිළිබඳ නිරීක්ෂණ - විෂය ක්ෂේත්‍ර අනුව	18
2.1.5. I ප්‍රශ්න පත්‍රයේ එක් එක් ප්‍රශ්නයෙහි වරණ තෝරා ඇති ආකාරය - ප්‍රතිශතයක් ලෙස	19
2.1.6. I ප්‍රශ්න පත්‍රයට පිළිතුරු සැපයීම පිළිබඳ සමස්ත නිරීක්ෂණ, නිගමන හා යෝජනා	20
2.2 II ප්‍රශ්න පත්‍රය	
2.2.1. II ප්‍රශ්න පත්‍රයේ ව්‍යුහය	21
2.2.2. II ප්‍රශ්න පත්‍රයේ ප්‍රශ්න, අපේක්ෂිත පිළිතුරු, ලකුණු දීමේ පටිපාටිය, පිළිතුරු සැපයීම පිළිබඳ නිරීක්ෂණ, නිගමන හා යෝජනා	22
2.2.3. II ප්‍රශ්න පත්‍රයට පිළිතුරු සැපයීම පිළිබඳ සමස්ත නිරීක්ෂණ, නිගමන හා යෝජනා	40

III කොටස

3. පිළිතුරු සැපයීමේ දී සැලකිලිමත් විය යුතු කරුණු හා යෝජනා	
3.1 පිළිතුරු සැපයීමේ දී අපේක්ෂකයින් සැලකිලිමත් විය යුතු කරුණු	41
3.2 ඉගෙනුම් හා ඉගැන්වීම් ක්‍රියාවලිය පිළිබඳ අදහස් හා යෝජනා	42

I කොටස

1. විෂය අරමුණු හා විෂය සාධනය පිළිබඳ තොරතුරු

1.1. විෂය අරමුණු

- ★ ව්‍යාපාර පරිසරයේ පවතින අවස්ථා හා අභියෝග පිළිබඳ අනුදැනුම සහිත ව ව්‍යාපාර අවස්ථා තේරීම
- ★ මනා ව්‍යාපාර කළමනාකරණය සඳහා හැකියාව ලබා ගැනීම
- ★ ව්‍යාපාර ආයතනයක ගනුදෙනු නිවැරදි ව වාර්තා කිරීමට, විශ්ලේෂණය කිරීමට යොමු වීමෙන් ව්‍යාපාරයේ තත්ත්වය පිළිබඳ ව අවබෝධයෙන් කටයුතු කිරීම
- ★ ව්‍යාපාර ආශ්‍රිත වෘත්තියකට නැඹුරුවීම හෝ තමාගේ ම ව්‍යවසායක් ආරම්භ කිරීමේ හැකියාව ඇති කිරීම
- ★ ශ්‍රී ලංකාවේ ආර්ථික හා සාමාජික සංවර්ධනයට අවශ්‍ය මානව සම්පත් සංවර්ධනය කිරීම

1.2. විෂය සාධනය පිළිබඳ තොරතුරු

1.2.1. විෂය සඳහා පෙනී සිටි අයදුම්කරුවන් සංඛ්‍යාව

මාධ්‍යය	පාසල්	පෞද්ගලික	එකතුව
සිංහල	74610	1675	76285
දෙමළ	18898	2600	21498
ඉංග්‍රීසි	2148	2904	5052
එකතුව	95656	7179	102835

වගුව 1

1.2.2. විෂය සඳහා පෙනී සිටි අයදුම්කරුවන් ශ්‍රේණි ලබාගෙන ඇති ආකාරය

ශ්‍රේණිය	පාසල් අයදුම්කරුවන්		පෞද්ගලික අයදුම්කරුවන්		එකතුව	ප්‍රතිශතය
	සංඛ්‍යාව	ප්‍රතිශතය	සංඛ්‍යාව	ප්‍රතිශතය		
A	32943	34.44	1911	26.62	34854	33.89
B	14437	15.09	938	13.07	15375	14.95
C	19912	20.82	1337	18.62	21249	20.66
S	17839	18.65	1562	21.76	19401	18.87
W	10525	11.00	1431	19.93	11956	11.63
එකතුව	95656	100.00	7179	100.00	102835	100.00

වගුව 2

1.2.3. පළමු වතාවට පෙනීසිටි පාසල් අයදුම්කරුවන් ශ්‍රේණි ලබාගෙන ඇති ආකාරය - දිස්ත්‍රික්ක අනුව

දිස්ත්‍රික්කය	පෙනී සිටි සංඛ්‍යාව	විශිෂ්ට සම්මාන සාමර්ථය (A) ලැබූ		අධි සම්මාන සාමර්ථය (B) ලැබූ		සම්මාන සාමර්ථය (C) ලැබූ		සාමාන්‍ය සාමර්ථය (S) ලැබූ		සමත් (A+B+C+S)		දුර්වල (W)	
		සංඛ්‍යාව	%	සංඛ්‍යාව	%	සංඛ්‍යාව	%	සංඛ්‍යාව	%	සංඛ්‍යාව	%	සංඛ්‍යාව	%
1. කොළඹ	20749	9127	43.99	3092	14.90	3798	18.30	2788	13.44	18805	90.63	1944	9.37
2. ගම්පහ	13188	4938	37.44	1923	14.58	2549	19.33	2336	17.71	11746	89.07	1442	10.93
3. කළුතර	6083	2085	34.28	934	15.35	1279	21.03	1092	17.95	5390	88.61	693	11.39
4. මහනුවර	5332	1644	30.83	829	15.55	1271	23.84	993	18.62	4737	88.84	595	11.16
5. මාතලේ	948	223	23.52	199	20.99	231	24.37	210	22.15	863	91.03	85	8.97
6. නුවරඑළිය	2224	434	19.51	291	13.08	483	21.72	578	25.99	1786	80.31	438	19.69
7. ගාල්ල	6151	2313	37.60	1024	16.65	1306	21.23	1033	16.79	5676	92.28	475	7.72
8. මාතර	3521	1451	41.21	579	16.44	746	21.19	530	15.05	3306	93.89	215	6.11
9. හම්බන්තොට	1707	719	42.12	289	16.93	364	21.32	256	15.00	1628	95.37	79	4.63
10. යාපනය	2969	992	33.41	493	16.60	597	20.11	562	18.93	2644	89.05	325	10.95
11. කිලිනොච්චි	333	61	18.32	37	11.11	77	23.12	108	32.43	283	84.98	50	15.02
12. මන්නාරම	318	76	23.90	48	15.09	100	31.45	75	23.58	299	94.03	19	5.97
13. වවුනියාව	684	248	36.26	113	16.52	148	21.64	124	18.13	633	92.54	51	7.46
14. මුලතිව්	231	55	23.81	36	15.58	66	28.57	47	20.35	204	88.31	27	11.69
15. මඩකලපුව	1500	533	35.53	244	16.27	341	22.73	292	19.47	1410	94.00	90	6.00
16. අම්පාර	1949	575	29.50	270	13.85	449	23.04	406	20.83	1700	87.22	249	12.78
17. ත්‍රිකුණාමලය	1212	332	27.39	210	17.33	262	21.62	253	20.87	1057	87.21	155	12.79
18. කුරුණෑගල	4224	1550	36.70	712	16.86	966	22.87	713	16.88	3941	93.30	283	6.70
19. පුත්තලම	3202	1113	34.76	501	15.65	676	21.11	660	20.61	2950	92.13	252	7.87
20. අනුරාධපුරය	2639	772	29.25	496	18.79	610	23.11	520	19.70	2398	90.87	241	9.13
21. පොළොන්නරුව	1290	297	23.02	185	14.34	338	26.20	322	24.96	1142	88.53	148	11.47
22. බදුල්ල	2774	695	25.05	357	12.87	686	24.73	614	22.13	2352	84.79	422	15.21
23. මොනරාගල	832	225	27.04	128	15.38	206	24.76	203	24.40	762	91.59	70	8.41
24. රත්නපුරය	3366	1165	34.61	512	15.21	776	23.05	606	18.00	3059	90.88	307	9.12
25. කෑගල්ල	2618	743	28.38	441	16.84	600	22.92	553	21.12	2337	89.27	281	10.73
සමස්ත දිවයින	90044	32366	35.94	13943	15.48	18925	21.02	15874	17.63	81108	90.08	8936	9.92

වගුව 3

1.2.4. පළමු වතාවට පෙනී සිටි පාසල් අයදුම්කරුවන් ශ්‍රේණි ලබා ඇති ආකාරය - අධ්‍යාපන කලාප අනුව

අධ්‍යාපන කලාපය	පෙනී සිටි සංඛ්‍යාව	විශිෂ්ට සම්මාන සාමර්ථය (A) ලැබූ		අධි සම්මාන සාමර්ථය (B) ලැබූ		සම්මාන සාමර්ථය (C) ලැබූ		සාමාන්‍ය සාමර්ථය (S) ලැබූ		සමත් (A+B+C+S)		දුර්වල (W)	
		සංඛ්‍යාව	%	සංඛ්‍යාව	%	සංඛ්‍යාව	%	සංඛ්‍යාව	%	සංඛ්‍යාව	%	සංඛ්‍යාව	%
1. කොළඹ	11181	5226	46.74	1540	13.77	1885	16.86	1376	12.31	10027	89.68	1154	10.32
2. හෝමාගම	1650	465	28.18	255	15.45	372	22.55	329	19.94	1421	86.12	229	13.88
3. ශ්‍රී ජයවර්ධනපුර	4210	1904	45.23	657	15.61	829	19.69	558	13.25	3948	93.78	262	6.22
4. පිළියන්දල	3708	1532	41.32	640	17.26	712	19.2	525	14.16	3409	91.94	299	8.06
5. ගම්පහ	3763	1813	48.18	512	13.61	625	16.61	525	13.95	3475	92.35	288	7.65
6. මිනුවන්ගොඩ	1602	453	28.28	249	15.54	348	21.72	358	22.35	1408	87.89	194	12.11
7. මීගමුව	4055	1414	34.87	603	14.87	794	19.58	772	19.04	3583	88.36	472	11.64
8. කැලණිය	3768	1258	33.39	559	14.84	782	20.75	681	18.07	3280	87.05	488	12.95
9. කළුතර	4002	1382	34.53	631	15.77	835	20.86	707	17.67	3555	88.83	447	11.17
10. මතුගම	770	275	35.71	117	15.19	166	21.56	119	15.45	677	87.92	93	12.08
11. හොරණ	1311	428	32.65	186	14.19	278	21.21	266	20.29	1158	88.33	153	11.67
12. මහනුවර	2482	1108	44.64	453	18.25	484	19.5	337	13.58	2382	95.97	100	4.03
13. දෙනුවර	496	94	18.95	54	10.89	147	29.64	111	22.38	406	81.85	90	18.15
14. ගම්පොල	844	173	20.5	119	14.1	207	24.53	178	21.09	677	80.21	167	19.79
15. තෙල්දෙණිය	162	29	17.9	21	12.96	55	33.95	41	25.31	146	90.12	16	9.88
16. වත්තේගම	573	94	16.4	88	15.36	165	28.8	146	25.48	493	86.04	80	13.96
17. කටුගස්තොට	775	146	18.84	94	12.13	213	27.48	180	23.23	633	81.68	142	18.32
18. මාතලේ	690	182	26.38	154	22.32	158	22.9	143	20.72	637	92.32	53	7.68
19. ගලේවෙල	192	30	15.63	30	15.63	56	29.17	55	28.65	171	89.06	21	10.94
20. නාලල	33	7	21.21	6	18.18	9	27.27	7	21.21	29	87.88	4	12.12
21. විල්ගමුව	33	4	12.12	9	27.27	8	24.24	5	15.15	26	78.79	7	21.21
22. නුවරඑළිය	665	81	12.18	71	10.68	124	18.65	187	28.12	463	69.62	202	30.38
23. කොත්මලේ	274	57	20.8	51	18.61	61	22.26	75	27.37	244	89.05	30	10.95
24. හැටන්	776	169	21.78	88	11.34	158	20.36	213	27.45	628	80.93	148	19.07
25. වලපනේ	161	16	9.94	15	9.32	46	28.57	52	32.3	129	80.12	32	19.88
26. හඟුරන්කෙත	348	111	31.9	66	18.97	94	27.01	51	14.66	322	92.53	26	7.47
27. ගාල්ල	3105	1232	39.68	501	16.14	659	21.22	509	16.39	2901	93.43	204	6.57
28. ඇල්පිටිය	915	301	32.9	154	16.83	197	21.53	165	18.03	817	89.29	98	10.71
29. අම්බලන්ගොඩ	1730	657	37.98	305	17.63	341	19.71	284	16.42	1587	91.73	143	8.27
30. උඩුගම	401	123	30.67	64	15.96	109	27.18	75	18.7	371	92.52	30	7.48
31. මාතර	2141	926	43.25	344	16.07	461	21.53	301	14.06	2032	94.91	109	5.09
32. අකුරැස්ස	433	188	43.42	79	18.24	87	20.09	53	12.24	407	94.00	26	6.00
33. මුලටියන-හක්මණ	389	138	35.48	72	18.51	72	18.51	79	20.31	361	92.80	28	7.20
34. මොරවක-දෙනියාය	558	199	35.66	84	15.05	126	22.58	97	17.38	506	90.68	52	9.32

අධ්‍යාපන කලාපය	පෙනී සිටි සංඛ්‍යාව	විශිෂ්ට සම්මාන සාමර්ථය (A) ලැබූ		අධි සම්මාන සාමර්ථය (B) ලැබූ		සම්මාන සාමර්ථය (C) ලැබූ		සාමාන්‍ය සාමර්ථය (S) ලැබූ		සමත් (A+B+C+S)		දුර්වල (W)	
		සංඛ්‍යාව	%	සංඛ්‍යාව	%	සංඛ්‍යාව	%	සංඛ්‍යාව	%	සංඛ්‍යාව	%	සංඛ්‍යාව	%
35. තංගල්ල	548	227	41.42	102	18.61	124	22.63	71	12.96	524	95.62	24	4.38
36. හම්බන්තොට	647	194	29.98	98	15.15	158	24.42	147	22.72	597	92.27	50	7.73
37. වලස්මුල්ල	512	298	58.2	89	17.38	82	16.02	38	7.42	507	99.02	5	0.98
38. යාපනය	1399	514	36.74	221	15.8	290	20.73	236	16.87	1261	90.14	138	9.86
39. දූපත්	61	12	19.67	8	13.11	14	22.95	11	18.03	45	73.77	16	26.23
40. තෙන්නමාරුව	222	72	32.43	42	18.92	42	18.92	47	21.17	203	91.44	19	8.56
41. වලිකාමම්	665	191	28.72	110	16.54	133	20	143	21.5	577	86.77	88	13.23
42. වඩමරවිටි	622	203	32.64	112	18.01	118	18.97	125	20.1	558	89.71	64	10.29
43. කිලිනොච්චි	333	61	18.32	37	11.11	77	23.12	108	32.43	283	84.98	50	15.02
44. මන්නාරම	304	76	25	47	15.46	93	30.59	70	23.03	286	94.08	18	5.92
45. මඩු	14	0	0	1	7.14	7	50	5	35.71	13	92.86	1	7.14
46. වවුනියාව	621	228	36.71	103	16.59	134	21.58	113	18.2	578	93.08	43	6.92
47. වවුනියාව උතුර	63	20	31.75	10	15.87	14	22.22	11	17.46	55	87.30	8	12.70
48. මූලතිච්චි	181	46	25.41	30	16.57	48	26.52	34	18.78	158	87.29	23	12.71
49. තුනුකකායි	50	9	18	6	12	18	36	13	26	46	92.00	4	8.00
50. මඩකලපුව	570	211	37.02	91	15.96	116	20.35	118	20.7	536	94.04	34	5.96
51. කල්කුඩා	155	45	29.03	24	15.48	32	20.65	35	22.58	136	87.74	19	12.26
52. පදිරිප්පු	117	39	33.33	23	19.66	22	18.8	30	25.64	114	97.44	3	2.56
53. මඩකලපුව (මධ්‍යම)	588	231	39.29	90	15.31	153	26.02	95	16.16	569	96.77	19	3.23
54. මඩකලපුව (බටහිර)	70	7	10	16	22.86	18	25.71	14	20	55	78.57	15	21.43
55. අම්පාර	184	80	43.48	28	15.22	34	18.48	25	13.59	167	90.76	17	9.24
56. කල්මුනේ	550	128	23.27	73	13.27	113	20.55	135	24.55	449	81.64	101	18.36
57. සමන්තුරෙයි	204	77	37.75	25	12.25	52	25.49	25	12.25	179	87.75	25	12.25
58. මහමිය	125	21	16.8	16	12.8	31	24.8	27	21.6	95	76.00	30	24.00
59. දෙහිඅත්තකණ්ඩිය	220	83	37.73	43	19.55	59	26.82	30	13.64	215	97.73	5	2.27
60. අක්කරෙයිපත්තුව	579	162	27.98	67	11.57	132	22.8	151	26.08	512	88.43	67	11.57
61. තිරුක්කෝවිල්	87	24	27.59	18	20.69	28	32.18	13	14.94	83	95.40	4	4.60
62. ත්‍රිකුණාමලය	902	252	27.94	172	19.07	193	21.4	178	19.73	795	88.14	107	11.86
63. මුතුර්	38	15	39.47	2	5.26	8	21.05	13	34.21	38	100.00	0	0.00
64. කන්තලේ	171	39	22.81	28	16.37	45	26.32	36	21.05	148	86.55	23	13.45
65. කින්නියා	37	15	40.54	1	2.7	5	13.51	11	29.73	32	86.49	5	13.51
66. ත්‍රිකුණාමලය (උතුර)	64	11	17.19	7	10.94	11	17.19	15	23.44	44	68.75	20	31.25
67. කුරුණෑගල	1374	637	46.36	237	17.25	263	19.14	181	13.17	1318	95.92	56	4.08
68. කුලියාපිටිය	778	310	39.85	138	17.74	166	21.34	106	13.62	720	92.54	58	7.46
69. නිකවැටිය	319	81	25.39	60	18.81	99	31.03	64	20.06	304	95.30	15	4.70
70. මහව	363	105	28.93	60	16.53	95	26.17	80	22.04	340	93.66	23	6.34
71. ගිරිඋල්ල	952	243	25.53	139	14.6	239	25.11	219	23	840	88.24	112	11.76
72. ඉබ්බාගමුව	438	174	39.73	78	17.81	104	23.74	63	14.38	419	95.66	19	4.34
73. පුත්තලම	957	239	24.97	138	14.42	233	24.35	241	25.18	851	88.92	106	11.08
74. හලාවත	2245	874	38.93	363	16.17	443	19.73	419	18.66	2099	93.50	146	6.50

අධ්‍යාපන කලාපය	පෙනී සිටි සංඛ්‍යාව	විශිෂ්ට සම්මාන සාමර්ථ්‍යය (A) ලැබූ		අධි සම්මාන සාමර්ථ්‍යය (B) ලැබූ		සම්මාන සාමර්ථ්‍යය (C) ලැබූ		සාමාන්‍ය සාමර්ථ්‍යය (S) ලැබූ		සමත් (A+B+C+S)		දුර්වල (W)	
		සංඛ්‍යාව	%	සංඛ්‍යාව	%	සංඛ්‍යාව	%	සංඛ්‍යාව	%	සංඛ්‍යාව	%	සංඛ්‍යාව	%
75. අනුරාධපුරය	1435	471	32.82	271	18.89	298	20.77	260	18.12	1300	90.59	135	9.41
76. තඹුත්තේගම	436	106	24.31	82	18.81	114	26.15	97	22.25	399	91.51	37	8.49
77. කැකිරාව	288	75	26.04	52	18.06	80	27.78	52	18.06	259	89.93	29	10.07
78. ගලෙන්බිඳුනුවුව	209	43	20.57	44	21.05	52	24.88	55	26.32	194	92.82	15	7.18
79. කැබිනිගොල්ලුව	271	77	28.41	47	17.34	66	24.35	56	20.66	246	90.77	25	9.23
80. පොළොන්නරුව	531	182	34.27	79	14.88	120	22.6	97	18.27	478	90.02	53	9.98
81. හිඟුරක්ගොඩ	514	82	15.95	68	13.23	140	27.24	155	30.16	445	86.58	69	13.42
82. දිඹුලාගල	245	33	13.47	38	15.51	78	31.84	70	28.57	219	89.39	26	10.61
83. බදුල්ල	797	185	23.21	98	12.3	175	21.96	204	25.6	662	83.06	135	16.94
84. බණ්ඩාරවෙල	1067	358	33.55	127	11.9	232	21.74	183	17.15	900	84.35	167	15.65
85. මහියංගනය	220	66	30	29	13.18	60	27.27	49	22.27	204	92.73	16	7.27
86. වැලිමඩ	526	64	12.17	91	17.3	168	31.94	131	24.9	454	86.31	72	13.69
87. පස්සර	164	22	13.41	12	7.32	51	31.1	47	28.66	132	80.49	32	19.51
88. මොණරාගල	233	75	32.19	39	16.74	56	24.03	47	20.17	217	93.13	16	6.87
89. වැල්ලවාය	393	102	25.95	60	15.27	103	26.21	95	24.17	360	91.60	33	8.40
90. බිබිල	206	48	23.3	29	14.08	47	22.82	61	29.61	185	89.81	21	10.19
91. රත්නපුර	1746	748	42.84	252	14.43	344	19.7	267	15.29	1611	92.27	135	7.73
92. බලන්ගොඩ	607	159	26.19	110	18.12	149	24.55	130	21.42	548	90.28	59	9.72
93. නිවිතිගල	365	98	26.85	58	15.89	108	29.59	71	19.45	335	91.78	30	8.22
94. ඇඹිලිපිටිය	648	160	24.69	92	14.2	175	27.01	138	21.3	565	87.19	83	12.81
95. කෑගල්ල	1203	468	38.9	216	17.96	247	20.53	197	16.38	1128	93.77	75	6.23
96. මාවනැල්ල	769	154	20.03	136	17.69	195	25.36	182	23.67	667	86.74	102	13.26
97. දෙහිඹවිට	646	121	18.73	89	13.78	158	24.46	174	26.93	542	83.90	104	16.10
සමස්ත දිවයින	90044	32366	35.94	13943	15.48	18925	21.02	15874	17.63	81108	90.08	8936	9.92

වගුව 4

1.2.5. ලකුණු ලබාගෙන ඇති ආකාරය - පන්ති ප්‍රාන්තර අනුව

පන්ති ප්‍රාන්තරය	සංඛ්‍යාතය	සංඛ්‍යාත ප්‍රතිශතය (%)	සමුච්චිත සංඛ්‍යාතය	සමුච්චිත සංඛ්‍යාත ප්‍රතිශතය (%)
91 - 100	5763	5.61	102697	100
81 - 90	15401	15.00	96934	94.39
71 - 80	16482	16.05	81533	79.39
61 - 70	15685	15.27	65051	63.34
51 - 60	14866	14.48	49366	48.07
41 - 50	13120	12.78	34500	33.59
31 - 40	11353	11.05	21380	20.81
21 - 30	7102	6.92	10027	9.76
11 - 20	2695	2.62	2925	2.84
01 - 10	230	0.22	230	0.22
00 - 00	0	0.00	0	0.00

වගුව 5

ඉහත වගුවේ තොරතුරු අර්ථකතනය කරන ආකාරය පහත සඳහන් උදාහරණයෙන් දැක් වේ.

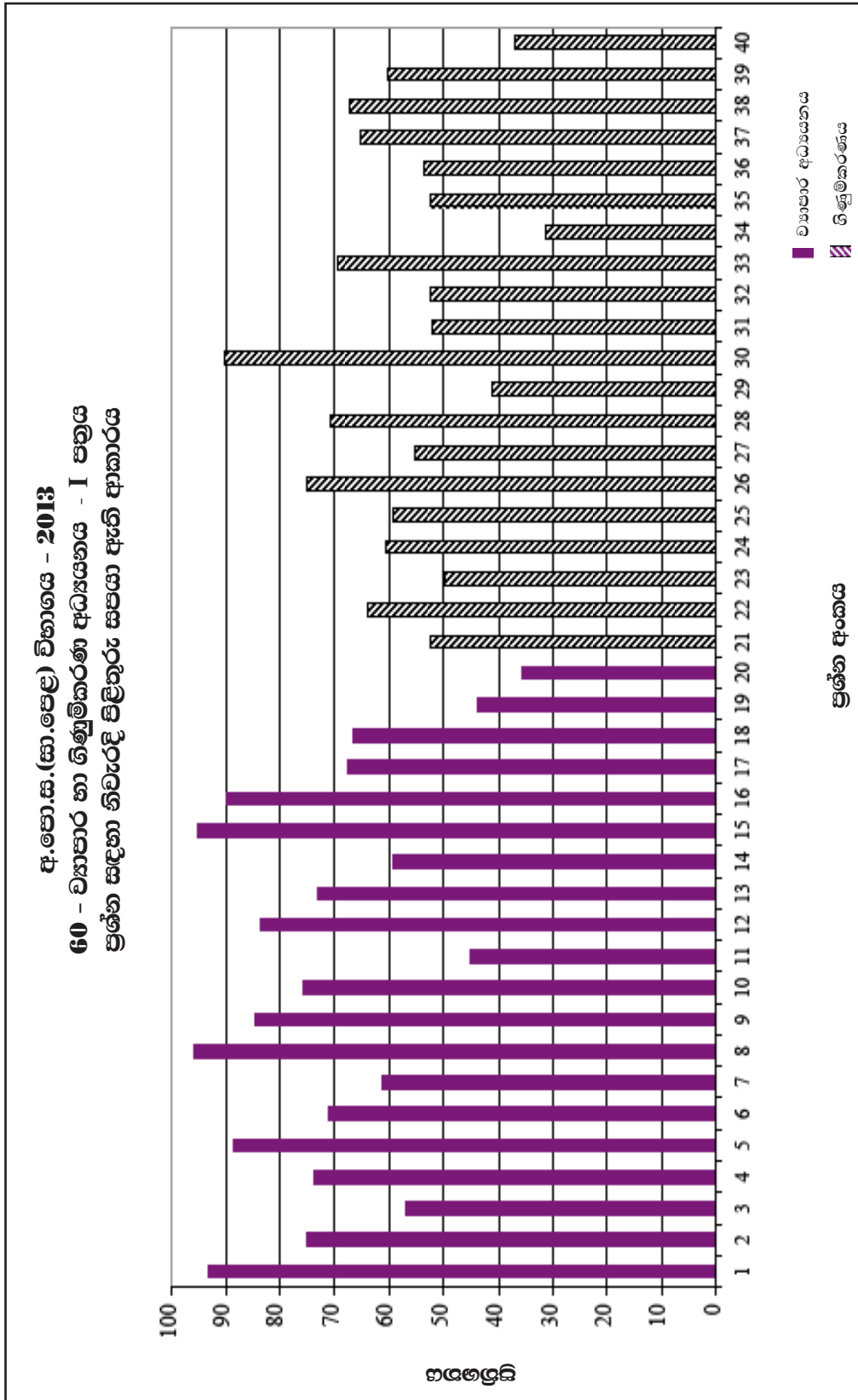
උදා:- (31 - 40 පන්ති ප්‍රාන්තරය සැලකිල්ලට ගත්විට)

මෙම විෂයය සඳහා ලකුණු 31 - 40 අතර ලකුණු ලබාගත් පරීක්ෂිතයින් සංඛ්‍යාව 11353කි.

එය ප්‍රතිශතයක් වශයෙන් 11.05%කි. ලකුණු 40 හෝ ඊට අඩුවෙන් ලබා ඇති පරීක්ෂිතයින් සංඛ්‍යාව 21380ක් වන අතර, එය ප්‍රතිශතයක් වශයෙන් 20.81%කි.

1.3. විෂය සාධනය පිළිබඳ විශ්ලේෂණය

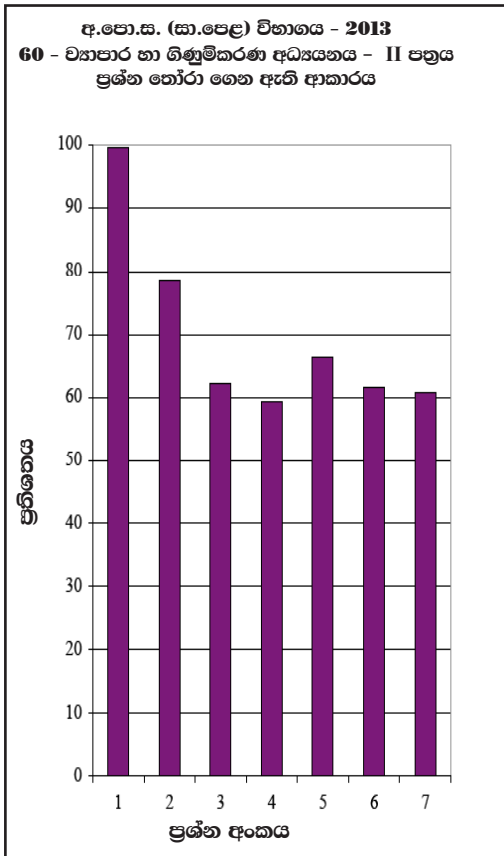
1.3.1. I ප්‍රශ්න පත්‍රය සඳහා සාධනය



ප්‍රස්තාරය 1 : (RD/16/05/OL පෝරමයෙන් ලබාගත් තොරතුරු ඇසුරෙන් සකස් කරන ලදී.)

ඉහත ප්‍රස්තාරයේ තොරතුරු අර්ථකතනය කරන ආකාරය පහත සඳහන් උදාහරණයෙන් දැක් වේ.
 උදා:- වැටී ම අපේක්ෂකයින් සංඛ්‍යාවක් නිවැරදි ව පිළිතුරු සපයා ඇත්තේ ප්‍රශ්න අංක 80 ය. එය ප්‍රතිශතයක් ලෙස 96%කි. එමෙන් ම අපේක්ෂකයින් අඩු ම සංඛ්‍යාවක් නිවැරදි ව පිළිතුරු සපයා ඇත්තේ ප්‍රශ්න අංක 34ට ය. එය ප්‍රතිශතයක් ලෙස 31%කි.

1.3.2. II ප්‍රශ්න පත්‍රයෙහි ප්‍රශ්න තෝරාගෙන ඇති ආකාරය

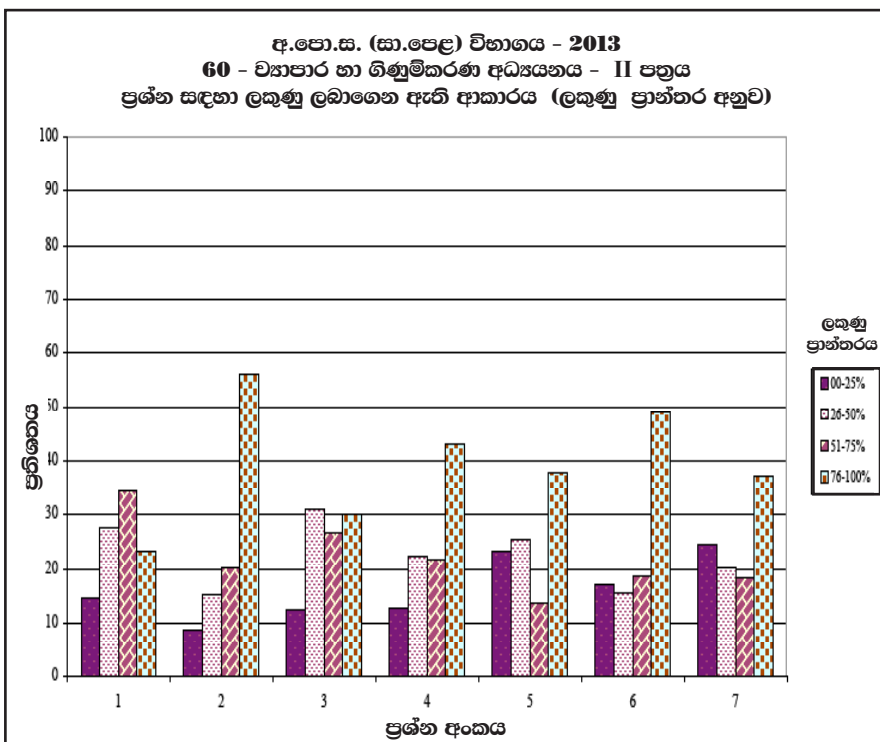


මෙම ප්‍රස්තාරයේ තොරතුරු විස්තර කරන ආකාරය පහත සඳහන් උදාහරණයෙන් දැක්වේ.

උදා :- ප්‍රශ්න තෝරා ගැනීමේ දී 79%ක් 2 වන ප්‍රශ්නය තෝරා ගෙන තිබූ අතර, 4 වන ප්‍රශ්නය තෝරා ගෙන ඇත්තේ 59.5%ක් පමණි.

ප්‍රස්තාරය 2 : (RD/16/02/OL පෝරමයෙන් ලබාගත් තොරතුරු ඇසුරෙන් සකස් කරන ලදී.)

1.3.3. II ප්‍රශ්න පත්‍රයෙහි ප්‍රශ්න සඳහා ලකුණු ලබාගෙන ඇති ආකාරය



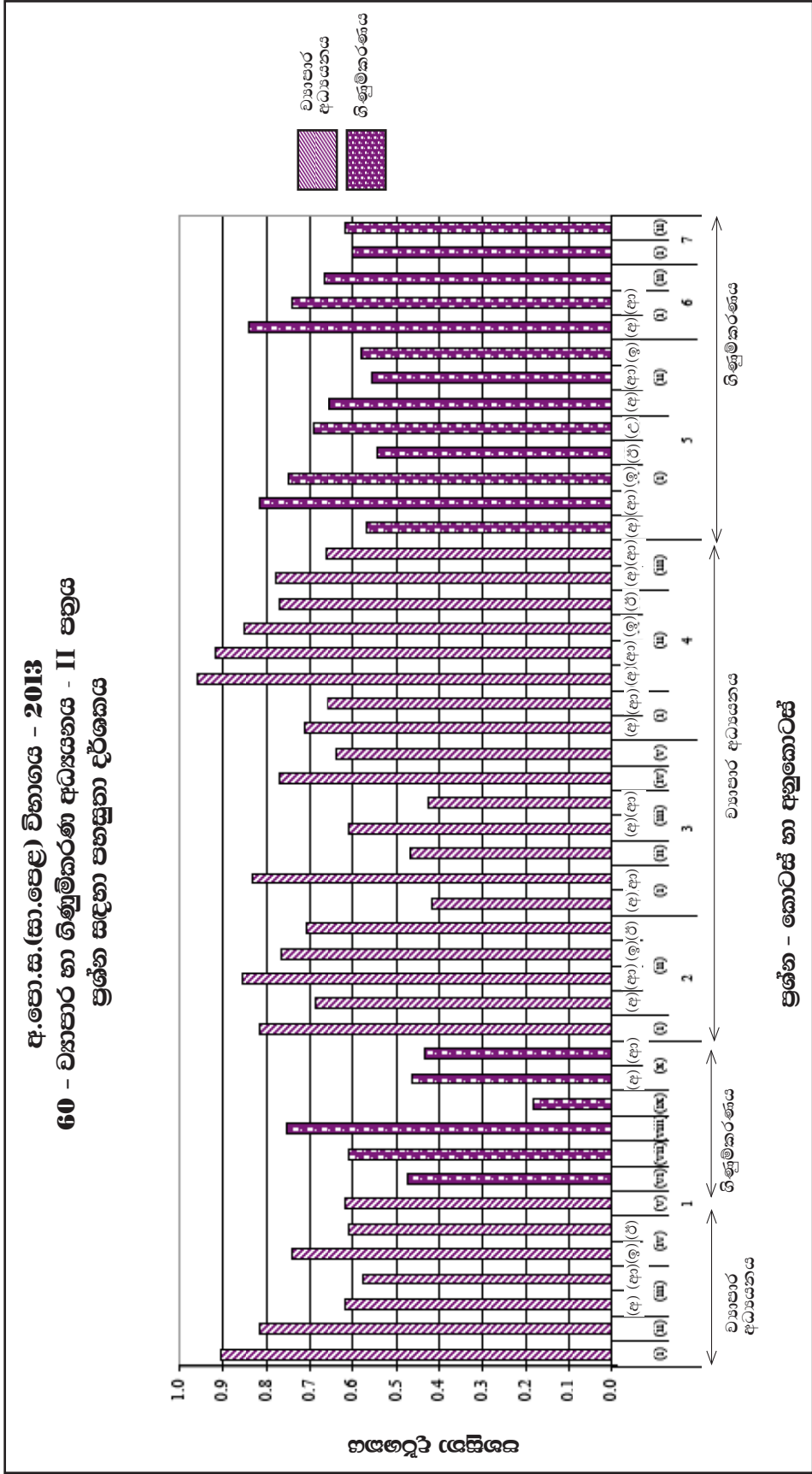
මෙම ප්‍රස්තාරයේ තොරතුරු විස්තර කරන ආකාරය පහත සඳහන් උදාහරණයෙන් දැක් වේ.

උදා : මෙහි 1 ප්‍රශ්නය සඳහා වෙන් කර ඇති ලකුණු ප්‍රමාණය ලකුණු 20කි. මෙම ලකුණු 20න් 76%-100% යන ලකුණු ප්‍රාන්තරයට ලකුණු 16-20 තෙක් ලබාගත් අය ද, 51%-75% යන ලකුණු ප්‍රාන්තරයට, ලකුණු 11-15 තෙක් ලබාගත් අය ද, 26%-50% යන ලකුණු ප්‍රාන්තරයට ලකුණු 6-10 තෙක් ලබාගත් අය ද සහ 00%-25% යන ලකුණු ප්‍රාන්තරයට ලකුණු 00-05 තෙක් ලබාගත් අය ද ඇතුළත් වේ. ඒ අනුව ලකුණු 16-20 අතර ලබාගත් අපේක්ෂකයින්ගේ ප්‍රතිශතය 23%කි. එමෙන්ම ලකුණු 00-05 තෙක් ලබා ගත් අපේක්ෂකයින්ගේ ප්‍රතිශතය 15%කි.

ප්‍රස්තාරය 3 : (RD/16/02/OL පෝරමයෙන් ලබාගත් තොරතුරු ඇසුරෙන් සකස් කරන ලදී.)

මෙහි 2 සිට 7 තෙක් ප්‍රශ්නවලට වෙන් කර ඇති ලකුණු ප්‍රමාණය ලකුණු 10කි. ඒ අනුව, අදාළ ලකුණු ප්‍රාන්තරවලට ඇතුළත් වන ලකුණු සීමා වෙනස් වේ.

1.3.4. II ප්‍රශ්න පත්‍රය සඳහා සාධනය



ප්‍රස්තාරය 4 : (RD/16/04/OL) පෝර්මයෙන් ලබාගත් තොරතුරු ඇසුරෙන් සකස් කරන ලදී.
ඉහත ප්‍රස්තාරයේ තොරතුරු විස්තර කරන ආකාරය පහත සඳහන් උදාහරණයෙන් දැක් වේ.
උදා:- 1 වන ප්‍රශ්නයෙහි (i) කොටසෙහි පහසුතාව 90% ක් වන අතර, මෙම ප්‍රශ්නයේ (ix) කොටසෙහි පහසුතාව 18% කි.

II කොටස

2. ප්‍රශ්න හා පිළිතුරු සැපයීම පිළිබඳ තොරතුරු

2.1. I ප්‍රශ්න පත්‍රය

2.1.1. I ප්‍රශ්න පත්‍රයේ ව්‍යුහය

කාලය පැය 01යි. (ප්‍රශ්න පත්‍රයට නියමිත පැය තුනක (03ක) කාලයෙන් පැය එකක් (01ක්) I ප්‍රශ්න පත්‍රය සඳහා යොදා ගැනීම අපේක්ෂා කෙරිණි.)

- ★ I ප්‍රශ්න පත්‍රය වරණ හතරකින් යුත් බහුවරණ ප්‍රශ්න 40කින් සමන්විත වේ.
- ★ 1 - 20 තෙක් ප්‍රශ්න ව්‍යාපාර අධ්‍යයනය විෂය ක්‍ෂේත්‍රයෙන් ද, 21 - 40 තෙක් ප්‍රශ්න ගිණුම්කරණය විෂය ක්‍ෂේත්‍රයෙන් ද සකස් කර ඇත.
- ★ ප්‍රශ්න සියල්ලට ම පිළිතුරු සැපයීම අනිවාර්යය වේ.
- ★ අංක 1 සිට 40 තෙක් ප්‍රශ්නවලට දී ඇති (1), (2), (3) හා (4) යන පිළිතුරුවලින් නිවැරදි හෝ වඩාත් ගැලපෙන හෝ පිළිතුර තේරීම අපේක්ෂා කෙරිණි.
- ★ I ප්‍රශ්න පත්‍රය සඳහා එක් ප්‍රශ්නයකට ලකුණු 01 බැගින් මුළු ලකුණු 40ක් හිමි වේ.

2.1.2. I ප්‍රශ්න පත්‍රය

- පහත සඳහන් ප්‍රකාශය කෙරෙහි අවධානය යොමු කරමින් අංක 1 සිට 4 හෝ ප්‍රශ්නවලට පිළිතුරු සපයන්න. "ව්‍යාපාර විසින් මිනිස් අවශ්‍යතා තූවුන් මතු වන වුවමනා තෘප්තිමත් කිරීමට විවිධ නිෂ්පාදිත යොදා ගනියි. මෙම නිෂ්පාදිත, නිෂ්පාදනයාගේ සිට පාරිභෝගිකයා දක්වා බෙදාහැරීමේ දී විවිධ අතරමැදියන් සම්බන්ධ වේ."
1. පහත සඳහන් දෑ අතුරින් මිනිස් අවශ්‍යතාවක් වන්නේ,

(1) පැන්සල් ය.	(2) ඇඳුම් ය.	(3) පාචනය ය.	(4) බෙහෙත් ය.
----------------	--------------	--------------	---------------
 2. ශ්‍රී බඩු නිෂ්පාදනය කරන ව්‍යාපාරයක් අයත් වන්නේ,

(1) ප්‍රාථමික නිෂ්පාදනයට ය.	(2) කෘෂිකාර්මික නිෂ්පාදනයට ය.
(3) ද්විතීයික නිෂ්පාදනයට ය.	(4) තෘතීයික නිෂ්පාදනයට ය.
 3. නිෂ්පාදිත මූලික වශයෙන් වර්ග කරනුයේ,

(1) ප්‍රාථමික හා ද්විතීයික ලෙස ය.	(2) කෘෂිකාර්මික හා කාර්මික ලෙස ය.
(3) සෘජු හා වක්‍ර ලෙස ය.	(4) ශාශ්ව හා සේවා ලෙස ය.
 4. බෙදාහැරීමේ ක්‍රියාවලියේ අතරමැදියෙක් නොවන්නේ,

(1) පාරිභෝගිකයා ය.	(2) කොන් වෙළෙඳුන් ය.	(3) සිල්ලර වෙළෙඳුන් ය.	(4) නියෝජිතයා ය.
--------------------	----------------------	------------------------	------------------
 5. "බැංකු විසින් කැන්පසු සඳහා ලබා දෙන පොළී අනුපාතය මත රචන ඉතිරි කිරීම නිරණය වේ." මෙම ප්‍රකාශයෙන් හැඟවෙන ව්‍යාපාර පරිසර සාධකය කුමක් ද?

(1) සමාජ හා සංස්කෘතික පරිසරය ය.	(2) පුජා පරිසරය ය.
(3) ආර්ථික පරිසරය ය.	(4) දේශපාලන පරිසරය ය.
 6. පහත දැක්වෙන්නේ ව්‍යාපාර විකාශනයේ අදියරයන් ය.

A - මුදල් භාවිතය	B - භාණ්ඩ හුවමාරුව
C - තොරතුරු තාක්ෂණය	D - කාර්මික විප්ලවය

 ව්‍යාපාර විකාශනයේ අදියර අනුපිළිවෙළින් දැක්වෙන පිළිතුර තෝරන්න.

(1) A, B, C, D	(2) B, A, C, D	(3) B, D, A, C	(4) B, A, D, C
----------------	----------------	----------------	----------------
 7. කපිල කුමාරසිංහ විසින් "කුමාර ස්වෝච්ඡ" නමින් වෙළෙඳ සැලක් පවත්වාගෙන යයි. මෙම ව්‍යාපාරය සම්බන්ධ නිවැරදි ප්‍රකාශය තෝරන්න.

(1) මෙය හවුල් ව්‍යාපාරයකි.	(2) මෙම ව්‍යාපාරය ලියාපදිංචි කිරීම අනිවාර්ය වේ.
(3) මෙම ව්‍යාපාරය ලියාපදිංචි කිරීම අනිවාර්ය නොවේ.	(4) මෙම ව්‍යාපාරයේ වගකීම පිම්බ වේ.
 8. සමන් විශේෂිත වර්ගයක පාචනය නිෂ්පාදනය කිරීමට අදහස් කරයි. මේ සඳහා ඔහු ප්‍රථමයෙන් ම කළ යුතු වන්නේ,

(1) ව්‍යාපාරික ස්ථානයක් මිල දී ගැනීම ය.	(2) බැංකුවකින් ණය මුදලක් ලබා ගැනීම ය.
(3) සේවකයින් බලවාගෙන සහභාගී කිරීම ය.	(4) ව්‍යාපාර පැලැස්මක් සකස් කිරීම ය.
 9. සෘජු ඉවත පිරිවැය + ① + ② + නිෂ්පාදන පොදුකාර්ය පිරිවැය = මුළු නිෂ්පාදන පිරිවැය
 ඉහත සමීකරණයේ ① හා ② ස්ථානවලට අදාළ නිවැරදි යෙදුම් අනුපිළිවෙළින් දැක්වෙන පිළිතුර තෝරන්න.

(1) වක්‍ර ශ්‍රම පිරිවැය, සෘජු වෙනත් වියදම්	(2) සෘජු ශ්‍රම පිරිවැය, සෘජු වෙනත් වියදම්
(3) වක්‍ර ශ්‍රම පිරිවැය, වක්‍ර වෙනත් වියදම්	(4) සෘජු ශ්‍රම පිරිවැය, වක්‍ර වෙනත් වියදම්
 10. ව්‍යාපාර පැලැස්මක් පිළියෙල කිරීමේදී, ව්‍යාපාරය සඳහා අවශ්‍ය වන ආරම්භක ප්‍රාග්ධන ඇස්තමේන්තුව ඇතුළත් කරනුයේ,

(1) අලෙවි පැලැස්මෙහි ය.	(2) මෙහෙයුම් පැලැස්මෙහි ය.
(3) මානව සම්පත් පැලැස්මෙහි ය.	(4) මුලික පැලැස්මෙහි ය.
 11. පහත දැක්වෙන්නේ, ශ්‍රී ලංකාවේ මූල්‍ය පද්ධතිය තුළ දැකිය හැකි බැංකු කිහිපයකි.

A - ශ්‍රී ලංකා ජන බැංකුව	B - සාමාන්‍ය ඉතිරි කිරීමේ බැංකුව
C - රාජ්‍ය උයන් හා ආයෝජන බැංකුව	D - හැටන් කැනෝල් බැංකුව

 ඉහත බැංකු අතුරින් වාණිජ බැංකුවක් වන්නේ,

(1) A ය.	(2) B ය.	(3) C ය.	(4) D ය.
----------	----------	----------	----------

- පහත දැක්වෙන්නේ නිවැරදි ව ලියන ලද වෙක්සලයේ ඡායා පිටපතකි. එය ඇසුරෙන් අංක 12 හා 13 ප්‍රශ්නවලට පිළිතුරු සපයන්න.



- මෙම වෙක්සල පමිබන්ධ නිවැරදි ප්‍රකාශය තෝරන්න.
 - (1) මෙම වෙක්සල සාමාන්‍ය රේඛනය සහිත වෙක්සලකි.
 - (2) මෙම වෙක්සල විශේෂ රේඛනය සහිත වෙක්සලකි.
 - (3) මෙම වෙක්සලේ අංකය 0002323980 වේ.
 - (4) මෙම වෙක්සලේ සඳහන් මුදල මහරජ බැංකු කවුන්ටරයකින් ලබා ගත හැකි ය.
- මෙහි ජංගම ගිණුම්ගිණියා වන්නේ,
 - (1) නිමල් සෙණේරා ය.
 - (2) සමන් පිල්වා ය.
 - (3) ලංකා බැංකුව සේවකි නගර ශාඛාව ය.
 - (4) මහරජ බැංකුව මහරගම ශාඛාව ය.
- රක්ෂණය පමිබන්ධ පහත සඳහන් ප්‍රකාශ අතුරෙන් නිවැරදි ප්‍රකාශය තෝරන්න.
 - (1) මෝටර රථය සඳහා ගත් රක්ෂණ ඔප්පුව පැවරිය නොහැකි ය.
 - (2) ස්වාමිපුරුදුසයෙකුට තම භාර්යාවගේ ජීවිතය රක්ෂණය කළ නොහැකි ය.
 - (3) භාතිපුරුණ මුලධර්මය ජීවිත රක්ෂණයට දදාළ නොවේ.
 - (4) රක්ෂණයේ දී අවදානම් නික්ම වන අතර ආරක්ෂණයේ දී අවදානම් නික්ම නොවේ.
- පහත දැක්වෙන්නේ සන්නිවේදන මාධ්‍යය හා සන්නිවේදන ක්‍රම කිහිපයකි.

සන්නිවේදන මාධ්‍යය	සන්නිවේදන ක්‍රම
1. වාචික	A - අන්තර්ජාලය
2. ලිඛිත	B - සාකච්ඡාව
3. විද්‍යුත්	C - ලිපිය

ඉහත සන්නිවේදන මාධ්‍යයන් සඳහා දදාළ සන්නිවේදන ක්‍රම නිවැරදි අනුපිළිවෙලින් ගැලපූ විට ලැබෙන පිළිතුර වනුයේ,

 - (1) A, B, C ය.
 - (2) B, A, C ය.
 - (3) B, C, A ය.
 - (4) C, B, A ය.
- මාර්ගය, මාධ්‍යය, බලය හා පර්යන්තය යන ප්‍රධානතයේ මූලිකාංග සඳහා හිඳුනුනු බැගින් දැක්වෙන පිළිතුර තෝරන්න.
 - (1) මහා මාර්ග, දුම්රිය, බිහිසනෙල්, බස් නැවතුම් පොළ
 - (2) බිහිස නෙල්, ගල් අතුරු, වරාය, ජල මාර්ග
 - (3) ගුවන් මාර්ග, ගුවන් යානා, වරාය, ජල මාර්ග
 - (4) විදුලිය, දුම්රිය, ගාස්, දුම්රිය නැවතුම් පොළ
- ලොලි ආදායමක් කොලොකම බැංකු තැන්පතු ගිණුම් වන්නේ,
 - (1) ඉතිරි කිරීමේ ගිණුම් ය.
 - (2) ජංගම ගිණුම් ය.
 - (3) ස්ථාවර තැන්පතු ගිණුම් ය.
 - (4) අනෙව්‍යාපිත විදේශ මුදල් ගිණුම් ය.
- හවුල් ව්‍යාපාරයකට මූල්‍ය සම්පාදනය කර ගත හැකි මාර්ගයන් වනුයේ,
 - (1) සාමාන්‍ය කොටස් ය.
 - (2) වරණීය කොටස් ය.
 - (3) ණයකර ය.
 - (4) බැංකු ණය ය.
- ආයෝජනයක කොටසක් රු. 30 බැගින් සාමාන්‍ය කොටස් 1 000 ක් මිලට ගෙන, එම කොටසක් රු. 32 බැගින් විකුණා රු. 2 000 ක ප්‍රතිලාභයක් ලැබීය. මෙම ප්‍රතිලාභය හඳුන්වන්නේ,
 - (1) ප්‍රාග්ධන ලාභ ලෙස ය.
 - (2) ලාභාංශ ලෙස ය.
 - (3) සොළී ආදායම ලෙස ය.
 - (4) විකුණුම් මිල ලෙස ය.

20. කොළඹ කොටස් වෙළෙඳපොළ කටයුතු අධීක්ෂණය කරනු ලබන්නේ,
- (1) ශ්‍රී ලංකා මහ බැංකුව විසිනි.
 - (2) ශ්‍රී ලංකා වරලත් ගණකාවිකාරී ආයතනය විසිනි.
 - (3) ශ්‍රී ලංකා සුරැකුම්පත් හා විනිමය කොමිෂන් සභාව විසිනි.
 - (4) කොළඹ කොටස් කැරැව්කරුවන්ගේ සංගමය විසිනි.

• පහත තොරතුරු ඇසුරෙන් 21 හා 22 ප්‍රශ්නවලට පිළිතුරු සපයන්න.
2013.03.31 දිනට රෝහණගේ ව්‍යාපාරයේ පැවති වත්කම් හා වගකීම් පහත දැක්වේ.

මෝටර් රථ	රු. 150 000
බැංකු ණය	රු. 50 000
ණයගැනියෝ	රු. 20 000
ණය්ගිතියෝ	රු. 25 000
මුදල්	රු. 12 000

21. මෙම ව්‍යාපාරයේ 2013.03.31 දිනට ප්‍රාග්ධනය වනුයේ,
- (1) රු. 107 000
 - (2) රු. 132 000
 - (3) රු. 157 000
 - (4) රු. 207 000
22. මෙම ව්‍යාපාරයේ 2013.03.31 දිනට ජංගම වත්කම්වල වටිනාකම් වනුයේ,
- (1) රු. 32 000
 - (2) රු. 37 000
 - (3) රු. 75 000
 - (4) රු. 182 000
23. පහත ගිණුම් වර්ග අතුරෙන් ගැනිලි ගිණුම් අයත් වන්නේ,
- (1) වත්කම් ගිණුම්වලට ය.
 - (2) වියදම් ගිණුම්වලට ය.
 - (3) හිමිකම් ගිණුම්වලට ය.
 - (4) ආදායම් ගිණුම්වලට ය.
24. ව්‍යාපාරයක මූලික පොත්වල සටහන් කර තිබූ ගනුදෙනු දෙකක් පහත දැක්වේ.
- අසංඝ රු. 1 500 ක භාණ්ඩ ආපසු එවීම.
 - ව්‍යාපාරයේ කඩ කුලිය රු. 2 000 ක් මුදලින් ගෙවීම.
- ඉහත ගනුදෙනු මූලික පොත්වල සටහන් කිරීමේ දී භාවිත කළ මූලාශ්‍ර ලේඛන දැක්වෙන පිළිතුරු සපයන්න.
- (1) ලදුපත හා ගෙවීම් වවුචරය
 - (2) හරපත හා ගෙවීම් වවුචරය
 - (3) බැරපත හා ගෙවීම් වවුචරය
 - (4) හරපත හා බැරපත
25. පහත සඳහන් වන්නේ මුදල් පොතේ බැංකු ණය හා බැංකු ප්‍රකාශනයේ ශේෂය වෙනස්වීමට බලපා හේතු ය.
- A - මුදල් පොතේ සටහන් නොවූ බැංකුව කළ ජංගම නියෝජන ගෙවීම් රු. 500 යි.
 - B - මුදල් පොතේ සටහන් නොවූ බැංකුවට ලැබී ඇති ආයෝජන ආදායම් රු. 900 යි.
 - C - තැන්පත් කළ නමුත් නිෂ්කාගනය නොවූ චෙක්පත් රු. 5 000 යි.
- මේවායින් මුදල් පොතේ බැංකු ශේෂය සංශෝධනය කිරීමේ-දී අදාළ කර ගනුයේ,
- (1) A පමණි.
 - (2) C පමණි.
 - (3) A හා B පමණි.
 - (4) A, B හා C යන සියල්ලම ය.
26. කම්පෝස් ව්‍යාපාරයේ 2013 පැපර්වර්ෂ් 01 දිනට සුර මුදල් භාරකරු සතු ව තිබූ මුදල රු. 110 කි. එදින ප්‍රධාන මුදල් භාරකරු විසින් අභිමත ප්‍රතිපූර්ණය කිරීම සඳහා රු. 1 390 ක් ලබා දෙන ලදී. ව්‍යාපාරයේ සුර මුදල් අභිමත වටිනාකම වන්නේ,
- (1) රු. 110 යි.
 - (2) රු. 1 390 යි.
 - (3) රු. 1 500 යි.
 - (4) රු. 1 610 යි.
27. ව්‍යාපාරයක ගැනුම් ජංගලයක ඇතුළත් කරනුයේ,
- (1) සියලුම ණයට ගැනුම් ය.
 - (2) අත්පිට මුදලට ගැනුම් ය.
 - (3) ජංගම පොවන වත්කම් ණයට ගැනුම් ය.
 - (4) විනිමය සඳහා බඩු නොග ණයට ගැනුම් ය.
28. ව්‍යාපාරයට මුදල් ලැබීමක දී භාවිත කෙරෙන ලදුපත,
- (1) මූලික පොතකි.
 - (2) ජංගලයකි.
 - (3) මූලාශ්‍ර ලේඛනයකි.
 - (4) ලෙට් ගිණුමකි.
29. පහත සඳහන් වන්නේ පිල්ලර වෙළෙඳ ව්‍යාපාරයක සිදු වූ ගනුදෙනුවකි.
- 2013.02.01 දින රු. 25 000 ක් වටිනා ලී බඩු කුරේ සමාගමෙන් ණයට ගැනීම.
- මෙම ගනුදෙනුව සම්බන්ධ මධ්‍යදී ප්‍රකාශය සපයන්න.
- (1) මෙම ගනුදෙනුවට අදාළ වටිනාකම හර කළ යුත්තේ ගැනුම් ගිණුමට ය.
 - (2) මෙම ගනුදෙනුව වාර්තා කළ යුතු මූලික සටහන් පොත පොදු ජංගලය යි.
 - (3) මෙම ගනුදෙනුවට අදාළ වටිනාකම හර කළ යුත්තේ ලී බඩු ගිණුමට ය.
 - (4) මෙම ගනුදෙනුවට අදාළ වටිනාකම බැර කළ යුත්තේ කුරේ සමාගමේ ගිණුමට ය.

30. ව්‍යාපාරයක සිදු වූ ගනුදෙනු කිහිපයක් පහත X ශීර්ෂවල ද, ව්‍යාපාරය විසින් පවත්වාගෙන යනු ලබන මූලික සොන් කිහිපයක් පහත Y ශීර්ෂවල ද දැක්වේ.

X	Y
1. රු. 1 000 ක බඩු කොහණ ණයට ගැනීම.	A - ආපසු ගවුම් ජනලය
2. රුවන්ට ආපසු ගවුම් රු. 1 200	B - කොපු ජනලය
3. පාලිතට ණයට විකුණුම් රු. 1 500	C - ගැනුම් ජනලය
4. බොල් ණය කපා හැරීම රු. 800	D - විකුණුම් ජනලය

X ශීර්ෂවල සඳහන් ගනුදෙනු Y ශීර්ෂවල සඳහන් මූලික සොන් සමඟ ශීර්ෂවල ව අනුපිටිවීමට ගැලපූ විට ලැබෙන පිළිතුර සොරහන්.

- (1) B, C, D, A (2) C, B, D, A (3) C, A, B, D (4) C, A, D, B

● පහත දැක්වෙන්නේ ගිණුම් තැබීමේ දී සිදු වී ඇති දෝෂයකි. එය ඇසුරෙන් අංක 31 හා 32 ප්‍රශ්නවලට පිළිතුරු සපයන්න. ආපසු එවුම් ජනලයේ එකතුව රු. 2 000 ක් වැඩිවූර එකතු වීම.

31. මෙම ගිණුම්කරණ දෝෂය නිසා,

- (1) මෙහි පිරික්සුමේ හර පැත්ත රු. 2 000 කින් අඩු වේ.
- (2) මෙහි පිරික්සුමේ හර පැත්ත රු. 2 000 කින් වැඩි වේ.
- (3) මෙහි පිරික්සුමේ බැර පැත්ත රු. 2 000 කින් වැඩි වේ.
- (4) මෙහි පිරික්සුමේ හර බැර ශීර්ෂවල එකතුවට බලපෑමක් ඇති නොවේ.

32. මෙම වරද නිවැරදි කිරීමේ ජනලය පවසන වන්නේ,

- | | |
|---|---|
| (1) ආපසු එවුම් ගිණුම හර රු. 2 000
ණයගැති ගිණුම බැර රු. 2 000 | (2) ණයගැති ගිණුම හර රු. 2 000
ආපසු එවුම් ගිණුම බැර රු. 2 000 |
| (3) ආපසු එවුම් ගිණුම හර රු. 2 000
අවිනිශ්චිත ගිණුම බැර රු. 2 000 | (4) අවිනිශ්චිත ගිණුම හර රු. 2 000
ආපසු එවුම් ගිණුම බැර රු. 2 000 |

33. ව්‍යාපාරයක් රු. 600 000 කට යන්ත්‍රයක් මිල දී ගෙන ඇත. එහි එලදායි ජීවිත කාලය අවුරුදු 10 ක් ලෙස ඇස්තමේන්තු කර ඇති අතර, එම කාලය අවසානයේ සුරැකුණු අගය රු. 50 000 කි. මෙම යන්ත්‍රයේ වාර්ෂික ක්ෂය ප්‍රමාණය වනුයේ,

- (1) රු. 50 000 කි. (2) රු. 55 000 කි. (3) රු. 60 000 කි. (4) රු. 550 000 කි.

34. වෙළඳ ව්‍යාපාරයක් එහි හොඳින්මිල අගුණවැටියා කිරීමේ වියදම රු. 150 000 මුදලින් ගෙවා ඇත. මෙය එම ව්‍යාපාරයේ,

- (1) අයකාර වියදමකි. (2) ප්‍රාග්ධන වියදමකි. (3) උපචිත වියදමකි. (4) මූලික වියදමකි.

35. එක්තරා ක්‍රීඩා සමාජයක 2012 වර්ෂයේ පිටි සාමාජික සංඛ්‍යාව 100 කි. එක් අයෙකුගේ වාර්ෂික සාමාජික ගාස්තුව රු. 60 කි. සාමාජිකයින් 10 දෙනෙකු 2012 වර්ෂය සඳහා සාමාජික මුදල් ගෙවා නැත. 2012 වර්ෂයට අදාළ මුළු සාමාජික මුදල් ආදායම් වන්නේ,

- (1) රු. 600 කි. (2) රු. 5 400 කි. (3) රු. 6 000 කි. (4) රු. 6 600 කි.

36. සුභද්‍ර ක්‍රීඩා සමාජයේ 2012.12.31 දිනෙන් අවසන් වර්ෂය සඳහා පිළියෙල කළ ආදායම් හා වියදම් ගිණුමේ හර පැත්තේ එකතුව රු. 26 000 ක් වූ අතර, බැර පැත්තේ එකතුව රු. 23 000 ක් විය. මෙම ක්‍රීඩා සමාජය 2012 වර්ෂය සඳහා,

- | | |
|--------------------------------------|------------------------------------|
| (1) රු. 23 000 ක අතිරික්තයක් ලබා ඇත. | (2) රු. 26 000 ක උනන්දුවක් ලබා ඇත. |
| (3) රු. 3 000 ක අතිරික්තයක් ලබා ඇත. | (4) රු. 3 000 ක උනන්දුවක් ලබා ඇත. |

- පහත සඳහන් තොරතුරු උපයෝගී කරගෙන අංක 37 සිට 40 තෙක් ප්‍රශ්නවලට පිළිතුරු සපයන්න.
තාරකයේ වෙනුවෙන් ව්‍යාපාරයේ 2012.12.31 දිනට පිළියෙල කළ ශේෂ පිරිස්ප්‍රමේන් උපුටා ගත් ශේෂ නිවිසයක් පහත දක්වේ.

	(රු.)
ආරම්භක තොගය (2012.01.01 දිනට)	30 000
ගැනුම්	60 000
විකුණුම්	105 000
12% බැංකු ණය	50 000
ආසන්න ඵලුම්	5 000
ආසන්න ගැනුම්	2 000
ඉවත් (පිරිවැයට)	130 000
ලද වට්ටම්	2 100
ආයෝජන ආදායම්	3 500
විදුලි භාස්තු	8 000
තොඩනැගිලි කුලී	12 000
ප්‍රවාරණය	3 600

අමතර තොරතුරු :

- 2012.12.31 දිනට තොගයේ පිරිවැය රු. 16 000 කි.
 - 2012.12.31 දිනට උපරිත විදුලි භාස්තුව රු. 1 200 කි.
37. මෙම ව්‍යාපාරයේ 2012.12.31 දිනෙන් අවසන් වර්ෂය සඳහා දළ ලාභය වනුයේ,
(1) රු. 12 000 කි. (2) රු. 26 000 කි. (3) රු. 28 000 කි. (4) රු. 31 000 කි.
38. 2012.12.31 දිනෙන් අවසන් වර්ෂය සඳහා පිළියෙල කළ ලාභාලාභ ගිණුමේ දැක්වෙන විදුලි භාස්තුව වනුයේ,
(1) රු. 1 200 කි. (2) රු. 6 800 කි. (3) රු. 8 000 කි. (4) රු. 9 200 කි.
39. මෙම ව්‍යාපාරයේ දැකිය හැකි වෙනුවෙන් හා වෙනුවෙන් තොරතුරු ආදායමක් පිළිවෙලින් දැක්වෙන පිළිතුර තෝරන්න
(1) ආයෝජන ආදායම් හා ලද වට්ටම් (2) ලද වට්ටම් හා විකුණුම් ආදායම්
(3) ලද වට්ටම් හා ආයෝජන ආදායම් (4) ආයෝජන ආදායම් හා විකුණුම් ආදායම්
40. මෙම ව්‍යාපාරයේ 2012.12.31 දිනෙන් අවසන් වර්ෂය සඳහා ශුද්ධ ලාභය වනුයේ,
(1) රු. 2 800 කි. (2) රු. 4 000 කි. (3) රු. 8 800 කි. (4) රු. 10 800 කි.

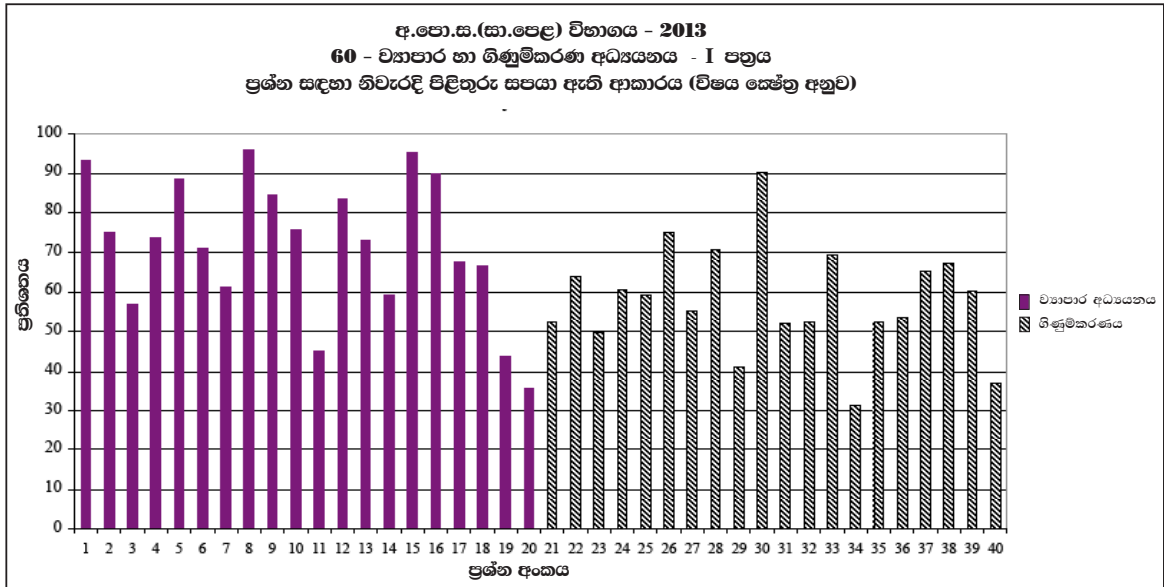
**

2.1.3. I පත්‍රය සඳහා අපේක්ෂිත පිළිතුරු හා ලකුණු දීමේ පටිපාටිය

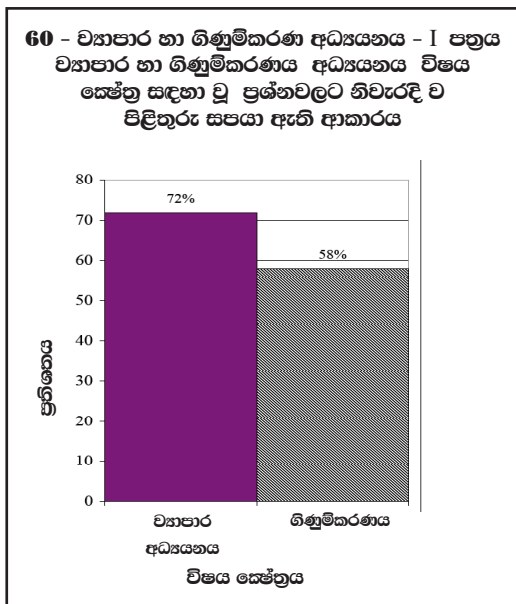
ප්‍රශ්න අංකය	පිළිතුර	ප්‍රශ්න අංකය	පිළිතුර
012	211
023	221
034	233
041	243
053	253
064	263
072	274
084	283
092	291
104	304
114	312
122	324
132	332
143	341
153	353
161	364
172	373
184	384
191	393
203	401

නිවැරදි එක් පිළිතුරකට ලකුණු 01 බැගින් මුළු ලකුණු 40කි.

2.1.4 I ප්‍රශ්න පත්‍රයට පිළිතුරු සැපයීම පිළිබඳ නිරීක්ෂණ - විෂය ක්ෂේත්‍ර අනුව



ප්‍රස්තාරය 5



ප්‍රස්තාරය 6

ප්‍රස්තාර අංක 6ට අනුව ව්‍යාපාර අධ්‍යයනය විෂය ක්ෂේත්‍රයට අදාළ ප්‍රශ්න සඳහා පහසුතාව 72%ක් ද ගිණුම්කරණය විෂය ක්ෂේත්‍රයට අදාළ ප්‍රශ්න සඳහා පහසුතාව 58%ක් ද වේ.

2.1.5 I ප්‍රශ්න පත්‍රයේ එක් එක් ප්‍රශ්නයෙහි වරණ තෝරා ඇති ආකාරය - ප්‍රතිශතයක් ලෙස

ප්‍රශ්න අංකය	නිවැරදි වරණය	එක් එක් වරණය තෝරා ඇති ශිෂ්‍ය ප්‍රතිශතය			
		1	2	3	4
1	2	2%	93%	1%	4%
2	3	15%	4%	75%	6%
3	4	10%	3%	30%	57%
4	1	74%	2%	2%	22%
5	3	3%	6%	88%	3%
6	4	1%	6%	22%	71%
7	2	3%	61%	30%	6%
8	4	2%	1%	1%	96%
9	2	5%	84%	5%	6%
10	4	8%	12%	5%	75%
11	4	31%	13%	11%	45%
12	2	7%	83%	4%	6%
13	2	23%	73%	3%	1%
14	3	13%	6%	59%	22%
15	3	1%	2%	95%	2%
16	1	89%	2%	3%	6%
17	2	4%	67%	5%	24%
18	4	15%	10%	9%	66%
19	1	43%	48%	5%	4%
20	3	32%	9%	35%	24%
21	1	52%	15%	15%	18%
22	1	63%	11%	13%	13%
23	3	11%	34%	49%	6%
24	3	6%	22%	60%	12%
25	3	5%	15%	58%	22%
26	3	4%	20%	74%	2%
27	4	26%	12%	8%	54%
28	3	15%	7%	70%	8%
29	1	40%	26%	20%	14%
30	4	2%	3%	6%	89%
31	2	12%	51%	22%	15%
32	4	9%	15%	24%	52%
33	2	7%	68%	12%	13%
34	1	30%	47%	10%	13%
35	3	5%	40%	51%	4%
36	4	3%	4%	41%	52%
37	3	13%	12%	64%	11%
38	4	6%	15%	13%	66%
39	3	23%	10%	60%	7%
40	1	36%	14%	28%	22%

වගුව 6

එක් එක් ප්‍රශ්නය යටතේ නිවැරදි වරණය තෝරා ඇති ශිෂ්‍ය ප්‍රතිශතය අදුරු කර දක්වා ඇත.

2.1.6. I ප්‍රශ්න පත්‍රයට පිළිතුරු සැපයීම පිළිබඳ සමස්ත නිරීක්ෂණ, නිගමන හා යෝජනා :

මෙම ප්‍රශ්න පත්‍රයෙහි 1-20 දක්වා ප්‍රශ්න ව්‍යාපාර අධ්‍යයනය විෂය ක්‍ෂේත්‍රයෙන් ද, 21-40 දක්වා ප්‍රශ්න ගිණුම්කරණය විෂය ක්‍ෂේත්‍රයෙන් ද සමන්විත විය. සමස්තයක් ලෙස ගත් විට ගිණුම්කරණය ප්‍රශ්නවලට වඩා ව්‍යාපාර අධ්‍යයනය ප්‍රශ්නවලට වැඩි පිරිසක් නිවැරදි ව පිළිතුරු සපයා තිබුණි. එය 14%ක වැඩිවීමකි.

ව්‍යාපාර අධ්‍යයනය විෂය ක්‍ෂේත්‍රයේ ප්‍රශ්නවලින් ප්‍රශ්න අංක 11, 19, 20 ප්‍රශ්න හැර අනෙකුත් සියලු ම ප්‍රශ්නවලට අපේක්ෂකයින්ගෙන් 50%ට වඩා වැඩි ප්‍රතිශතයක් නිවැරදි ව පිළිතුරු සපයා තිබුණි. ප්‍රශ්න අංක 11 සකස් වී තිබුණේ, ව්‍යාපාරික කටයුතු හා බැඳී උපකාරක සේවා ඇසුරිනි. මෙම ප්‍රශ්නය සඳහා නිවැරදි පිළිතුර අඩු අපේක්ෂකයින් පිරිසක් විසින් තෝරා ගැනීමට හේතු වී ඇත්තේ, ශ්‍රී ලංකාවේ බැංකු වර්ග ප්‍රායෝගික තත්ත්වයක් තුළ හඳුනා ගැනීමට අපේක්ෂකයින් තුළ තිබූ අඩු දැනුමයි. මෙමගින් පැහැදිලි වන්නේ පන්ති කාමරය තුළ බැංකු පිළිබඳ විෂය කරුණු සාකච්ඡා කිරීමේදී ප්‍රායෝගික උදාහරණ සහිත ව කරුණු අවබෝධ කරදීමේ අවශ්‍යතාවයි.

ප්‍රශ්න අංක 19 හා 20 ප්‍රශ්න සකස් වී තිබුණේ ප්‍රාග්ධන වෙළෙඳපොළ සහ ආයෝජනවල ප්‍රතිලාභ ඇසුරෙනි. මෙය විෂය නිර්දේශයේ අවසාන නිපුණතාව වන අතර, පන්ති කාමරය තුළ දී මෙම නිපුණතාව සඳහා දක්වන අඩු අවධානය මෙම ප්‍රශ්න සඳහා ප්‍රතිඵල අඩුවීමට හේතු විය හැකි ය. එබැවින් විෂය නිර්දේශයේ මෙම කොටස ආවරණය කිරීමටත්, ශිෂ්‍යයින්ව පෙළ පොත පරිශීලනය කිරීමට පෙළඹවීමටත් ගුරුවරු අවධානය යොමු කළ යුතු ය.

ගිණුම්කරණ විෂය ක්‍ෂේත්‍රයට අදාළ වූ ප්‍රශ්න අංක 29, 34, 40 යන ප්‍රශ්න හැර අනෙකුත් සියලු ම ප්‍රශ්නවලට අපේක්ෂකයින්ගෙන් 50%කට වඩා වැඩි පිරිසක් නිවැරදි ව පිළිතුරු සපයා තිබුණි. ප්‍රශ්න අංක 29 සකස් වී තිබුණේ ව්‍යාපාරයක මූලික පොත් ඇසුරෙනි. එම ප්‍රශ්නයට පිළිතුරු සපයා ඇති ආකාරය අනුව පෙනීයන්නේ, මූලික පොත්වල ගනුදෙනු සටහන් කිරීම ප්‍රායෝගික තත්ත්වයක් තුළ දී විග්‍රහ කර ගැනීමට පරීක්ෂකයින් අපොහොසත් වීමයි. තවද, මෙය නිශේධාත්මක ප්‍රශ්නයක් ලෙස පරීක්ෂකයින් නිවැරදිව හඳුනා නොගැනීම ද මෙම ප්‍රශ්නයේ සාධන මට්ටම පහළ යාමට හේතු විය හැකි ය.

ප්‍රශ්න අංක 34 සකස් වී තිබුණේ වියදම් වර්ගීකරණය ඇසුරිනි. එම ප්‍රශ්නයට පිළිතුරු සපයා ඇති ආකාරය අනුව පෙනී යන්නේ ප්‍රාග්ධන වියදම් හා අයහාර වියදම් පිළිබඳ නිසි අවබෝධයක් නොමැති බවයි.

40 වන ප්‍රශ්නය සකස් වී තිබුණේ ව්‍යාපාරයේ මෙහෙයුම් ප්‍රතිඵල ගණනය කිරීම ඇසුරිනි. ප්‍රශ්න අංක 40 සඳහා සාධන මට්ටම අඩුවීමට හේතුවී තිබුණේ කිසියම් කාලවිච්ඡේදයක ශුද්ධ ලාභය ගණනය කිරීමේදී අදාළ සියලුම අයහාර වියදම් හඳුනාගැනීමට පැවති අනවබෝධය විය හැකිය.

ව්‍යාපාර අධ්‍යයනය හා ගිණුම්කරණය විෂය ක්‍ෂේත්‍රවලින් ඉදිරිපත් කර ඇති ප්‍රශ්නවලින් අපේක්ෂකයින් අඩු සාධන මට්ටමක් පෙන්වා ඇත්තේ ප්‍රායෝගික තත්ත්වයක් තුළ න්‍යායාත්මක කරුණු ඇගයීමට ලක්කළ ප්‍රශ්නවලට නිසා අදාළ විෂයය කොටස් ඉගැන්වීමේ දී ගුරුවරයා න්‍යායාත්මක කරුණු ප්‍රායෝගික ප්‍රවේශයකින් ඉදිරිපත් කිරීමේ අවශ්‍යතාව ඇත. එසේම පන්ති කාමරය තුළ දී විෂය නිර්දේශයේ අවසාන නිපුණතා කෙරෙහි වැඩි සැලකිල්ලක් දැක්වීමේ අවශ්‍යතාවක් ද ඇත.

2.2. II ප්‍රශ්න පත්‍රය

2.2.1. II ප්‍රශ්න පත්‍රයේ ව්‍යුහය

- ★ කාලය පැය 02යි. (ප්‍රශ්න පත්‍රයට නියමිත පැය තුනක (03ක) කාලයෙන් පැය දෙකක් (02ක්) II ප්‍රශ්න පත්‍රය සඳහා යොදා ගැනීම අපේක්ෂා කෙරිණි.)
- ★ II ප්‍රශ්න පත්‍රයේ පළමුවන ප්‍රශ්නය අනිවාර්යය වන අතර, I හා II කොටස්වලින් ප්‍රශ්න දෙක බැගින් තෝරාගෙන ප්‍රශ්න හතරකට පමණක් පිළිතුරු සැපයිය යුතු වේ.
- ★ 1 ප්‍රශ්නය කෙටි පිළිතුරු සැපයීමේ ප්‍රශ්න 10කින් යුක්ත වන අතර, ව්‍යාපාර අධ්‍යයනය හා ගිණුම්කරණය යන විෂය ක්ෂේත්‍රවලට සමාන බර තැබීමකින් යුක්ත වේ.
- ★ I කොටස ව්‍යාපාර අධ්‍යයනය විෂය ක්ෂේත්‍රයට අදාළ ව්‍යුහගත ප්‍රශ්න තුනකින් හා II කොටස ගිණුම්කරණය විෂය ක්ෂේත්‍රයට අදාළ ව්‍යුහගත ප්‍රශ්න තුනකින් සමන්විත වේ.
- ★ පළමුවන ප්‍රශ්නයේ එක් කොටසකට ලකුණු 02 බැගින් ලකුණු 20ක් ද, I හා II කොටස්වල එක් ප්‍රශ්නයකට ලකුණු 10 බැගින් ලකුණු 40ක් ද හිමි වේ.
- ★ II ප්‍රශ්න පත්‍රය සඳහා හිමි අවසාන ලකුණු 60කි.

2.2.2. II ප්‍රශ්න පත්‍රයේ ප්‍රශ්න, අපේක්ෂිත පිළිතුරු, ලකුණු දීමේ පටිපාටිය, පිළිතුරු සැපයීම පිළිබඳ නිරීක්ෂණ, නිගමන හා යෝජනා

★ II පත්‍රය සඳහා පිළිතුරු සැපයීම පිළිබඳ නිරීක්ෂණ ප්‍රස්තාර අංක 2, 3, 4 ඇසුරෙන් සකස් කර ඇත. අදාළ ප්‍රස්තාර කොටස ඒ ඒ ප්‍රශ්නයේ නිරීක්ෂණ හා නිගමන සමග දක්වා ඇත.

1 ප්‍රශ්නය

- 1. ● පහත සඳහන් සිද්ධිය ඇසුරෙන් අංක (i) සිට (v) දක්වා ප්‍රශ්නවලට පිළිතුරු සපයන්න.

පියදාස කාලයක් තිස්සේ කිරි ගවයින් ඇති කරන ගැමියෙකි. ඔහු තම කිරි ගවයින්ගෙන් පිරිසිදු ව දොවා ගන්නා නැවුම් කිරි අවට තිවෙස්වලට සාධාරණ මිලකට ඔහු විසින් ම බෙදාහැරීම සිදු කරයි. ඔහු තම සහයට සේවකයෙකු බඳවා ගැනීමට අදහස් කරන අතර, තම ව්‍යාපාරය 'දාස නැවුම් කිරි' නමින් ලියාපදිංචි කිරීමට ද අපේක්ෂා කරයි.

- (i) නැවුම් කිරි කුමන මිනිස් අවශ්‍යතාව සපුරාලන්නේ ද?
- (ii) පියදාසගේ ව්‍යාපාරයේ බෙදාහැරීමේ ක්‍රියාවලිය දක්වන්න.
- (iii) පියදාස සිය නැවුම් කිරි ඔහු විසින් ම බෙදාහැරීමේ තීරණ වන බැවින් ඔහු සෘජු නිෂ්පාදනයේ යෙදෙන්නෙකු බව ඔබගේ මිතුරා පවසයි.
 - (අ) මිතුරාගේ ප්‍රකාශය හා ඔබ එකඟ වන්නේ ද නැද්ද යන්න දක්වන්න.
 - (ආ) ඔබේ පිළිතුරට හේතු දක්වන්න.
- (iv) (අ) පියදාසගේ අපේක්ෂාව අනුව මෙම ව්‍යාපාරය ලියාපදිංචි කිරීම සඳහා සුදුසු ව්‍යාපාර සංවිධාන වර්ගය කුමක් ද?
 - (ආ) එම ව්‍යාපාර සංවිධානය ලියාපදිංචි කළ යුත්තේ කුමන නීතියක් යටතේ ද?
- (v) පහත දැක්වෙන්නේ පුවත්පතකින් උසුටාගත් සිරස් කලයකි.

"රජය විසින් වේ ප්‍රෝටීන් (Whey protein) අඩංගු කිරිපිටි ආනයනය තහනම් කරයි."

මෙම සිදුවීම පියදාසගේ ව්‍යාපාරයට කෙසේ බලපාන්නේ ද යන්න දක්වන්න.

- පහත සඳහන් තොරතුරු උපයෝගී කරගෙන අංක (vi) සිට (x) දක්වා ප්‍රශ්නවලට පිළිතුරු සපයන්න.

2013.01.01 දින අමාලි, කාන්තා අත්බෑග් මිල දී ගෙන විකිණීම සඳහා ව්‍යාපාරයක් තමා සතු ව තිබූ රු. 50 000 ක මුදල ද, රු. 80 000 ක් වටිනා ඇඟ සතු මෝටර් රථය ද සහ රු. 20 000 ක බැංකු ණය මුදලක් ද යොදා ආරම්භ කරන ලදී.

2013 ජනවාරි මාසය තුළ සිදු වූ ගනුදෙනු කිහිපයක් පහත දැක්වේ.

 - * 2013.01.03 ණයට ගැනුම් රු. 30 000
 - * 2013.01.07 අත්පිට විකුණුම් රු. 6 000
 - * 2013.01.10 රත්නාට ණයට විකුණුම් රු. 15 000
 - * 2013.01.15 රත්නා ආපසු එවුම් රු. 3 000
 - * 2013.01.25 කඩකුලී ගෙවීම් රු. 4 000

ජනවාරි මාසයට අදාළ පහත සඳහන් තොරතුරු ද සපයා ඇත.

 - * 2013.01.31 දිනට තොගය රු. 12 000 කි.
 - * මාසය සඳහා මෝටර් රථ ක්ෂය රු. 2 000 කි.

- (vi) 2013.01.01 දිනට අමාලිගේ ව්‍යාපාරයේ ගිණුම්කරණ සම්කරණය අගයයන් සමඟ ලියා දක්වන්න.
- (vii) 2013 ජනවාරි මාසය සඳහා අමාලිගේ ව්‍යාපාරයේ මුදල් පොත පිළියෙල කරන්න.
- (viii) මෙම ව්‍යාපාරයේ මුදල් පොත හැර පිළියෙල කළ යුතු වෙනත් මූලික පොත් දෙකක් නම් කරන්න.
- (ix) මෙම ව්‍යාපාරයේ ජනවාරි මාසය සඳහා වූ මෝටර් රථ ක්ෂය ප්‍රමාණය ගිණුම්ගත කිරීමට අදාළ ඡන්ද සටහන ලියන්න.
- (x) (අ) 2013.01.31 දිනට ජංගම නොවන වත්කම්වල ශුද්ධ අගය කොපමණ ද?
 (ආ) 2013.01.31 දිනට ව්‍යාපාරයේ පවතින ජංගම වත්කම් දෙකක් වටිනාකම් සහිත ව ලියා දක්වන්න.
 (ලකුණු 02 × 10 = 20 ය)

අපේක්ෂිත පිළිතුරු හා ලකුණු දීමේ පටිපාටිය

- (i) ආහාර (ලකුණු 02)
- (ii) නිෂ්පාදකයා → පාරිභෝගිකයා/අසල්වැසියෝ/සාප්පු බෙදාහැරීමකි. (ලකුණු 02)
 හෝ පියදාස → අසල්වැසියෝ
- (iii) (අ) එකඟ නොවේ/ නැත (ලකුණු 01)
 (ආ)
 - වෙළෙඳපොළ මූලික කරගෙන පියදාස නැවුම් කිරි නිෂ්පාදනය කරන හෙයින් චක්‍ර නිෂ්පාදයක් වේ.
හෝ
 - මුදලට කිරි අලෙවි කරන බැවිනි./සාප්පු නිෂ්පාදනයක් නොවේ. (ලකුණු 01)
- (iv) (අ) කේවල ස්වාමී ව්‍යාපාරයකි./තනි ව්‍යාපාරයකි/ඒක පුද්ගල ව්‍යාපාරයකි. (ලකුණු 01)
 (ආ) 1918 අංක 06 දරණ ව්‍යාපාර නාම ආඥාපනත/
 අදාළ පළාත් සභාවේ ව්‍යාපාර නාම ප්‍රඥප්තිය (ලකුණු 01)

(v) ව්‍යාපාර අවස්ථාවක් වේ. / ඉල්ලුම වැඩිවේ. / ව්‍යාපාරය පුළුල් වේ./හිතකර ලෙස බලපායි/
 ව්‍යාපාරයේ ආදායම වැඩිවේ. (නිවැරදි පිළිතුරට ලකුණු 02)

(vi) වත්කම් = ප්‍රාග්ධනය + වගකීම්
 රු. 150 000 = රු. 130 000 + රු. 20 000
 හෝ
 රු.70 000 } = රු. 130 000 + රු. 20 000
 රු.80 000 } (ලකුණු 02)

(vii) මුදල් පොත

දිනය	ල. අ.	විස්තරය	ස. පි.	වටිනාකම රු.	දිනය	ව. අ.	විස්තරය	ස. පි.	වටිනාකම රු.
2013.01.01		ප්‍රාග්ධන ගිණුම		50 000 (½)	2013.01.25		කඩකුලී ගිණුම		4 000 (½)
2013.01.01		බැංකු ණය ගිණුම		20 000 (½)	2013.01.31		ශේෂය ප/ගෙ		72 000
2013.01.07		විකුණුම් ගිණුම		6 000 (½)					
				76 000					76 000
2013.02.01		ශේෂය ඉ/ගෙ		72 000					

(ලකුණු 1/2 x 4 = ලකුණු 02)

- (viii) ● ගැණුම් ජ'නලය/ගැණුම් පොත
- විකුණුම් ජ'නලය/විකුණුම් පොත
- ආපසු එවුම් ජ'නලය/ආපසු එවුම් පොත
- පොදු ජ'නලය

නිවැරදි කරුණකට ලකුණු 1 බැගින් ලකුණු 02 යි.

(ලකුණු 1 x 2 = ලකුණු 02)

(ix) පොදු ජ'නලය

දිනය	ව.අ.	විස්තරය	ලෙ. පි.	හර (රු.)	බැර (රු.)
2013.01.31		මෝටර් රථ ක්‍ෂය ගිණුම - හර මෝටර් රථ ක්‍ෂය වෙන්කිරීම් ගිණුම (ජනවාරි මාසය සඳහා මෝටර් රථ ක්‍ෂය ගිණුම් ගත කිරීම)		2 000	2 000

(නිවැරදි ජ'නල් සටහනට ලකුණු 02)

(ජ'නල් සටහන සංඛ්‍යා ඇතිව සංලක්‍ෂ්‍ය නැතිවීමට ලකුණු 01)

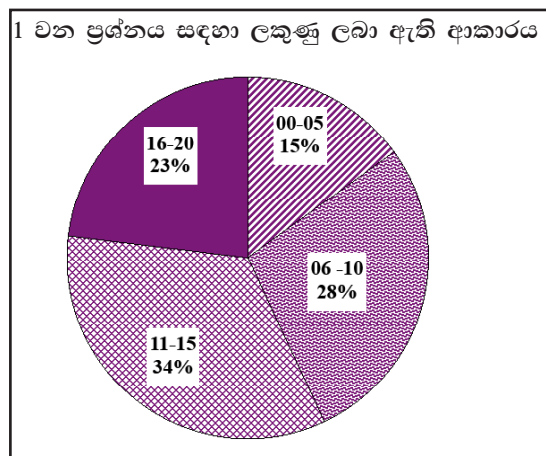
(x) (අ) රු. 78 000

(ලකුණු 01)

- (ආ) ● මුදල් රු. 72 000
- තොගය රු. 12 000
- ණය ගැතියෝ රු. 12 000

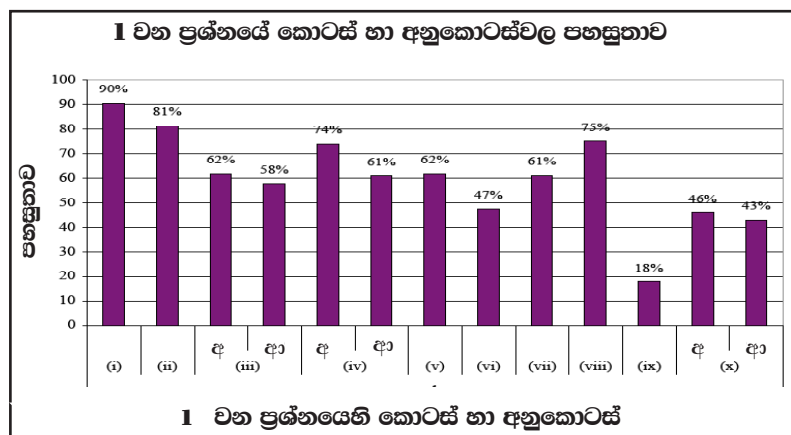
(ලකුණු 1/2 x 2 = ලකුණු 01)

1 වන ප්‍රශ්නයට පිළිතුරු සැපයීම පිළිබඳ සමස්ත නිරීක්‍ෂණ, නිගමන හා යෝජනා :



ප්‍රස්තාරය 7

මෙම ප්‍රශ්නය සඳහා ලකුණු 20ක් හිමි වේ. ඉන් ලකුණු 00 - 05 ප්‍රාන්තරයේ 15%ක් ද, ලකුණු 06 - 10 ප්‍රාන්තරයේ 28%ක් ද, ලකුණු 11 - 15 ප්‍රාන්තරයේ 34%ක් ද, ලකුණු 16 - 20 ප්‍රාන්තරයේ 23%ක් ද, වශයෙන් ලකුණු ලබාගෙන ඇත. මෙම ප්‍රශ්නය සඳහා ලකුණු 16ක් හෝ ඊට වඩා ලබාගත් පිරිස 23%ක් වන අතර අපේක්‍ෂකයින්ගෙන් 43%ක් ලබාගෙන ඇත්තේ ලකුණු 10ක් හෝ ඊට වඩා අඩුවෙනි.



ප්‍රස්තාරය 8

මෙම ප්‍රශ්නය කොටස් 10කින් සමන්විත වේ. i කොටසෙහි පහසුතාව 90%ක් වන අතර ix කොටසෙහි පහසුතාව 18%කට ආසන්න වේ.

1 වන ප්‍රශ්නයට ව්‍යාපාර අධ්‍යයනය හා ගිණුම්කරණය යන විෂය ක්ෂේත්‍ර දෙකෙන් ම ප්‍රශ්න ඇතුළත් විය. මෙම අනිවාර්ය ප්‍රශ්නයට සියලු ම අපේක්ෂකයින් පිළිතුරු සපයා තිබුණි. අවශ්‍යතා හඳුනා ගැනීම සම්බන්ධයෙන් ඉහළ සාධන මට්ටමක් පෙන්නුම් කරන බව පළමුවන ප්‍රශ්නයේ (i) වන කොටසට 90%ක ප්‍රතිශතයක් නිවැරදි ව පිළිතුරු සැපයීමෙන් පෙනී යයි. ප්‍රශ්නයේ (ix) වන කොටස හැර ඉතිරි ප්‍රශ්න සියල්ල සඳහා අපේක්ෂකයින්ගෙන් 40%කට වැඩි සංඛ්‍යාවක් නිවැරදි ව පිළිතුරු සපයා තිබුණි. (ix) වන කොටස සඳහා නිවැරදි ව පිළිතුරු සපයා තිබුණේ 18%කි. “මූල්‍ය ප්‍රකාශ හා ගැලපුම්” යටතේ ක්ෂය ගිණුම් ගත කිරීම පිළිබඳ අවබෝධය අඩුවීම මෙයට හේතුවයි. පත්ති කාමර ක්‍රියාකාරකම් තුළින් මෙම නිපුණතාව ප්‍රගුණ කළ යුතුයි.

2 ප්‍රශ්නය

I කොටස - ව්‍යාපාර අධ්‍යයනය
(ප්‍රශ්න දෙකකට පමණක් පිළිතුරු සපයන්න.)

- 2. (i) ව්‍යාපාරයක අභ්‍යන්තර පරිසරයේ දැකිය හැකි ශක්තින් දෙකක් හා දුර්වලතා දෙකක් සඳහන් කරන්න. (ලකුණු 02 යි)
- (ii) රමණි පාසල් ළමුන් සඳහා විශේෂිත හම් වර්ගයකින් මසක ලබන පාසල් බැග් නිෂ්පාදනය කර අලෙවි කිරීමට අදහස් කරයි. 2014 වර්ෂයේදී නිෂ්පාදනය කිරීමට බලාපොරොත්තු වන පාසල් බැග් සංඛ්‍යාව 500 කි. එම පාසල් බැග් නිෂ්පාදනය සඳහා දැරීමට සිදුවන මුළු පිරිවැය රු. 110 000 ක් ලෙසට ඇස්තමේන්තු කර ඇත. එක් පාසල් බැග් සඳහා රු. 300 කට අලෙවි කිරීමට රමණි අපේක්ෂා කරයි.
 - (අ) පාසල් බැග් නිෂ්පාදනයට අදාළ ව දැරීමට සිදුවන සෘජු වියදමක් හා වක්‍ර වියදමක් සඳහන් කරන්න. (ලකුණු 02 යි)
 - (ආ) එක් පාසල් බැග් සඳහා අපේක්ෂිත නිෂ්පාදන පිරිවැය කොපමණ ද? (ලකුණු 02 යි)
 - (ඇ) රමණියේ ව්‍යාපාරයේ 2014 වර්ෂයේ ඇස්තමේන්තුගත විකුණුම් ආදායම කොපමණ ද? (ලකුණු 02 යි)
 - (ඈ) රමණි තම ව්‍යාපාරය 'රමණි ස්කල් බැග්ස්' නමින් ලියාපදිංචි කිරීමට අදහස් කරයි. ව්‍යාපාරය ලියාපදිංචි කිරීමෙන් ඇයට ලබා ගත හැකි ප්‍රතිලාභ දෙකක් ලියන්න. (ලකුණු 02 යි)
(මුළු ලකුණු 10 යි)

අපේක්ෂිත පිළිතුරු හා ලකුණු දීමේ පටිපාටිය

- 2. (i) ශක්තින් දුර්වලතා
 - හොඳ නායකත්වය • දුර්වල නායකත්වය
 - කළමනාකරණ හැකියාව • දුර්වල කළමනාකරණය
 - හොඳ මූල්‍ය හැකියාව • දුර්වල මූල්‍ය හැකියාව හා පාලනය
 - දක්ෂ කළමනාකරුවන් • නුපුහුණු සේවකයින්
 - දක්ෂ සේවකයින් • දුර්වල සැලැස්මක් හා දැක්මක්
 - හොඳ සැලැස්මක් හා දැක්මක් (ලකුණු 1/2 x 2 = ලකුණු 01)

(මුළු ලකුණු 02)
- (ii) (අ) සෘජු වියදම් - සම් සඳහා පිරිවැය
 - බැග් මසන්නාගේ වැටුප
 - ශිෂ්‍ය සඳහා පිරිවැය
 - මෝස්තර නිර්මාණකරුවන්ගේ වැටුප

(නිවැරදි කරුණකට ලකුණු 01)

- වක්‍ර වියදම් - නූල් වියදම
- බොක්කම් වියදම
- ගම් සඳහා වියදම
- මහන මැණිත් ක්‍ෂය
- විදුලි ගාස්තු
- කඩකුලී
- සුපරීක්ෂක වැටුප්/මුරකරු වැටුප්
- කම්හල් රක්‍ෂණය
- ගොඩනැගිලි ක්‍ෂය

(නිවැරදි කරුණකට ලකුණු 01)
(මුළු ලකුණු 02)

(ii) (ආ) රු. $\frac{110\ 000}{500}$ = රු. 220

(ලකුණු 02)

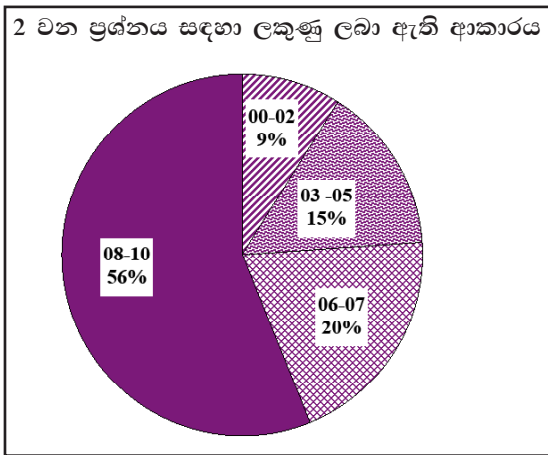
(ඉ) 500 x රු. 300 = රු. 150 000

(ලකුණු 02)

- (ඊ) ● ව්‍යාපාරයේ අයිතිය තහවුරු වීම.
- ව්‍යාපාරයට අනන්‍යතාවක් ලැබීම.
- ණය ලබා ගැනීමේ දී පහසුවක් ලැබීම.
- ව්‍යාපාරයක් වශයෙන් කටයුතු කිරීමේ දී පිළිගැනීමක් ලැබීම.
- රජයෙන් ලබාදෙන දිරිගැන්වීම් ලබා ගැනීමට සුදුසුකමක් වීම.
- නීතිමය රැකවරණය සැලසීම.

(එක් කරුණකට ලකුණු 1 බැගින් කරුණු දෙකකට ලකුණු 02)

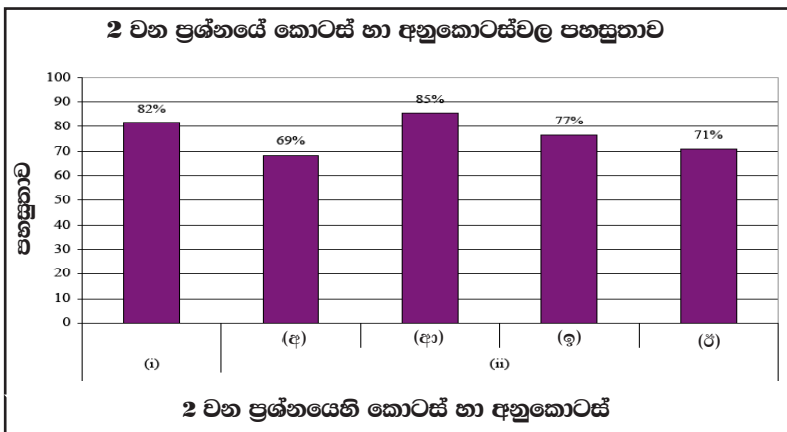
2 වන ප්‍රශ්නයට පිළිතුරු සැපයීම පිළිබඳ සමස්ත නිරීක්ෂණ, නිගමන හා යෝජනා :



2 වන ප්‍රශ්නය තෝරා ගෙන ඇත්තේ 78%ක පිරිසකි. (ප්‍රස්තාරය 02) මෙම ප්‍රශ්නය සඳහා ලකුණු 10ක් හිමි වේ.

ඉන් ලකුණු 00 - 02 ප්‍රාන්තරයේ 9%ක් ද, ලකුණු 03 - 05 ප්‍රාන්තරයේ 15%ක් ද, ලකුණු 06 - 07 ප්‍රාන්තරයේ 20%ක් ද, හා ලකුණු 08 - 10 ප්‍රාන්තරයේ 56%ක් ද, වශයෙන් ලකුණු ලබාගෙන ඇත. මෙම ප්‍රශ්නය සඳහා ලකුණු 08ක් හෝ ඊට වඩා ලබාගත් පිරිස 56%ක් වන අතර අපේක්ෂකයින්ගෙන් 09%ක් ම ලබාගෙන ඇත්තේ ලකුණු 02ක් හෝ ඊට වඩා අඩුවෙනි.

ප්‍රස්තාරය 9



මෙම ප්‍රශ්නයෙහි කොටස් 2ක් හා අනුකොටස් 5ක් ඇති අතර ii (ආ) අනුකොටසෙහි පහසුතාව 85%කට ආසන්න වන අතර ii (අ) කොටසෙහි පහසුතාව 69%කට ආසන්න වේ.

ප්‍රස්තාරය 10

සමස්තයක් ලෙස ගත්විට සාර්ථක ව පිළිතුරු සපයා තිබූ ප්‍රශ්නයකි.

මෙහි,

ii (අ) සඳහා අඩු ම පහසුතාව 69%ක් වූ අතර

ii (ආ) වැඩි ම පහසුතාව 85%ක් විය.

ව්‍යාපාර පරිසරය හා ව්‍යාපාර සැලැස්ම පිළිබඳ ඉහළ දැනුම අවබෝධය හා භාවිතය ඉහළ සාධන මට්ටමට හේතු විය හැකි ය.

3 ප්‍රශ්නය

3. (i) (අ) වෙක්පතක් පිටසන් කිරීම යන්නෙන් අදහස් කරන්නේ කුමක් ද?
 (ආ) වාණිජ බැංකු විසින් පවත්වාගෙන යනු ලබන ප්‍රධාන තැන්පතු වර්ග දෙකක් සඳහන් කරන්න. (ලකුණු 02 යි)
- (ii) ස්වයංක්‍රීය ටෙලර් කාඩ්පතක (ATM) දැකිය හැකි මූලික ලක්ෂණ හතරක් සඳහන් කරන්න. (ලකුණු 02 යි)
- (iii) (අ) රෙදිපිළි මිලදී ගැනීම සහ විකිණීම සිදු කරන ව්‍යාපාරිකයෙකුට මුහුණ පෑමට සිදුවන අවදානම් දෙකක් සඳහන් කරන්න.
 (ආ) එම එක් එක් අවදානම ආවරණය කර ගැනීම සඳහා ලබා ගත හැකි රක්ෂණ ඔප්පුව බැහින් සඳහන් කරන්න. (ලකුණු 02 යි)
- (iv) ඔබේ පාසලේ විදුහල්පතිතුමාට හදිසි ගුරු රැස්වීමක් අද දින පාසල නිම වීමෙන් පසු කැඳවීමට අවශ්‍ය ව ඇතැයි සිතන්න. මෙය පාසලේ සියලු ම ගුරු මහත්ම මහත්මීන්ට දැනුම් දීම සඳහා වඩාත් සුදුසු සන්නිවේදන ක්‍රමයක් යෝජනා කර, ඔබේ පිළිතුරට හේතු දක්වන්න. (ලකුණු 02 යි)
- (v) ක්‍රමවත් ගබඩාකරණයක් පවත්වාගෙන යාම නිසා ව්‍යාපාරිකයෙකුට ලැබෙන හිතකර ප්‍රතිඵල හතරක් සඳහන් කරන්න. (ලකුණු 02 යි)

(මුළු ලකුණු 10 යි)

අපේක්ෂිත පිළිතුරු හා ලකුණු දීමේ පටිපාටිය

3. (i) (අ) වෙක්පතේ මුහුණතෙහි සඳහන් නම ඒ ආකාරයෙන් ම වෙක්පතේ පිටුපස ලිවීමයි. (ලකුණු 01)
- (ආ) ● ඉතුරුම් තැන්පතු
 ● කාලීන තැන්පතු/ ස්ථාවර තැන්පතු
 ● ජංගම ගිණුම් තැන්පතු/ ඉල්ලුම් තැන්පතු (ලකුණු 1/2 x 2 = ලකුණු 01)
- (ii) ● කාඩ්පත් හිමියාගේ නම
 ● බැංකුවේ නම
 ● කාඩ්පත හඳුන්වාදෙන වෙළෙඳ නාමය
 ● කාඩ්පත් අංකය
 ● නිකුත්කළ දිනය
 ● චුම්බක තීරුව
 ● කාඩ්පත් හිමියාගේ අත්සන
 ● වලංගු කාලය සඳහන් වීම (ලකුණු 1/2 x 4 = ලකුණු 02)

(iii)

(අ)

- රෙදිපිළි ප්‍රවාහනයේදී සිදුවන අවදානම්
- රෙදි තොගවලට සොරුන්ගෙන් සිදුවන අවදානම්
- රෙදි ගබඩාවලට ගින්නෙන් සිදුවන අවදානම්
- සේවකයින්ට අනතුරු සිදුවීම නිසා ව්‍යාපාරිකයාට ඇතිවන අවදානම්
- ව්‍යාපාරයේ මුදල් සොරකම් කිරීමෙන් ඇතිවන අවදානම්
- ස්වාභාවික විපත් නිසා සිදුවන අවදානම්
- ව්‍යාපාරයේ බෙදා හැරීමේ රථ අනතුරුවලට ලක්වීමෙන් ඇතිවන අවදානම්

(ලකුණු 1/2 x 2 = ලකුණු 01)

(ආ)

- මාර්ගස්ථ අනතුරු රක්‍ෂණය
- සොරකම් රක්‍ෂණය
- ගිනි රක්‍ෂණය
- සේවක වන්දි රක්‍ෂණය
- සොරකම් රක්‍ෂණය
- ස්වාභාවික විපත් රක්‍ෂණය/ මුහුදු උවදුරු රක්‍ෂණය
- මෝටර් රථ රක්‍ෂණය

(ලකුණු 1/2 x 2 = ලකුණු 01)

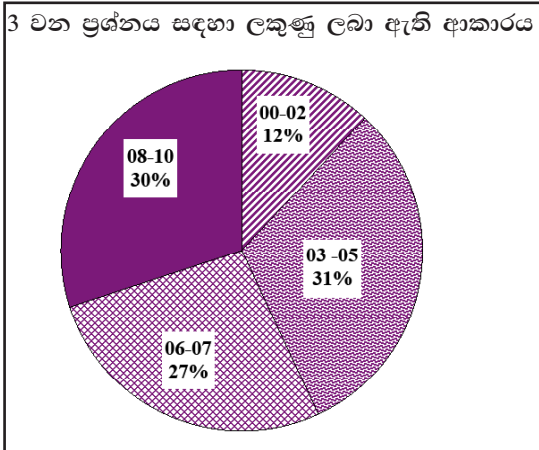
3. (iv)
- ගුරු නිවේදන පොත - ලිඛිත දැනුම්දීමක් වීම, දුටු බවට සාක්‍ෂියක් වීම
 - ශබ්ද විකාශන යන්ත්‍රය මගින් නිවේදනය කිරීම - එකවර ගුරුමණ්ඩලයේ සියලු දෙනාම දැනුවත් කළ හැකි වීම, වේගවත් වීම
 - පණිවිඩකරුවෙකු යැවීම - ලබන්නාට සෘජුවම පණිවිඩය ලබා දිය හැකි වීම

(සුදුසු සන්නිවේදන ක්‍රමයක් යෝජනා කිරීමට - ලකුණු 01)
 (හේතුව සඳහන් කිරීමට - ලකුණු 01)

- (v)
- නිෂ්පාදන ක්‍රියාවලිය අඛණ්ඩව පවත්වාගෙන යාම.
 - බෙදාහැරීමේ ක්‍රියාවලිය අඛණ්ඩව කරගෙන යාම.
 - ඉල්ලුම හා සැපයුම සමතුලිතව පවත්වාගෙන යාම.
 - නිෂ්පාදන කටයුතු කාලීනව සිදුවන අවස්ථාවල දී තොග රැස්කර තබා ගැනීම.
 - හදිසි ඇණවුම් තත්ත්වයන්ට මුහුණ දීමට හැකි වීම.
 - සුවිශේෂී කාලවලදී ඇතිවන වෙළෙඳපොළ ඉල්ලුම සපුරාලිය හැකිවීම.
 - පිරිවැය ක්‍රමවත්ව කළමනාකරණය කළ හැකිවීම.
 - ඉහළ ප්‍රමිතියකින් යුතු භාණ්ඩ වෙළෙඳපොළට ඉදිරිපත් කිරීමට හැකිවීම.
 - ව්‍යාපාරයේ කීර්තිනාමය ආරක්‍ෂාවීම.

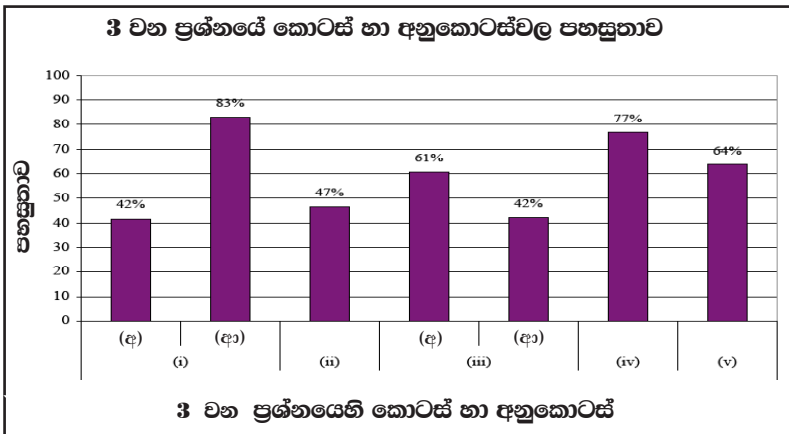
(ලකුණු 1/2 x 4 = ලකුණු 02)

3 වන ප්‍රශ්නයට පිළිතුරු සැපයීම පිළිබඳ සමස්ත නිරීක්ෂණ, නිගමන හා යෝජනා :



ප්‍රස්තාරය 11

3 වන ප්‍රශ්නය 62% ක පිරිසක් තෝරාගෙන ඇත. (ප්‍රස්තාරය 02) මෙම ප්‍රශ්නයට ලකුණු 10ක් හිමි වේ. ඉන් ලකුණු 00 - 02 ප්‍රාන්තරයේ 12% ක් ද, ලකුණු 03 - 05 ප්‍රාන්තරයේ 31% ක් ද, ලකුණු 06 - 07 ප්‍රාන්තරයේ 27% ක් ද, හා ලකුණු 08 - 10 ප්‍රාන්තරයේ 30% ක් ද, වශයෙන් ලකුණු ලබාගෙන ඇත. මෙම ප්‍රශ්නය සඳහා ලකුණු 08ක් හෝ ඊට වඩා ලබාගත් පිරිස 30% ක් වන අතර අපේක්ෂකයින්ගෙන් 12% ක් ලබාගෙන ඇත්තේ ලකුණු 02ක් හෝ ඊට වඩා අඩුවෙනි.



ප්‍රස්තාරය 12

මෙම ප්‍රශ්නයෙහි කොටස් 5ක් හා අනුකොටස් 7ක් ඇති අතර (i) “අ” (iii) “ආ” පහසුතාව 42% ක් වන අතර (i) “ආ” කොටසෙහි පහසුතාව 83% කි.

3 වන ප්‍රශ්නයේ (i) “ආ” වැඩි ම පහසුතාව වන 83% පෙන්නුම් කර තිබුණි. අඩු ම පහසුතාව පෙන්නුම් කර තිබුණේ (i) “අ” හා (iii) “ආ” යන ප්‍රශ්න කොටස්වල ය. එය 42% කි. මෙසේ අඩු පහසුතාවක් ලබා ගැනීමට හේතු වූයේ වෙක්පත් පිළිබඳ ප්‍රායෝගික දැනුම අඩුවීම, රක්ෂණ අවදානම් පිළිබඳ විෂය කරුණු හා නව තොරතුරු පිළිබඳ යාවත්කාලීන දැනුම නොමැතිවීමයි.

සමස්තයක් ලෙස ගත් කළ මෙම ප්‍රශ්නයේ සෑම අනු කොටසක් සඳහා ම 40% කට වැඩි සාධන මට්ටමක් පෙන්නුම් කර ඇත. තවද, මෙම ප්‍රශ්නය තුළ න්‍යායාත්මක හා ප්‍රායෝගික කරුණු සංකලනයක් තිබෙන නිසා විෂය කරුණු සිසුන්ට අවබෝධ කරවීමේ දී ප්‍රායෝගික තත්ත්වයන් තුළ, න්‍යායාත්මක කරුණු පැහැදිලි කරදීම අත්‍යවශ්‍ය වේ.

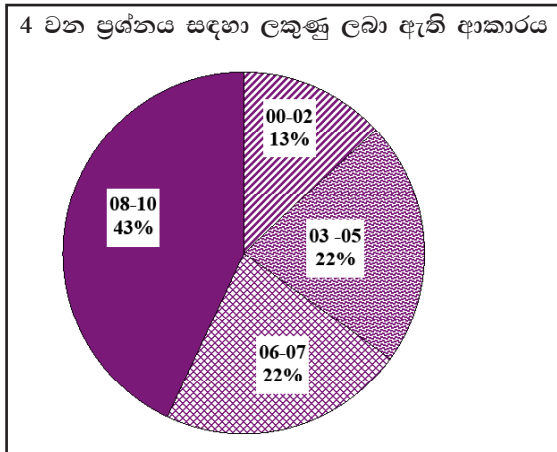
4 ප්‍රශ්නය

4. (i) 'අද බොහෝ පුද්ගලයින් විධිමත් මාර්ගවල තම මුදල් ආයෝජනය කිරීමට පෙළඹී ඇත.'
- (අ) එවැනි විධිමත් ආයෝජන මාර්ග දෙකක් සඳහන් කරන්න. (ලකුණු 02 යි)
- (ආ) පුද්ගලයන් විධිමත් ආයෝජන මාර්ගවල මුදල් ආයෝජනය සඳහා පෙළඹීමට හේතු දෙකක් සඳහන් කරන්න. (ලකුණු 02 යි)
- (ii) පහත සඳහන් ප්‍රකාශ සත්‍ය ද අසත්‍ය ද යන්න සඳහන් කරන්න.
- (අ) හවුල් ව්‍යාපාරයක අවම සාමාජික සංඛ්‍යාව දෙදෙනෙකු වන අතර, උපරිම සාමාජික සංඛ්‍යාව 20 කි.
- (ආ) ආයෝජනයක අවදානම් ඉහළ යන විට ඉන් ලැබෙන ප්‍රතිලාභය පහළ යයි.
- (ඉ) සාමාන්‍ය කොටස් සඳහා තිස්වින ලාභාංශයක් නොමැත.
- (ඊ) ඉතිරි කිරීමේ තැන්පතු සඳහා, ස්ථාවර තැන්පතුවලට වඩා වැඩි පොළියක් හිමි වේ. (ලකුණු 02 යි)
- (iii) ඔබ ඇදුම් මැසීමේ ව්‍යාපාරයක්, සි/ස පෞද්ගලික සමාගමක් ලෙස ආරම්භ කිරීමට අදහස් කරන්නේ යැයි සිතන්න.
- (අ) මෙම ව්‍යාපාරය සඳහා අවශ්‍ය වන ජංගම නොවන වත්කම් දෙකක් සඳහන් කරන්න. (ලකුණු 02 යි)
- (ආ) එම ව්‍යාපාරයට මූල්‍ය සම්පාදනය කර ගත හැකි මූල්‍ය මාර්ග දෙකක් සඳහන් කරන්න. (ලකුණු 02 යි)
- (මුළු ලකුණු 10 යි)

අපේක්ෂිත පිළිතුරු හා ලකුණු දීමේ පටිපාටිය

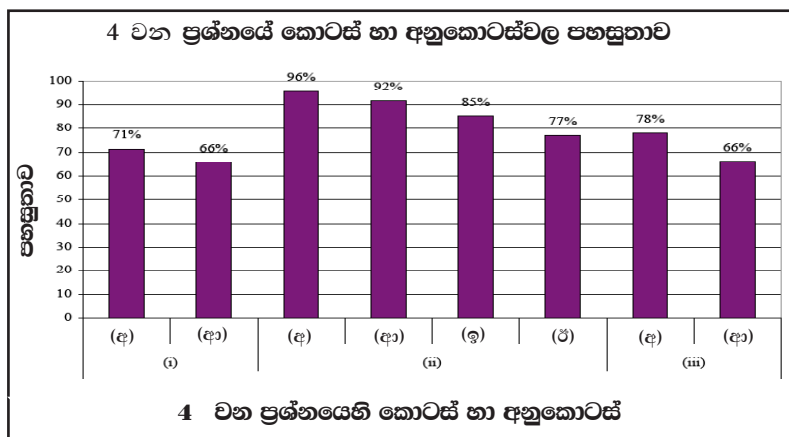
4. (i) (අ) ● තැන්පතුවල ආයෝජනය කිරීම - ඉතිරි කිරීමේ ගිණුම/ කාලීන තැන්පතුව/ ඉතුරුම් සහතික ආදිය
- වත්කම් මිලට ගැනීම - ඉඩම්/ වාහන/ ස්වර්ණාභරණ ආදිය
- කොටස් මිලට ගැනීම - සාමාන්‍ය කොටස්/ වරණිය කොටස්
- ඒකකභාර
- භාණ්ඩාගාර බිල්පත්
- භාණ්ඩාගාර බැඳුම්කර
- ණයකර (ලකුණු 01 x 2 = ලකුණු 02)
- (ආ) ● පිළිගත් නීතිමය පසුබිමක් පැවතීම
- ආයෝජනය/ප්‍රතිලාභ සුරක්ෂිත වීම.
- ආයෝජන තුළින් ප්‍රතිලාභයක් ලැබිය හැකිවීම.
- මූල්‍ය නොවන වෙනත් ප්‍රතිලාභ ලැබීම. (ලකුණු 01 x 2 = ලකුණු 02)
- (ii) (අ) - සත්‍ය ය.
- (ආ) - අසත්‍ය ය.
- (ඉ) - සත්‍ය ය.
- (ඊ) - අසත්‍ය ය. (ලකුණු 1/2 x 4 = ලකුණු 02)
- (iii) (අ) ● මහන මැෂින්
- ඉඩම් හා ගොඩනැගිලි
- ලී බඩු උපකරණ
- මෝටර් වාහන
- විදුලි ජනක යන්ත්‍ර
- පරිගණක (ලකුණු 01 x 2 = ලකුණු 02)
- (ආ) ● කොටස් නිකුත් කිරීම. (කොටස්කරුවන් උපරිමය 50 සීමාව දක්වා)
- ණයකර නිකුත් කිරීම.
- බැංකු ණය
- උකස්කර
- බැංකු නොවන ආයතනික ණය
- කල්බදු (ලකුණු 01 x 2 = ලකුණු 02)

4 වන ප්‍රශ්නයට පිළිතුරු සැපයීම පිළිබඳ සමස්ත නිරීක්ෂණ, නිගමන හා යෝජනා :



ප්‍රස්තාරය 13

4 වන ප්‍රශ්නය තෝරාගෙන ඇත්තේ 59%ක පිරිසකි. (ප්‍රස්තාරය 02) මෙම ප්‍රශ්නයට ලකුණු 10ක් හිමි වේ. ඉන් ලකුණු 00 - 02 ප්‍රාන්තරයේ 13%ක් ද, ලකුණු 03 - 05 ප්‍රාන්තරයේ 22%ක් ද, ලකුණු 06 - 07 ප්‍රාන්තරයේ 22%ක් ද, හා ලකුණු 08 - 10 ප්‍රාන්තරයේ 43%ක් ද, වශයෙන් ලකුණු ලබාගෙන ඇත. මෙම ප්‍රශ්නය සඳහා ලකුණු 08ක් හෝ ඊට වඩා ලබාගත් පිරිස 43%ක් වන අතර අපේක්ෂකයින්ගෙන් 35%ක් ලබාගෙන ඇත්තේ ලකුණු 05ක් හෝ ඊට වඩා අඩුවෙනි.



ප්‍රස්තාරය 14

මෙම ප්‍රශ්නයෙහි කොටස් 3ක් හා අනුකොටස් 8ක් ඇති අතර පහසුතාව 66%ට වඩා වැඩි වේ. (i) “ආ” සහ (iii) “ආ” කොටස් සඳහා පහසුතාව 66%ක් වූ අතර (ii) “අ” කොටසෙහි පහසුතාව 96%ක් විය.

මෙම ප්‍රශ්නය තෝරා ගෙන තිබුණේ පෙනී සිටි අපේක්ෂකයින්ගෙන් 59%කි. සමස්තයක් ලෙස ගත් කළ මෙය සාර්ථක ව පිළිතුරු ලියා ඇති ප්‍රශ්නයකි.

මෙහි පහසුතාව වැඩි ම අගයක් ලබාගෙන ඇත්තේ (ii) “අ” කොටසට ය. එය 96%කි. අඩු ම පහසුතාව වන 66% ලබාගෙන ඇත්තේ (i) “ආ” හා (iii) “ආ” යන කොටස්වලට ය. මෙය විෂය නිර්දේශයේ අවසාන නිපුණතාව වන මූල්‍ය සම්පාදන මාර්ග හා ආයෝජන මාර්ග ඇසුරින් ගොඩනගා ඇති ප්‍රශ්නයකි.

සමස්තයක් ලෙස ගත් කළ, සෑම අනු කොටසක් සඳහා ම 66%කට වැඩි සාධන මට්ටමක් පෙන්වුම් කර ඇත. මෙම සාධන මට්ටම තවදුරටත් ඉහළ නංවා ගැනීම සඳහා පුවත්පත් හා සඟරා භාවිතයට හුරුකිරීම විවිධ මූල්‍ය ආයතනවලින් නිකුත් කරන අත් පත්‍රිකා කියවීමට උනන්දු කරවීම, ප්‍රායෝගික ක්‍රියාකාරකම්වල යෙදවීම හා අන්තර්ජාලය භාවිතයට යොමු කිරීම වැදගත් වේ.

5 ප්‍රශ්නය

II කොටස - ගිණුම්කරණය
(ප්‍රශ්න දෙකකට පමණක් පිළිතුරු සපයන්න.)

5. (i) 2013.01.01 දින ආරම්භ කරන ලද නිහාල්ගේ ව්‍යාපාරයේ පළමු සතිය තුළ සිදු වූ ගනුදෙනු කිහිපයක් පහත දැක්වේ.
- (අ) නිහාල් රු. 100 000 ක් ප්‍රාග්ධනය ලෙස යෙදවීම.
 - (ආ) රු. 25 000 ක බැංකු ණය මුදලක් ලබා ගැනීම.
 - (ඉ) රු. 10 000 ක බඩු තොගයක් සුපුන්ගෙන් ණයට ගැනීම.
 - (ඊ) රු. 3 000 ක් කඩකුලිය මුදලින් ගෙවීම.
 - (උ) සුපුන්ට රු. 5 000 ක් ගෙවීම.

අවශ්‍ය වන්නේ,

ඉහත ගනුදෙනු නිසා ගිණුම්කරණ සමීකරණයේ වත්කම්, වගකීම් හා හිමිකම්වලට වන බලපෑම අඩු වේ ද, වැඩි වේ ද, යන්න දක්වන්න. පිළිතුරු සැපයීම සඳහා පහත දැක්වෙන ආකාරයේ ආකෘතියක් භාවිත කරන්න. පළමු ගනුදෙනුව ඔබ වෙනුවෙන් සටහන් කර දක්වා ඇත.

	වත්කම්	=	වගකීම්	+	අයිතිකරුගේ හිමිකම
(අ)	වැඩිවේ	=			වැඩිවේ
(ආ)					
(ඉ)					
(ඊ)					
(උ)					

(ලකුණු 04 යි)

- (ii) සුපුන්ගේ ව්‍යාපාරයේ 2013.03.31 දිනට පිළියෙල කළ ශේෂ පිරික්සුම කුලනය නොවී ය. එහි වෙනස වූ රු. 300 අවිනිශ්චිත ගිණුමකට හර කරන ලදී. පසුව පහත සඳහන් වැරදි අනාවරණය විය.

- A - රු. 4 500 ක ගැනුම් ඉන්වොයිසියක් පිළිබඳ ගිණුම් පොත්වල කිසිදු සටහනක් නොමැත.
- B - ගෙවූ චේතන රු. 5 400 චේතන ගිණුමේ රු. 4 500 ක් ලෙස සටහන් කර ඇත.
- C - මෝටර් රථ අලුත්වැඩියා වියදම වූ රු. 12 500 මෝටර් රථ ගිණුමට හර කර ඇත.
- D - ලද ආයෝජන ආදායම් රු. 600 මුදල් පොතේ පමණක් සටහන් කර ඇත.

අවශ්‍ය වන්නේ,

- (අ) ඉහත වැරදි අතුරෙන් ශේෂ පිරික්සුමේ හර සහ බැර තීරුවල එකතුව අතර වෙනසක් ඇති කරන වැරදි ලියා දක්වන්න.
- (ආ) එම වැරදි නිවැරදි කිරීමට අදාළ ජනල් සටහන් ලියන්න.
- (ඉ) අවිනිශ්චිත ගිණුම පිළියෙල කරන්න.

(ලකුණු 06 යි)

(මුළු ලකුණු 10 යි)

අපේක්ෂිත පිළිතුරු හා ලකුණු දීමේ පටිපාටිය

5. (i) වත්කම් = වගකීම් + අයිතිකරුගේ හිමිකම
- (ආ) වැඩිවේ = වැඩිවේ
 - (ඉ) වැඩිවේ = වැඩිවේ
 - (ඊ) අඩුවේ = අඩුවේ
 - (උ) අඩුවේ = අඩුවේ

(ලකුණු 01 x 4 = ලකුණු 04)

- (ii) (අ) B හෝ ගෙවූ චේතන රු. 5400 චේතන ගිණුමේ රු. 4500 ක් ලෙස සටහන් වීම.
D හෝ ලද ආයෝජන ආදායම් රු. 600 මුදල් පොතේ පමණක් සටහන් කිරීම.

(ලකුණු 01 x 2 = ලකුණු 02)

5. (ii) (ආ)

පොදු ජනලය

දිනය	ව.අ.	විස්තරය	ලෙ.පි.	හර (රු.)	බැර (රු.)
		වේතන ගිණුම - හර අවිනිශ්චිත ගිණුම		900 -	900
		(වේතන ගිණුමේ රු. 900ක් අඩුවීමේ වරද නිවැරදි කිරීම)			
		අවිනිශ්චිත ගිණුම - හර ලද ආයෝජන ආදායම් ගිණුම		600 -	600
		(ආයෝජන ආදායම් මුදල් පොතේ පමණක් සටහන්වීම නිවැරදි කිරීම)			

(ලකුණු 01 x 2 = ලකුණු 02)

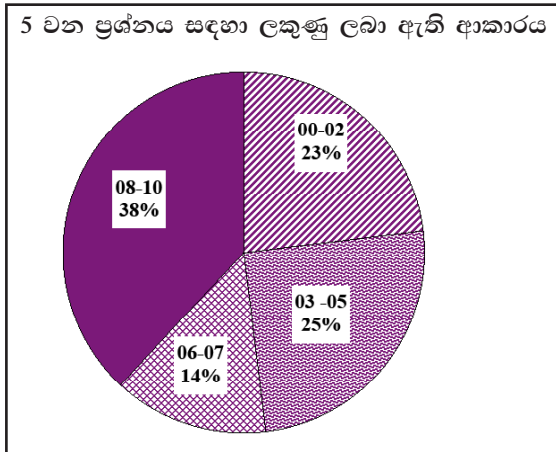
(ඉ)

අවිනිශ්චිත ගිණුම

ශේෂ පිරික්සුමේ වෙනස	රු. 300	වේතන	රු. 900
ලද ආයෝජන ආදායම්	600	(01)	
	900		900

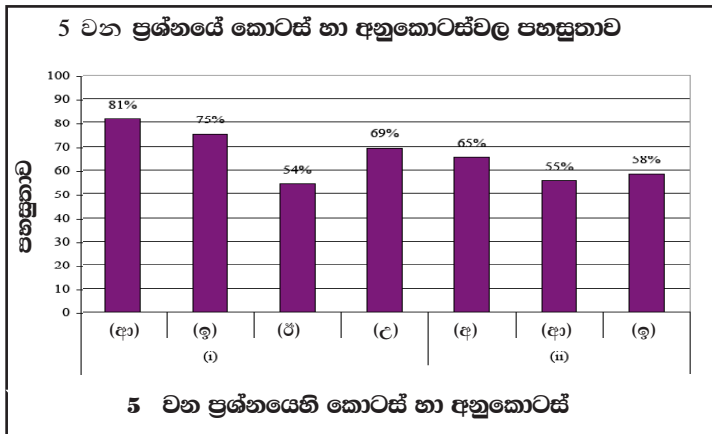
(ලකුණු 02)

5 වන ප්‍රශ්නයට පිළිතුරු සැපයීම පිළිබඳ සමස්ත නිරීක්ෂණ, නිගමන හා යෝජනා :



5 ප්‍රශ්නය තෝරාගෙන ඇත්තේ 66%ක පිරිසකි. (ප්‍රස්තාරය 02) මෙම ප්‍රශ්නයට ලකුණු 10ක් හිමි වේ. ඉන් ලකුණු 00 - 02 ප්‍රාන්තරයේ 23%ක් ද, ලකුණු 03 - 05 ප්‍රාන්තරයේ 25%ක් ද, ලකුණු 06 - 07 ප්‍රාන්තරයේ 14%ක් ද, හා ලකුණු 08 - 10 ප්‍රාන්තරයේ 38%ක් ද, වශයෙන් ලකුණු ලබාගෙන ඇත. මෙම ප්‍රශ්නය සඳහා ලකුණු 08ක් හෝ ඊට වඩා ලබාගත් පිරිස 38%ක් වන අතර අපේක්ෂකයින්ගෙන් 23%ක් ලබාගෙන ඇත්තේ ලකුණු 02ක් හෝ ඊට වඩා අඩුවෙනි.

ප්‍රස්තාරය 15



මෙම ප්‍රශ්නයෙහි කොටස් 2ක් හා අනු කොටස් 7ක් ඇත. (i) “අ” කොටසෙහි පහසුතාව 81%ක් වන අතර (i) “ඊ” කොටසෙහි පහසුතාව 54%කි.

ප්‍රස්තාරය 16

5 වන ප්‍රශ්නය සමස්තයක් ලෙස සැලකූ විට, මෙම ප්‍රශ්නයේ සියලු ම කොටස් සඳහා 50%කට වඩා වැඩි සාධන මට්ටමක් පෙන්නුම් කර ඇත. මෙම ප්‍රශ්නය සඳහා පිළිතුරු සපයා ඇති අපේක්ෂකයින් සංඛ්‍යාව 66%කි. මෙහි වැඩිම පහසුතාව වන 81% පෙන්නුම් කර ඇත්තේ i (අ) කොටස සඳහා ය. අඩුම පහසුතාව 54%කි. එය පෙන්නුම් කරන්නේ i (ඊ) කොටස සඳහා ය.

ගනුදෙනු ගිණුම්කරණ සමීරණයට බලපාන ආකාරය 5 (i) කොටසින් පරීක්ෂා කර ඇති අතර, එහි ඉහළ සාධන මට්ටමක් පවතී. 5 (ii) කොටසින් ගිණුම්කරණ වැරදි නිවැරදි කිරීමේ හැකියාව පරීක්ෂා කර ඇති අතර, එහි සාධන මට්ටම 5 (i)ට සාපේක්ෂව පහළ මට්ටමක පවතී. අපේක්ෂිත සාධන මට්ටම කරා ළඟාවීමට පරීක්ෂකයින් අපොහොසත් වී ඇත්තේ, ප්‍රශ්නයේ දී ඇති උපදෙස් නිසි පරිදි අනුගමනය නොකිරීම නිසා විය හැකි අතර, ඒ පිළිබඳ අවධානය යොමු කිරීම අවශ්‍ය වේ.

6 ප්‍රශ්නය

6. (i) 2013.03.31 දිනට සාලියගේ ව්‍යාපාරයේ මුදල් පොතේ හර පැත්තේ බැංකු කීරුවේ ශේෂය රු. 15 500 ක් විය. 2013 මාර්තු මාසය සඳහා බැංකුවෙන් ලද බැංකු ප්‍රකාශනයේ ශේෂය මුදල් පොතේ ශේෂය හා තොගලපුණි. පසුව වෙනසට හේතු ලෙස පහත කරුණු අනාවරණය කර ගන්නා ලදී.

1. මාර්තු මාසය තුළ තැන්පත් කළ නමුත් එම මාසය තුළ දී නිෂ්කාශනය නොවූ චෙක්පත්වල වටිනාකම රු. 4 000 කි.
2. මුදල් පොතේ සටහන් නොවූ බැංකුවට අයකළ ගාස්තු රු. 400 කි.
3. මාර්තු මාසය තුළ දී නිකුත් කළ නමුත් එම මාසය තුළ ගෙවීමට ඉදිරිපත් නොවූ චෙක්පත්වල වටිනාකම රු. 3 000 කි.
4. මුදල් පොතේ සටහන් නොවූ බැංකුවට සෘජුවම ලැබී ඇති ප්‍රේෂණ රු. 6 000 කි.

අවශ්‍ය වන්නේ,

(අ) 2013.03.31 දිනට මුදල් පොතේ බැංකු ශේෂය සංශෝධනය කිරීම.

(ආ) 2013.03.31 දිනට බැංකු සැපයුම් ප්‍රකාශය පිළියෙල කිරීම.

(ලකුණු 06 යි)

(ii) අලුතින් ආරම්භ කරන ලද ව්‍යාපාරයක පුහුණු වන ගිණුම් ලිපිකරුවෙකු විසින් 2013.03.31 දිනට පිළියෙල කළ දෝෂ සහිත ශේෂ පිරික්සුමක් පහත දැක්වේ.

	හර (රු.)	බැර (රු.)
ප්‍රාග්ධනය		70 000
විකුණුම්		41 500
ගැනුම්	25 000	
ආපසු යැවුම්	1 800	
ලී බඩු	10 000	
ගෙනළීමේ කුලී	5 600	
ගැනීලී		800
ලද ගෙවල් කුලී	1 000	
යන්ත්‍ර	50 000	
ආයෝජන		2 000
මුදල් ශේෂය	20 900	
	<u>114 300</u>	<u>114 300</u>

අවශ්‍ය වන්නේ,

2013.03.31 දිනට නිවැරදි ශේෂ පිරික්සුම පිළියෙල කරන්න.

(ලකුණු 04 යි)

(මුළු ලකුණු 10 යි)

අපේක්ෂිත පිළිතුරු හා ලකුණු දීමේ පටිපාටිය

6. i (අ)

මුදල් පොත

දිනය	විස්තරය	බැංකු (රු.)	දිනය	විස්තරය	බැංකු (රු.)
2013/03/31	ශේෂය ඉ/ගෙ	15 500	2013/03/31	බැංකු ගාස්තු	400 (01)
	ණයගැනී ප්‍රේෂණ	6 000 (01)		ශේෂය ප/ගෙ.	21 100 (01)
		21 500			21 500
2013/04/01	ශේෂය ඉ/ගෙ	21 100			

(ලකුණු 03)

i. (ආ)

2013.03.31 දිනට බැංකු සැසඳුම් ප්‍රකාශය

විස්තරය	රු.	රු.
ඉ/ගෙ මුදල් පොතේ සංශෝධිත බැංකු ශේෂය		21 100
එකතු කළා :- නිකුත් කළ නමුත් බැංකුවට ඉදිරිපත් නොවූ චෙක්පත්		3 000
අඩු කළා :- තැන්පත් කළ නමුත් නිෂ්කාගනය නොවූ චෙක්පත්		24 100 (4 000)
2013.03.31 දිනට බැංකු ප්‍රකාශයේ ශේෂය		20 100

01

01

01

(ලකුණු 03 යි)

ii.

2013.03.31 දිනට ශේෂ පිරික්සුම

ගිණුමේ නම	හර රු.	බැර රු.
ප්‍රාග්ධන ගිණුම		70 000
විකුණුම් ගිණුම		41 500
ගැණුම් ගිණුම	25 000	
ආපසු යැවූම් ගිණුම		1 800
ලී බඩු ගිණුම	10 000	
ගෙන ඒමේ කුලී ගිණුම	5 600	
ගැනීලි ගිණුම	800	
ලද ගෙවල් කුලී ගිණුම		1 000
යන්ත්‍ර ගිණුම	50 000	
ආයෝජන ගිණුම	2 000	
මුදල් ගිණුම	20 900	
	114 300	114 300

1/2

1/2

1/2

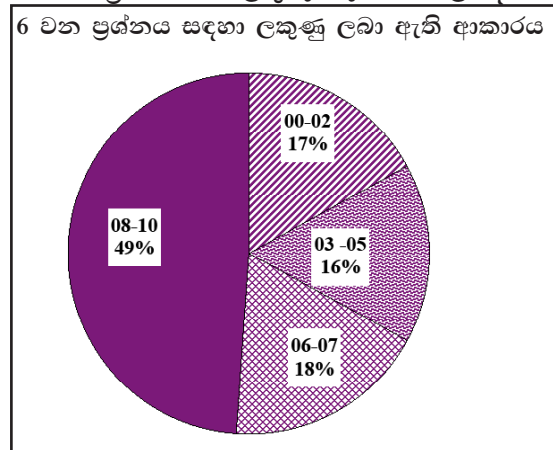
1/2

(ලකුණු 04යි)

(මුළු ලකුණු 10)

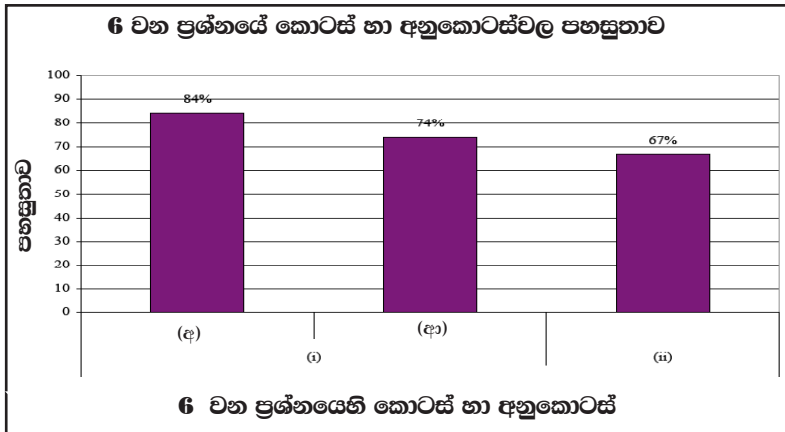
ඉතිරි අයිතම 7 සහ එකතුවට ලකුණු 02 යි.

6 වන ප්‍රශ්නයට පිළිතුරු සැපයීම පිළිබඳ සමස්ත නිරීක්ෂණ, නිගමන හා යෝජනා :



ප්‍රස්තාරය 17

6 වන ප්‍රශ්නය තෝරාගෙන ඇත්තේ 62%ක පිරිසකි. (ප්‍රස්තාරය 02) මෙම ප්‍රශ්නයට ලකුණු 10ක් හිමි වේ. ඉන් ලකුණු 00 - 02 ප්‍රාන්තරයේ 17%ක් ද, ලකුණු 03 - 05 ප්‍රාන්තරයේ 16%ක් ද, ලකුණු 06 - 07 ප්‍රාන්තරයේ 18%ක් ද, හා ලකුණු 08 - 10 ප්‍රාන්තරයේ 49%ක් ද, වශයෙන් ලකුණු ලබාගෙන ඇත. මෙම ප්‍රශ්නය සඳහා ලකුණු 08ක් හෝ ඊට වඩා ලබාගත් පිරිස 49%ක් වන අතර අපේක්ෂකයින්ගෙන් 17%ක් ලබාගෙන ඇත්තේ ලකුණු 02ක් හෝ ඊට වඩා අඩුවෙනි.



මෙම ප්‍රශ්නයෙහි ඇති කොටස් 2න් (i) “අ” කොටසෙහි පහසුතාව 84%ක් වන අතර (ii) කොටසෙහි පහසුතාව 67%කි.

ප්‍රස්තාරය 18

6 වන ප්‍රශ්නය තෝරා ගෙන තිබුණේ පෙනී සිටි අපේක්ෂකයින්ගෙන් 62%ක් පමණි. (ප්‍රස්තාරය 02) මෙම ප්‍රශ්නයේ (i) “අ” කොටසේ පහසුතාව 84%ක් වන අතර (ii) කොටසේ පහසුතාව 67%කි.

ගිණුම්කරණ අධ්‍යයනය කොටසෙහි බැංකු සැසඳුම් ප්‍රකාශ පිළියෙල කිරීමේ දී සිසුන් තුළ නිවැරදි දැනුම හා අවබෝධයක් පැවතීම 6 (i) කොටස සඳහා ඉහළ සාධන මට්ටමක් ලබාගැනීමට හේතු වී ඇත.

මෙම ප්‍රශ්නයේ (ii) කොටස මගින් ශේෂ පිරික්සුම පිළියෙල කිරීම සම්බන්ධ මූලික අවබෝධය පරීක්ෂා කර ඇත. එහි සාධන මට්ටම 6 (i) කොටසට සාපේක්ෂව අඩු මට්ටමක පවතී. නමුත් ඉගෙනුම් ඉගැන්වීම් ක්‍රියාවලිය තුළ දී අදාළ ක්‍රියාකාරකම්වල නිරත කරවීමෙන් අපේක්ෂිත සාධන මට්ටමට පහසුවෙන් ළඟාවිය හැකි ය.

7 ප්‍රශ්නය

7. සමීරගේ ව්‍යාපාරයේ වෙළෙඳ ගිණුම පිළියෙල කිරීමෙන් පසු 2013.03.31 දිනට සකස් කළ ශේෂ පිරික්සුම පහත දැක්වේ.

	හර (රු.)	බැර (රු.)
දළ ලාභය		60 000
ප්‍රාග්ධනය- 2012.04.01 දිනට		80 000
ප්‍රචාරණය	10 000	
ලිපිද්‍රව්‍ය වියදම්	6 300	
බැංකු ගාස්තු	6 000	
තොගය- 2013.03.31 දිනට	32 500	
ණය ගැතියෝ	40 000	
ණය හිමියෝ		20 000
15% බැංකු ණය		40 000
ගොඩනැගිලි (පිරිවැයට)	100 000	
ගොඩනැගිලි ක්ෂය වෙන් කිරීම 2012.04.01 දිනට		10 000
වරිපනම් ගාස්තු	3 000	
විදුලි ගාස්තු	8 500	
රක්ෂණය	6 000	
දුන් වට්ටම්	700	
බැංකු ණය පොළී	5 000	
බැංකු අයිතව		8 000
	<u>218 000</u>	<u>218 000</u>

අමතර තොරතුරු :

- * ගොඩනැගිලි 10% බැගින් සරල මාර්ග ක්‍රමයට වාර්ෂික ව ක්ෂය කළ යුතු ය.
- * ණයගැතියන්ගෙන් රු. 1 500 ක් බොල් ණය ලෙස කපා හැරිය යුතු ය.
- * 2013.03.31 දිනට ඉදිරියට ගෙවූ රක්ෂණ ගාස්තු රු. 1 000 කි.

අවශ්‍ය වන්නේ,

- (i) 2013.03.31 දිනෙන් අවසන් වර්ෂය සඳහා සමීරගේ ව්‍යාපාරයේ ලාභාලාභ ගිණුම. (ලකුණු 05 යි)
 - (ii) 2013.03.31 දිනට ශේෂ පත්‍රය. (ලකුණු 05 යි)
- (මුළු ලකුණු 10 යි)

අපේක්ෂිත පිළිතුරු හා ලකුණු දීමේ පටිපාටිය

7. (i)

සමීර ව්‍යාපාරය
2013.03.31 දිනෙන් අවසන් වර්ෂය සඳහා ලාභා ලාභ ගිණුම } ^{1/2}

	රු.	රු.		රු.	රු.
ආයතන හා පරිපාලන වියදම්					
ගොඩනැගිලි ක්ෂය	10 000	(1/2)	දළ ලාභය		60 000 (1/2)
රක්ෂණය	5 000	(1/2)			
ලිපි ද්‍රව්‍ය	* 6 300				
වරිපනම්	* 3 000				
විදුලිය	* 8 500				
		32 800			
විකිණීමේ හා බෙදාහැරීමේ වියදම්					
බොල් ණය	1 500	(1/2)			
ප්‍රචාරණය	* 10 000				
දුන් වට්ටම්	* 700				
		12 200			
මූල්‍ය හා වෙනත් වියදම්					
බැංකු ණය පොලී	6 000	(1/2)			
බැංකු ගාස්තු	* 6 000				
		12 000			
ශුද්ධ ලාභය ප්‍රාග්ධන ගිණුමට මාරු කළා (1/2)		3 000 (1/2)			
		<u>60 000</u>			<u>60 000</u>

* අයිතම 6ට ලකුණු 01 යි.

(ලකුණු 05 යි)

7. (ii)

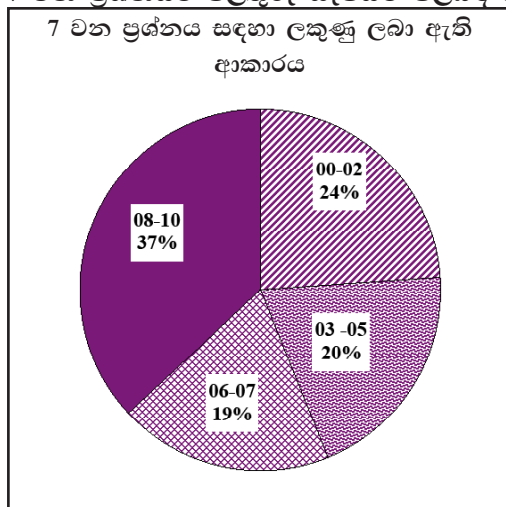
සමීර ව්‍යාපාරය
2013.03.31 දිනට ශේෂපත්‍රය } ½

	රු.	රු.	පිරිවැය රු.	සම. ක්‍ෂය රු.	ශුද්ධ අගය රු.
ප්‍රාග්ධනය	* 80 000				
එකතු කලා : ශුද්ධ ලාභය ½	3 000		100 000	20 000 ½	80 000 ½
ජංගම නොවන වගකීම්		83 000	100 000	20 000	80 000
15% බැංකු ණය		* 40 000		* 32 500	
ජංගම වගකීම්				38 500 ½	
ණය හිමියෝ	* 20 000			1 000 ½	
උපචිත ණය පොළිය	1 000 ½				
බැංකු අයිරාව	8 000 ½				
		29 000			72 000
		152 000			152 000

* අයිතම 4ට හෝ 3 කට ලකුණු ½ යි

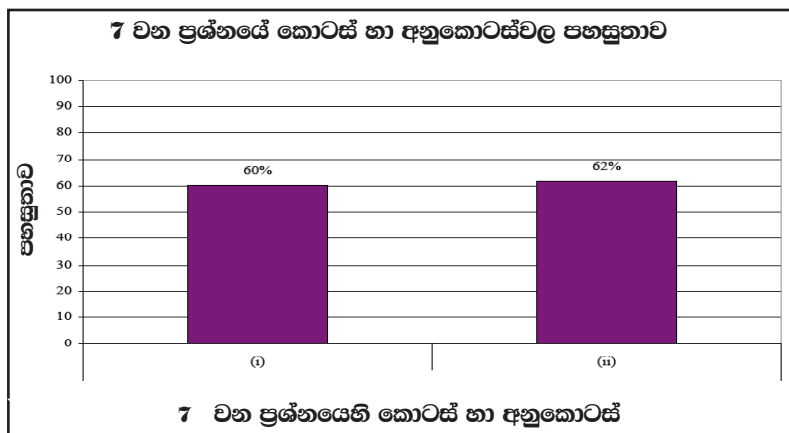
(ලකුණු 05 යි)
(මුළු ලකුණු 10 යි)

7 වන ප්‍රශ්නයට පිළිතුරු සැපයීම පිළිබඳ සමස්ත නිරීක්ෂණ, නිගමන හා යෝජනා :



7 වන ප්‍රශ්නය තෝරාගෙන ඇත්තේ 61%ක පිරිසකි. (ප්‍රස්තාරය 02) මෙම ප්‍රශ්නයට ලකුණු 10ක් හිමි වේ. ඉන් ලකුණු 00 - 02 ප්‍රාන්තරයේ 24%ක් ද, ලකුණු 03 - 05 ප්‍රාන්තරයේ 20%ක් ද, ලකුණු 06 - 07 ප්‍රාන්තරයේ 19%ක් ද, හා ලකුණු 08 - 10 ප්‍රාන්තරයේ 37%ක් ද, වශයෙන් ලකුණු ලබාගෙන ඇත. මෙම ප්‍රශ්නය සඳහා ලකුණු 08ක් හෝ ඊට වඩා ලබාගත් පිරිස 37%ක් වන අතර අපේක්ෂකයින්ගෙන් 24%ක් ම ලබාගෙන ඇත්තේ ලකුණු 02ක් හෝ ඊට වඩා අඩුවෙනි.

ප්‍රස්තාරය 19



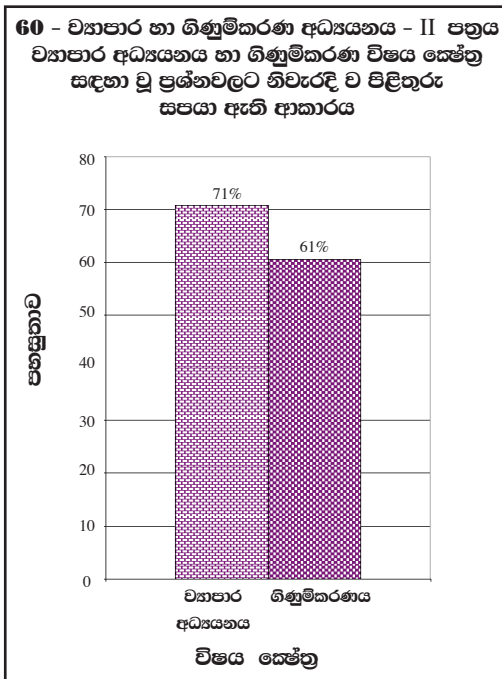
මෙම ප්‍රශ්නයෙහි කොටස් 2ක් ඇති අතර (i) කොටසෙහි පහසුතාව 60%ක් ද (ii) කොටසෙහි පහසුතාව 62%ක් ද වේ.

ප්‍රස්තාරය 20

මෙම ප්‍රශ්නය මූල්‍ය ප්‍රකාශ පිළියෙල කිරීම යන නිපුණතා මට්ටම ඇසුරින් සකස් කර තිබුණි. මෙම ප්‍රශ්නය තෝරා ගෙන තිබුණේ පෙනී සිටි අපේක්ෂකයින්ගෙන් 61%කි. (i) කොටසෙහි පහසුතාව 60%ක් වන අතර (ii) කොටසෙහි පහසුතාව 62%කි.

සමස්තයක් ලෙස ගත් කළ 7 වන ප්‍රශ්නයේ සාධන මට්ටම ඉහළ ය. නමුත් පෙනී සිටි අපේක්ෂකයින්ගෙන් 1/4කට ආසන්න පිරිසක් මෙම ප්‍රශ්නය සඳහා ලබාගෙන ඇත්තේ ලකුණු දෙකකට වඩා අඩුවෙනි. විෂය නිර්දේශය තුළ මෙම විෂය කොටස සඳහා ඉහළ බර තැබීමක් පවතින නිසාත්, පළමු ප්‍රශ්න පත්‍රය තුළ දී 10%කට වඩා වැඩි බර තැබීමක් පවතින නිසාත් අපේක්ෂිත සාධන මට්ටම කරා ළඟා කරවීමට ඉගෙනුම් ඉගැන්වීම් ක්‍රියාවලිය තුළ තවදුරටත් ක්‍රියාකාරකම්වල යෙදවීමේ අවශ්‍යතාවක් ඇත.

2.2.3. II ප්‍රශ්න පත්‍රයට පිළිතුරු සැපයීම පිළිබඳ සමස්ත නිරීක්ෂණ, නිගමන හා යෝජනා



ප්‍රස්තාරය 21

ඉහත ප්‍රස්තාරයට අනුව ව්‍යාපාර අධ්‍යයනය විෂය ක්ෂේත්‍රයේ පහසුතාව ගිණුම්කරණය විෂය ක්ෂේත්‍රයට වඩා 10%කින් වැඩි වී ඇත.

සමස්තයක් ලෙස ගත් කළ ද, එකිනෙක ප්‍රශ්නය වෙන වෙන ම සැලකිල්ලට ගත් කළ ද, පෙනී ගියේ ව්‍යාපාර අධ්‍යයනය විෂය කොටසට සාපේක්ෂව ගිණුම්කරණය විෂය කොටසේ සාධන මට්ටම පහළ බව ය. විෂයේ සමස්ත අරමුණු ලඟා කර ගැනීමට මෙම විෂය කොටසේ දෙක පිළිබඳ ව ම අවබෝධය පරීක්ෂිතයින්ට අවශ්‍ය වේ. එමනිසා විෂය නිර්දේශයට අදාළ සියලු නිපුණතා නියමිත කාලසීමාව තුළ දී ආවරණය කිරීමත්, එක් එක් නිපුණතා මට්ටම්වලට අදාළ ක්‍රියාකාරකම් හා පැවරුම්වල අඛණ්ඩ ව යෙදවීමත්, ඒවා ඇගයීමට ලක්කිරීමත්, ප්‍රතිපෝෂණය ලබාදීමත් තුළින් අපේක්ෂකයින්ගේ සාධනය ඉහළ මට්ටමකට ගෙන ඒම ගුරුභවතුන්ගේ වගකීමයි.

III කොටස

3. පිළිතුරු සැපයීමේ දී සැලකිලිමත් විය යුතු කරුණු හා යෝජනා :

3.1. පිළිතුරු සැපයීමේ දී අපේක්ෂකයින් සැලකිලිමත් විය යුතු කරුණු :

- * පෙර සූදානමක් සහිත ව නියමිත වේලාවට කලින් විභාග ශාලාවට පැමිණිය යුතු ය.
- * පිළිතුරු සැපයීමට අවශ්‍ය දෑ පමණක් විභාග ශාලාවට රැගෙන යා යුතු ය.
- * ප්‍රශ්න පත්‍රයේ ඇති මූලික උපදෙස් කියවා හොඳින් තේරුම්ගත යුතු ය. එනම් එක් එක් කොටසින් පිළිතුරු සැපයිය යුතු ප්‍රශ්න සංඛ්‍යාව, අනිවාර්ය ප්‍රශ්න සංඛ්‍යාව, ප්‍රශ්න පත්‍රයට නියමිත කාලය, එක් එක් ප්‍රශ්නයට හිමි ලකුණු ප්‍රමාණය පිළිබඳ ව සැලකිලිමත් විය යුතු ය. තවද ප්‍රශ්න හොඳින් කියවා නිරවුල් අවබෝධයක් ඇති කරගෙන ප්‍රශ්න තෝරා ගත යුතු ය.
- * අයදුම්කරුගේ විභාග අංකය පිළිතුරු පත්‍රයේ සෑම පිටුවක ම අදාළ ස්ථානයේ ලිවිය යුතු ය.
- * I පත්‍රයේ ප්‍රශ්නවලට පිළිතුරු සැපයීමේ දී ප්‍රශ්නයේ කඳ අවධාරණයෙන් යුතුව කියවා වඩාත් නිවැරදි එක් පිළිතුරක් පමණක් තෝරා ගත යුතු ය. තවද බහුවරණ පිළිතුරු පත්‍රයේ පැහැදිලි ව එක් කතිර ලකුණක් පමණක් යෙදිය යුතු ය. ප්‍රශ්න සියල්ලට ම පිළිතුරු සැපයුවා දැයි සුපරීක්ෂාකාරී විය යුතු ය.
- * I පත්‍රයේ ප්‍රශ්නවලට පිළිතුරු සැපයීමේ දී අදාළ ප්‍රශ්න අංකයට අදාළ ව තෝරාගත් වරණය බහුවරණ පිළිතුරු පත්‍රයේ ද එම අංකයට ම නිවැරදි ව සලකුණු කළ යුතු ය.
- * II පත්‍රයේ ප්‍රශ්නවලට පිළිතුරු සැපයීමේ දී සෑම ප්‍රධාන ප්‍රශ්නයක් ම අලුත් පිටුවකින් ආරම්භ කළ යුතු ය.
- * ප්‍රශ්න පත්‍රයෙහි සඳහන් ආකාරයට ප්‍රශ්න අංක හා අනුකොටස්වල අංක හා අක්ෂර නිවැරදි ව පිළිතුරු පත්‍රයේ ද ලිවිය යුතු ය.
- * නිවැරදි හා පැහැදිලි අත් අකුරු හා ඉලක්කම්වලින් පිළිතුරු ලිවිය යුතු ය.
- * නිශ්චිත කෙටි පිළිතුරු ලිවීමට අවශ්‍ය අවස්ථාවල දී දීර්ඝ විස්තර ඇතුළත් නොකළ යුතු අතර, විස්තරාත්මක පිළිතුරු සැපයිය යුතු අවස්ථාවල දී කෙටි පිළිතුරු සැපයීම ද නොකළ යුතු ය.
- * ප්‍රශ්නයේ සඳහන් කර ඇති ආකාරයට අනුව තර්කානුකූලව හා විශ්ලේෂණාත්මකව කරුණු ඉදිරිපත් කළ යුතු ය.
- * II වන පත්‍රයට පිළිතුරු සැපයීමේදී ඒ ඒ ප්‍රශ්නයට දී ඇති උපදෙස් හොඳින් කියවා පිළිතුරු සැපයිය යුතුය.
- * පිළිතුරු ලිවීම සඳහා නිල් හෝ කළු පෑනක් භාවිත කළයුතු අතර, පිළිතුරු ලිවීම සඳහා පැන්සල භාවිත නොකළ යුතු ය.
- * විභාග කාලය තුළ දී විභාග ශාලාධිපතිගේ උපදෙස්වලට අනුව විනයගරුකව කටයුතු කළ යුතු ය.

විශේෂ උපදෙස් :

- * ප්‍රශ්න තෝරා ගැනීමේ දී අනිවාර්ය ප්‍රශ්නයට පිළිතුරු සැපයිය යුතු අතර, ඒ ඒ විෂය ක්ෂේත්‍රවලින් තෝරාගත යුතු ප්‍රශ්න නියමිත පරිදි තෝරා ගත යුතු ය.
- * ප්‍රශ්න පත්‍රයේ සඳහන් නියමිත ප්‍රශ්න ගණනට පමණක් පිළිතුරු සැපයිය යුතු අතර, අමතර ප්‍රශ්නවලට පිළිතුරු සැපයීමෙන් වැලකී සිටිය යුතු ය.
- * පිළිතුරු සැපයීමට ලබා දී ඇති කාලය අනුව එක් එක් ප්‍රශ්නයට පිළිතුරු සැපයීම සඳහා ගත කළ යුතු කාලය හා එයට හිමි ලකුණු පිළිබඳ ව සැලකිලිමත් විය යුතු ය.
- * ප්‍රශ්නවලට අදාළ පිළිතුරු පමණක් ලිවීම කළ යුතු අතර අනවශ්‍ය තොරතුරු ලිවීමෙන් වැලකී සිටිය යුතු ය.
- * එක් ප්‍රශ්නයක කොටස් හා අනුකොටස්වලට අදාළ පිළිතුරු එකට සිටින සේ අමුණා තැබිය යුතු ය.

3.2 ඉගෙනුම් හා ඉගැන්වීම් ක්‍රියාවලිය පිළිබඳ අදහස් හා යෝජනා :

- ★ ගුරුවරයා විෂය නිර්දේශයට අදාළ විෂය කරුණු පිළිබඳ ව දැනුවත් වීම හා යාවත්කාලීන වීම.
- ★ සිසු නිපුණතා ගොඩනැඟීමට හැකිවන පරිදි ඉගෙනුම් ඉගැන්වීම් ආශ්‍රිත ක්‍රියාවලිය සැලසුම් කිරීම.
- ★ හැකි සෑම අවස්ථාවක ම ශිෂ්‍ය කේන්ද්‍රීය ඉගෙනුම් ඉගැන්වීම් ක්‍රියාවලියක් සැලසුම් කිරීමට උත්සාහ කිරීම.
- ★ නිපුණතා පාදක විෂය මාලාව තුළ සෑම සිසුවකු ම අඩු තරමින් ආසන්න ප්‍රවීණතාව කරා ළඟා කරවීමට ගුරුවරයාගේ අවධානය යොමු කිරීම. ඒ සඳහා කෙටිකාලීන ප්‍රතිකාරක වැඩසටහන් ක්‍රියාත්මක කළ යුතු ය.
- ★ ව්‍යාපාර හා ගිණුම්කරණ අධ්‍යයනය විෂයට අදාළ ව කාලීන තොරතුරු පැවරුම් තුළින් එක්රැස් කිරීමට සිසුන් පෙළඹවීම.
- ★ ගිණුම්කරණ අභ්‍යාසවල නිරතවීමේ දී ප්‍රශ්නයට හිමිවන ලකුණ මත නියමිත කාලය තුළ පිළිතුර සම්පූර්ණ කිරීමට සිසුන් හුරුකරවීම.
- ★ ඉගෙනුම් ඉගැන්වීම් ක්‍රියාවලියේ දී දැනුම ලබා දීමට පමණක් සීමා නොවී සිසු වින්තනය අවදි කිරීමටත් සිසුන්ගේ පෞද්ගලික හා සමාජ කුසලතා සංවර්ධනය කිරීමටත් කටයුතු කිරීම
- ★ දන්නා දෙයින් නොදන්නා දෙයටත්, සරල දෙයින් සංකීර්ණ දෙයටත්, සංයුක්ත දෙයින් විසුකිත දෙයටත් සිසුන් ගෙනයාම සඳහා ගුරුවරයා කටයුතු කිරීම.
- ★ සිත් ගන්නා සුළු ආරම්භයක් සහිත ව ක්‍රියාකාරකම්වලට ප්‍රවේශ වීම හා අවශ්‍ය උපකරණ හා අනෙකුත් පහසුකම් සහිත ඉගෙනුම් පරිසරයක් සැලසුම් කිරීම.
- ★ පන්තිකාමරයෙන් බැහැර ව ඉගෙනුම් හා ඉගැන්වීම් දීර්ඝ කිරීම සඳහා සුදුසු උපකරණ සකස් කර දීම.
- ★ කණ්ඩායම් ක්‍රියාකාරකම් තුළින් ස්වයංචිනය, අන්‍යයන්ට සවන් දීම, අන්‍ය මත ඉවසීම, අන්‍යයන් සමඟ සහයෝගයෙන් වැඩ කිරීම, ඔවුනොවුන්ට උපකාර කිරීම, අවංක බව ආදී සාමාන්‍ය ජීවිතයට අවශ්‍ය වන වැදගත් කුසලතා සංවර්ධනය කර ගැනීමට සිසුන්ට ඉඩකඩ සලසා දීම.
- ★ සිසුන් තුළ ව්‍යාපාර අධ්‍යයනය විෂය ක්‍ෂේත්‍රය පිළිබඳ දැනුම සංවර්ධනය කර ගැනීම සඳහා බැංකු ආයතන, සන්නිවේදන ආයතන, කර්මාන්ත ශාලා ආදිය නැරඹීමට ක්‍ෂේත්‍ර වාරිකා සංවිධානය කිරීම.
- ★ නියමිත කාලසීමාවන් තුළ විෂය නිපුණතා මට්ටම් නිම කිරීම, අතිරේක අභ්‍යාසවල යෙදවීම සහ ප්‍රතිපෝෂණ හා ඉදිරි පෝෂණය සිසුන්ට ලබා දීම.
- ★ අවශ්‍ය අවස්ථාවල දී ක්‍ෂේත්‍ර වාරිකා, අන්තර්ජාල පරිශීලනය, අතිරේක පොත්පත් කියවීම යනාදිය තුළින් සිසුන්ගේ විෂය දැනුම පෝෂණය කිරීම.
- ★ ඒ ඒ පාඩම්වලට අදාළ විෂය කරුණු මතු කර ගැනීමට සරල ප්‍රායෝගික පැවරුම් සිසුන්ට ලබාදී ඔවුන්ගේ මතකය අවදි කිරීම.