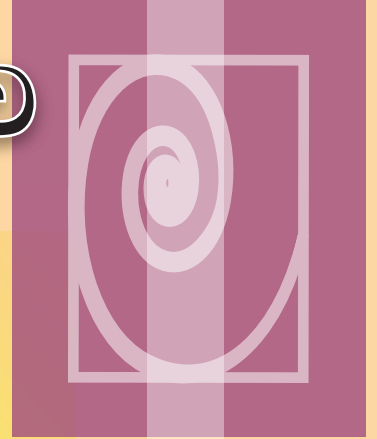


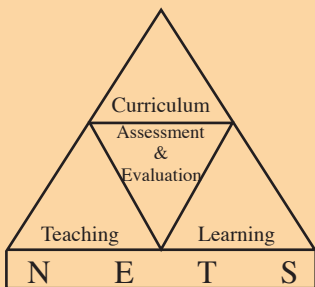


අ.පො.ස (සා.පෙළ) විභාගය - 2013

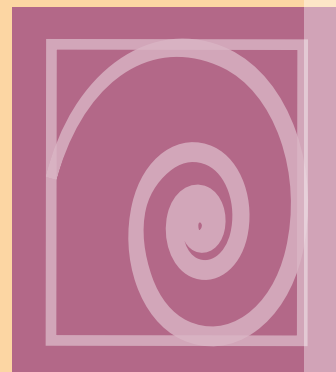
අැගයිමි වාර්තාව



43 - විභූ



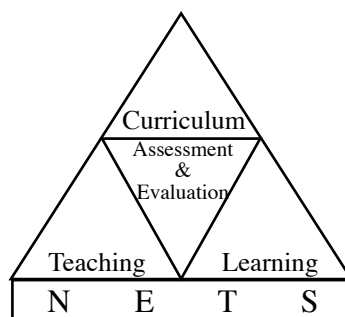
පර්යේෂණ හා සංවර්ධන ශාඛාව,
ශ්‍රී ලංකා විභාග දෙපාර්තමේන්තුව,
ජාතික අැගයිමි හා පරීක්ෂණ සේවාව.



අ.පො.ස.(සා.පෙළ) විභාගය - 2013

අගයීම් වාර්තාව

43 - විනු



පර්යේෂණ හා සංවර්ධන ශාඛාව
ජාතික අගයීම් හා පරීක්ෂණ සේවාව,
ශ්‍රී ලංකා විභාග දෙපාර්තමේන්තුව.

සියලු ම හිමිකම් ඇවිරිණි.

විත්‍ර

ඇගයීම් වාර්තාව - අ.පො.ස.(සා.පෙළ) විභාගය - 2013

මූල්‍ය අනුග්‍රහය

අනාගත දැනුම් කේන්ද්‍රීය පදනම ලෙස පාසල් පද්ධතිය
ප්‍රතිනිර්මාණය කිරීමේ ව්‍යාපෘතිය (TSEP-WB) මගිනි.

හැඳින්වීම

ශ්‍රී ලංකාවේ ප්‍රසිද්ධ විභාග අතුරින් වැඩි ම අයදුම්කරුවන් සංඛ්‍යාවක් පෙනී සිටින්නේ අ.පො.ස.(සා.පෙළ) විභාගය සඳහා ය. ජාතික මට්ටමින් පැවැත්වෙන මෙම විභාගයේ ප්‍රතිඵල මත නිකුත් කෙරෙන සහතිකය, උසස් අධ්‍යාපනය සඳහා සුදුස්සන් තෝරා ගැනීමට පමණක් නොව මධ්‍යම මට්ටමේ රැකියා අවස්ථා ලබාගැනීමට ද ජාතික හා ජාත්‍යන්තර විශ්වවිද්‍යාලවල සමහර පාඨමාලා හැඳුරීමට මූලික සුදුසුකමක් ලෙස සැලකෙන මිනුම් දණ්ඩක් වශයෙන් ද පිළිගැනේ. මෙලෙස පිළිගැනෙන්නේ මෙම විභාගයේ ඇති වලංගුතාව හා විශ්වසනීයතාව මෙන් ම ඉහළ ගුණාත්මක බව ද හේතුවෙනි.

මෙම විභාගයෙන් උසස් සාධන මට්ටමක් ලබා ගැනීම සඳහා සිසුහු ද ඔවුන්ගේ එම අපේක්ෂා සපුරාලීම සඳහා ගුරුවරු හා දෙමව්පියෝ ද දැඩි වෙහෙසක් දරති. මෙම ඇගයීම් වාර්තාව සකස් කර ඇත්තේ ඔවුන්ගේ එම අපේක්ෂා ඉටුකරගැනීම පිණිස ශ්‍රී ලංකා විභාග දෙපාර්තමේන්තුවේ සහාය දීමක් වශයෙනි. මෙම ඇගයීම් වාර්තාවේ ඇතුළත් තොරතුරු විභාග අපේක්ෂකයින්ට, ගුරු භවතුන්ට, විදුහල්පතිවරුන්ට, ගුරු උපදේශක මහත්ම මහත්මීන්ට, විෂයභාර අධ්‍යක්ෂවරුන්ට, දෙගුරුන්ට හා අධ්‍යාපන පර්යේෂකයින්ට එක සේ ප්‍රයෝජනවත් වනු නොඅනුමාන ය. මේ නිසා මෙම වාර්තාව වැඩි පිරිසකගේ පරිශීලනය සඳහා පුස්තකාලයට යොමු කිරීම වඩාත් සුදුසු වේ.

මෙම ඇගයීම් වාර්තාව කොටස් තුනකින් යුක්ත වන අතර විෂය අභිමතාර්ථ සහ විෂය සාධනය පිළිබඳ සංඛ්‍යානමය තොරතුරු ද මෙම විෂයයෙහි ප්‍රශ්න පත්‍ර ඇසුරෙන් අයදුම්කරුවන්ගේ සාධනය, එක් එක් ප්‍රශ්නය සඳහා වෙන් වෙන්ව ද මෙහි I කොටසෙහි ඇතුළත් වේ. ඇගයීම් හා පරීක්ෂණ ක්ෂේත්‍රයේ භාවිත වන සම්භාව්‍ය පරීක්ෂණ න්‍යාය (Classical Test Theory) සහ අයිතම ප්‍රතිචාර න්‍යාය (Item Response Theory) පදනම් කරගෙන, විභාග දෙපාර්තමේන්තුවේ පර්යේෂණ හා සංවර්ධන ශාඛාව මගින් මෙම විශ්ලේෂණ සිදුකර ඇත.

චිත්‍ර විෂයයෙහි I, II හා III ප්‍රශ්න පත්‍ර සඳහා අපේක්ෂිත පිළිතුරු, ලකුණු දීමේ පටිපාටි, පිළිතුරු සැපයීම පිළිබඳ නිරීක්ෂණ, නිගමන හා ප්‍රතිපෝෂණය සඳහා වූ යෝජනාවලින් මෙම වාර්තාවෙහි II කොටස සමන්විත වේ.

ප්‍රශ්න පත්‍රවල එක් එක් ප්‍රශ්නයට පිළිතුරු සැපයීමේ දී අපේක්ෂකයන් සැලකිලිමත් විය යුතු කරුණු ද ඉගෙනුම් ඉගැන්වීම් කාර්යය පිළිබඳ අදහස් හා යෝජනා ද මෙම වාර්තාවෙහි III කොටසෙහි ඇතුළත් කර ඇත. විවිධ නිපුණතා හා එම නිපුණතා මට්ටම්වලට ළඟාවීම සඳහා ඉගෙනුම් හා ඉගැන්වීම් ක්‍රියාවලිය සංවිධානය කරගත යුතු ආකාරය පිළිබඳ ව මෙයින් මහත් පිටිවහලක් ලැබෙනු ඇතැයි සිතමි.

මෙම වාර්තාවේ ගුණාත්මක බව වැඩි දියුණු කිරීම සඳහා එලදායී අදහස් හා යෝජනා අප වෙත යොමුකරන ලෙස ඉල්ලමි. මෙම වාර්තාව සකස් කිරීම සඳහා කැප වූ පාලක පරීක්ෂකවරුන් ඇතුළු සම්පත් දායකයින්ටත් RD ආකෘතියට අනුව තොරතුරු සැපයූ ප්‍රධාන/ අතිරේක ප්‍රධාන/ සහකාර පරීක්ෂකවරුන්ටත් ශ්‍රී ලංකා විභාග දෙපාර්තමේන්තුවේ නිලධාරීන් ඇතුළු කාර්ය මණ්ඩලයේ සියලු ම දෙනාටත් මාගේ හෘදයාගම ස්තූතිය පළ කරමි.

ඩබ්ලිව්.එම්.එන්.ජේ. පුෂ්පකුමාර
විභාග කොමසාරිස් ජනරාල්

2015 පෙබරවාරි 24

පර්යේෂණ හා සංවර්ධන ශාඛාව,
ජාතික ඇගයීම් හා පරීක්ෂණ සේවාව,
ශ්‍රී ලංකා විභාග දෙපාර්තමේන්තුව,
පැලවත්ත,
බත්තරමුල්ල.

- උපදේශකත්වය : ඩබ්ලිව්.එම්.එන්.ජේ. පුෂ්පකුමාර විභාග කොමසාරිස් ජනරාල්
- මෙහෙයවීම හා සංවිධානය : ගයාත්‍රී අබේගුණසේකර විභාග කොමසාරිස් (පර්යේෂණ හා සංවර්ධන)
- සම්බන්ධීකරණය : ඩබ්. ඒ. එස්. බී. පෙරේරා නියෝජ්‍ය විභාග කොමසාරිස්
- සංස්කරණය : ඩී. එම්. එස්. ප්‍රේමානන්ද ව්‍යාපෘති නිලධාරී - සෞන්දර්ය - (විශ්‍රාමික) ජාතික අධ්‍යාපන ආයතනය මහරගම
- ආර්. පී. එච්. ඒ. රාජපක්‍ෂ සහකාර අධ්‍යාපන අධ්‍යක්‍ෂ - විත්‍ර - (විශ්‍රාමික) කලාප අධ්‍යාපන කාර්යාලය ගම්පහ
- උපාලි රංජිත් රණවක සහකාර අධ්‍යාපන අධ්‍යක්‍ෂ - විත්‍ර කලාප අධ්‍යාපන කාර්යාලය මතුගම
- සැකසුම් කමිටුව : උපාලි රංජිත් රණවක සහකාර අධ්‍යාපන අධ්‍යක්‍ෂ - විත්‍ර කලාප අධ්‍යාපන කාර්යාලය මතුගම
- බී. ඒ. මංගල ප්‍රියන්ත පෙරේරා ගුරු උපදේශක - විත්‍ර කලාප අධ්‍යාපන කාර්යාලය හොරණ
- පී. ඩී. ආර්. විපුලසිරි ගුරු උපදේශක - විත්‍ර කලාප අධ්‍යාපන කාර්යාලය නිව්නිගල
- ශීලා ඩබ්ලිව්. කුලතුංග ගුරු සේවය I මාර/ උල්ල මහා විද්‍යාලය කඹුරුපිටිය
- පරිගණක පිටපත සැකසුම : ඕ. එම්. ඩී. සෙව්වන්දි දත්ත සටහන් ක්‍රියාකරු
- පිටකවරය සැකසුම : වයි.එස්. අනුරාධි සංවර්ධන නිලධාරී

ඇතුළත පිටු

පිටු අංකය

I කොටස

1. විෂය අභිමතාර්ථ හා විෂය සාධනය පිළිබඳ තොරතුරු	
1.1 විෂය අභිමතාර්ථ	1
1.2 විෂය සාධනය පිළිබඳ සංඛ්‍යානමය තොරතුරු	
1.2.1 විෂය සඳහා පෙනී සිටි අයදුම්කරුවන් සංඛ්‍යාව	2
1.2.2 අයදුම්කරුවන් ශ්‍රේණි ලබාගෙන ඇති ආකාරය	2
1.2.3 ප්‍රථමවරට පෙනී සිටි පාසල් අයදුම්කරුවන් ශ්‍රේණි ලබාගෙන ඇති ආකාරය - දිස්ත්‍රික්ක අනුව	3
1.2.4 ප්‍රථමවරට පෙනී සිටි පාසල් අයදුම්කරුවන් ශ්‍රේණි ලබාගෙන ඇති ආකාරය - අධ්‍යාපන කලාප අනුව	4
1.2.5 ලකුණු ලබාගෙන ඇති ආකාරය - පන්ති ප්‍රාන්තර අනුව	7
1.3 විෂය සාධනය පිළිබඳ විශ්ලේෂණය	
1.3.1 I ප්‍රශ්න පත්‍රය සඳහා සාධනය	8
1.3.2 II ප්‍රශ්න පත්‍රයෙහි ප්‍රශ්නය තෝරාගෙන ඇති ආකාරය	9
1.3.3 II ප්‍රශ්න පත්‍රයෙහි ප්‍රශ්නය සඳහා ලකුණු ලබාගෙන ඇති ආකාරය	9
1.3.4 II සහ III ප්‍රශ්න පත්‍රය සඳහා සාධනය	10
1.3.5 III ප්‍රශ්න පත්‍රයේ ප්‍රශ්න තෝරාගෙන ඇති ආකාරය	11
1.3.6 III ප්‍රශ්න පත්‍රයෙහි ප්‍රශ්න සඳහා ලකුණු ලබාගෙන ඇති ආකාරය	11

II කොටස

2. ප්‍රශ්න හා පිළිතුරු සැපයීම පිළිබඳ තොරතුරු	
2.1 I ප්‍රශ්න පත්‍රය හා පිළිතුරු සැපයීම පිළිබඳ තොරතුරු	
2.1.1 I ප්‍රශ්න පත්‍රයේ ව්‍යුහය	12
2.1.2 I ප්‍රශ්න පත්‍රය	13
2.1.3 I ප්‍රශ්න පත්‍රය සඳහා අපේක්ෂිත පිළිතුරු හා ලකුණු දීමේ පටිපාටිය	18
2.1.4 I ප්‍රශ්න පත්‍රයට පිළිතුරු සැපයීම පිළිබඳ සමස්ත නිරීක්ෂණ, නිගමන හා යෝජනා	20
2.2 II ප්‍රශ්න පත්‍රය හා පිළිතුරු සැපයීම පිළිබඳ තොරතුරු	
2.2.1 II ප්‍රශ්න පත්‍රයේ ව්‍යුහය	22
2.2.2 II ප්‍රශ්න පත්‍රය	23
2.2.3 II ප්‍රශ්න පත්‍රය සඳහා පිළිතුරු සැපයීම පිළිබඳ සමස්ත නිරීක්ෂණ හා නිගමන	24
2.2.4 චිත්‍ර II පත්‍රයට විභාග අපේක්ෂකයන් විසින් පිළිතුරු සපයන ලද නිර්මාණ	25
2.3 III ප්‍රශ්න පත්‍රය හා පිළිතුරු සැපයීම පිළිබඳ තොරතුරු	
2.3.1 III ප්‍රශ්න පත්‍රයේ ව්‍යුහය	29
2.3.2 III ප්‍රශ්න පත්‍රය	29
2.3.3 III ප්‍රශ්න පත්‍රය සඳහා අපේක්ෂිත පිළිතුරු, ලකුණු දීමේ පටිපාටිය, පිළිතුරු සැපයීම පිළිබඳ නිරීක්ෂණ, නිගමන හා යෝජනා	30
2.3.4 III ප්‍රශ්න පත්‍රය සඳහා අපේක්ෂකයන් විසින් පිළිතුරු සපයන ලද නිර්මාණ	40

III කොටස

3. පිළිතුරු සැපයීමේ දී සැලකිලිමත් විය යුතු කරුණු හා යෝජනා	
3.1 පිළිතුරු සැපයීමේ දී සැලකිලිමත් විය යුතු කරුණු	44
3.2 ඉගෙනුම් හා ඉගැන්වීම් ක්‍රියාවලිය පිළිබඳ අදහස් හා යෝජනා	45

I කොටස

1. විෂය අභිමතාර්ථ හා විෂය සාධනය පිළිබඳ තොරතුරු

1.1 විෂය අභිමතාර්ථ

- * විවිධ ජාතීන්ට අයත් ආගමික, සංස්කෘතික, සමාජයීය කලා නිර්මාණ පිළිබඳ අධ්‍යයනය කිරීම තුළින් ඒවා අගය කරන පුරවැසියෙක් බිහි කිරීම.
- * පාරිභාෂිත අවශ්‍යතා මෙන්ම විවිධ වාණිජ අවශ්‍යතා සඳහා ද සැලසුම් සහ සැරසිලි, නිර්මාණය කිරීම තුළින්, රටෙහි නිෂ්පාදන හා සේවා අවශ්‍යතාවන්ට ගැලපෙන නිර්මාණකරුවෙකු බිහි කිරීම.
- * පරිසරය අශ්‍රිත තේමා යටතේ විත්‍ර සංරචනය කිරීම තුළින් පරිසරයට සංවේදී පුද්ගලයෙකු බිහි කිරීම.
- * විවිධ මාධ්‍ය භාවිතයෙන් මූර්ති හා කැටයම් නිර්මාණකරුවෙකු සමාජගත කිරීම.
- * ආගමික හා සංස්කෘතික අංග, දෙස් විදෙස් තෝරා ගත් ශිල්පීන්ගේ කලා නිර්මාණ, අද්‍යතන දෘශ්‍ය කලා කෘති, ජන මාධ්‍ය ඇසුරෙන් හඳුනාගත් කලා අංග පිළිබඳ අධ්‍යයනය කිරීම තුළින්, විචාර ශක්තිය වර්ධනය වූ පුද්ගලයෙකු බිහි කිරීම.
- * පරිසරයේ පවත්නා ද්‍රව්‍ය සම්පිණ්ඩනාත්මකව විත්‍රණය කිරීම තුළින් ශිල්පීය කුසලතා සපිරි, නිරීක්ෂණාත්මක පුරවැසියෙකු බිහි කිරීම.
- * දේශීය මෙන්ම විදේශීය ගෘහ නිර්මාණ හා කලා අංග විමර්ශනය මෙන්ම අධ්‍යයනය කිරීම තුළින් ලබන අත්දැකීම්, අද්‍යතන අවශ්‍යතා සඳහා යොදා ගත හැකි නිර්මාණ කරුවෙකු බිහි කිරීම.

1.2 විෂය සාධනය පිළිබඳ සංඛ්‍යානමය තොරතුරු

1.2.1 විෂය සඳහා පෙනී සිටි අයදුම්කරුවන් සංඛ්‍යාව

මාධ්‍යය	පාසල්	පෞද්ගලික	එකතුව
සිංහල	81209	2313	83522
දෙමළ	18934	3097	22031
ඉංග්‍රීසි	20	342	362
එකතුව	100163	5752	105915

වගුව 1

1.2.2 අයදුම්කරුවන් ශ්‍රේණි ලබාගෙන ඇති ආකාරය

ශ්‍රේණිය	පාසල් අයදුම්කරුවන්		පෞද්ගලික අයදුම්කරුවන්		එකතුව	ප්‍රතිශතය
	සංඛ්‍යාව	ප්‍රතිශතය	සංඛ්‍යාව	ප්‍රතිශතය		
A	4240	4.23	116	2.02	4356	4.11
B	6887	6.88	239	4.16	7126	6.73
C	22687	22.65	889	15.46	23576	22.26
S	38645	38.58	2172	37.76	40817	38.54
W	27704	27.66	2336	40.61	30040	28.36
එකතුව	100163	100	5752	100.01	105915	100

වගුව 2

1.2.3 ප්‍රථමවරට පෙනීසිටි පාසල් අයදුම්කරුවන් ශ්‍රේණි ලබාගෙන ඇති ආකාරය - දිස්ත්‍රික්ක අනුව

දිස්ත්‍රික්කය	පෙනී සිටි සංඛ්‍යාව	විශිෂ්ට සම්මාන සාමර්ථය (A) ලැබූ		අධි සම්මාන සාමර්ථය (B) ලැබූ		සම්මාන සාමර්ථය (C) ලැබූ		සාමාන්‍ය සාමර්ථය (S) ලැබූ		සමත් (A+B+C+S)		දුර්වල (W)	
		සංඛ්‍යාව	%	සංඛ්‍යාව	%	සංඛ්‍යාව	%	සංඛ්‍යාව	%	සංඛ්‍යාව	%	සංඛ්‍යාව	%
		1. කොළඹ	8962	736	8.21	842	9.40	2202	24.57	3111	34.71	6891	76.89
2. ගම්පහ	8231	443	5.38	578	7.02	1679	20.40	3034	36.86	5734	69.66	2497	30.34
3. කළුතර	5015	362	7.22	451	8.99	1261	25.14	1893	37.75	3967	79.10	1048	20.90
4. මහනුවර	6577	339	5.15	565	8.59	1707	25.95	2403	36.54	5014	76.24	1563	23.76
5. මාතලේ	2497	102	4.08	169	6.77	555	22.23	882	35.32	1708	68.40	789	31.60
6. නුවරඑළිය	3478	91	2.62	156	4.49	686	19.72	1527	43.90	2460	70.73	1018	29.27
7. ගාල්ල	5327	175	3.29	335	6.29	1210	22.71	1991	37.38	3711	69.66	1616	30.34
8. මාතර	4802	232	4.83	363	7.56	1126	23.45	1757	36.59	3478	72.43	1324	27.57
9. හම්බන්තොට	3684	142	3.85	293	7.95	937	25.43	1299	35.26	2671	72.50	1013	27.50
10. යාපනය	1643	36	2.19	105	6.39	311	18.93	691	42.06	1143	69.57	500	30.43
11. කිලිනොච්චි	367	0	0	1	0.27	25	6.81	135	36.78	161	43.87	206	56.13
12. මන්නාරම	347	0	0	12	3.46	60	17.29	152	43.80	224	64.55	123	35.45
13. වවුනියාව	815	4	0.49	15	1.84	158	19.39	365	44.79	542	66.50	273	33.50
14. මුලතිව්	276	0	0	1	0.36	19	6.88	79	28.62	99	35.87	177	64.13
15. මඩකලපුව	1008	18	1.79	68	6.75	270	26.79	449	44.54	805	79.86	203	20.14
16. අම්පාර	2344	62	2.65	127	5.42	553	23.59	986	42.06	1728	73.72	616	26.28
17. ත්‍රිකුණාමලය	1521	39	2.56	111	7.30	398	26.17	563	37.02	1111	73.04	410	26.96
18. කුරුණෑගල	6418	312	4.86	533	8.30	1554	24.21	2455	38.25	4854	75.63	1564	24.37
19. පුත්තලම	4257	115	2.70	279	6.55	1049	24.64	1779	41.79	3222	75.69	1035	24.31
20. අනුරාධපුරය	5328	161	3.02	328	6.16	1267	23.78	2031	38.12	3787	71.08	1541	28.92
21. පොළොන්නරුව	1713	63	3.68	117	6.83	360	21.02	647	37.77	1187	69.29	526	30.71
22. බදුල්ල	4309	256	5.94	341	7.91	1024	23.76	1658	36.48	3279	76.10	1030	23.90
23. මොණරාගල	2034	79	3.88	130	6.39	449	22.07	709	34.86	1367	67.21	667	32.79
24. රත්නපුරය	5632	278	4.94	438	7.78	1299	23.06	2032	36.08	4047	71.86	1585	28.14
25. කෑගල්ල	3821	143	3.74	352	9.21	1107	28.97	1408	36.85	3010	78.78	811	21.22
සමස්ත දිවයින	90406	4188	4.63	6710	7.42	21266	23.52	34036	37.65	66200	73.23	24206	26.77

වගුව 3

1.2.4 ප්‍රථමවරට පෙනී සිටි පාසල් අයදුම්කරුවන් ශ්‍රේණි ලබාගෙන ඇති ආකාරය - අධ්‍යාපන කලාප අනුව

අධ්‍යාපන කලාපය	පෙනී සිටි සංඛ්‍යාව	විශිෂ්ට සම්මාන සාමර්ථය (A) ලැබූ		අධි සම්මාන සාමර්ථය (B) ලැබූ		සම්මාන සාමර්ථය (C) ලැබූ		සාමාන්‍ය සාමර්ථය (S) ලැබූ		සමත් (A+B+C+S)		දුර්වල (W)	
		සංඛ්‍යාව	%	සංඛ්‍යාව	%	සංඛ්‍යාව	%	සංඛ්‍යාව	%	සංඛ්‍යාව	%	සංඛ්‍යාව	%
1. කොළඹ	4107	438	10.66	386	9.4	898	21.87	1391	33.87	3113	75.80	994	24.20
2. නෝමාගම	1268	44	3.47	61	4.81	289	22.79	437	34.46	831	65.54	437	34.46
3. ශ්‍රී ජයවර්ධනපුර	2034	137	6.74	220	10.82	531	26.11	732	35.99	1620	79.65	414	20.35
4. පිළියන්දල	1553	117	7.53	175	11.27	484	31.17	551	35.48	1327	85.45	226	14.55
5. ගම්පහ	1924	152	7.9	170	8.84	427	22.19	629	32.69	1378	71.62	546	28.38
6. මිනුවන්ගොඩ	1542	28	1.82	62	4.02	271	17.57	543	35.21	904	58.63	638	41.37
7. මීගමුව	2789	177	6.35	214	7.67	624	22.37	1158	41.52	2173	77.91	616	22.09
8. කැලණිය	1976	86	4.35	132	6.68	357	18.07	704	35.63	1279	64.73	697	35.27
9. කළුතර	2292	135	5.89	187	8.16	542	23.65	868	37.87	1732	75.57	560	24.43
10. මතුගම	1242	86	6.92	106	8.53	295	23.75	511	41.14	998	80.35	244	19.65
11. හොරණ	1481	141	9.52	158	10.67	424	28.63	514	34.71	1237	83.52	244	16.48
12. මහනුවර	1843	194	10.53	233	12.64	507	27.51	580	31.47	1514	82.15	329	17.85
13. දෙනුවර	741	17	2.29	53	7.15	182	24.56	306	41.3	558	75.30	183	24.70
14. ගම්පොල	1357	26	1.92	62	4.57	262	19.31	539	39.72	889	65.51	468	34.49
15. තෙල්දෙණිය	616	8	1.3	30	4.87	138	22.4	251	40.75	427	69.32	189	30.68
16. වත්තේගම	964	48	4.98	103	10.68	303	31.43	310	32.16	764	79.25	200	20.75
17. කටුගස්තොට	1056	46	4.36	84	7.95	315	29.83	417	39.49	862	81.63	194	18.37
18. මාතලේ	1311	87	6.64	130	9.92	349	26.62	467	35.62	1033	78.79	278	21.21
19. ගලේවෙල	820	12	1.46	24	2.93	118	14.39	296	36.1	450	54.88	370	45.12
20. නාලල	203	2	0.99	11	5.42	62	30.54	69	33.99	144	70.94	59	29.06
21. විල්ගමුව	163	1	0.61	4	2.45	26	15.95	50	30.67	81	49.69	82	50.31
22. නුවරඑළිය	1043	15	1.44	28	2.68	149	14.29	482	46.21	674	64.62	369	35.38
23. කොත්මලේ	515	9	1.75	23	4.47	136	26.41	229	44.47	397	77.09	118	22.91
24. හැටන්	901	32	3.55	54	5.99	206	22.86	405	44.95	697	77.36	204	22.64
25. වලපනේ	513	12	2.34	24	4.68	105	20.47	229	44.64	370	72.12	143	27.88
26. හඟුරන්කොන	506	23	4.55	27	5.34	90	17.79	182	35.97	322	63.64	184	36.36
27. ගාල්ල	2112	74	3.5	146	6.91	500	23.67	734	34.75	1454	68.84	658	31.16
28. ඇල්පිටිය	1079	28	2.59	49	4.54	232	21.5	436	40.41	745	69.05	334	30.95
29. අම්බලන්ගොඩ	1562	70	4.48	122	7.81	394	25.22	628	40.2	1214	77.72	348	22.28
30. උඩුගම	611	3	0.49	19	3.11	88	14.4	210	34.37	320	52.37	291	47.63
31. මාතර	1924	191	9.94	211	10.98	486	25.18	603	31.37	1491	77.49	433	22.51
32. අකුරැස්ස	846	16	1.89	55	6.5	150	17.73	344	40.66	565	66.78	281	33.22
33. මුලටියන-හක්මණ	885	17	1.92	60	6.78	245	27.68	300	33.9	622	70.28	263	29.72
34. මොරවක-දෙනියාය	1147	8	0.7	37	3.23	245	21.36	510	44.46	800	69.75	347	30.25

අධ්‍යාපන කලාපය	පෙනී සිටි සංඛ්‍යාව	විශිෂ්ට සම්මාන සාමර්ථය (A) ලැබූ		අධි සම්මාන සාමර්ථය (B) ලැබූ		සම්මාන සාමර්ථය (C) ලැබූ		සාමාන්‍ය සාමර්ථය (S) ලැබූ		සමත් (A+B+C+S)		දුර්වල (W)	
		සංඛ්‍යාව	%	සංඛ්‍යාව	%	සංඛ්‍යාව	%	සංඛ්‍යාව	%	සංඛ්‍යාව	%	සංඛ්‍යාව	%
		35. කංගල්ල	948	51	5.38	94	9.92	283	29.85	353	37.24	781	82.38
36. හම්බන්තොට	1698	46	2.71	72	4.24	298	17.55	567	33.39	983	57.89	715	42.11
37. වලස්මුල්ල	1001	45	4.5	126	12.59	352	35.16	362	36.16	885	88.41	116	11.59
38. යාපනය	646	14	2.17	51	7.89	138	21.36	311	48.14	514	79.57	132	20.43
39. දූපත්	153	1	0.65	4	2.61	18	11.76	70	45.75	93	60.78	60	39.22
40. තෙන්නෑරවි	141	5	3.55	3	2.13	11	7.8	53	37.59	72	51.06	69	48.94
41. වලිකාමම්	485	15	3.09	43	8.87	116	23.92	198	40.82	372	76.70	113	23.30
42. වඩමරවි	218	1	0.46	4	1.83	28	12.84	59	27.06	92	42.20	126	57.80
43. කිලිනොච්චි	367	0	0	1	0.27	25	6.81	135	36.78	161	43.87	206	56.13
44. මන්නාරම	275	0	0	12	4.36	48	17.45	116	42.18	176	64.00	99	36.00
45. මඩු	72	0	0	0	0	12	16.67	36	50	48	66.67	24	33.33
46. වවුනියාව දකුණ	709	4	0.56	14	1.97	144	20.31	320	45.13	482	67.98	227	32.02
47. වවුනියාව උතුර	106	0	0	1	0.94	14	13.21	45	42.45	60	56.60	46	43.40
48. මුලතිව්	206	0	0	0	0	10	4.85	49	23.79	59	28.64	147	71.36
49. තුනුකකායි	70	0	0	1	1.43	9	12.86	30	42.86	40	57.14	30	42.86
50. මඩකලපුව	243	4	1.65	16	6.58	63	25.93	97	39.92	180	74.07	63	25.93
51. කල්කුඩා	202	0	0	2	0.99	26	12.87	104	51.49	132	65.35	70	34.65
52. පදිරිප්පු	365	7	1.92	37	10.14	112	30.68	159	43.56	315	86.30	50	13.70
53. මඩකලපුව මධ්‍යම	55	5	9.09	9	16.36	24	43.64	16	29.09	54	98.18	1	1.82
54. මඩකලපුව බස්නාහිර	143	2	1.4	4	2.8	45	31.47	73	51.05	124	86.71	19	13.29
55. අම්පාර	788	25	3.17	37	4.7	158	20.05	319	40.48	539	68.40	249	31.60
56. කල්මුනේ	356	7	1.97	19	5.34	87	24.44	147	41.29	260	73.03	96	26.97
57. සමන්තුරෙයි	251	0	0	7	2.79	45	17.93	126	50.2	178	70.92	73	29.08
58. මහමය	288	16	5.56	25	8.68	83	28.82	107	37.15	231	80.21	57	19.79
59. දෙහිඅත්තකණ්ඩිය	344	11	3.2	31	9.01	77	22.38	139	40.41	258	75.00	86	25.00
60. අක්කරෙයිපත්තුව	100	3	3	4	4	39	39	38	38	84	84.00	16	16.00
61. තිරුක්කෝවිල්	217	0	0	4	1.84	64	29.49	110	50.69	178	82.03	39	17.97
62. ත්‍රිකුණාමලය	320	6	1.88	17	5.31	61	19.06	152	47.5	236	73.75	84	26.25
63. මුතුර්	111	3	2.7	13	11.71	42	37.84	32	28.83	90	81.08	21	18.92
64. කන්නලේ	383	17	4.44	26	6.79	96	25.07	127	33.16	266	69.45	117	30.55
65. කින්නියා	378	9	2.38	35	9.26	132	34.92	127	33.6	303	80.16	75	19.84
66. ත්‍රිකුණාමලය උතුර	329	4	1.22	20	6.08	67	20.36	125	37.99	216	65.65	113	34.35
67. කුරුණෑගල	1647	129	7.83	168	10.2	384	23.32	622	37.77	1303	79.11	344	20.89
68. කුලියාපිටිය	923	55	5.96	83	8.99	234	25.35	330	35.75	702	76.06	221	23.94
69. නිකවැරටිය	770	28	3.64	61	7.92	190	24.68	315	40.91	594	77.14	176	22.86
70. මහව	1232	20	1.62	70	5.68	234	18.99	471	38.23	795	64.53	437	35.47
71. ගිරිඋල්ල	1047	34	3.25	71	6.78	317	30.28	419	40.02	841	80.32	206	19.68
72. ඉබ්බාගමුව	799	46	5.76	80	10.01	195	24.41	298	37.3	619	77.47	180	22.53

අධ්‍යාපන කලාපය	පෙනී සිටි සංඛ්‍යාව	විශිෂ්ට සම්මාන සාමර්ථය (A) ලැබූ		අධි සම්මාන සාමර්ථය (B) ලැබූ		සම්මාන සාමර්ථය (C) ලැබූ		සාමාන්‍ය සාමර්ථය (S) ලැබූ		සමත් (A+B+C+S)		දුර්වල (W)	
		සංඛ්‍යාව	%	සංඛ්‍යාව	%	සංඛ්‍යාව	%	සංඛ්‍යාව	%	සංඛ්‍යාව	%	සංඛ්‍යාව	%
73. පුත්තලම	2494	40	1.6	149	5.97	603	24.18	1040	41.7	1832	73.46	662	26.54
74. හලාවත	1763	75	4.25	130	7.37	446	25.3	739	41.92	1390	78.84	373	21.16
75. අනුරාධපුරය	1962	96	4.89	145	7.39	520	26.5	738	37.61	1499	76.40	463	23.60
76. නඹුත්තේගම	750	19	2.53	31	4.13	152	20.27	313	41.73	515	68.67	235	31.33
77. කැකිරාව	1002	21	2.1	49	4.89	191	19.06	371	37.03	632	63.07	370	36.93
78. ගලෙන්බිඳුණුවැව	796	12	1.51	49	6.16	165	20.73	286	35.93	512	64.32	284	35.68
79. කැබිනිගොල්ලෑව	818	13	1.59	54	6.6	239	29.22	323	39.49	629	76.89	189	23.11
80. පොළොන්නරුව	420	33	7.86	32	7.62	105	25	164	39.05	334	79.52	86	20.48
81. හිඟුරක්ගොඩ	771	20	2.59	50	6.49	127	16.47	305	39.56	502	65.11	269	34.89
82. දිඹුලාගල	522	10	1.92	35	6.7	128	24.52	178	34.1	351	67.24	171	32.76
83. බදුල්ල	1061	71	6.69	88	8.29	236	22.24	417	39.3	812	76.53	249	23.47
84. බණ්ඩාරවෙල	1027	62	6.04	77	7.5	219	21.32	409	39.82	767	74.68	260	25.32
85. මහියංගනය	752	52	6.91	53	7.05	166	22.07	278	36.97	549	73.01	203	26.99
86. වැලිමඩ	980	58	5.92	92	9.39	307	31.33	333	33.98	790	80.61	190	19.39
87. පස්සර	489	13	2.66	31	6.34	96	19.63	221	45.19	361	73.82	128	26.18
88. මොණරාගල	612	22	3.59	44	7.19	114	18.63	217	35.46	397	64.87	215	35.13
89. වැල්ලවාය	1096	32	2.92	58	5.29	261	23.81	387	35.31	738	67.34	358	32.66
90. බිබිල	326	25	7.67	28	8.59	74	22.7	105	32.21	232	71.17	94	28.83
91. රත්නපුර	2122	176	8.29	210	9.9	505	23.8	727	34.26	1618	76.25	504	23.75
92. බලන්ගොඩ	1140	44	3.86	107	9.39	295	25.88	431	37.81	877	76.93	263	23.07
93. නිවිනිගල	921	17	1.85	38	4.13	175	19	386	41.91	616	66.88	305	33.12
94. ඇඹිලිපිටිය	1449	41	2.83	83	5.73	324	22.36	488	33.68	936	64.60	513	35.40
95. කෑගල්ල	1389	60	4.32	158	11.38	461	33.19	497	35.78	1176	84.67	213	15.33
96. මාවනැල්ල	1229	21	1.71	67	5.45	311	25.31	447	36.37	846	68.84	383	31.16
97. දෙහිඹිවිට	1203	62	5.15	127	10.56	335	27.85	464	38.57	988	82.13	215	17.87
සමස්ත දිවයින	90406	4188	4.63	6710	7.42	21266	23.52	34036	37.65	66200	73.23	24206	26.77

වගුව 4

1.2.5 ලකුණු ලබාගෙන ඇති ආකාරය - පන්ති ප්‍රාන්තර අනුව

පන්ති ප්‍රාන්තරය	සංඛ්‍යාතය	සංඛ්‍යාත ප්‍රතිශතය	සමුච්චිත සංඛ්‍යාතය	සමුච්චිත සංඛ්‍යාත ප්‍රතිශතය
91 - 100	95	0.09	105915	100.00
81 - 90	842	0.80	105820	99.91
71 - 80	2992	2.82	104978	99.11
61 - 70	6531	6.17	101986	96.29
51 - 60	12845	12.13	95455	90.13
41 - 50	20919	19.76	82610	78.00
31 - 40	35298	33.33	61691	58.24
21 - 30	21703	20.49	26393	24.91
11 - 20	4522	4.27	4690	4.43
01 - 10	167	0.16	168	0.16
00 - 00	1	0.00	1	0.00

වගුව 5

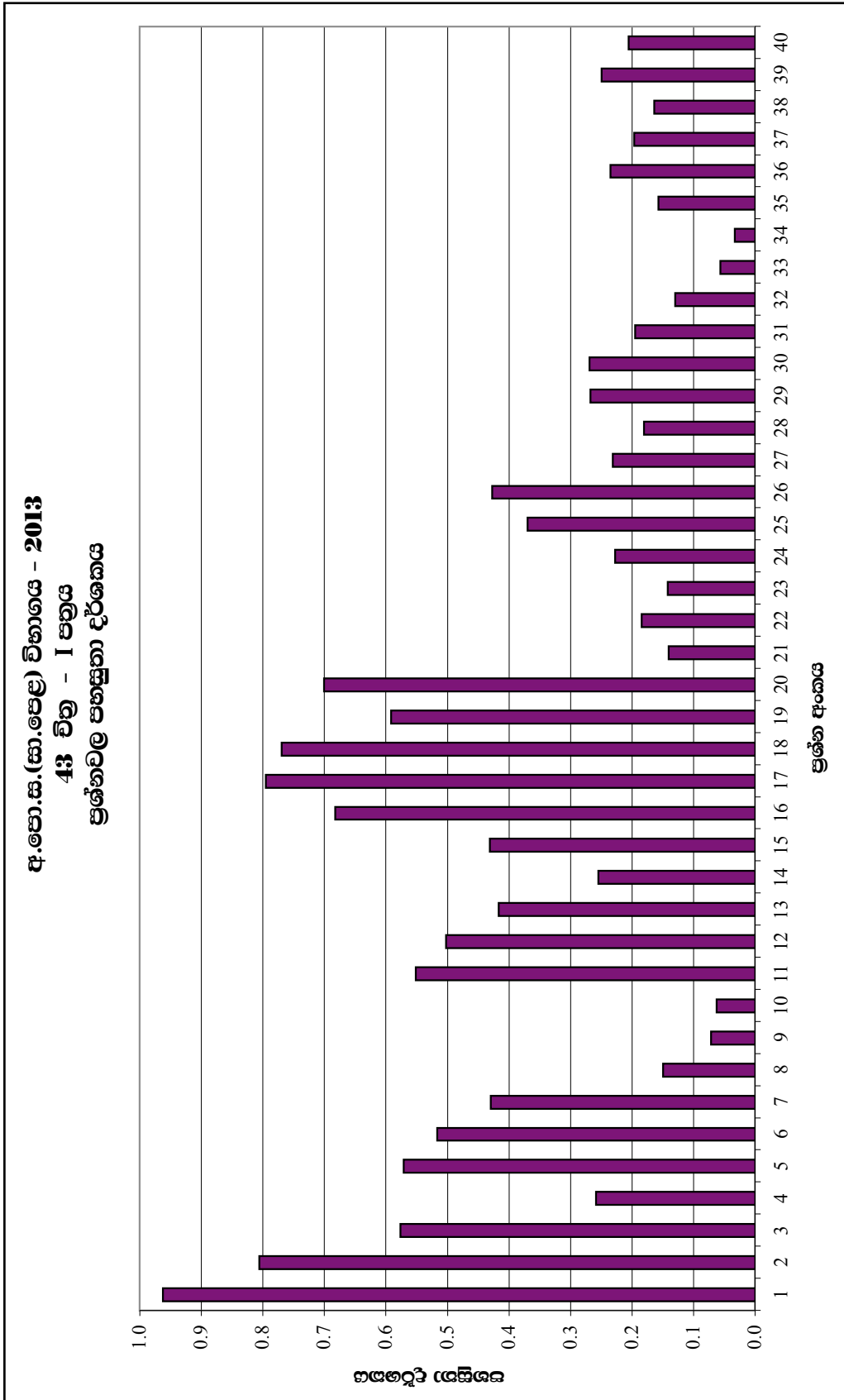
උදා : 31 - 40 පන්ති ප්‍රාන්තරය

මෙම විෂයය සඳහා 31 - 40 ප්‍රාන්තරය තුළ ලකුණු ලබා ගත් ශිෂ්‍ය සංඛ්‍යාව 35298 කි. එය ප්‍රතිශතයක් වශයෙන් 33.33% කි. ලකුණු 30 හෝ ඊට අඩුවෙන් ලබා ඇති ශිෂ්‍ය සංඛ්‍යාව 26393 ක් වන අතර, එය ප්‍රතිශතයක් වශයෙන් 24.91% කි.

විත්‍ර විෂයයේ දැකිය හැකි විරල අවස්ථාවක් ලෙස මෙම වසරේ ලකුණු “ 0 ” ලබා ගත් එක් අපේක්ෂකයෙකු දක්නට ලැබුණි.

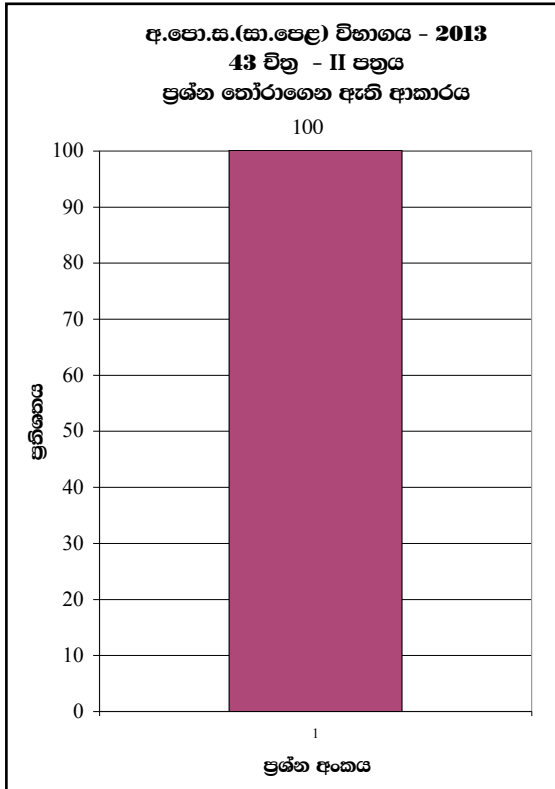
1.3 විෂය සාධනය පිළිබඳ විශ්ලේෂණය

1.3.1 I ප්‍රශ්න පත්‍රය සඳහා සාධනය



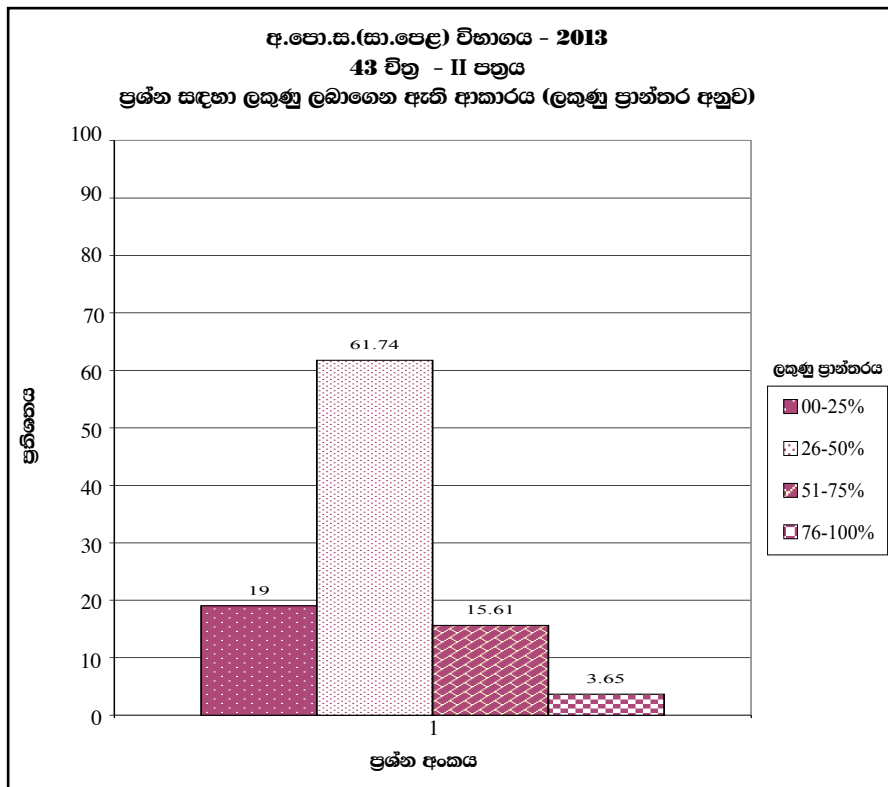
ප්‍රස්තාරය 1 (RD/16/05/OL) පෝරමයෙන් ලබාගත් තොරතුරු ඇසුරින් සකස් කරන ලදී.)
මෙහි අයදුම්කරුවන් වැඩි ම සංඛ්‍යාවක් නිවැරදි ව පිළිතුරු සපයා ඇත්තේ 1 ප්‍රශ්නයට ය. එහි ප්‍රතිශතය 96%කි. එමෙන් ම අයදුම්කරුවන් අඩු ම සංඛ්‍යාවක් නිවැරදි ව පිළිතුරු සපයා ඇත්තේ 34 වන ප්‍රශ්නයට ය. එහි ප්‍රතිශතය 3% කි.
මේ අනුව පහසුතාව අඩුම ප්‍රශ්නය වශයෙන් 34 වන ප්‍රශ්නය දැක්විය හැකිය.

1.3.2 II ප්‍රශ්න පත්‍රයෙහි ප්‍රශ්නය තෝරාගෙන ඇති ආකාරය



මෙය අනිවාර්ය ප්‍රශ්නයකි. තෝරා ගැනීම 100% කි.

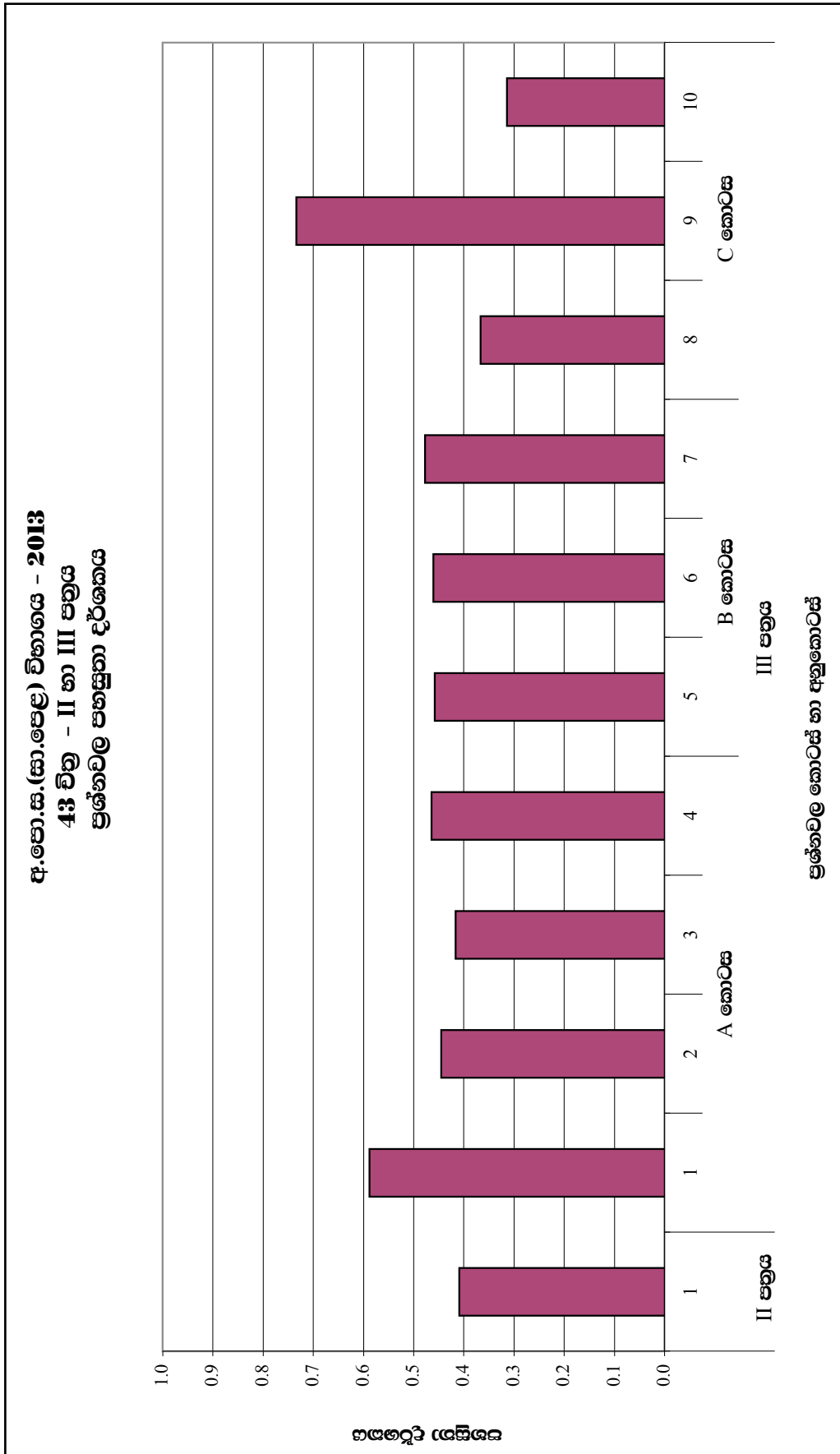
1.3.3 II ප්‍රශ්න පත්‍රයෙහි ප්‍රශ්නය සඳහා ලකුණු ලබාගෙන ඇති ආකාරය



මෙම ප්‍රශ්නය සඳහා වෙන් කර ඇති ලකුණු ප්‍රමාණය ලකුණු 30 කි. මෙම ප්‍රස්තාරය අනුව එම ලකුණුවලින් 76 - 100 ක් අතර ප්‍රතිශතය 3.65% කි. 51 - 75 අතර ප්‍රතිශතය 15.61% කි. 26 - 50 අතර ප්‍රතිශතය 61.74% කි. 00 - 25 අතර ප්‍රතිශතය 19% කි.

ප්‍රස්තාරය 3 (RD/16/02/OL පෝරමයෙන් ලබාගත් තොරතුරු ඇසුරින් සකස් කරන ලදී.)

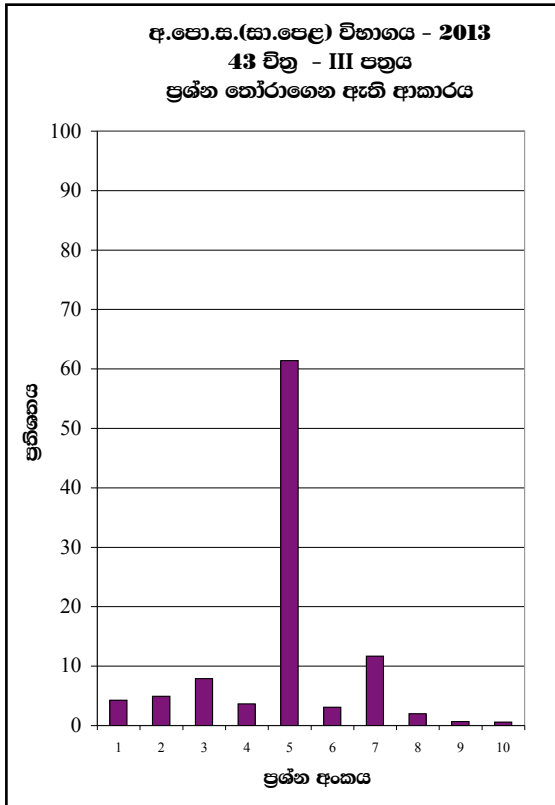
1.3.4 II සහ III ප්‍රශ්න පත්‍ර සඳහා සාධනය



ප්‍රස්තාරය 4.1 (RD/16/04/OL) පෝරමයෙන් ලබාගත් තොරතුරු ඇසුරින් සකස් කරන ලදී.

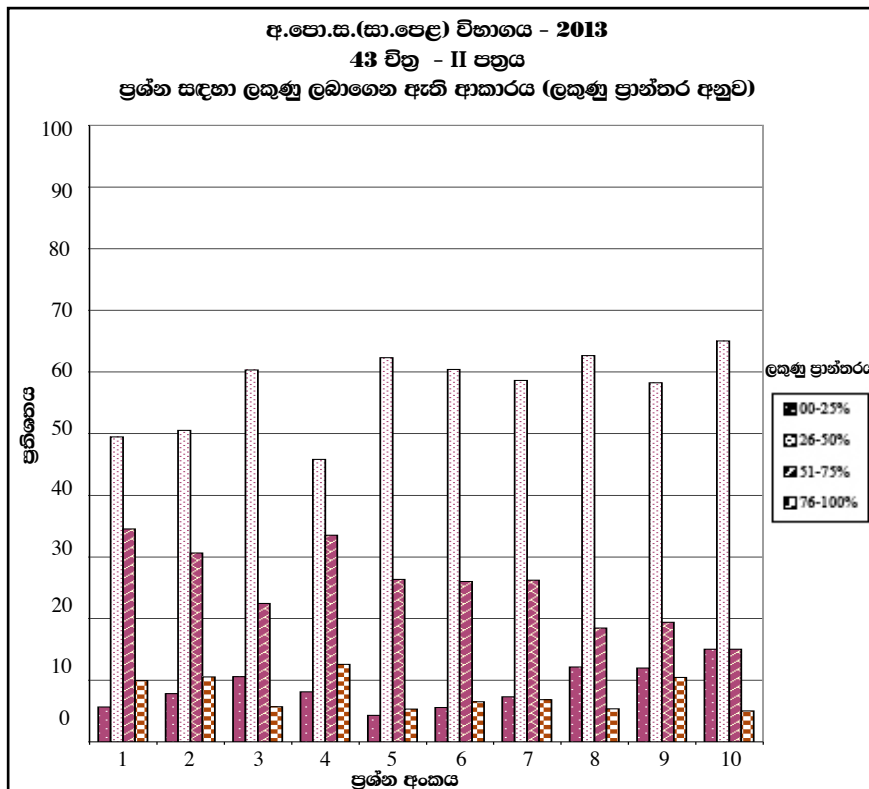
III ප්‍රශ්න පත්‍රයේ C කොටසෙහි 9 වන ප්‍රශ්නයෙහි පහසුතාව 73% කි.

1.3.5 III ප්‍රශ්න පත්‍රයෙහි ප්‍රශ්න තෝරාගෙන ඇති ආකාරය



III පත්‍රයේ ප්‍රශ්න තෝරා ගැනීමේ දී පිළිතුරු සැපයීම සඳහා 5 වන ප්‍රශ්නයට 61% ක් පමණ තෝරා ගෙන ඇති අතර 0.5% ක් 10 වන ප්‍රශ්නය තෝරා ගෙන ඇත.

1.3.6 III ප්‍රශ්න පත්‍රයෙහි ප්‍රශ්න සඳහා ලකුණු ලබාගෙන ඇති ආකාරය



එක් ප්‍රශ්නයක් සඳහා වෙන් කර ඇති ලකුණු ප්‍රමාණය 30කි. මෙම ප්‍රස්තාරය අනුව 1 ප්‍රශ්නයේ එම ලකුණුවලින්, 76% - 100% ක් අතර ප්‍රාන්තරයේ එනම් ලකුණු (30 - 22) ක් තෙක් ලබා ගත් ප්‍රතිශතය 9% කි. එමෙන්ම වෙන් කර ඇති ලකුණු 30න් 0% - 25% ප්‍රාන්තරයේ එනම් 0 ක් 8 ක් අතර ලබාගත් ප්‍රතිශතය 6% ක් පමණ වේ

ප්‍රස්තාරය 3 (RD/16/02/OL පෝරමයෙන් ලබාගත් තොරතුරු ඇසුරින් සකස් කරන ලදී.)

II කොටස

2. ප්‍රශ්න හා පිළිතුරු සැපයීම පිළිබඳ තොරතුරු

2.1 I ප්‍රශ්න පත්‍රය හා පිළිතුරු සැපයීම පිළිබඳ තොරතුරු

2.1.1 I ප්‍රශ්න පත්‍රයේ ව්‍යුහය

කාලය පැය 01 කි. මුළු ලකුණු 40 කි.

- ★ චිත්‍ර 1 පත්‍රය සැකසී ඇත්තේ එම ප්‍රශ්න පත්‍රයේම පිළිතුරු සපයන අයුරිනි. වාස්තවික වර්ගයේ මෙන්ම වාක්‍යමය ස්වරූපයෙන් පිළිතුරු සැපයිය යුතු ප්‍රශ්න ද ඇත.
- ★ ප්‍රශ්න 40 කින් යුක්ත ය. මේවා ප්‍රශ්න 5 ක කාණ්ඩ 8 ක් ලෙස ගොනු කොට ඇත. එක් ප්‍රශ්නයකට ලකුණු 1 බැගින් ලකුණු 40 කි. කාලය පැය 1 කි.
- ★ මෙම ප්‍රශ්න සරල බවේ සිට සංකීර්ණ බවට පත් වන ලෙස ආකෘතිය සකසා ඇත. ඡායාරූප ඇසුරු කරගෙන පිළිතුරු විමසන, කෙටි පිළිතුරු සපයන, හිස්තැන් පුරවන, ඡායාරූප හඳුනාගෙන සම්බන්ධ කිරීම, අර්ථය පැහැදිලි වන සේ වාක්‍ය ගොඩනැංවීම සහ කලාකෘති ඇගයීමට බඳුන්වන ප්‍රශ්න රටාවකින් සමන්විතය. විෂය නිර්දේශයට අන්තර්ගත විෂය කරුණු අධ්‍යයනය කර, අපේක්ෂිත අරමුණු සපුරා ගැනීමටත්, නිපුණතා කරා ලඟා කරවීමත් ප්‍රශ්න පත්‍රය සැකසීමේ ප්‍රධාන සාධක බවට පත්ව ඇත.
- ★ ප්‍රශ්න පත්‍රයේ ව්‍යුහය සඳහා ශ්‍රී ලංකාවේ, ඉන්දියාවේ සහ යුරෝපයේ කලා ඇගයීම් කොටස් ඇතුළත් කර ඇත.
- ★ සම්පූර්ණ විෂය නිර්දේශය ආවරණය වන පරිදි ප්‍රශ්න සකස් කර ඇත.
- ★ ප්‍රශ්න සියල්ලට ම පිළිතුරු සැපයිය යුතුය.

2.1.2 I ප්‍රශ්න පත්‍රය

- පහත සඳහන් ඡායාරූපය ඇසුරු කරගෙන අංක 1 සිට 5 තෙක් ප්‍රශ්නවලට හිමැරදී පිළිතුරු සපයන්න.



1. ශිව දෙවියන්ගේ තාණ්ඩුව නර්තන විලාසය දක්වන මෙම මූර්තිය නමින් හැඳින්වේ.
2. උසස් මූර්තිමය ලක්ෂණ නිරූපණය වන මෙම පිළිරුව මාධ්‍ය භාවිතයෙන් නිර්මාණය කර ඇත.
3. මෙම මූර්තියෙන් ජීවියාගේ මැවීම, පැවැත්ම, අවිද්‍යාහරණය හා ආශිර්වාදය සංකේතවත් කෙරේ.
4. නර්තනයේ වේගය අනුව දෙපසට විහිදී යන කෙස් රොදින් සංකේතවත් වෙනැයි පැවසේ.
5. මෙවැනි මූර්ති රැසක් යුගයේ හින්දු දේවාල ආශ්‍රිත ව හමු වී ඇත.

- අංක 6 සිට 10 තෙක් දී ඇති ප්‍රශ්නවලට හිමැරදී පිළිතුරු සපයන්න.

6. මිහාර හෙවත් මිහාරට නමින් හැඳින්වෙන ගෘහ නිර්මාණ අංගය කුමන ආගමික සිද්ධස්ථාන හා සම්බන්ධ වේ ද?
.....
7. ගම්පොල යුගයේ දී සේනාධිලංකාර ඇමති විසින් ස්ථාපිතයන් ශිල්පියා ලවා ඉදිකරන ලද විහාරස්ථානය කුමක් ද?
.....
8. මහනුවර යුගයේ සිතුවම් හා බුදු පිළිම විශාල සංඛ්‍යාවක් දක්නට ඇති අනුරපුර යුගයේ දී ඉදිකරන ලද විහාරස්ථානය කුමක් ද?
.....

9. සාංචි තොරණ කැටයම් අතුරෙන් මහබිණික්මන කැටයමේ බෝසතුන් පැවිදි වූ බව දැක්වීමට භාවිත කර ඇති සංකේතය කුමක් ද?

.....

10. පුූක්සිට්ටෙලස් විසින් නිර්මාණය කරන ලද හර්මීස් සහ ඩයොනීසස් මූර්තිය ශ්‍රීක කලාවේ කිනම් යුගයකට අයත් ද?

.....

● අංක 11 සිට 15 තෙක් දී ඇති එක් එක් ප්‍රශ්නයට වඩාත් නිවැරදි පිළිතුර කේරා, ඊට යටින් ඉරක් අදින්න.

11. පොළොන්නරුවේ කිවංක පිළිමගෙය වඩාත් විචාරක ප්‍රසාදයට පාත්‍ර වන්නේ,

- (1) හිංදු ආගමික ගෘහනිර්මාණ ශිල්පක්‍රමය අනුව නිමකර ඇති නිසා ය.
- (2) ගිංඡිකාවසන ක්‍රමය අනුව වහලය සකසා ඇති නිසා ය.
- (3) පොළොන්නරු යුගයේ විත්‍ර කලා නිර්මාණ රැසක් හමුවන කලාගාරයක් ලෙස සැලකෙන නිසා ය.
- (4) පරාක්‍රමබාහු නරපතියන් විසින් ඉදිකරන ලද විහාරස්ථානයක් නිසා ය.

12. ක්‍රි.ව. 4 වන සියවසේ මහසෙන් රජු විසින් ඉදි කරවන ලද සමාධි සුවයෙන් වැඩිහිඳින පිළිමය

- (1) අනුරාධපුර යුගයේ නිමැවුණු එකම හිඳි පිළිමයයි.
- (2) අභයගිරි විහාර භූමියේ හමුවන සමාධි පිළිමයයි.
- (3) කොළඹ කෞතුකාගාරයේ දක්නට ඇති තොලුවිල පිළිමයයි.
- (4) අනුරාධපුරයේ පූජාභූමියට නුදුරින් පිහිටි පන්කුලිය පිළිමයයි.

13. මහාවාරිය පරණවිතාන මහතාගේ මතයට අනුව සීගිරි විත්‍ර කුලින් ප්‍රකාශ වනුයේ,

- (1) පිදුරුගල විහාරයට මුනිපුදට යන බියෝවරුන් ය.
- (2) කසුප් රජුගේ අන්තඃපුර බියෝවරුන් ය.
- (3) කසුප් රජුගේ දියණියන් වන බෝධි සහ උත්පලවන්තා ය.
- (4) විදුලිය නමැති කාන්තාවන් හා වලාකුළු නමැති කාන්තාවන් ය.

14. සිදුහත් තවුසාගේ දුෂ්කරක්‍රියාව දක්වන ඉන්ද්‍රිය පිළිරුව,

- (1) ගුප්ත යුගයේ ඉදි වූ අගනා නිර්මාණයකි.
- (2) අමරාවතී ශිල්පීන් අතින් නිමවූවකි.
- (3) ගන්ධාරයේ කුෂාණයින් වෙතින් නිමවූවකි.
- (4) සාරානාත් නිර්මාණ අතුරෙන් හමුවූවකි.

15. මයිකල්ෆාන්ස්ලෝ විසින් සිස්ටයින් දෙව්මැදුරේ අල්තාරය පිටුපස බිත්තියේ සිතුවම් කරන ලද සුවිසල් ප්‍රේස්කෝ සිතුවමින්,

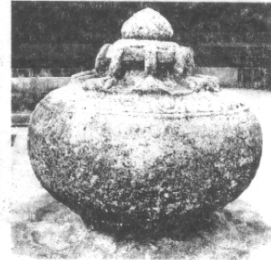
- (1) අන්තිම විනිශ්චය නිරූපණය කෙරේ.
- (2) ලෝකෝත්පත්ති කථාව නිරූපණය කෙරේ.
- (3) අවසාන රාත්‍රී හෝජන සංග්‍රහය නිරූපණය කෙරේ.
- (4) ආදම් මැවීම නිරූපණය කෙරේ.

- අංක 16 සිට 20 තෙක් දී ඇති රූපවලට වඩාත් සාදූ සබඳතාවක් දක්වෙන රූපයටහන ඒ ඉදිරියෙන් ඇති A, B, C, D, E යන රූපයටහන් අතුරෙන් තෝරා එහි අක්ෂරය හිත් ඉරි මත යොදන්න.

16.



(.....)



A

17.

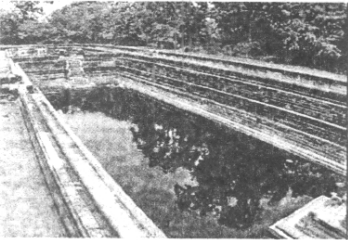


(.....)



B

18.



(.....)



C

19.



(.....)



D

20.



(.....)

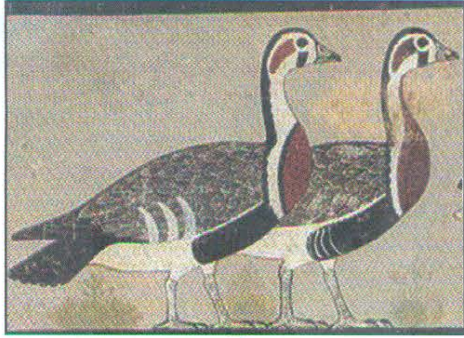


E

- අංක 21 සිට 25 තෙක් ප්‍රශ්නවල දී ඇති වැකිවල හිස්තැනට සුදුසු වචනය යොදා හිස්තැන් පුරවන්න.

21. ඉසුරුමුණියේ පෙම් යුවළ කැටයමින් සාලිය අසෝකමාලා නිරූපණය වෙතැයි පවසන මහාවාරිය පරණවිතාන මහතා එය හි තිබී මෙම ස්ථානයට ගෙනෙන ලද්දක් බව පවසයි.
22. මහනුවර සිතුවම් කලාවෙන් අලංකාර වූ මැදවෙල විහාරය ගෘහ නිර්මාණ ශිල්පක්‍රම අතින් වැදගත් වනුයේ එය වන නිසා ය.
23. චිත්‍ර කලා අධ්‍යාපන නිලධාරියකු ලෙස සේවය කළ මහතා ළමා ශ්‍රත්ව සඳහා සන්නිදර්ශන චිත්‍ර හා බතික් චිත්‍ර පිළිබඳ දස්කම් පෑ ශිල්පියෙකි.
24. අජන්තාවේ 1 වැනි ගුහාවේ සිතුවම් කර ඇති සිද්ධාර්ථ කුමරු නිරූපණය වන්නේ යැයි සැලකෙන සිතුවම නමින් හැඳින්වේ.
25. ස්පාඤ්ඤයේ බාසිලෝනාහි නගරයක සැරිසරන අභිසාරිකාවන් පිළිබඳ විවරණය කෙරෙන නම් වූ සිතුවම පිකාසෝගේ නිර්මාණයකි.

- අංක 26 සිට 30 තෙක් දී ඇති ප්‍රශ්නවලට F, G, H, I, J යන රූපසටහන් ආසුරෙන් පිළිතුරු සපයන්න.



F



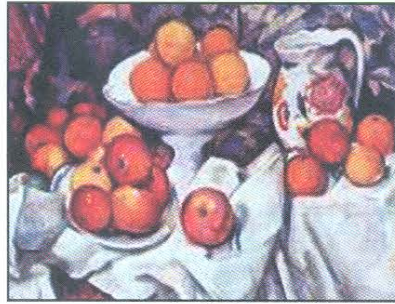
G



H



I



J

26. F - අක්ෂරයෙන් දක්වෙනුයේ මිසරයේ ඉට්ටි නමැති වංශාධිපතිවරුන්ගේ සොහොන් ගැබ්කින් සොයාගන්නා ලද නම් වූ සිතුවමෙන් කොටසකි.
27. G - අක්ෂරයෙන් දක්වෙන ලියනාඩෝ ඩාවින්චි විසින් නිර්මාණය කරන ලද මෙම සිතුවම නමින් හැඳින්වේ.
28. H - අක්ෂරයෙන් දක්වෙනුයේ මුද්‍රාවෙන් යුතු ගල් විහාරයේ හිටි පිළිමයේ ශිර්ෂ කොටසයි.
29. I - අක්ෂරයෙන් දක්වෙන ඉන්දු නිම්නයෙන් හමු වූ මුද්‍රාවෙහි නිරූපිත මොල්ලිය සහිත ගව රුවෙන් ශිව දෙවියන්ගේ වාහනය වූ ගවයා නිරූපණය වෙතැයි සැලකේ.
30. J - අක්ෂරයෙන් දක්වෙනුයේ 'ඇපල් වට්ටිය' නමින් හැඳින්වෙන ගේ නිශ්චල ද්‍රව්‍ය සම්පිණ්ඩන සිතුවමකි.

- අංක 31 සිට 35 තෙක් දී ඇති වචනවල අර්ථය පැහැදිලි වන සේ සම්පූර්ණ වාක්‍යය බැගින් ලියන්න.

31. අඛණ්ඩ කථන ක්‍රමය:
32. නියඳ :
33. මේඨි :
34. පර්ජන්‍ය :
35. සංගත වර්ණ :

- මෙහි දක්වෙන සිතුවම හඳුනාගෙන එහි කලාත්මක අගය විග්‍රහ කෙරෙන පරිදි අංක 36 සිට 40 තෙක් දී ඇති උපමාකෘතීන්ට අදාළ ව අර්ථවත් වාක්‍ය පහක් ලියන්න.



36. තේමාව :
37. ශිල්පියා :
38. හැඩතල සංරචනය :
39. වර්ණ භාවිතය :
40. හැඟීම් ප්‍රකාශය :

2.1.3 I ප්‍රශ්න පත්‍රය සඳහා අපේක්ෂිත පිළිතුරු හා ලකුණු දීමේ පටිපාටිය

1. නටරාජ
2. ලෝකඩ / ලෝහ / පිත්තල
3. විනාශය
4. ගංගානම් ගඟ
5. පොළොන්නරුව
6. ඉස්ලාම් / (මුස්ලිම් යනුවෙන් සඳහන් වුව ද නිවැරදි පිළිතුරක් සේ සලකන්න.)
7. ලංකාතිලක විහාරය
8. දඹුල්ල
9. සිරිපතුල
10. සම්භාව්‍ය යුගය / ක්‍රි. පූ. 480 - 323

11. (3) පොළොන්නරු යුගයේ විත්‍ර කලා නිර්මාණ රැසක් හමුවන කලාගාරයක් ලෙස සැලකෙන නිසාය.
12. (2) අභයගිරි විහාර භූමියේ හමුවන සමාධි පිළිමයයි.
13. (4) විදුලිය නැමැති කාන්තාවන් හා වලාකුළු නැමැති කාන්තාවන්ය.
14. (3) ගන්ධාරයේ කුෂාණයන් වෙතින් නිමවූවකි.
15. (1) අවසාන විනිශ්චය නිරූපණය කෙරේ.

16. (C)
17. (D)
18. (A)
19. (E)
20. (B)

21. රන්මසු උයනෙහි
22. ටැම්පිට විහාරයක්
23. සුමන දිසානායක
24. පත්මපානි බෝසත් රුව (අවලෝකිතේෂ්වර)
25. අවිග්නෝන් හි යුවතියෝ

26. මිඛම් හි පාත්තයෝ / ගීස් ඔෆ් මිඛම්
27. මරිය තුමිය හා කාතේෂන් මල
28. පරදුක්ඛ දුක්ඛිත
29. නන්දී
30. පෝල් සෙසාන් / සෙසාන්

31.
 - විහාර බිතු සිතුවම් තුළ කතා පුවතක් නිරූපණය කිරීමේ දී එහි අවස්ථා අනු පිළිවෙළින් විත්‍රණය කිරීම අඛණ්ඩ කථන ක්‍රමය ලෙස හැඳින්වේ.
 - ජාතක කතා නිරූපණය කිරීමේ දී මහනුවර ශිල්පීන් අඛණ්ඩ කථන ක්‍රමය භාවිත කිරීම නිසා බැතිමතුන්ට කතා පුවත නරඹා තේරුම් ගැනීමට පහසු විය.
 - දෙගල්දොරුවේ වෙසතුරු සිරිත නිරූපණය කිරීමේ දී ශිල්පියා අඛණ්ඩ කථන ක්‍රමය භාවිත කොට ඇත.
32.
 - නියද කෙඳි භාවිතයෙන් කලාල විවිම් දුම්බර ප්‍රදේශයේ ප්‍රවලිතව පැවති ජන කලාවකි.
 - නියද කෙඳි භාවිතයෙන් නිමවන කලාල කින්නර පැදුරු ලෙස හැඳින්වේ.
 - නියද කෙඳි ඇසුරෙන් කෙරෙන වියමන්, පන්නම් කලාල, කුරුළු කලාල සහ වැඩ කලාල යනුවෙන් තෙවැදූරුම් වේ.
33.
 - ශ්‍රී ලංකා ස්ථූපයේ පේසා වළලු ඉන්දීය ස්ථූපයේ දී මේධි නමින් හැඳින්වේ.
 - සාංචි ස්ථූපයේ මේධිය ප්‍රදක්ශිතා පඨයක් ලෙසින් තනා ඇත.

- 34. ● ඉසුරුමුණියේ මිනිසා සහ අශ්ව හිස කැටයමේ අශ්ව හිසෙන් අග්නි හැඳින්වෙන අතර මිනිසාගෙන් පර්ජන්‍ය සංකේතවත් කෙරේ.
- පර්ජන්‍ය යනුවෙන් ජලය හැඳින්වේ.
- 35. ● විරුද්ධ වර්ණ නොවෙනුයේ සංගත වර්ණයන් වේ.
- කහ, රඹ, රතු වර්ණ සංගත වර්ණයන්ට උදාහරණයකි.
- එකම පවුලේ වර්ණ සංගත වර්ණ සේ සැලකේ.
- කැලණි විහාරයේ සිතුවම්කරණයේදී සංගත වර්ණ මාලාවක් යොදාගෙන තිබීම ශිල්පීය හැකියා ප්‍රදර්ශනය කරන්නකි.
- 36. ● තුරු වදුළු මතින් සඳ පායා එන අසිරිමත් දසුන මෙම චිත්‍රයට තේමාව වී ඇත.
- 37. ● මෙම සිතුවමින් පිළිබිඹු වනුයේ එච්. ඒ. කරුණාරත්න ශිල්පියාගේ අපූරු සිතුවිල්ලකි.
- භාවාත්මක සිතුවම්කරණයෙහි නිපුණ කරුණාරත්නයන්ගේ කාව්‍යමය දෘශ්‍ය ප්‍රකාශනයකි.
- 38. ● ස්වභාවිකත්වය ඉක්මවා ගිය සරල හැඩතල චිත්‍රයේ භාවාත්මක ගුණය වැඩි කරයි.
- මෙහි සංරචනය සඳහා ව්‍යුක්ත රූපී හැඩතල යොදාගෙන තිබීම විශේෂත්වයකි.
- 39. ● සුදු වර්ණය මිශ්‍ර වීමෙන් සෑදෙන වර්ණ ප්‍රභේද භාවිතය චිත්‍රයේ තේමාව අර්ථවත් කිරීමට සමත්ය.
- අඳුරු රාත්‍රිය හා සඳ එළියෙන් ඒකාලෝක වූ පරිසරය දැක්වීමට වර්ණ භාවිතය තුළින් සාධාරණයක් ඉටු වී ඇත.
- උෂ්ණ වර්ණ හා ශීත වර්ණ අතර මනා සංයෝගයක් මේ තුළින් දැකිය හැකිය.
- 40. ● සඳ පායා එන රැයක සිත්තර සිතක ඇතිවන වමන්කාර ජනක හැඟීමක් චිත්‍රය තුළින් පිළිබිඹු වේ.
- තුරු වදුළු මතින් සඳ පායා එන මොහොතක මතුවන සොබා දහමේ අසිරිය කලාත්මකව චිත්‍රය තුළින් නිරූපණය කෙරෙයි.

නිවැරදි එක් පිළිතුරකට ලකුණු 01 බැගින් මුළු ලකුණු 40 කි.

2.1.4 I ප්‍රශ්න පත්‍රයට පිළිතුරු සැපයීම පිළිබඳ සමස්ත නිරීක්ෂණ, නිගමන හා යෝජනා :

1 පත්‍රය සඳහා පිළිතුරු සැපයීම පිළිබඳ නිරීක්ෂණ ප්‍රස්තාරය 1 ඇසුරෙන් සකස් කර ඇත.

ප්‍රශ්න අංක 1 සිට 5 දක්වා ප්‍රශ්නවලට පිළිතුරු සැපයීමේ දී, දී ඇති ඡායාරූපය පදනම් කර ගත යුතු විය. බොහෝ දෙනෙකු 1, 2, 3 සහ 5 සඳහා නිවැරදි පිළිතුරු සපයා තිබූ අතර 4 ප්‍රශ්නය පිළිබඳ ලබා තිබූ අවබෝධය ප්‍රමාණවත් නොවන බව දක්නට ලැබුණි. මෙම බණ්ඩයේ 1 ප්‍රශ්නය පහසුතාව වැඩිම ප්‍රශ්නය ලෙස දැක්විය හැකිය. එය 96% කි.

අංක 6 සිට 10 දක්වා පිළිතුරු සැපයීමේ දී 8, 9, 10 ප්‍රශ්නවලට නිවැරදි පිළිතුරු සපයා ඇත්තේ අඩු සංඛ්‍යාවක් බව දැකිය හැකි විය. 8 වන ප්‍රශ්නයට පිළිතුරු පහසු වුවත්, ශිෂ්‍යයා විෂය කරුණු පිළිබඳ හදාරා නොමැති බව පෙනේ. 9 සහ 10 ප්‍රශ්නවලට ද පිළිතුරු සැපයීමේ දී විෂය කරුණු පිළිබඳ අවබෝධය අඩු බව පෙනේ.

අංක 11 සිට 15 දක්වා ප්‍රශ්නවලදී වඩාත් නිවැරදි පිළිතුරු සැපයීමේ සාර්ථකත්වය සාමාන්‍ය මට්ටමක පැවතුනි.

අංක 16 සිට 20 දක්වා ප්‍රශ්නවලදී රූප ගැලපීම අපේක්ෂා කළ අතර නිවැරදි පිළිතුරු සැපයීම ඉහළ මට්ටමක පැවතුනි. බොහෝ විට රූප සටහන් නිවැරදිව හඳුනාගෙන ගැලපීම කර තිබූ නිසා, ලකුණු ලබා ගැනීමේ පහසුතාව වර්ධනය වී ඇති බව පෙනේ.

අංක 21 සිට 25 තෙක් හිස් තැනට සුදුසු නිවැරදි වචන යෙදීම සඳහා සැකසූ ප්‍රශ්න 5 ක් දක්වා ඇත. ඊට සහාය වන වාක්‍ය බණ්ඩයක් ද යොදා ඇත. ඒ සඳහා අයදුම්කරුවන් නිවැරදි පිළිතුරු සපයා ඇත්තේ සාමාන්‍ය මට්ටමෙනි. 25 වන ප්‍රශ්නය සඳහා පමණක් 37% ක් නිවැරදි පිළිතුරු සපයා තිබුණි. මේ සඳහා විෂය නිර්දේශය හොඳින් අධ්‍යයනය කර තිබුණේ නම් මීට වඩා සාර්ථකත්වයක් අපේක්ෂා කළ හැකි විය.

අංක 26 සිට 30 දක්වා ප්‍රශ්නවලට අදාළ රූප පහක් ලබා දී ඇත. ඒ හා සබැඳි ප්‍රශ්නයක් මේ තුළ දැකිය හැකි විය. නිවැරදි පිළිතුරු සැපයීම සාමාන්‍ය මට්ටමක පැවතුනි.

ප්‍රශ්න පත්‍රයේ අංක 31 - 35 දක්වා දී ඇති වචන විශේෂයෙන්ම විෂයානුබද්ධ වචන නිසා සිසුන් විසින් දැනගත යුතු වන්නේය. පාඩම් මග හැර නොයන්නේ නම් ගුරු භවතාට මේ වචන නොසලකා සිටීමට හේතුවක් නැත. සැකසුම් කමිටුවේ නිරීක්ෂණය අනුව 33, 34 ප්‍රශ්නවලට පිළිතුරු දීමට දැනුමක් නොතිබූ බව සඳහන් වී ඇත. මින් කියවෙන්නේ මෙවැනි කරුණු සම්බන්ධයෙන් ගුරු අවධානය හීන වූ බවකි. සාංචි ස්තූපය ගැන ඉගැන්වීමේදී “මේධි” මග හැරීමට හේතුවක් නැත. “මේධි” ගැන වගන්තියක් නොලියවූවේ නම්, ඉන් කියැවෙන්නේ ඒ ගැන දැනුවත් කර නොමැති බවයි. “පර්ජනය” වචනයද එවැන්නකි. වගන්තිය සම්පූර්ණ එකක් විය යුතු සේම වචනයේ අර්ථයද පැහැදිලි විය යුතුය. උදාහරණයක් වශයෙන් ප්‍රශ්න පත්‍රයේ දී ඇති “පර්ජනය” වචනය වෙනුවෙන් දිය හැකි නිවැරදි පිළිතුරක් වශයෙන්

- I. ඉසුරුමුණි විහාරයේ “මිනිසා සහ අශ්ව හිස” කැටයමේ මිනිස් රූපයෙන් සංකේතවත් වන්නේ “පර්ජනය” දෙවියන්ය.
- II. “පර්ජනය” වර්ෂාවට අධිපති දෙවි වශයෙන් ඉන්දියානුවන් අතර පිළිගැනීමක් ඇත.
- III. වැස්ස ලබා ගැනීම සඳහා පර්ජනය දෙවියන්ට පුද පූජා පැවැත්වීම අනුරාධපුර යුගයේ පැවති චාරිත්‍රයකි

වැනි වාක්‍ය පිළිගත හැකිය.

නිගමනය - කලා කෘතියක එන රූප හඳුන්වා දීම මෙන්ම ඒවායේ සංකේතාර්ථ පැහැදිලි කිරීම ගුරු කාර්යයකි. “මේසලතා”, “විජ්ජලතා” කී විට සිගිරි චිත්‍රයන් ද, “අග්නි, පර්ජනය” කී විට ඉසුරුමුණියේ මිනිසා සහ අශ්ව හිස කැටයම ද, සිහිපත් විය යුතුය. එසේ නොවන්නේ නම් එය ඉගෙනුම් ඉගැන්වීම් ක්‍රියාවලියේ දෝෂයකි. ඉසුරුමුණි කැටයම් අනුරාධපුර යුගයේ සුවිශේෂී නිර්මාණයන් නිසා අතිවාර්යයෙන්ම ඉගැන්විය යුතු පාඩමකි. නවය ශ්‍රේණියේ ගුරු මාර්ගෝපදේශ සංග්‍රහයේ මේ පිළිබඳව සවිස්තරාත්මකව දක්වා ඇතත් එම පාඩම ගුරු භවතා වෙතින් ගිලිහී ගියේ නම් සිසුන්ට පිළිතුරු දීම ගැටළුවක් වන්නේය. ඉසුරුමුණි

පෙම් යුවල, ඇත් රූප, මිනිසා සහ අශ්ව නිස යන කැටයම් තුන නිරතුරුවම ප්‍රශ්න සඳහා යොමුවන නිර්මාණයෝය. ඒ නිසා ඒවා මඟ හැරීම කළ නොහැක්කකි.

අංක 31 සිට අංක 35 දක්වා ඇති ප්‍රශ්නවල වචනයේ අර්ථය පැහැදිලි වනසේ වාක්‍ය බැගින් ලිවීමට තිබූ ප්‍රශ්න 5ක් දැකිය හැකිය. විශේෂයෙන් විෂයානුබද්ධ වචන 5ක් මින් දක්වා ඇති අතර, වාක්‍යයක් ගොඩ නැගීම පිළිබඳ අයදුම්කරුවා තුළ තිබූ භාවිතය මැන බැලීමක් දක්නට ලැබුණු අතර 33, 34 ප්‍රශ්නවලට අදාළ වචන පිළිබඳ අර්ථකථනය කිරීමට තරම් දැනුමක් නොතිබුණ බව ද පැහැදිලිව දක්නට ලැබුණි.

අංක 36 සිට 40 දක්වා ප්‍රශ්න සඳහා දී ඇති රූපසටහන හඳුනාගෙන කලාත්මක විග්‍රහයක් මෙන්ම ඇගයීමක් ද, අපේක්ෂිත විය. තේමාව, ශිල්පියා, හැඩතල, සංරචනය, වර්ණ භාවිතය, හැඟීම් ප්‍රකාශනය, මෙම පිළිතුරු වාක්‍යවලට ඇතුළත් කළ යුතුවිය. ගුරු මාර්ගෝපදේශ සංග්‍රහයේ පැහැදිලිව අදාළ ඡායාරූපය සඳහන් වී ඇතත්, නිවැරදි පිළිතුරු සැපයීම සාමාන්‍ය මට්ටමක පැවතුණි. හැඩතල සංරචනය කොටසට ලැබී තිබුණු නිවැරදි ප්‍රතිචාරය 16% කි.

ප්‍රශ්න අංක 36 සිට 40 දක්වා - මෙම ප්‍රශ්න 5 කලා නිර්මාණයක් ඇගයීමට අදාළව කරුණු ඉදිරිපත් කිරීමට ඇති ප්‍රශ්නයකි. දී ඇති කෘතිය වර්ණ වික්‍රයක් නම්, තේමාව, ශිල්පියා, සංරචනය, වර්ණ භාවිතය, හැඟීම් ප්‍රකාශය, ශිල්පීය කුසලතා, වැනි කරුණු යටතේ ද, ත්‍රිමාණ නිර්මාණයක් නම්, තේමාව, මාධ්‍යය, ශිල්පීය ක්‍රම, ආභාෂ, හැඟීම් ප්‍රකාශනය, ශිල්පීය කුසලතා ආදී කරුණු ඇගයීම සඳහා වගන්ති 5 ක් ලිවීම අපේක්ෂිත ය. ප්‍රශ්න පත්‍රයේ දී ඇති වික්‍රය ගුරු මාර්ගෝපදේශ සංග්‍රහයෙන් උපුටා ගත්තක් වුවද, එය පිළිබඳ පන්ති කමරය තුළ සාකච්ඡාවක් සිදු නොවුවහොත් පිළිතුරු දුර්වල වීමට එය ප්‍රධාන හේතුවක් වන්නේය. එබැවින් ගුරු මාර්ගෝපදේශ සංග්‍රහයේ දී ඇති කලා නිර්මාණ අනිවාර්යයෙන්ම පන්ති කාමරය තුළ අධ්‍යයනය කළ යුතු වන්නේය. මෙහි දී දෘෂ්‍යාධාර අනිවාර්ය වේ. නිර්දේශිත කෘති පමණක් නොව උසස් මට්ටමේ ළමා වික්‍ර එතෙර මෙතෙර ශිල්පීන්ගේ නිර්මාණ (නව හා පැරණි) විටින් විට පන්ති කාමරයේදී ඇගයීමට ලක් කළ යුතු වේ. ඉහතින් සඳහන් කළ එක් එක් කරුණක් වෙනුවෙන් අදහස් දැක්වීම ගුරු භවතා වෙතින් ඉටු විය යුතුය. එසේම සිසුන් හට ද, තම අදහස් හා හැඟීම් ඉදිරිපත් කිරීමට අවස්ථා දිය යුතු වේ.

සාර්ථක කෘතියක් නිම කිරීමට, මාධ්‍ය හැසිරවීම සංරචන ප්‍රයෝග, ශිල්පීය ක්‍රම භාවිතය, මාධ්‍ය සතු සීමාවන්, යථාරූපී, භාව රූපී, කල්පිත, නිර්මාණාත්මක ආදී වූ විවිධ විලාස හා ඒවායේ ඇති විශේෂ වූ ගති ලක්ෂණ, මෙන්ම ප්‍රකාශන ගුණය ආදිය පිළිබඳව දෘෂ්‍යාධාර තුළින්ම පැහැදිලි කර දීම අත්‍යවශ්‍ය වේ. මේ කාරණා සම්බන්ධයෙන් කෘතීන් පිළිබඳ යම් අවබෝධයක් හා භාවමය රසවින්දනයක් ඇති කළ හැක්කේ, ළමුන් සමඟ කෙරෙන යහපත් වූද, වින්දනාත්මක වූද, අර්ථවත් වූද, සංවාදයක් ආශ්‍රයෙනි. කලා නිර්මාණයක සෑම පැතිකඩක් ඔස්සේම විමසීම තුළින් සිසුන් නිරීක්ෂණයටත්, නිර්මාණයටත්, ඇගයීමටත්, ආශ්වාදයටත්, නිරායාසයෙන් යොමු වන්නේය.

චිත්‍ර විෂය නිර්දේශය හොඳින් අධ්‍යයනය කර නිර්දේශිත කරුණු පමණක් නොව ඊට අදාළ වන විෂයානුබද්ධ කරුණු පිළිබඳව සොයා බලා ගුරුභවතා දැනුම යාවත්කාලීන කර ගත යුතුය.

ඉගැන්වීමට බලාපොරොත්තු වන විෂය කොටස් සඳහා දෘෂ්‍යාධාර සපයා ගැනීම පිළිබඳ පූර්ව සූදානමක් තිබිය යුතුය.

පාඩම සඳහා යොදා ගන්නා දෘෂ්‍ය උපකරණ නිවැරදි තාක්ෂණ ක්‍රමවේද ඔස්සේ ශිෂ්‍යයාට පෙන්වීම සහ ඉදිරිපත් කිරීම ගුරුභවතාගේ වගකීමකි.

උදා - : (පරිගණක, CD තැටි, ඡායාරූප, ඡායා පිටපත්)

චිත්‍ර විෂයයට අදාළව 6 ශ්‍රේණියේ සිට ඉගෙන ගන්නා විෂයානුබද්ධ කරුණු, රූපසටහන්, මෙන්ම බාහිරව ලබා ගන්නා තොරතුරු නිරන්තරව අධ්‍යයනය කරමින් ශිෂ්‍යයා කටයුතු කළ යුතු අතර, ගුරු භවතා ඒ පිළිබඳව නිරීක්ෂණය කිරීම තුළින් ප්‍රතිඵල සංවර්ධනය කර ගත හැකි වේ.

2.2 II ප්‍රශ්න පත්‍රය හා පිළිතුරු සැපයීම පිළිබඳ තොරතුරු

2.2.1 II ප්‍රශ්න පත්‍රයේ ව්‍යුහය

නිදහස් රේඛා මගින් කෙරෙන පූර්ව අධ්‍යයනයක් සහිත විත්‍රයක් සහ නිශ්චිත ද්‍රව්‍ය සමූහයක් සම්පිණ්ඩනයක් ලෙස සකස් කොට එය වර්ණ විත්‍රයක් වශයෙන් නිර්මාණය කිරීම මේ තුළින් අපේක්ෂිතය. ඒ අනුව මෙම පත්‍රය කොටස් දෙකකින් සමන්විත වේ. ඒ සඳහා කලය පැය 2කි.

නිදහස් රේඛාමය අධ්‍යයනය සඳහා ලකුණු 05 ක් ද, ද්‍රව්‍ය සම්පිණ්ඩන වර්ණ විත්‍රය සඳහා ලකුණු 25ක් ද, වශයෙන් මුළු ලකුණු 30ක් නිර්ණායක 6ක් යටතේ II පත්‍රය සඳහා ප්‍රදානය කර ඇත.

- ★ පළමු නිර්ණායකය මගින් නිදහස් ව අර්ථවත් ව රේඛාව හැසිරවීම පිළිබඳව දක්වා ඇති කුසලතාව මැන බැලීම සිදුව ඇත.
- ★ අංක 2 - 6 දක්වා නිර්ණායක 5ක් යටතේ වර්ණ විත්‍රයෙන් ද්‍රව්‍ය සමූහයේ ඇති සැබෑ ගති ලක්ෂණ ප්‍රති නිර්මාණය කිරීමේ කුසලතාව මැන බැලීම අරමුණු වී ඇත. ඒ තුළ පරිමාණය, ත්‍රිමාණ බව පර්යාලෝක ලක්ෂණ, අවකාශ භාවිතය මෙන්ම වර්ණ පිළිබඳවද අයදුම්කරු තුළ ඇති හැකියාව තක්සේරු කරනු ලබයි.

2.2.2 II පත්‍රය

නිදහස් රේඛාමය ඇඳීම හා වර්ණ විත්‍ර සම්පිණ්ඩනය

* ඔබ ඉදිරියේ තබා ඇති ද්‍රව්‍ය සමූහය හොඳින් නිරීක්ෂණය කොට,

1. රේඛා මගින් පූර්ව අධ්‍යයනයක යෙදෙන්න. මේ සඳහා ඔබට සපයා ඇති රළු කඩදාසිය භාවිත කරන්න.
2. ද්‍රව්‍ය සමූහය ඔබට පෙනෙන අයුරින් ඇඳ වර්ණ කරන්න. මේ සඳහා සපයා ඇති විශේෂ කඩදාසිය භාවිත කරන්න.

* මෙම විත්‍ර දෙක ම එකට අමුණා විභාග ශාලාධිපතිට භාර දෙන්න.

* ඔබේ විත්‍රය ඇගයීමේ දී පහත සඳහන් කරුණු කෙරෙහි සැලකිලිමත් වන බව සලකන්න.

● රේඛා අධ්‍යයනය :-

1. මුල් කඩදාසියේ කරනු ලබන පූර්ව අධ්‍යයනයේ දී දක්වා ඇති කුසලතා

● වර්ණ විත්‍රය :-

2. ද්‍රව්‍ය සමූහය, තලය මත කලාත්මක ව සම්පිණ්ඩනය වීම
3. පරිමාණ, පර්යාලෝක රීති හා ක්‍රිමාණ ලක්ෂණ පිළිබඳ අවබෝධය
4. දෙන ලද ද්‍රව්‍ය සමූහයේ මතුපිට ස්වභාවය හා ගති ලක්ෂණ දැක්වීම
5. වර්ණ හැසිරවීමේ ශිල්පීය කුසලතා
6. උචිත පසුබිමක් යෙදීම හා සමස්ත නිමාව

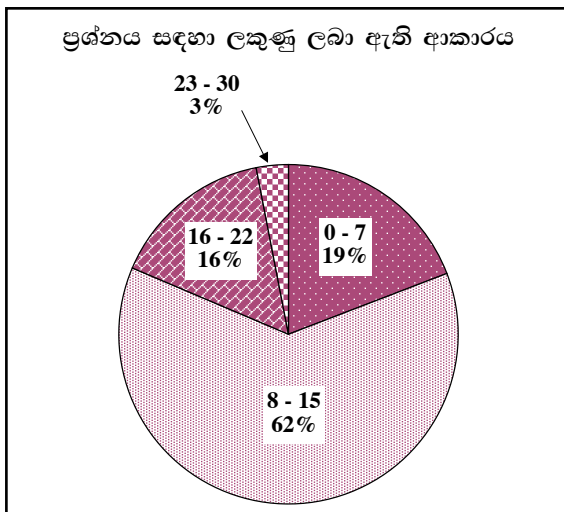
සැලකිය යුතුයි :

ද්‍රව්‍ය සමූහය තබා ඇති ලෑල්ල විශාල ලෙස ඇඳීම අවශ්‍ය නො වේ. ලෑල්ලේ පරිමාණය ද්‍රව්‍ය සමූහයට ගැලපෙන අයුරෙන් වෙනස් කර ඇඳීමට ඔබට අවසර ඇත.

ද්‍රව්‍ය කට්ටලය සැකසීම පිළිබඳ ආදර්ශ දළ සටහන :



2.2.3 II ප්‍රශ්න පත්‍රයට පිළිතුරු සැපයීම පිළිබඳ සමස්ත නිරීක්ෂණ හා නිගමන :

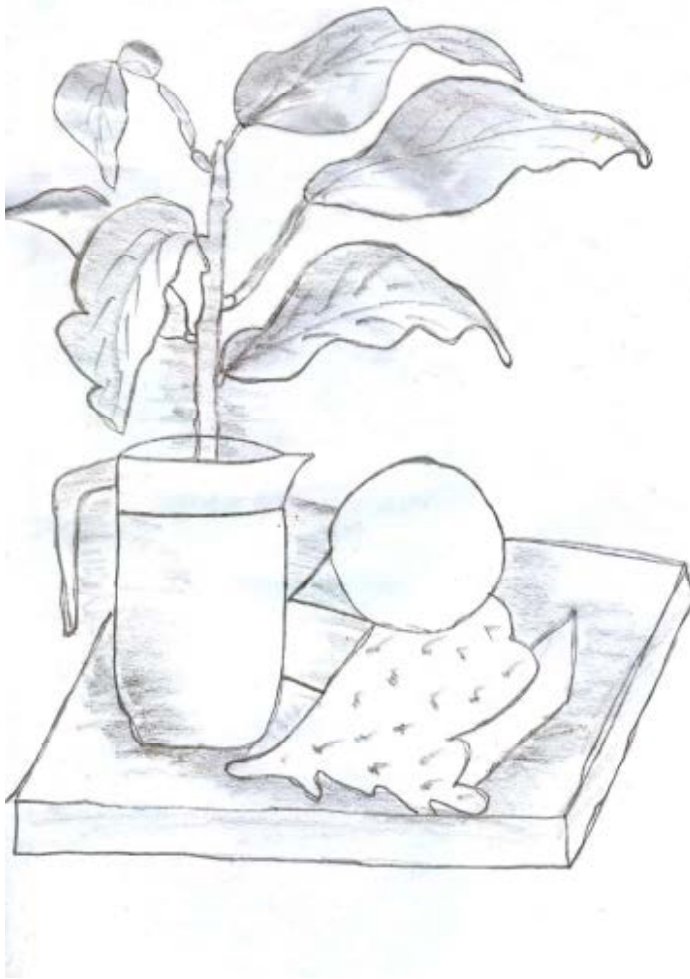


II පත්‍රය සඳහා සියළු දෙනාම පිළිතුරු සැපයිය යුතු වේ.

ඉන් ලකුණු 00 - 07 ප්‍රාන්තරයේ 19%ක් ද, ලකුණු 08 - 15 ප්‍රාන්තරයේ 62%ක් ද, ලකුණු 16 - 22 ප්‍රාන්තරයේ 16%ක් ද, ලකුණු 23 - 30 ප්‍රාන්තරයේ 3%ක් ද, ලකුණු ලබාගෙන ඇත. මෙම ප්‍රශ්නය සඳහා ලකුණු 23 හෝ ඊට වැඩියෙන් ලබාගත් පිරිස 3%ක් වන අතර ලකුණු 07 හෝ ඊට අඩුවෙන් ලබාගත් පිරිස 19%කි. එමෙන්ම අයදුම්කරුවන්ගෙන් 62%ක්ම 8 - 15 අතර ලකුණු ලබා ගෙන ඇත.

- ★ අ.පො.ස සාමාන්‍ය පෙළ විභාගයේදී II පත්‍රය අනිවාර්ය වන අතර රේඛා මගින් කරන පූර්ව අධ්‍යයනය මෙන්ම එය ආශ්‍රිතව කරන ලද වර්ණ චිත්‍රය සඳහා ද, ලකුණු 30ක් හිමි වේ. මෙහිදී රේඛා අධ්‍යයනය තුළින් බලාපොරොත්තු වන්නේ ශිෂ්‍යයා රේඛාව හැසිරවීම තුළින් කරනු ලබන ක්ෂණික අධ්‍යයනයකි.
- ★ රේඛා අධ්‍යයනයෙන් පසුව කරනු ලබන වර්ණ චිත්‍රයේදී ද්‍රව්‍ය සමූහය තලයට සම්පිණ්ඩනය කරන ආකාරය සිද්ධාන්ත භාවිතය, වර්ණ මාධ්‍ය හැසිරවීම පිළිබඳ කුසලතාව හා සමස්ත නිමාව මැන බැලීමක් සිදු කරයි.
- ★ පිළිතුරු පත්‍ර ඇගයීමේ දී බොහෝ විට රේඛා අධ්‍යයනය පිළිබඳ නුපුහුණු බව නිසා කරන ලද නිර්මාණ දක්නට ලැබේ. නැතහොත් අභ්‍යාසගත නොවීම බහුලව දැකිය හැකිය.
- ★ වර්ණ චිත්‍රයේ දී තලය සම්පිණ්ඩනය කිරීම තුළ ප්‍රබලතා මෙන්ම දුබලතා දැකිය හැකි විය.
- ★ වර්ණ කිරීමේ දී බොහෝ අයදුම්කරුවන් පැස්ටල් මාධ්‍ය බහුලව භාවිත කර ඇති අතර, ගැලපෙන ශිල්ප ක්‍රම භාවිතය නොමැති බව නිරීක්ෂණය විය.
- ★ දියසායම් මාධ්‍ය හසුරුවා ඇති අයදුම්කරුවන් අල්ප වුවද හොඳින් මාධ්‍ය හැසිරවූ වැඩි පිරිසක් දක්නට ලැබුණි.
- ★ චිත්‍ර විෂයයේ න්‍යායික මෙන්ම ප්‍රායෝගික කොටස් වල දී 6 ශ්‍රේණියේ සිට ම විෂය නිර්දේශය සැකසී ඇති නිසා චිත්‍ර විෂය හදාරන සෑම අයදුම්කරුවෙකුම 6 - 11 ශ්‍රේණි වලට අදාළ සියලු විෂය කොටස් පරිශීලනය කළ යුතුය.
- ★ ප්‍රායෝගික කොටස්වල නිරන්තර අභ්‍යාස ගතවීම අත්‍යවශ්‍ය වේ.
- ★ වර්ණ භාවිතයේ දී ගුණාත්මක බවින් ඉහළ නිෂ්පාදන භාවිත කිරීම ප්‍රතිඵල දායක වනු ඇත.
- ★ ඇතැම් අවස්ථාවල, පාසල් පද්ධතිය තුළ චිත්‍ර විෂයය ඉගැන්වීම සඳහා වෙනත් විෂයයන් උගන්වන ගුරු භවතුන් යොදන අවස්ථා දැකිය හැකිය. එසේ වුවත් එම ගුරු භවතුන් ද ප්‍රායෝගික කොටස් ඉගැන්වීමේදී නිතර අභ්‍යාසවල යෙදී තම හැකියා වර්ධනය කරගත හොත් විෂයයේ ප්‍රතිඵල සංවර්ධනයක් දැකිය හැකි වනු ඇත.
- ★ චිත්‍ර විෂය ඉගැන්වීම සඳහා ආදේශ කරගෙන ඇති වෙනත් ගුරුභවතුන්ගේ ප්‍රායෝගික හැකියා වර්ධනය කරලීම සඳහා ප්‍රාදේශීය හා කලාපීය වශයෙන් සේවාස්ථ සැසි පැවැත්වීම තුළින් ඔවුන්ගෙන් යහපත් ඉගැන්වීම් ක්‍රියාවලියක් අපේක්ෂා කළ හැකිය.

2.2.4 චිත්‍ර II පත්‍රයට විභාග අපේක්ෂකයෙකු විසින් පිළිතුරු සපයන ලද රේඛා අධ්‍යයනයකි.



නිදහස් රේඛාමය ඇඳීම පිළිබඳ ඇගයීම.

- ★ ද්‍රව්‍ය සමූහය සමස්තයක් ලෙස ගෙන කරන ලද රේඛා අධ්‍යයනයකි.
- ★ බාහිර රේඛාව ප්‍රබල ලෙස ඉස්මතු කිරීමට උත්සාහ දරා ඇතත්, අපේක්ෂා කරන සාධනීය ලක්ෂණ පිළිබිඹු නොවේ.
- ★ රේඛාවේ නිදහස් බව, වේගවත් බව, ප්‍රාණවත් බව ප්‍රදර්ශනය නොවේ.
- ★ ද්‍රව්‍ය සමූහයේ ඇති ද්‍රව්‍ය ඇදීමේදී යොදා ගත හැකි සැකිලි හැඩ, ආධාරක රේඛා අවස්ථාවෝචිතව අධ්‍යයනයේ පහසුව සඳහා යොදා ගත හැකි බව මෙයින් නිරූපණය නොවේ.
- ★ සිද්ධාන්ත භාවිත කරමින්, රේඛාවෙන් ද්‍රව්‍යවල ගතික ස්වභාවය හා හැඩය නිවැරදිව අධ්‍යයනය කිරීම සිදු වී නැත.
- ★ දළ සටහන සඳහා යොදාගත් තලය මනා ලෙස භාවිත නොකිරීම හා ඉහතින් දක්වා ඇති දුබලතාවන් නිසා අඩු ලකුණු මට්ටමක් ප්‍රදානය වන රේඛා අධ්‍යයනයකි.

චිත්‍ර II පත්‍රයේ දළ සටහනට අදාළ වර්ණ චිත්‍රයයි.



II පත්‍රය වර්ණ චිත්‍රය පිළිබඳ ඇගයීම

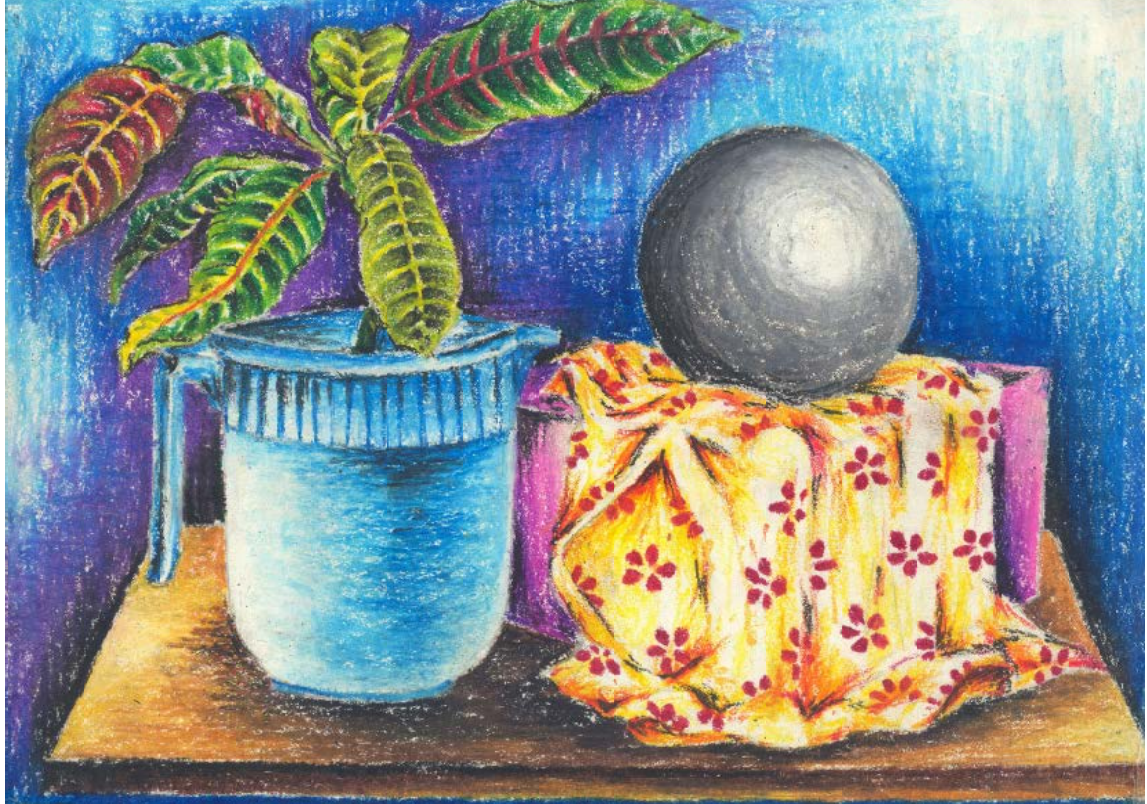
- ★ වර්ණ චිත්‍රය සමස්ත ද්‍රව්‍ය කට්ටලයේ සැකැස්මෙහි උස හා පළල නිරීක්ෂණය කොට අදාළ ලෙස තලය භාවිත කොට නැත.
- ★ තලයට අනුව ද්‍රව්‍ය සමූහය සම්පිණ්ඩනයේ දුර්වලතා මෙහි දැකිය හැකිය. ද්‍රව්‍යවල පරිමාණ පිළිබඳව අනවබෝධයක් ඇති බව පෙනේ. අවබෝධයෙන් අර්ථවත්ව සංරචනය වීම දක්නට නැත.
- ★ සිද්ධාන්ත භාවිතයේ දී දුබලතා රැසක් ප්‍රදර්ශනය කරයි. පර්යාලෝක මූලධර්ම, ඇස් මට්ටම, ත්‍රිමාණ ලක්ෂණ දැක්වීම ඉතාමත් දුර්වල මට්ටමක පවතී,
- ★ වර්ණ භාවිතයේ දී පැස්ටල් මාධ්‍ය හැසිරවීම පිළිබඳ ශිල්ප ක්‍රම ප්‍රගුණ කොට නැත. පැතලි වර්ණ භාවිතයක් දක්නට ඇත. එම නිසා ත්‍රිමාණ ලක්ෂණ ඉස්මතු වී නැත. ද්‍රව්‍ය සමූහය ඉස්මතු වන පසුබිමක් නැත. සමස්ත නිමාවක් නැත. එම නිසා මෙවැනි මට්ටමේ චිත්‍ර අසමත් මට්ටමක පවතිනු ඇත.

චිත්‍ර II පත්‍රයට විභාග අපේක්ෂකයෙකු විසින් පිළිතුරු සපයන ලද රේඛා අධ්‍යයනයකි.



- ★ නිදහස් රේඛාමය ඇඳීම හා වර්ණ චිත්‍ර සම්පිණ්ඩනයේදී චිත්‍රයට අදාළ දළ සටහනකි.
- ★ ද්‍රව්‍ය කට්ටලය සමස්තයක් ලෙස ගෙන කරන ලද රේඛා අධ්‍යයනයකි.
- ★ රේඛා අධ්‍යයනය සඳහා භාවිත කළ පැන්සලය B ගුණයෙන් වැඩි එකක් බව පෙනේ. පැන්සල් වර්ණයේ ඇති විවිධ ශක්ති මැනවින් හසුරුවා ගැනීමට උත්සාහ ගෙන ඇත.
- ★ රේඛාමය දළ සටහන තුළින් අපේක්ෂා කෙරෙනුයේ රේඛාවේ වේගවත් බව හා නිදහස් බවයි. මෙය රේඛා අධ්‍යයනයකට වඩා පැන්සල් මාධ්‍යයෙන් කරන ලද වර්ණ චිත්‍රයක ස්වභාවය ගෙන ඇත.
- ★ ද්‍රව්‍යයන්ගේ ගති ස්වභාවයන් සියුම් නිරීක්ෂණයට ලක්ව ඇතත් රේඛාවේ ප්‍රබලත්වය තව දුරටත් සංවර්ධනය විය යුතුය.
- ★ ඇතැම් අයදුම්කරුවන් ද්‍රව්‍ය කට්ටලය සමස්තයක් ලෙස නොසලකා, රේඛා අධ්‍යයනයේදී වෙන් වෙන්ව ඉදිරිපත් කරන අවස්ථා දක්නට ලැබේ. එය ලකුණු ලබා ගැනීමටද බාධාවක් නොවන්නේය.

චිත්‍ර II පත්‍රයේ දළ සටහනට අදාළ වර්ණ චිත්‍රයයි.



- ★ නිදහස් රේඛාමය ඇඳීම සහ වර්ණ චිත්‍ර සම්පිණ්ඩනය යටතේ ඉදිරිපත් වූ උසස් මට්ටමේ වර්ණ චිත්‍රයකි.
- ★ ද්‍රව්‍ය සමූහය තලය පුරා සම්පිණ්ඩනය කර ඇති ආකාරය උසස් මට්ටමක පවතී.
- ★ පරිමාණය සහ පර්යාලෝක ලක්ෂණ දැක්වීම පිළිබඳ අයදුම්කරු තුළ මනා කුසලතාවක් ඇත.
- ★ පන්ති කාමරය තුළදී ඉතා හොඳින් අධ්‍යයනය කර, අභ්‍යාසවල යෙදීමේ ප්‍රතිඵලයක් ලෙස මෙම චිත්‍රය හඳුන්වා දිය හැකිය.
- ★ සිද්ධාන්ත භාවිතය තුළ කැපීපෙනෙන සාධනීය ගුණාංග මතු කොට දක්වා ඇත.
- ★ ඒ ඒ ද්‍රව්‍යයන් සතු ගති ස්වභාවයන් සියුම් නිරීක්ෂණයකින් අවබෝධ කරගෙන ඇති බව පෙනේ.
- ★ පැස්ටල් මාධ්‍යයෙන් ද්‍රව්‍ය සම්පිණ්ඩනයේ ඇති භාණ්ඩවල ඇති ගති ලක්ෂණ අපූර්වත්වයකින් යුතුව ඉදිරිපත් කර ඇත.

2.3. III ප්‍රශ්න පත්‍රය හා පිළිතුරු සැපයීම පිළිබඳ තොරතුරු

2.3.1 III ප්‍රශ්න පත්‍රයේ ව්‍යුහය

- 2013 අ.පො.ස (සා.පෙළ) විභාගයේදී III පත්‍රය සඳහා 'අ', 'ඇ' සහ 'ඉ' යනුවෙන් කොටස් 3ක් ඇති අතර එහි ප්‍රශ්න 10 ක් ඇතුළත් වේ. අයදුම්කරු විසින් තෝරා ගත යුත්තේ ඉන් එක් කොටසකින් එක් ප්‍රශ්නයක් පමණි. මේ සඳහා කාලය පැය 2 කි.
- මේ සඳහා විත්‍ර සංරචනය, මෝස්තර නිර්මාණය, ග්‍රැෆික් විත්‍ර යනුවෙන් කොටස් 3ක් ඇතුළත් වන අතර මින් එක් කොටසකින් එක් වර්ණ විත්‍රයක් පමණක් නිර්මාණය කිරීම අපේක්ෂිත ය.
- නිර්ණායක 05 ක් යටතේ පිළිතුරු පත්‍රයට ලකුණු ලබා දෙන අතර, එක් නිර්ණායකයකට හිමි ලකුණු 06 කි. මුළු ලකුණු ප්‍රමාණය 30 කි.

2.3.2 III ප්‍රශ්න පත්‍රය

සැලකිය යුතුයි :

- * ඔබ ඇඳිය යුත්තේ එක විත්‍රයක් පමණි.
- * ඔබේ විභාග අංකය හා අදාළ ප්‍රශ්න අංකය උත්තර පත්‍රයේ පසු පිටේ දී ඇති තීරුවේ පැහැදිලි ව ලියන්න.
- * උත්තර පත්‍රය විභාග ශාලාධිපතිට භාර දෙන විට වියළි තිබිය යුතු ය. තෙත් විත්‍ර එකට ඇලී තිබීම ඔබට අවාසි දායක විය හැකිය.
- * දිය සායම්, පෝස්ටර් සායම්, පැස්ටල් ඇතුළු අනෙක් නොගැවෙන ඕනෑම වර්ණ මාධ්‍යයක් වර්ණ කිරීම සඳහා භාවිත කළ හැකිය. (ෆෙල්ට් පෑන් භාවිතය සුදුසු නැත.)
- * ඇඳීමේ සුදුසු කඩදාසි හා අවශ්‍ය අයට විෂු කඩදාසි සපයනු ලැබේ.

අ කොටසින් හෝ ආ කොටසින් හෝ ඉ කොටසින් හෝ එක් මාතෘකාවක් පමණක් තෝරා ගන්න.

අ කොටස - විත්‍ර සංරචනය

1. පෝදා සිල් ගත් උවැසියෝ / දෙවියන් උදෙසා පුද පූජා පවත්වන බැතිමතුන්.
2. ගොවිපළක හෝ වැඩපළක වැඩ කරන කම්කරුවන් පිරිසක්.
3. කුඹුක් ගහ යට තොටුපලේ දිය නාන ගමේ පැටව්.
4. වන සතුන් ගහන වනෝද්‍යානයක වාරිකාවක් යෙදෙන පිරිසක්.

ආ කොටස - මෝස්තර නිර්මාණය

5. අරලය මල් සහ කොළ අභිමත පරිදි රිද්මයානුකූලව යොදමින් චිත්ත රෙද්දට සුදුසු ව්‍යාප්ත මෝස්තරයක් නිර්මාණය කරන්න.
6. විශුකත රූපී සත්ව හැඩතලයක් ඇසුරෙන් බිතික් ක්‍රමයට වර්ණ යෙදීම සඳහා සුදුසු 2x3 ප්‍රමාණයේ බිති සැරසිල්ලක් නිර්මාණය කරන්න.
7. ඔසරි පල්ලුවකට සුදුසු මෝස්තරයක් පාරම්පරික සැරසිලි මෝස්තර ඇසුරෙන් නිර්මාණය කරන්න.

ඉ කොටස - ගැඹික් විත්‍ර

8. “අපි වචමු රට නගමු” මැයෙන් වර්ණවත් පෝස්ටරයක් නිර්මාණය කරන්න.
9. පාසලේ නිවාසාන්තර ක්‍රීඩා උළෙලක දී නිකුත් කෙරෙන සමරු කලඹක මූල පිටුව සැරසීමට අලංකාර ග්‍රැෆික් විත්‍රයක් නිර්මාණය කරන්න.
10. දේශයේ ප්‍රබුද්ධ කලාකරුවකුගේ උපන් දිනයට සුබපැතුම් සඳහා උපන් දින සුබ පැතුම්පතක් නිර්මාණය කරන්න.

* * *

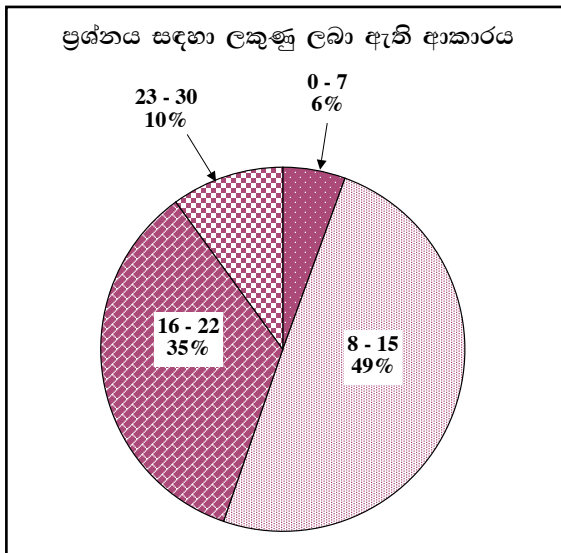
2.3.3 III ප්‍රශ්න පත්‍රය සඳහා අපේක්ෂිත පිළිතුරු, ලකුණු දීමේ පටිපාටි, පිළිතුරු සැපයීම පිළිබඳ නිරීක්ෂණ, නිගමන හා යෝජනා :

අ කොටස - විත්‍ර සංරචනය

1. පෝදා සිල් ගත් උවැසියෝ / දෙවියන් උදෙසා පුද පූජා පවත්වන බැතිමතුන්.

මාතෘකාව තෝරාගෙන ඇත්තේ 4% ක් වැනි අඩු ප්‍රමාණයක අයදුම්කරුවන් පිරිසකි. මාතෘකාවට අදාළ වාතාවරණය පිළිබිඹු කිරීමේ දී වයසට අනුව මේරූ හැඩතල මෙන්ම පරිණත බව හොඳින් පෙන්වුම්කරන නිර්මාණ තිබුණි. ආගමික පරිසරයක දැකිය හැකි බොහෝ කොටස් සම්පිණ්ඩනාත්මකව විත්‍රණය කිරීම, සිද්ධාන්ත භාවිතය හා වර්ණ මාධ්‍යයන්ට ගැලපෙන ශිල්ප ක්‍රම භාවිත කරමින් ඉහළ සාධනයක් ලැබූ සුළු පිරිසක් විය. ප්‍රතිශතයක් ලෙස එය 10% කි. තලය භාවිත කිරීම මෙන්ම මානව රූපවල නිවැරදි ඉරියව් ප්‍රකාශ කිරීම පිළිබඳ සමහර අයදුම්කරුවන් කුසලතා දක්වා නොතිබුණි. තෝරාගත් වර්ණ මාධ්‍ය භාවිත කිරීමේ දී මාධ්‍යයට ගැලපෙන නිවැරදි ශිල්ප ක්‍රම යොදා ගැනීම තුළ දුබලතා දැකිය හැකිය. ඒ අනුව 6%ක් ක් අඩුම ලකුණු ලබා ඇත.

1 ප්‍රශ්නය පිළිබඳ සමස්ත නිරීක්ෂණ හා නිගමන :



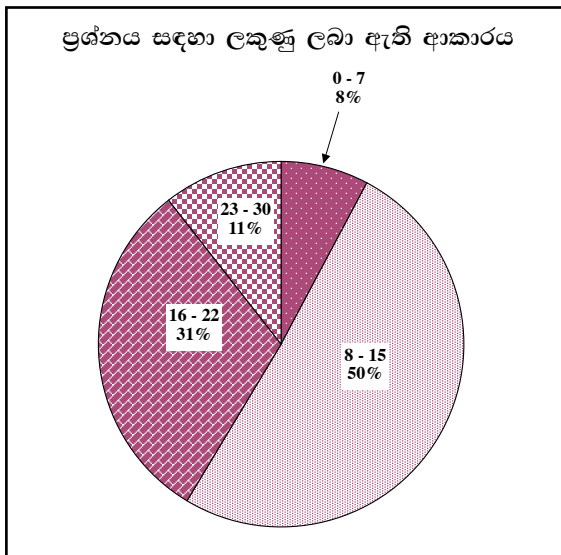
මෙම ප්‍රශ්නය සඳහා ලකුණු 30 ක් හිමි වේ. ඉන් ලකුණු 0 - 7 ප්‍රාන්තරයේ 6% ක් ලකුණු 8 - 15 ප්‍රාන්තරයේ 49% ක් ලකුණු 16 - 22 ප්‍රාන්තරයේ 35% ක් ලකුණු 23 - 30 ප්‍රාන්තරයේ 10% ක් ද ලකුණු ලබාගෙන ඇත.

මෙම ප්‍රශ්නයට ලකුණු 16 ට හෝ ඊට වඩා ලබාගත් පිරිස 45% ක් වන අතර, අයදුම්කරුවන්ගෙන් 55% ක් ලබාගෙන ඇත්තේ ලකුණු 15 හෝ ඊට වඩා අඩුවෙනි.

2. ගොවිපළක හෝ වැඩපළක වැඩ කරන කම්කරුවන් පිරිසක්.

මෙම ප්‍රශ්නයට අදාළ විත්‍රය ඇඳීමේ දී, අයදුම්කරුවන් තුළින් ක්‍රියාකාරී මානව රූප සංරචනය, ප්‍රකාශනය කිරීමේ ශක්තිය අපේක්ෂා කෙරේ. මෙම ප්‍රශ්නය සඳහා අයදුම්කරුවන්ගෙන් 5% ක් තෝරාගෙන ඇත. වැඩ බිමක මානව රූපවල ක්‍රියාකාරීත්වය, එම අවස්ථාවට ගැලපෙන පරිසරයට අදාළ වාතාවරණය, සිද්ධාන්ත භාවිතයෙන් නිම කළ නිර්මාණ දැකිය හැකි විය. මානව හා භෞතික පරිසරය සංරචනය කිරීම, උචිත වර්ණ මාලාවක් යොදා ගැනීම, සමස්ත තේමාව තුළින් ජනිතවන මානව සහයෝගය හා හැඟීම් ප්‍රකාශනය පිළිබිඹු වූ නිර්මාණ සුළු ප්‍රමාණයක් දක්නට ලැබුණි. මෙම ප්‍රශ්නය තෝරා ගත් අයදුම්කරුවන් බොහොමයකගේ ඉහත දක්වන ලද සාධන තත්වයන් ප්‍රදර්ශනය නොවූ නිර්මාණ නිරීක්ෂණය විය. තලය භාවිත කිරීමේ කුසලතාව, මානව රූපවල දැකිය හැකි වූ නොමේරූ හැඩතල, සිද්ධාන්ත භාවිතයේ දුබලතා, තේමාවට අදාළ වාතාවරණය ගොඩ නගා නොගත් අවස්ථා නිරීක්ෂණය විය.

2 ප්‍රශ්නය පිළිබඳ සමස්ත නිරීක්ෂණ හා නිගමන :



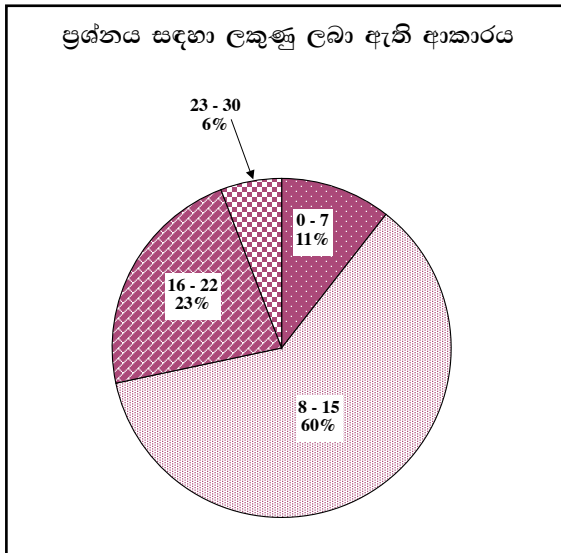
මෙම ප්‍රශ්නය සඳහා ලකුණු 30 ක් හිමි වේ.
 ඉන්
 ලකුණු 0 - 7 ප්‍රාන්තරයේ 8% ක්
 ලකුණු 8 - 15 ප්‍රාන්තරයේ 50% ක්
 ලකුණු 16 - 22 ප්‍රාන්තරයේ 31% ක්
 ලකුණු 23 - 30 ප්‍රාන්තරයේ 11% ක් ද
 ලකුණු ලබාගෙන ඇත.

මෙම ප්‍රශ්නයට ලකුණු 16 ට හෝ ඊට වඩා ලබාගත් පිරිස 42% ක් වන අතර, අයදුම්කරුවන්ගෙන් 58% ක්ම ලබාගෙන ඇත්තේ ලකුණු 15 හෝ ඊට වඩා අඩුවෙනි.

3. කුඹුක් ගහ යට තොටුපළේ දිය නාන ගමේ පැටව්.

මෙම ප්‍රශ්නය අයදුම්කරුවන් 8% ක් තෝරා ගෙන ඇත. “අ” කොටසේ වැඩිම තෝරා ගැනීම වී ඇත්තේ මෙම මාතෘකාවයි. මෙහි දී අයදුම්කරුවන්ගෙන් ඉතා විනෝදබර දඟකාර පැටව් පිරිසක් ඉතා සුන්දර වූ ජලාශ්‍රිත පරිසරයක කෙළි දෙලෙන් දිය නාන අවස්ථාවක් නිර්මාණය කිරීමට අවස්ථාව දී ඇත. මෙහි දී මානව රූපවල ක්‍රියාකාරී බව හා නිදහස් බව, මානව රූපවල වයස නිරූපණය වීම (පැටව්) මාතෘකාවට අදාළ සිද්ධාන්ත භාවිතය, උචිත ලෙස වර්ණ ගැන්වීම හොඳින් ප්‍රදර්ශනය කිරීම තුළ ඉහළ ලකුණු ලැබූ පිළිතුරුපත් නිරීක්ෂණය විය. එය ප්‍රතිශතයක් ලෙස 6% ක් විය. මානව රූප ඇඳීමේදී නුපුහුණු බව හා වර්ණ ගැන්වීමේ අන්දැකීම්වල දුබලතා ප්‍රදර්ශනය විය. තලය මාතෘකාවට අදාළව සම්පිණ්ඩනය කර නොගැනීම හා මානව රූප කුඩාවට ඇඳීම නිසා පරිසරය වඩාත් ඉස්මතු කිරීමට අයදුම්කරුවන්ට සිදු වී ඇත. එම නිසා එය අසාර්ථක නිර්මාණයක් වූ අතර කාල කළමනාකරණය නොමැති වීම ද දැකිය හැකි විය.

3 ප්‍රශ්නය පිළිබඳ සමස්ත නිරීක්ෂණ හා නිගමන :



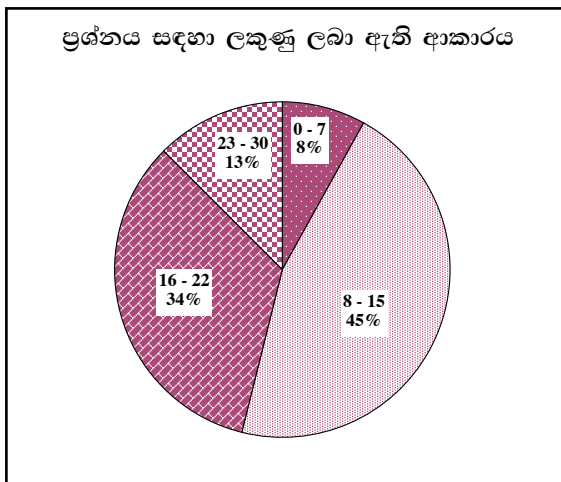
මෙම ප්‍රශ්නය සඳහා ලකුණු 30 ක් හිමි වේ. ඉන් ලකුණු 0 - 7 ප්‍රාන්තරයේ 11% ක් ලකුණු 8 - 15 ප්‍රාන්තරයේ 60% ක් ලකුණු 16 - 22 ප්‍රාන්තරයේ 23% ක් ලකුණු 23 - 30 ප්‍රාන්තරයේ 6% ක් ද ලකුණු ලබාගෙන ඇත.

මෙම ප්‍රශ්නයට ලකුණු 16 ට හෝ ඊට වඩා ලබාගත් පිරිස 29% ක් වන අතර, අයදුම්කරුවන්ගෙන් 71% ක්ම ලබාගෙන ඇත්තේ ලකුණු 15 හෝ ඊට වඩා අඩුවෙනි.

4. වන සතුන් ගහන වනෝද්‍යානයක වාරිකාවක යෙදෙන පිරිසක්.

“අ” කොටස් ඇති මාතෘකා අතර අයදුම්කරුවන්ගේ විශේෂ හැකියා මනින අවස්ථාවකි. එනම් සත්ව රූප, මානව රූප, කුරු වදුලු සහිත පරිසරය පිළිබඳව ඇති පරිචය මෙයින් මැන බැලේ. අයදුම්කරුවන්ගෙන් අඩුම තෝරා ගැනීම මෙයයි. එය 4% කි. මෙහි ඉහළම සාධන මට්ටමට ළඟා වූ අයදුම්කරුවන්ගේ ප්‍රතිශතය 13% කි. ඒ අනුව සුවිශේෂී හැකියා ඇති අයදුම්කරුවන් පමණක් මෙම මාතෘකාව තෝරාගෙන ඇති බව නිගමනය වේ. පන්ති කාමරය තුළ සත්ව රූප අධ්‍යයනය හා පරිසරයේ විවිධතා අධ්‍යයනයට හුරු කිරීම ඉතා වැදගත් ය. මෙම මාතෘකාව තුළින් දැරුවන්ගේ ආකල්ප වර්ධනයක් ද සිදු වෙයි. වර්ණ ගැන්වීමේ දී මාතෘකාවට අදාළ ගති ලක්ෂණ රැකෙන පරිදි උචිත ක්‍රමවේදයන් භාවිත කිරීම සිදු විය යුතු අතර එසේ නොවූ අවස්ථා නිරීක්ෂණය විය.

4 ප්‍රශ්නය පිළිබඳ සමස්ත නිරීක්ෂණ හා නිගමන :



මෙම ප්‍රශ්නය සඳහා ලකුණු 30 ක් හිමි වේ. ඉන් ලකුණු 0 - 7 ප්‍රාන්තරයේ 8% ක් ලකුණු 8 - 15 ප්‍රාන්තරයේ 45% ක් ලකුණු 16 - 22 ප්‍රාන්තරයේ 34% ක් ලකුණු 23 - 30 ප්‍රාන්තරයේ 13% ක් ද ලකුණු ලබාගෙන ඇත.

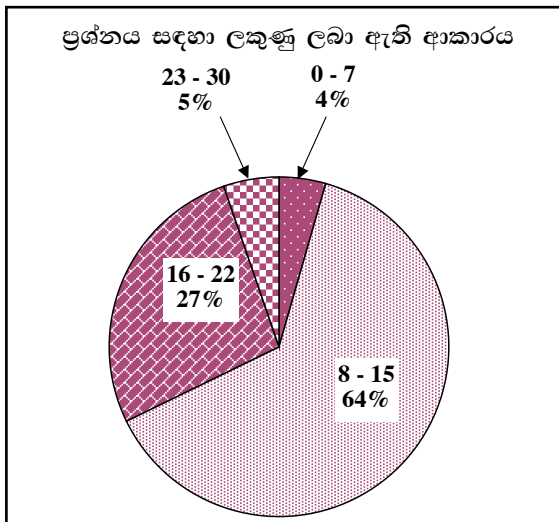
මෙම ප්‍රශ්නයට ලකුණු 16 ට හෝ ඊට වඩා ලබාගත් පිරිස 47% ක් වන අතර, අයදුම්කරුවන්ගෙන් 53% ක්ම ලබාගෙන ඇත්තේ ලකුණු 15 හෝ ඊට වඩා අඩුවෙනි.

ආ කොටස - මොස්තර නිර්මාණය

5. අරලිය මල් සහ කොළ අහිමින පරිදි රිද්මයානුකූලව යොදමින් චිත්ත රෙද්දකට සුදුසු ව්‍යාප්ත මොස්තරයක් නිර්මාණය කරන්න.

අයදුම්කරුවන් ගෙන් 61%ක් තෝරාගෙන ඇත්තේ මෙම ප්‍රශ්නයයි. මෙහිදී ප්‍රබල ප්‍රතිචාරයක් ලැබුණ ද, ලකුණු ලබා ගැනීමේ දී බොහෝ පිරිසක් සාමාන්‍ය මට්ටමක ලකුණු ලබාගෙන ඇත. ඉහළම ලකුණු මට්ටමට ළඟා වූ විත්‍ර ද, ඒ අතර විය. ලකුණු 23 - 30 ක් අතර ලකුණු ලබා ගෙන ඇත්තේ 5% ක ප්‍රතිශතයකි. අඩුම ලකුණු ලැබූ සංඛ්‍යාව 4% ක් විය. මාතෘකාවට වඩාත් උචිත ව නිවැරදි ක්‍රමවේද භාවිත කොට අපූර්වත්වය හා නිර්මාණාත්මක බව ප්‍රකාශ වී ඇති නිසා ඉහළ ලකුණක් ලබා ගැනීමට අයදුම්කරුවන්ට හැකි වී ඇත. අරලිය මල් සහ කොළවල ඇති ගති ලක්ෂණ නිවැරදිව ග්‍රහණය නොවී කළ නිර්මාණ ද, පිළිතුරු පත්‍ර අතර දැකිය හැකි විය. කර්මාන්තයට ගැලපෙන පරිදි සැලසුම් සහගත නොවීම, තලය නිවැරදිව භාවිත නොවීම, වර්ණ වමන්කාරයක් නොතිබීම සහ අභ්‍යාසගත නොවීම තුළ තිබූ දුර්වලතා හේතුවෙන් දරුවන් බොහෝ පිරිසක් අඩු ලකුණු ලබා ඇත.

5 ප්‍රශ්නය පිළිබඳ සමස්ත නිරීක්ෂණ හා නිගමන :



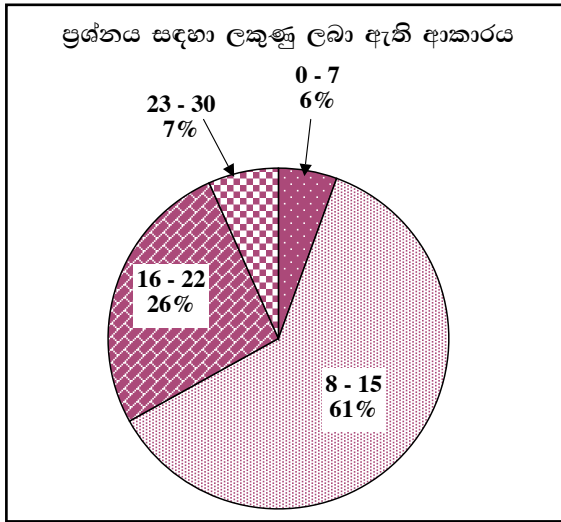
මෙම ප්‍රශ්නය සඳහා ලකුණු 30 ක් හිමි වේ. ඉන් ලකුණු 0 - 7 ප්‍රාන්තරයේ 4% ක් ලකුණු 8 - 15 ප්‍රාන්තරයේ 64% ක් ලකුණු 16 - 22 ප්‍රාන්තරයේ 27% ක් ලකුණු 23 - 30 ප්‍රාන්තරයේ 5% ක් ද ලකුණු ලබාගෙන ඇත.

මෙම ප්‍රශ්නයට ලකුණු 16 ට හෝ ඊට වඩා ලබාගත් පිරිස 32% ක් වන අතර, අයදුම්කරුවන්ගෙන් 68% ක්ම ලබාගෙන ඇත්තේ ලකුණු 15 හෝ ඊට වඩා අඩුවෙනි.

6. ව්‍යුක්ත රූපී සත්ව හැඩතලයක් ඇසුරෙන් බිතික් ක්‍රමයට වර්ණ යෙදීම සඳහා සුදුසු අඩි 2x3 ප්‍රමාණයේ බිති සැරසිල්ලක් නිර්මාණය කරන්න.

මෙම ප්‍රශ්නය තෝරාගෙන ඇත්තේ අයදුම්කරුවන් 3% ක් වැනි සුළු ප්‍රමාණයක් වන අතර, වඩාත් හොඳ නිර්මාණ ඒ තුළ දක්නට ලැබුණි. කර්මාන්තයට උචිත පරිදි සත්ව හැඩයක් විශුක්ත රූපී කරණයේ දී, එය අනවබෝධයෙන් හා අභ්‍යාසකරණයේ උෟනතා හේතුවෙන් අසාර්ථක වූ නිර්මාණ ද ඇති හැකි විය. වර්ණාලේපයේ දී, ප්‍රශ්නය තේරුම් නොගෙන සාමාන්‍ය හුරු පුරුදු විලාශයට පිළිතුරු සපයා තිබීම හේතුවෙන් ලකුණු දීමේ නිර්ණායක තුළ දී දැරුවන්ට අවාසියක් සිදුවී ඇත.

6 ප්‍රශ්නය පිළිබඳ සමස්ත නිරීක්ෂණ හා නිගමන :



මෙම ප්‍රශ්නය සඳහා ලකුණු 30 ක් හිමි වේ. ඉන් ලකුණු 0 - 7 ප්‍රාන්තරයේ 6% ක් ලකුණු 8 - 15 ප්‍රාන්තරයේ 61% ක් ලකුණු 16 - 22 ප්‍රාන්තරයේ 26% ක් ලකුණු 23 - 30 ප්‍රාන්තරයේ 7% ක් ද ලකුණු ලබාගෙන ඇත.

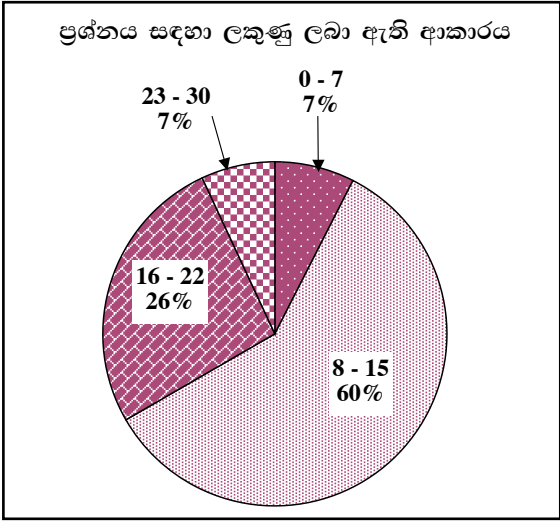
මෙම ප්‍රශ්නයට ලකුණු 16 ට හෝ ඊට වඩා ලබාගත් පිරිස 33% ක් වන අතර, අයදුම්කරුවන්ගෙන් 67% ක්ම ලබාගෙන ඇත්තේ ලකුණු 15 හෝ ඊට වඩා අඩුවෙනි.

7. ඔසරි පල්ලවකට සුදුසු මෝස්තරයක් පාරම්පරික සැරසිලි මෝස්තර ඇසුරෙන් නිර්මාණය කරන්න.

“ආ” කොටසේ වැඩි පිරිසක් තෝරා ගත් ප්‍රශ්නය මෙය වේ. එය 12% කි. පාරිභාෂිත කලා කර්මාන්තයට මෙන්ම පැරණි ශ්‍රී ලාංකිකයා සතුව තිබූ සැරසිලි මෝස්තර පිළිබඳව අයදුම්කරුගේ දැනුම සහ කුසලතා මනින මාතෘකාවක් ලෙස ද හැඳින්විය හැකිය. විශේෂයෙන් වෙළඳපොළ අවශ්‍යතා සඳහා කෙරෙන නිර්මාණයක් ලෙස මෙය හැඳින්විය හැකිය. වසර ගණනාවක් තිස්සේ ශිෂ්‍යයා අධ්‍යයනය කළ පාරම්පරික සැරසිලි මෝස්තර ඇඳීම පිළිබඳ ලැබූ කුසලතාව පෙන්වීමට ලැබූ හොඳම අවස්ථාවක් ලෙස මෙය දැකිය හැකිය. මෙම ප්‍රශ්නය සඳහා ඉහළ ලකුණු ලබා ගැනීමේ ප්‍රතිශතය 7% කි. අඩු ලකුණු ලබා ගත් සංඛ්‍යාවේ ප්‍රතිශතය 8% කි. මෙම මාතෘකාවට අදාළ නිර්මාණ නිරීක්ෂණයේදී හෙළි වූ කරුණක් වූයේ මනා සැලසුම්කරණයෙන් යුත් මෝස්තර මෙන්ම ඊට උචිත වර්ණ මාලාවක් යොදා තිබීමයි. විශේෂයෙන් ඔසරි පල්ලවක යන්න හොඳින් අවබෝධ කර ගෙන තිබූ අතර, උචිත සැරසිලි මෝස්තර තෝරාගෙන තිබීම දක්නට ලැබුණි.

ඇතැම් අයදුම්කරුවන් ජ්‍යාමිතික උපකරණ සහ පාරම්පරික සැරසිලි මෝස්තර පිළිබඳව ලබා තිබූ අනවබෝධයත්, ඔසරි පල්ලවක යනු කුමක්දැයි හඳුනාගෙන නොතිබීමත්, අඩු ලකුණු ලබා ගැනීමට හේතු විය.

7 ප්‍රශ්නය පිළිබඳ සමස්ත නිරීක්ෂණ හා නිගමන :



මෙම ප්‍රශ්නය සඳහා ලකුණු 30 ක් හිමි වේ. ඉන් ලකුණු 0 - 7 ප්‍රාන්තරයේ 7% ක් ලකුණු 8 - 15 ප්‍රාන්තරයේ 60% ක් ලකුණු 16 - 22 ප්‍රාන්තරයේ 26% ක් ලකුණු 23 - 30 ප්‍රාන්තරයේ 7% ක් ද ලකුණු ලබාගෙන ඇත.

මෙම ප්‍රශ්නයට ලකුණු 16 ට හෝ ඊට වඩා ලබාගත් පිරිස 33% ක් වන අතර, අයදුම්කරුවන්ගෙන් 67% ක්ම ලබාගෙන ඇත්තේ ලකුණු 15 හෝ ඊට වඩා අඩුවෙනි.

8 කොටස - ගැඹිල් වීහ

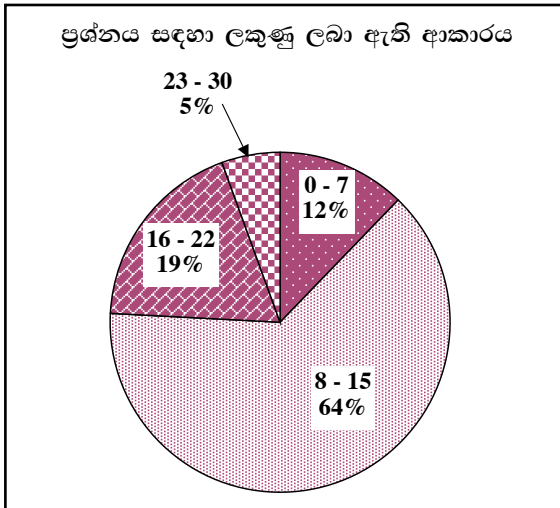
8. "අපි වචන රට නගමු" මැයෙන් වර්ණවත් පෝස්ටරයක් නිර්මාණය කරන්න.

ගැඹිල් වීහ නිර්මාණ කොටස යටතේ පෝස්ටර් වීහයක් නිර්මාණය කිරීමට අයදුම්කරුට අවස්ථාව ලබා දී ඇත. පෝස්ටර් වීහයක තිබිය යුතු මූලික ගුණාංග වන පණිවුඩයේ වේගවත් බව, සරලව තේරුම් ගැනීමේ හැකියාව, මුද්‍රණ ක්‍රියාවලියට සරිලන පරිදි සැලසුම්කරණය ආදී කරුණු අපේක්ෂා කෙරේ.

සංකේත භාවිතය තුළින් පුළුල් අදහස් ප්‍රකාශ කිරීම, තේමාවට අදාළ වර්ණ භාවිතය පෝස්ටර් වීහයක තිබිය යුතු තවත් ගුණාංග වේ. පෝස්ටර් වීහයට ගැලපෙන පරිදි අක්ෂර සහිත පාඨයක් අවශ්‍ය වූ විටක දී ප්‍රකාශිත අදහසට ගැලපෙන පරිදි කලාත්මකව අක්ෂර නිවැරදි තැන යෙදීම වැදගත් ය.

අයදුම්කරුවන්ගෙන් 2% ක් මෙම ප්‍රශ්නය තෝරාගෙන ඇත. ඉන් 5% ක් ඉහළ ලකුණු ලබා ඇත. අඩුම ලකුණු ලබා ගත් ප්‍රතිශතය 12% කි. පෝස්ටරයක තිබිය යුතු මූලික ගුණාංග සුදුකෙන පරිදි නිර්මාණය කරන ලද වීහ ඉතා අඩු වශයෙන් නිරීක්ෂණය විය. බොහෝ පෝස්ටර් වීහවලින් නිගමනය වන්නේ අපේක්ෂකයා මේ පිළිබඳව ලබා ඇති නුපුහුණු බවයි.

8 ප්‍රශ්නය පිළිබඳ සමස්ත නිරීක්ෂණ හා නිගමන :



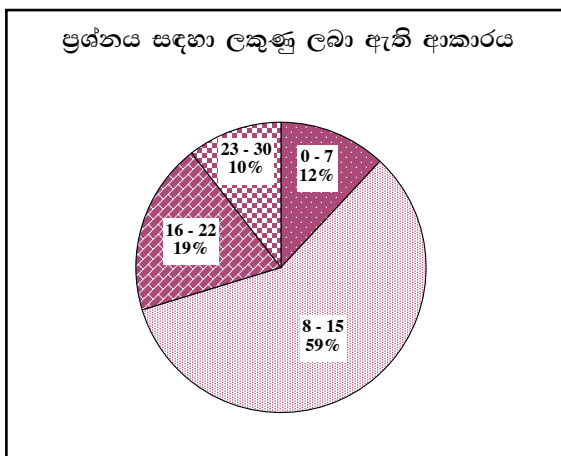
මෙම ප්‍රශ්නය සඳහා ලකුණු 30 ක් හිමි වේ. ඉන් ලකුණු 0 - 7 ප්‍රාන්තරයේ 12% ක් ලකුණු 8 - 15 ප්‍රාන්තරයේ 64% ක් ලකුණු 16 - 22 ප්‍රාන්තරයේ 19% ක් ලකුණු 23 - 30 ප්‍රාන්තරයේ 5% ක් ද ලකුණු ලබාගෙන ඇත.

මෙම ප්‍රශ්නයට ලකුණු 16 ට හෝ ඊට වඩා ලබාගත් පිරිස 24% ක් වන අතර, අයදුම්කරුවන්ගෙන් 76% ක්ම ලබාගෙන ඇත්තේ ලකුණු 15 හෝ ඊට වඩා අඩුවෙනි.

9. පාසලේ නිවාසාන්තර ක්‍රීඩා උළෙලක දී නිකුත් කෙරෙන සමරු කලඹක මුල් පිටුව සැරසීමට අලංකාර ග්‍රැෆික් වික්‍රයක් නිර්මාණය කරන්න.

මෙම ප්‍රශ්නය තෝරාගෙන ඇත්තේ 1% ක් වුවත් උසස් තත්වයේ නිර්මාණ දැකිය හැකි විය. ඊට හේතුව පාසල තුළ පැවැත්වෙන නිවාසාන්තර උත්සව සඳහා මෙවැනි නිර්මාණ ගුරුභවතුන් හා සිසුන් අතරින් නිර්මාණය වන නිසා ය. එයින් ලබා ගන්නා අත්දැකීම් මෙම අවස්ථාවේ භාවිත කර ඇති බව පෙනේ. ඒ අනුව ගුරුභවතා හා සිසුන් ප්‍රායෝගික අභ්‍යාසකරණයේ යෙදීම සිසු හැකියා වර්ධනයට මහත් රුකුලකි. සමරු කලඹේ ඇති විවිත්‍ර බව, තේමාවට අනුකූල බව, උචිත අක්ෂර කරණය, තේමාවට අත්‍යවශ්‍ය පාඨ යෙදිය යුතු අවස්ථාවල යෙදීම ද කළ යුතුය. ඉහත ගුණාංග සහිත නිර්මාණ නිරීක්ෂණය විය. ඒ සමඟම පිටුව සැලසුම් කිරීම, අක්ෂරකරණය, සංකේත යෙදීම, උචිත හැඩතල, වර්ණ භාවිතය සහ නිමාව තුළ දුබලතා දැක්වූ අවස්ථා නිරීක්ෂණය වීම නිසා අඩු ලකුණු ලබා ඇති බව පෙනේ.

9 ප්‍රශ්නය පිළිබඳ සමස්ත නිරීක්ෂණ හා නිගමන :



මෙම ප්‍රශ්නය සඳහා ලකුණු 30 ක් හිමි වේ. ඉන් ලකුණු 0 - 7 ප්‍රාන්තරයේ 12% ක් ලකුණු 8 - 15 ප්‍රාන්තරයේ 59% ක් ලකුණු 16 - 22 ප්‍රාන්තරයේ 19% ක් ලකුණු 23 - 30 ප්‍රාන්තරයේ 10% ක් ද ලකුණු ලබාගෙන ඇත.

මෙම ප්‍රශ්නයට ලකුණු 16 ට හෝ ඊට වඩා ලබාගත් පිරිස 29% ක් වන අතර, අයදුම්කරුවන්ගෙන් 71% ක්ම ලබාගෙන ඇත්තේ ලකුණු 15 හෝ ඊට වඩා අඩුවෙනි.

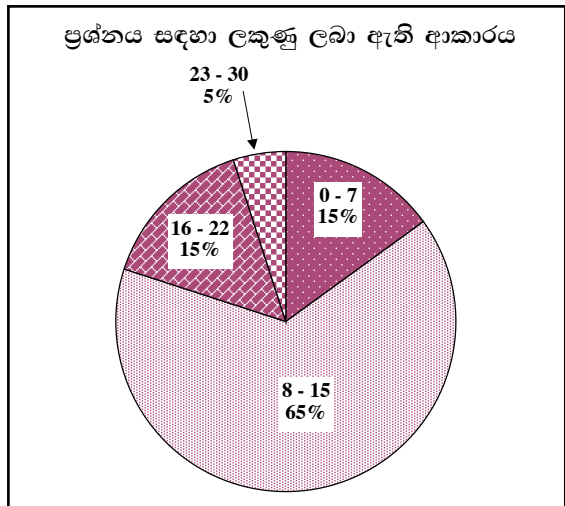
10. දේශයේ ප්‍රබුද්ධ කලාකරුවෙකුගේ උපන් දිනයට සුඛ පැතුම් සඳහා උපන් දින සුඛ පැතුම් පතක් නිර්මාණය කරන්න.

ග්‍රැෆික් චිත්‍ර කොටසට ගැනෙන තවත් සුවිශේෂී මාතෘකාවක් ලෙස මෙය හැඳින්විය හැකිය. කුඩා කාලයේ සිටම දරුවා මේ පිළිබඳව ලබන අත්දැකීම් පන්ති කාමරය තුළින් නිරීක්ෂණය වේ. නමුත් වයසින් පරිණත වීමේ දී සුඛ පැතුම් පතක් සුවිශේෂී වන අවස්ථාවක දී එයට උචිත ලෙස නිර්මාණයක් කිරීමට පුහුණුවක් නොමැති බව පෙනේ. එම නිසා III ප්‍රශ්න පත්‍රයේ අඩුම ලකුණු ලබා ගත් වැඩිම ප්‍රතිශතයක් ඇති ප්‍රශ්නය මෙයයි. එය 15% කි. වැඩිම ලකුණු ලබාගත් ප්‍රතිශතය වන්නේ 5% කි. 80% ක් මධ්‍යස්ථ අගයන් හි රැඳී ඇත.

සුඛ පැතුම් පතක් නිර්මාණයේ දී භාවිත වන නූතන ක්‍රමවේද සහ නව්‍ය හැඩ තල හා සැලසුම් කිරීම පිළිබඳව දරුවන් තුළ ඇති නුපුහුණු බව දැකිය හැකි විය. මෙයට හේතුව වන්නේ කුඩා කාලයේ දී ලබා ගන්නා අත්දැකීම් වර්තමානයට ගැලපෙන අයුරින් ගලපා නොගැනීමයි. මේ නිසා නිර්මාණාත්මක බව අඩු වී ඇත. තවද ප්‍රශ්නය තුළින් විමසන දෙය නිසිලෙස ග්‍රහණය කරගෙන නැති බව පෙනේ.

එමෙන්ම ඉහළ ලකුණු ලබා ගත් නිර්මාණ සුළු ප්‍රමාණයක් තුළ සුඛ පැතුම් පතක මූලික ගුණාංග දක්නට ලැබුණි.

10 ප්‍රශ්නය පිළිබඳ සමස්ත නිරීක්ෂණ හා නිගමන :



මෙම ප්‍රශ්නය සඳහා ලකුණු 30 ක් හිමි වේ. ඉන් ලකුණු 0 - 7 ප්‍රාන්තරයේ 15% ක් ලකුණු 8 - 15 ප්‍රාන්තරයේ 65% ක් ලකුණු 16 - 22 ප්‍රාන්තරයේ 15% ක් ලකුණු 23 - 30 ප්‍රාන්තරයේ 5% ක් ද ලකුණු ලබාගෙන ඇත.

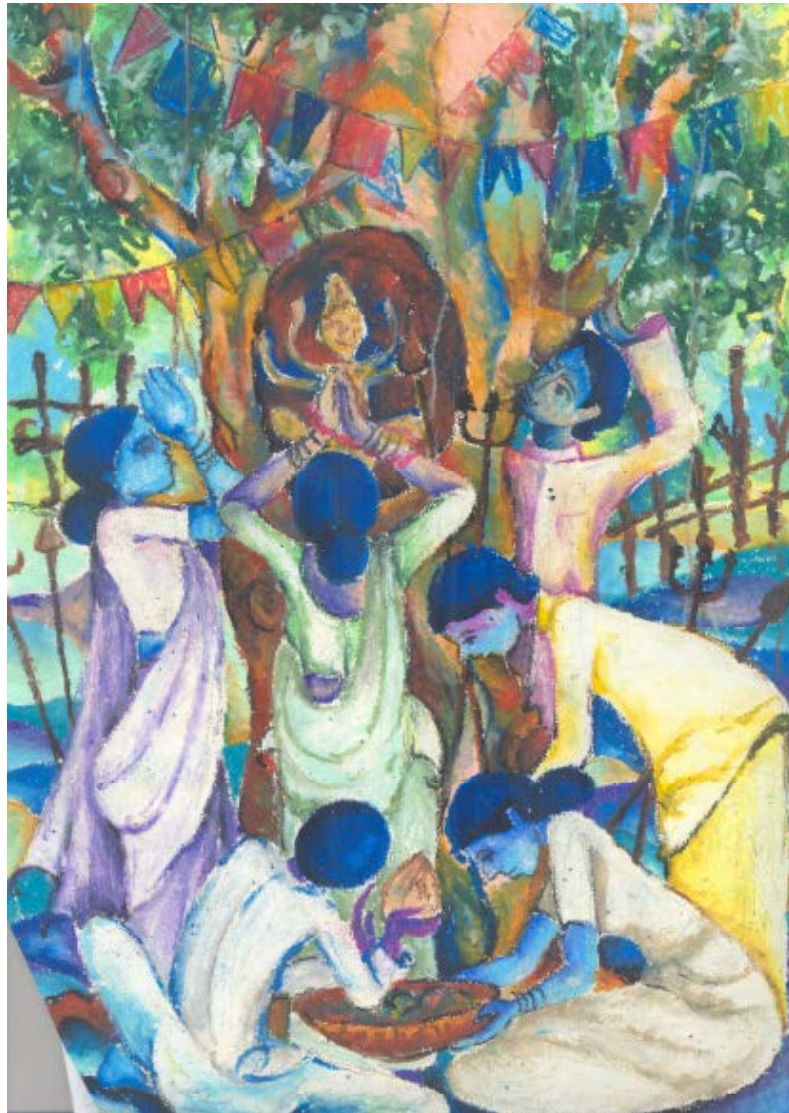
මෙම ප්‍රශ්නයට ලකුණු 16 ට හෝ ඊට වඩා ලබාගත් පිරිස 20% ක් වන අතර, අයදුම්කරුවන්ගෙන් 80% ක්ම ලබාගෙන ඇත්තේ ලකුණු 15 හෝ ඊට වඩා අඩුවෙනි.

2.3.4 III වන පත්‍රය සඳහා විභාග අපේක්ෂකයෙකු විසින් පිළිතුරු සපයන ලද ප්‍රකාශන විනයකි.



- ★ විත්‍ර සංරචන කොටසට අයත් වූ මෙම තේමාව තුළින් ජනිත වන වාතාවරණය ඉතා හොඳින් ග්‍රහණය කොටගෙන නිම කළ සාර්ථක නිර්මාණයකි.
- ★ විත්‍රය සම්පිණ්ඩනය කිරීම තුළ දැඩි ක්‍රියාකාරී බවක් හා තේමාවට උචිත හැඩතල සංරචනයක් සිද්ධාන්ත වලට අනුකූලව නිර්මාණය කොට ඇත.
- ★ මානව රූප ඇඳීමේදී මාතෘකාවෙන් අපේක්ෂිත වයස් මට්ටමට ගැලපෙන ඉරියව් පරිණත ලක්ෂණ විදහා දක්වමින් නිමවා ඇත. සෑම මානව රූපයකම ඇත්තේ සජීවී බවකි.
- ★ උපරිම පරිකල්පන ශක්තියක් යොදා නිර්මාණය කළ විත්‍රයකි.
- ★ ඉතා සියුම් අවස්ථා පවා තේමාවට උචිත ලෙස ග්‍රහණය කොටගෙන, ප්‍රකාශනය කොට ඇත.
- ★ මාතෘකාවේ එන “පැටව්” යන වචනයේ අර්ථයට ගැලපෙන පරිදි මානව රූප වල හැඩතල දශකාර බව, කෙළිලොල් බව, වලනය හොඳින් ඉස්මතු කර ඇත.
- ★ වර්ණ ගැන්වීමේදී දිය සායම්, දියර මාධ්‍ය උසස් ශිල්පීය ලක්ෂණ පෙන්වන අයුරින් ඉදිරිපත් කිරීම විශිෂ්ට ය.
- ★ වර්ණ කිරීම තුළින් මානව රූප හොඳින් ඉස්මතු වන පරිද්දෙන් පරිසරය සංරචනය කොට උසස් නිමාවක් සහිතව ඉදිරිපත් කර ඇති විත්‍රයකි. සමස්තයක් ලෙස ඉහළම ලකුණක් ලබා ගැනීමට හැකියාව ඇති උසස් නිර්මාණයකි.

III වන පත්‍රය සඳහා විභාග අපේක්ෂකයෙකු විසින් පිළිතුරු සපයන ලද ප්‍රකාශන විත්‍රයකි.



- ★ විත්‍ර සංරචනය යටතේ ආගමික තේමාවක් මූලික කර ගත් මෙම විත්‍රය ඉතා සාර්ථක නිර්මාණයකි.
- ★ තලය භාවිත කිරීමේ කුසලතාව මැනවින් සිදු වී ඇත. මාතෘකාවට අදාළ මානව රූප ගොඩ නැගීම හා පරිසරය විත්‍රණය කිරීම ඉතා ඉහළ ශිල්පීය මට්ටමක් ප්‍රදර්ශනය කරයි.
- ★ මානව රූපවල හැසිරවීම, ඉරියව් ප්‍රකාශනය, ක්‍රියාකාරී බව, හැඟීම් ප්‍රකාශනය උපරිම ලෙස පෙන්වා ඇත.
- ★ මෙම විත්‍රය වර්ණ කිරීමේ දී යොදාගෙන ඇති ශිල්පීය දක්ෂතාව නිසා තේමාව තුළ ඇති ආධ්‍යාත්මික ගුණාංග නරඹන්නා තුළ පවා ජනිත කරවීමට සමත් වී ඇත.
- ★ විත්‍රය වර්ණ ගැන්වීමේ දී විචිත්‍රත්වය හා අපූර්වත්වය, හැඟීම් දනවන ආකාරයෙන් ඉදිරිපත් කොට ඇත. මේ සඳහා පැස්ටල් මාධ්‍ය ඉතා සාර්ථකව භාවිතයට ගෙන ඇත.
- ★ සමස්තයක් ලෙස උසස් නිමාවක් සහිත වූ මෙම විත්‍රය ඉහළම ලකුණ කරා ළඟා වීමට සමත් වී ඇත.

III වන පත්‍රය සඳහා විභාග අපේක්ෂකයෙකු විසින් පිළිතුරු සපයන ලද මෝස්තර විනයකි.



- ★ මෝස්තර නිර්මාණ කොටස යටතේ බොහෝ අයදුම්කරුවන් පිරිසක් අඩු වැඩි වශයෙන් ලකුණු ලබා ගත් විට රැසක් අතරින් තෝරා ගත් උසස් නිර්මාණයකි.
- ★ මෙම විනය තුළින් මාතෘකාවට අදාළ වීම, නිර්මාණ කාර්යයට උචිත වීම, නවතාවයෙන් යුතුව සැලසුම් වීම, මනාව සිදු වී ඇත.
- ★ අයදුම්කරු තුළ සියුම් නිරීක්ෂණ ප්‍රතිභාව ඉතා හොඳින් ඉස්මතු වී පෙනේ.
- ★ පාරිභාෂික අවශ්‍යතාවන්ට ඉතා හොඳින් ගැලපෙන ලෙස, අදාළ හැඩතල නවතාවකින් තරය තුළ සැලසුම් කර ඇත. මෙහි හිස් බව නොදැන පරිදි අවකාශය පාලනය කිරීම විශිෂ්ට ය.
- ★ රේඛාව සහ හැඩතල ඉතා සියුම් ලෙස පැස්ටල් මාධ්‍යයෙන් මතු කිරීම තුළ උසස් ශිල්පීය දක්ෂතා පෙන්වයි.
- ★ පසුබිම පුරා විහිද යන අරලිය කොළ ගොන්නක් ලෙස සකසා, ඒ තුළ ත්‍රිමාණ ලක්ෂණ මතු කිරීම සමස්ත විනයට උසස් වටිනාකමක් ලබාදෙයි.
- ★ විචිත්‍රත්වය, වමන්කාරය සහ අපූර්වත්වය මැනවින් ප්‍රකාශනය කර ඇති මෙහි, අරලිය මල ඉදිරිපත් කිරීමේ දී තව දුරටත් නිර්මාණශීලී වූවා නම් උපරිම ලකුණු ලබා ගත හැකි වනු ඇත.

III වන පත්‍රය සඳහා විභාග අපේක්ෂකයෙකු විසින් පිළිතුරු සපයන ලද මෝස්තර විනයකි.



- ★ මෝස්තර නිර්මාණ යටතේ ඇඳ ඇති මෙම විනය, මාතෘකාවට අදාළව, නිර්මාණ කාර්යයට උචිත අයුරින්, නවතාවකින් යුතුව සැලසුම් වී නැත.
- ★ මෝස්තරය සඳහා යොදා ගෙන ඇති හැඩතල මනා ලෙස හසුරුවාගෙන නැත. පසුතලය තුළ හිස් බවක් දක්නට ලැබේ.
- ★ යොදාගෙන ඇති රේඛා සහ හැඩතල නොමේරූ ලක්ෂණ පෙන්නුම් කරයි.
- ★ පැස්ටල් මාධ්‍යයෙන් වර්ණ කර ඇති මෙහි, වර්ණ වමන්කාරය හා අපූර්වත්වය විද්‍යමාන නොවේ.
- ★ අරලිය මලෙහි සහ කොළයෙහි ඇති ගති ලක්ෂණ අයදුම්කරුවා නිරීක්ෂණය නොකිරීම, නිර්මාණයේ අසාර්ථකත්වයට හේතු වී ඇත. ඒ අනුව ඉතා අවම ලකුණු මට්ටමක පවතින විනයකි.

III කොටස

3. පිළිතුරු සැපයීමේ දී සැලකිලිමත් විය යුතු කරුණු හා යෝජනා :

3.1 පිළිතුරු සැපයීමේ දී සැලකිලිමත් විය යුතු කරුණු :

පොදු උපදෙස් :

- * ප්‍රශ්න පත්‍රයේ ඉහළ කොටසින් ලබා දී ඇති උපදෙස් හොඳින් අවධාරණය කළ යුතු අතර ප්‍රශ්න පත්‍රය කියවා කිසියම් මූලික අවබෝධයක් ලබා ගත යුතුය.
- * විත්‍ර විෂයයේ I, II, III පත්‍රවලට වෙනම උපදෙස් එම පත්‍රවල මූලින්ම සඳහන් කර තිබේ. විශේෂයෙන් II පත්‍රයේ “සැලකිය යුතුයි” යනුවෙන් සඳහන් කර ඇති කරුණු පිළිබඳ අවධානය යොමු කළ යුතුය.

එහිදී :-

- * විභාග අංකය සඳහන් කළ යුතු ස්ථානය සහ දියසායම් චිත්‍රයක් නම් ශාලාධිපතිට භාර දීමට ප්‍රථම වියළී තිබිය යුතු බව පිළිබඳ සැලකිලිමත් වන්න.
- * භාවිත කළ යුතු, නොකළ යුතු වර්ණ මාධ්‍යයන් මෙන්ම ද්‍රව්‍ය සමූහය තබා ඇති ආකාරය පිළිබඳව අවධානය යොමු කළ යුතුය. එම උපදෙස් අනුගමනය කිරීම ඔබට වාසි දායක වනු ඇත.
- * අදාළ කඩදාසි භාවිත කළ යුතු ආකාරය සහ චිත්‍රය ඇගයීමේ දී සැලකිලිමත් විය යුතු කරුණු පැහැදිලි ව දක්වා තිබේ. එසේම සැ. යු යනුවෙන් ලැල්ල චිත්‍ර තලයට අන්තර්ගත කළ යුතු ආකාරය ද, දක්වා ඇත. මෙම කරුණු හරියාකාරව නොකියවීමෙන් තමාගේ චිත්‍රය නිවැරදිව ඉදිරිපත් කිරීමට නොහැකිවීම තමාටම සිදුවන දැඩි අවාසියකි.
- * III පත්‍රයේ ප්‍රශ්න තෝරාගත යුතු ආකාරය පිළිබඳව දක්වා ඇත. මෝස්තර නිර්මාණයේ දී අවශ්‍ය අයට ටීෂුයු කඩදාසි භාවිත කිරීමට උපදෙස් දී ඇති අතර බොහෝ සිසුන් අදාළ මෝස්තර පිටපත් කිරීමට ටීෂුයු කඩදාසි භාවිත නොකෙරේ.
- * විත්‍ර III පත්‍රයේ මාතෘකා 10 ක් දැක්වෙන අතර එය කොටස් 03කට බෙදා දක්වා ඇත. “අ” කොටස විත්‍ර සංරචනය වශයෙන් ද, “ආ” කොටස මෝස්තර නිර්මාණය වශයෙන් ද, “ඉ” කොටස ග්‍රැෆික් විත්‍ර වශයෙන් ද, වෙන් කර දක්වා ඇත. විශේෂයෙන් මෝස්තර හා ග්‍රැෆික් මාතෘකා තෝරා ගැනීමේ දී සිසුන්ට වෙළඳ ප්‍රචාරණ රැකියා අවස්ථා, පරිගණක ආශ්‍රිත, ග්‍රැෆික් නිර්මාණ පිළිබඳ රැකියා අවස්ථා සඳහා වැඩි ප්‍රවණතාවක් ලබා ගත හැකි වුවත් “අ” කොටස (විත්‍ර සංරචනය) තෝරා ගැනීම තුළ ශිල්පීය කුසලතා මෙන්ම නිර්මාණාත්මකව යමක් කිරීමේ හැකියාව ද, ශිෂ්‍යයාට ලැබේ. එසේම මේ තුළින් ද ආර්ථිකමය වාසි ද අත්කර ගත හැකිය.

විෂය කරුණු දැන සිටිය ද, පිළිතුරු ගොඩ නැගීමේ දුර්වලතා :-

- විත්‍ර සංරචනයට අදාළ සිද්ධාන්ත පිළිබඳ දැනුම තිබුණත්, මනා සම්පිණ්ඩණයක් ලෙස කඩදාසි තලය තුළ චිත්‍රය ගොඩ නගා නොතිබීම.
- අක්ෂරකරණය පිළිබඳ අවබෝධයක් නොලත් අය, ග්‍රැෆික් විත්‍ර කොටසේ ඇති පෝස්ටර්, පොත් පිටකවර, සුබ පැතුම් පත් ආදිය ඇඳීමේ දී, දක්වා ඇති නොහැකියාව හා නුපුහුණු බව බොහෝ අවස්ථා වල දැකිය හැකිය.

III කොටස

උපකරණ භාවිතයේ දී සිදුවන වැරදි :-

- මෝස්තර නිර්මාණයේ දී, සිසුන්ට ජ්‍යාමිතික උපකරණ විෂුයු කඩදාසි ආදිය භාවිතයට නිදහස ඇත. නමුත් බොහෝ අවස්ථාවල සිසුන් මේවා භාවිත නොකරන බව පෙනේ.

විශේෂ උපදෙස්

- * ප්‍රශ්න පත්‍රය හොඳින් කියවා අවබෝධය ලබා ගන්න.
- * III පත්‍රයේ ප්‍රශ්න තෝරා ගැනීමේ දී තමාට පහසු මෙන්ම සාර්ථකව කළ හැකි ප්‍රශ්නයක් තෝරා ගන්න.
- * කාල කළමනාකරනය පිළිබඳ දැඩි ලෙස සැලකිලිමත් වන්න.
- * වර්ණ භාවිතයේ දී, උචිත වර්ණ මාලාවක් තෝරා ගැනීම මෙන්ම, මාධ්‍ය භාවිතය පිළිබඳව ද, අවධානය යොමු කරන්න.
(පැස්ටල්, දියසායම්, මිශ්‍ර මාධ්‍ය ආදී වශයෙන්)

3.2 ඉගෙනුම් හා ඉගැන්වීම් ක්‍රියාවලිය පිළිබඳ අදහස් හා යෝජනා :

- * ශිෂ්‍යයා ලබා ඇති සාධනීය මට්ටම හොඳින් හඳුනාගෙන ඉගැන්වීම් ක්‍රියාවලියේ යෙදිය යුතුය.
- * 6 - 11 ශ්‍රේණිය දක්වා ගුරු මාර්ගෝපදේශ සංග්‍රහවල විෂය කරුණු බර තබා ඇති ආකාරය සියුම් ලෙස අධ්‍යයනය කොට සැලසුම්ගතව පන්ති කාමර ක්‍රියාවලිය තුළ සංවිධානය කර ගන්න.
- * විෂයානුබද්ධ කරුණුවලට අදාළ වන රූප සටහන් ගොනුවක් සකස් කර ගැනීමට ගුරු භවතා විසින් මග පෙන්වීමක් කරන්න.
- * ගුණාත්මක යෙදවුම් භාවිත කිරීමේ දී, විෂයට අදාළ මෙන්ම ප්‍රමිතියෙන් උසස් ද්‍රව්‍ය ලබා ගැනීමට කටයුතු කරන්න.
- * විෂයානුබද්ධ රූප සටහන් පන්ති කාමර තුළ හැකිතාක් දුරට ප්‍රදර්ශනය කරන්න. එසේම උසස් ශිෂ්‍ය නිර්මාණ ද, පාසලේ ප්‍රදර්ශනය කරන්න.
- * පන්ති කාමරයෙන් බැහැර ඉගෙනුම් අවස්ථා ලබා ගැනීමට මෙන්ම අසුන් ගත තත්වයෙන් මිදී විෂයානුබද්ධ ක්‍රියාකාරකම් සඳහා සිසුන් යොමු කරවන්න.
- * දේශීය මෙන්ම විදේශීය චිත්‍ර තරග සඳහා උසස් නිර්මාණ ඉදිරිපත් කිරීමට යොමු කරන්න.
- * ගුරු භවතුන් නිරන්තරවම දැනුම යාවත්කාලීන කර ගත යුතුය.
- * සුභග සිසුන් අගය කිරීම, දුබල සිසුන්ගේ මානසිකත්වයට හානි නොවන පරිද්දෙන් සිදු කළ යුතු අතර ඔවුන් සඳහා ක්‍රමවත් ප්‍රතිපෝෂණ ක්‍රියාවලියක් හා නිරන්තර පරීක්ෂණයක් ද, සුභග සිසුන් සඳහා ඉදිරි පෝෂණ ක්‍රියාවලියක් ද, සැලසුම් කරන්න.
- * ගුරු භවතුන් පන්ති කාමරය තුළ විභාග කේන්ද්‍රීයවම ඉගැන්වීම් කටයුතුවල නොයෙදී බාහිරව ලබා ගන්නා විෂය දැනුම ද, උපයෝගී කර ගනිමින් ඉගැන්වීම් ක්‍රියාවලිය සිදු කිරීම තුළින් හොඳ නිර්මාණ ලබා ගත හැකි වනු ඇත. උදාහරණයක් ලෙස කිවහොත් මෝස්තර නිර්මාණයේ දී, චිත්ත රෙද්දකට මෝස්තරයක් ඇඳීමට පමණක් උත්සාහ කරනු පෙනේ. සියලු විෂයය කොටස් ආවරණය වන පරිදි සහ ඕනෑම පැතිකඩක් ඔස්සේ විෂය දක්ෂතා පෙන්වුම් කළ හැකි දරුවෙකු මෙම විෂයය තුළින් බිහි කළ හැකිය.
- * මේ තුළින් අනාගත වැඩ ලෝකයට අවශ්‍ය නිපුණතා වලින් යුත් නිර්මාණශීලී චින්තනයක් මෙන්ම සංවේදී මනසක් ද, යහපත් ආකල්පවලින් යුත් මානව හිතවාදියෙක් බිහි කිරීමද සිදු විය යුතුය.